

# Prévisions été 2023

## Contribution Atout France

Mardi 20 juin 2023

# SOURCES ET METHODOLOGIES



## **Baromètre Hôtellerie de Plein Air**

Le baromètre de l'Hôtellerie de Plein Air FTO en partenariat avec la FNHPA, Atout France, ADN Tourisme, 7 CRT et certains départements porte sur un échantillon de 1 400 campings représentatifs du parc français. Il permet un suivi hebdomadaire des informations de fréquentation : volume de réservations, de nuitées, origines de la clientèle, etc. Les données sont directement tirées des logiciels de réservation des campings. Les résultats sont redressés pour tenir compte de la structure réelle du parc français de l'hôtellerie de plein air.



## **Données MKG Consulting**

MKG est spécialiste de la collecte de données pour le secteur de l'hébergement touristique. Il s'appuie sur sa base de données MKG\_Consulting pour cibler les performances réelles passées et futures des hôtels.



## **Données ForwardKeys**

ForwardKeys établit les tendances de voyage dans le secteur aérien et fournit des informations sur qui voyage où et quand. Les données de voyage fournissent une précision en temps réel sur le parcours complet du voyageur.



## **Enquête Opinion Way**

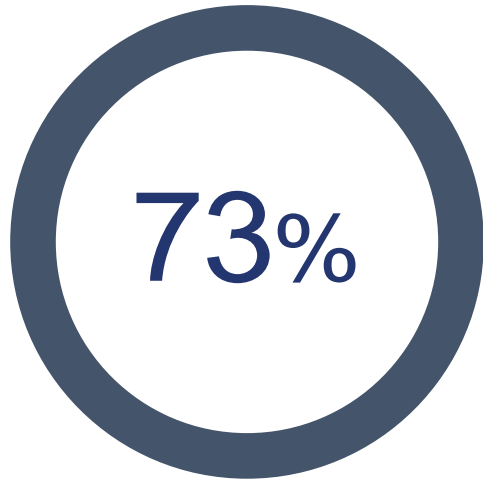
L'enquête OpinionWay est réalisée auprès d'un échantillon de 2 002 personnes représentatif de la population française âgée de 18 ans et plus. L'échantillon a été constitué selon la méthode des quotas, au regard des critères de sexe, d'âge, de catégorie socioprofessionnelle, de catégorie d'agglomération et de région de résidence. Les interviews ont été réalisées du 2 au 7 juin 2023.



## **Enquête TCI Research**

L'enquête TCI Research est réalisée auprès d'un échantillon de 4 000 personnes, soit 400 enquêtés par marchés étudiés. La cible interrogée correspond à un voyageur actif, i.e. ayant réalisé au moins un séjour de loisir en hébergement marchand à l'étranger depuis 2019. Les enquêtes ont été effectuées du 12 au 24 mai 2023.

# A RETENIR 1/3



Des Français ont l'intention de partir en week-end ou en vacances entre juin et septembre 2023, une proportion similaire à 2022



Taux de réservation dans l'hôtellerie pour les mois de juin, juillet et août 2023 par rapport à la même période de 2022



De nuitées prévisionnelles sur l'ensemble de la saison dans la HPA par rapport à la même période de 2022\*, déjà un cru exceptionnel. Mais un tassement des réservations sur le cœur de l'été, notamment en provenance de la clientèle domestique

# A RETENIR 2/3

**+6pts**

**Rebond de l'urbain et des grandes agglomérations.** Dans l'hôtellerie, le taux de réservation est en hausse de +6 points par rapport à 2022 pour les trois prochains mois à Paris. Aussi, les taux d'occupation dans l'hôtellerie et le locatif CtoC sont généralement en forte hausse dans les espaces urbains. Cette dynamique est notamment portée par l'évènementiel, le tourisme d'affaires (activité MICE, retour des événements internationaux comme le salon aéronautique du Bourget), comme de loisirs (Coupe du Monde de rugby par exemple).

**-2pts**

Un **léger tassement des réservations pour la période estivale est notable** pour le littoral aussi bien dans l'hôtellerie que dans le C2C. Le taux de réservation pour la période estivale est en retard sur de grandes parties du littoral. Mais la saison 2022 avait été exceptionnelle.

**+24%**

Le **locatif de particulier à particulier gagne des parts de marché** sur l'ensemble du territoire en termes d'offre proposée à la commercialisation et de demande (taux de réservation en hausse de +24% par rapport à 2022 pour la France métropolitaine et pour les 3 prochains mois).

# A RETENIR 3/3

**+21%**

Le retour de la clientèle internationale se poursuit après un début d'année déjà favorable : **les recettes du tourisme** international gagnent +21% sur les 4 premiers mois de l'année par rapport à 2019, période caractérisée notamment par le retour de la clientèle américaine et le redressement des Britanniques, ainsi que la confirmation de la solidité du marché belge. Les perspectives aériennes pour les trois prochains mois laissent aussi entrevoir un **retour progressif de la clientèle japonaise et chinoise**.

**73%**

Le taux de départ global dans les baromètres d'intention de voyage de la clientèle Française se stabilise par rapport à 2022 (73%) mais l'appétence pour les destinations internationales progresse. On note toutefois en mai et juin un tassement des réservations ou des intentions de voyage, en particulier pour la clientèle domestique.

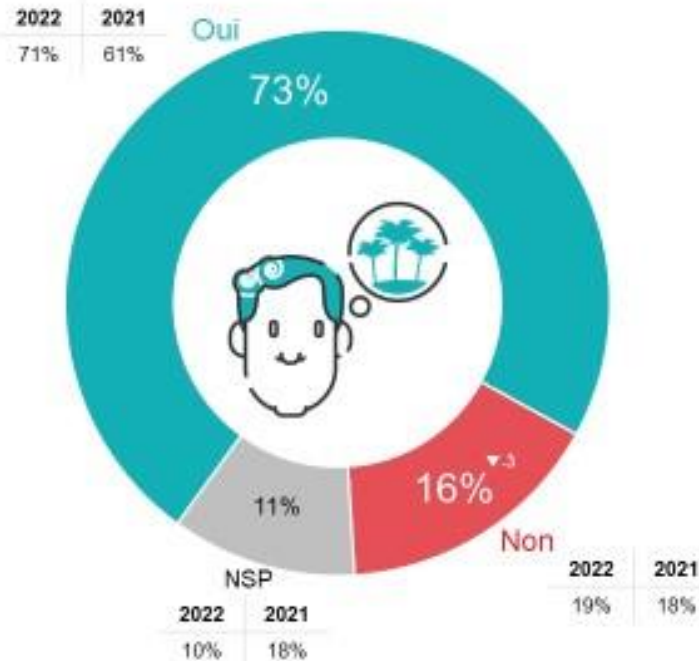
**+22%**

Les dynamiques des prix sont également à la hausse, avec notamment une augmentation dans l'hôtellerie du revenu par chambre disponible (RevPAR) en mai, soit +22% par rapport à 2019. Cette tendance peut impacter négativement la **compétitivité prix de la France au regard des destinations étrangères comme l'Espagne**, tant pour les clientèles domestiques qu'internationales, avec des consommateurs plus sensibles aux conditions tarifaires.

## Baromètre des intentions de départ des Français pour l'été 2023

### Intention de départ des Français entre juin et septembre 2023

“ Près de 3 Français sur 4 ont l'intention de partir en vacances et/ou week-end entre juin et septembre 2023.



**73%**  
Taux de départ pendant  
la période estivale 2023

Les intentions de départ déclarées par les Français en 2023 sont stables par rapport à 2022.

## Baromètre des intentions de départ des Français pour l'été 2023

### Intention de départ des Français entre juin et septembre 2023

Après de ceux qui ne partiront pas cet été et des indécis, le manque de moyens financiers est la première raison évoquée. Le prix du carburant est moins mentionné que l'année dernière.



16%<sup>▼-3</sup> 2022 2021  
19% 18%

Ne partent pas en vacances cet été

42% Parce que vous n'en avez pas les moyens financiers

21% Pour des raisons personnelles (contraintes médicales, contraintes familiales)

21% Parce que vous n'en éprouvez pas le besoin, vous êtes bien chez vous ou vous ne savez pas si vous en aurez envie

14%<sup>▼-16</sup> Parce que le prix du carburant est trop élevé

12% Parce que vous avez prévu de prendre des congés à une autre période de l'année



11% 2022 2021  
10% 18%

Ne savent pas s'ils partent en vacances cet été

42% Parce que vous n'êtes pas sûr(e) d'en avoir les moyens financiers

22% Pour des raisons personnelles (contraintes médicales, contraintes familiales)

21% Parce que vous n'en éprouvez pas le besoin, vous êtes bien chez vous ou vous ne savez pas si vous en aurez envie

16%<sup>▼-24</sup> Parce que le prix du carburant est trop élevé

12% Parce que vous avez prévu de prendre des congés à une autre période de l'année

**42%**

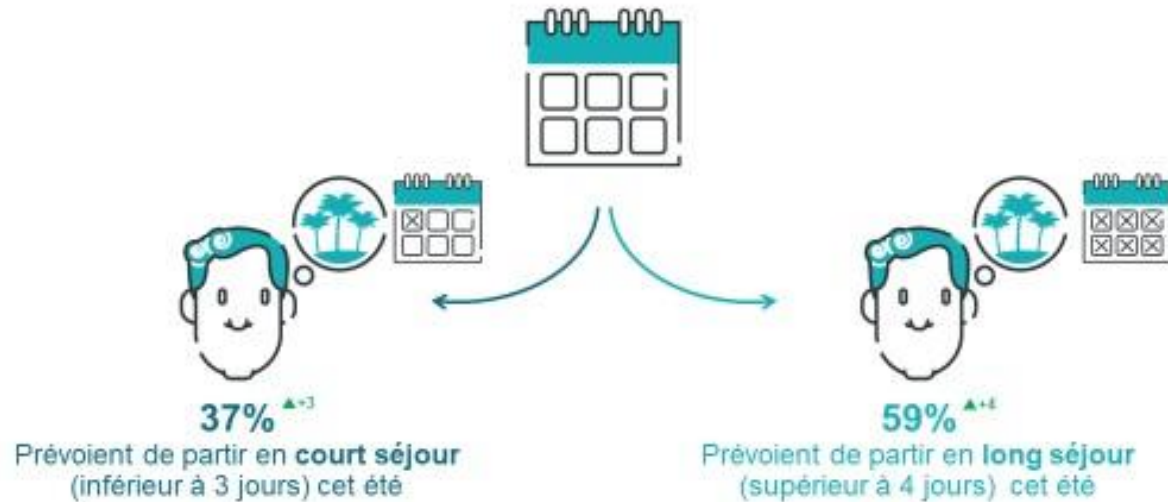
des Français qui ne partent pas en vacances affirment ne pas avoir les moyens financiers

La proportion est similaire chez les Français qui ne savent pas encore s'ils vont partir cet été.

## Baromètre des intentions de départ des Français pour l'été 2023

### Intention de départ des Français entre juin et septembre 2023

“ La majorité des Français prévoit de partir pour de longs séjours (59%), soit 4 pts de plus qu'en 2022



**59%**  
des Français qui partent  
prévoient de partir en  
long séjour.

L'augmentation de la part des courts séjours et des longs séjours, avec un taux de départ stable d'une année à l'autre, suggère une augmentation des séjours multiples.



## Baromètre des intentions de départ des Français pour l'été 2023

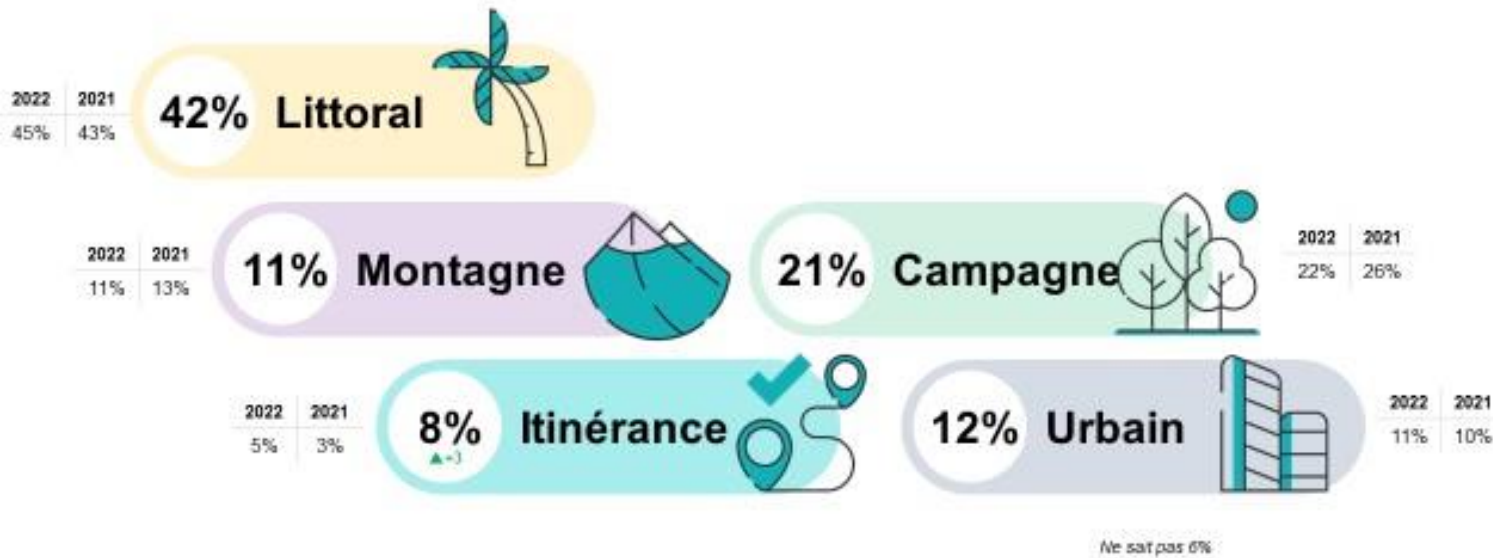
### Destination privilégiée pour le voyage principal

“ Des voyageurs qui privilégient cette année encore le littoral et des voyages itinérants qui attirent davantage les Français (+3pts vs 2022).

1461 personnes

**42%**

des voyageurs déclarent  
choisir des destinations  
littorales



Une proportion relativement stable d'une année à l'autre.

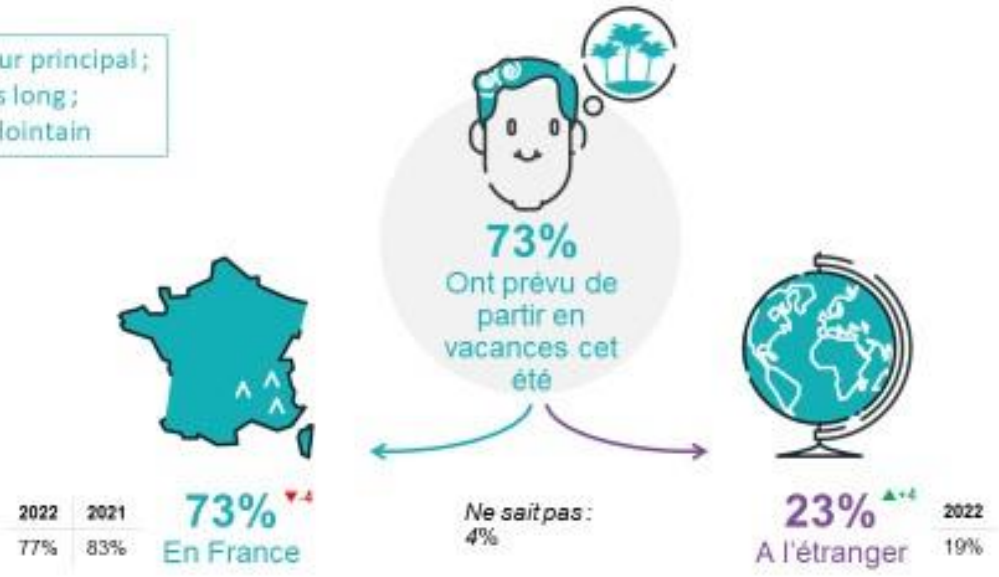
## Baromètre des intentions de départ des Français pour l'été 2023

### Destination privilégiée pour le voyage principal

“ La France reste la destination préférée des Français malgré une légère baisse des intentions de départ sur le territoire au profit de l'étranger

1461 personnes

pour le séjour principal ;  
le plus long ;  
le plus lointain



**23%**  
des partants choisissent  
une destination à  
l'étranger en 2023

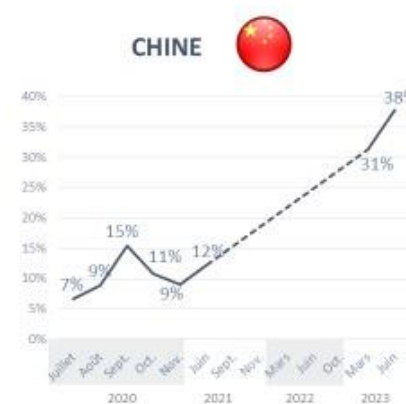
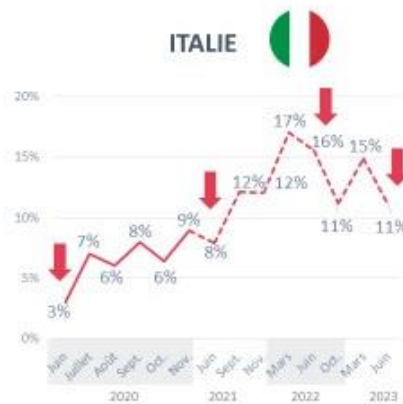
Une part plus importante de Français déclare vouloir partir à l'étranger : 23% en 2023 contre 19% en 2022.

# BAROMETRES

## Baromètre de suivi de la demande des voyageurs internationaux

### Intentions de séjour vers la France

Des scores comparables à juin 2022 dans l'ensemble ; en Allemagne et en Italie, la diminution est significative, atteignant respectivement -4 pts et -5 pts. En revanche, au Royaume-Uni, l'on observe une tendance de fond favorable depuis 2021. Aux Etats-Unis, les intentions de séjour vers la France connaissent une légère augmentation (+1 pt), quand c'est plus spectaculaire en Chine !



↓ Point de repère pour marquer la période équivalente les années précédentes (juin).

19 juin 2023

NB : Les courbes en pointillé matérialisent la discontinuité temporelle de collecte.



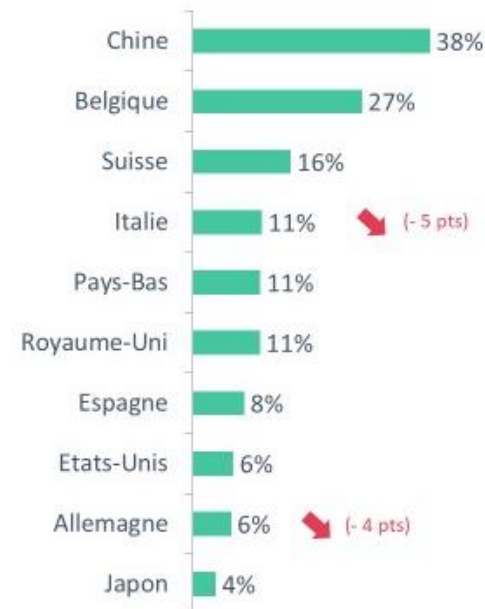
## Baromètre de suivi de la demande des voyageurs internationaux

### Intentions de séjour vers la France par région

Les voyageurs chinois et belges maintiennent un haut niveau de préférence pour la destination France ; les autres marchés enregistrent des intentions vers la France comparables à l'an passé, à l'exception des marchés italiens et allemands qui baissent (resp. -5 pts et -4 pts). Les régions françaises les plus fréquemment envisagées par les clientèles internationales sont Paris-Île-de-France (qui progresse significativement sur les marchés d'Europe de l'Ouest) et la Provence Alpes Côte d'Azur, qui baisse cependant Vs l'an dernier sur les marchés d'Europe de l'Ouest.

#### ENVISAGENT LEUR PROCHAIN SEJOUR DE LOISIR EN FRANCE

(Base : envisagent un séjour de loisir dans les 6 prochains mois)



#### REGIONS FRANCAISES ENVISAGEES (Base : envisagent un séjour en France)

En %	TOTAL CLIENTELES INTERNATIONALES*	EUROPE DE L'OUEST (1)	EUROPE DU SUD (2)	MARCHES LOINTAINS* (3)
Auvergne-Rhône-Alpes	12%	13%	8%	14%
Bourgogne-Franche-Comte	9%	7%	8%	20%
Bretagne	14%	12%	13%	25%
Centre-Val de Loire	8%	7%	8%	16%
Corse	10%	8%	16%	19%
Grand Est	12%	10%	1%	35%
Hauts-de-France	9%	8%	3%	21%
Paris – Île-de-France	33%	23%	57%	56%
Normandie	13%	12%	11%	20%
Nouvelle-Aquitaine	8%	9%	4%	8%
Occitanie	11%	12%	7%	8%
Pays de la Loire	7%	6%	7%	14%
Provence-Alpes-Côte d'Azur	20%	22%	12%	20%
Caribes	5%	3%	1%	18%
Océan Indien	1%	0%	0%	2%
Pacifique	2%	2%	1%	6%

(1) Royaume-Uni, Belgique, Pays-Bas, Allemagne, Suisse.

(2) Italie, Espagne

(3) Etats-Unis, Chine, Japon

\*Evolutions non disponibles pour la Chine et le Japon et par conséquent sur les regroupements « Total Marchés » et « Marchés lointains »

xx / xx : Evolution significative en comparaison avec N-1 (juin 2022)

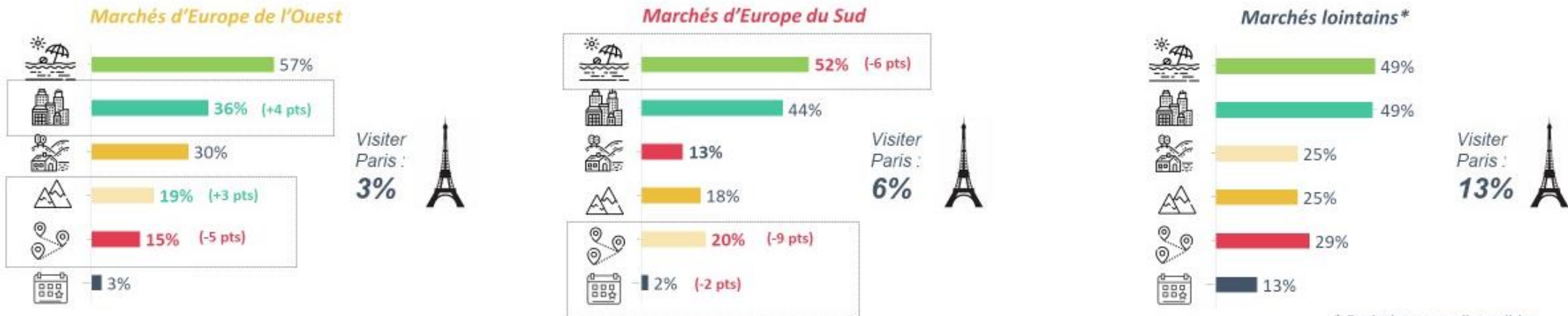
NB : Chaque marché émetteur est représenté conformément à son poids dans le total des visiteurs internationaux en France (Source : enquête EVE / Banque de France).

# BAROMETRES

## Baromètre de suivi de la demande des voyageurs internationaux

### Type d'espaces envisagés

Bien que le littoral reste la destination privilégiée pour les séjours à venir, essentiellement sur la période estivale, il enregistre néanmoins une baisse (-6 pts) sur les marchés de l'Europe du Sud, en Italie notamment (-10 pts). La ville et la montagne seront davantage explorées cet été par rapport à 2022 sur les marchés de l'Europe de l'Ouest. A noter : l'itinérance est moins citée en comparaison à l'année dernière sur les marchés de l'Europe de l'Ouest et du Sud : la volonté de limiter les coûts liés aux déplacements ?



Base : Envisagent un séjour de loisir au cours des 6 prochains mois. Plusieurs réponses possibles.

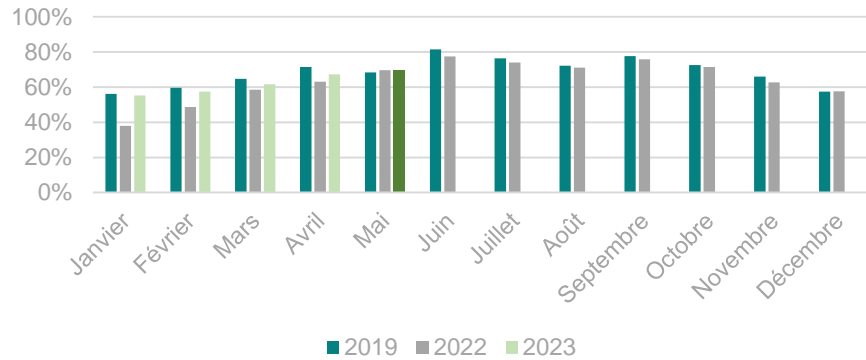
DETAILS PAR MARCHÉ	ROYAUME-UNI	BELGIQUE	PAYS-BAS	ALLEMAGNE	SUISSE	ITALIE	ESPAGNE	ETATS-UNIS	CHINE*	JAPON*
Littoral	58%	55%	54%	62%	48%	51%	53%	46%	57%	38%
Ville / Urbain	32%	29%	40%	42%	43%	40%	48%	36%	71%	48%
Rural	23%	24%	26%	38%	41%	10%	16%	26%	18%	57%
Montagne	18%	20%	29%	18%	17%	15%	22%	26%	23%	27%
Itinérance	15%	16%	17%	13%	17%	21%	19%	15%	56%	29%
Événement sportif / culturel	5%	3%	6%	2%	2%	3%	2%	8%	22%	10%
PARIS	3%	3%	4%	2%	4%	5%	6%	6%	27%	8%

\* Evolutions non disponibles

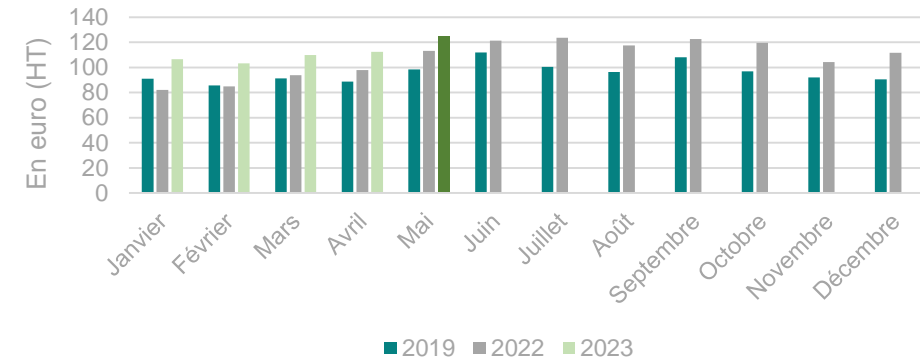
19 juin 2023

### Indicateurs mensuels de performance de l'hôtellerie en France métropolitaine

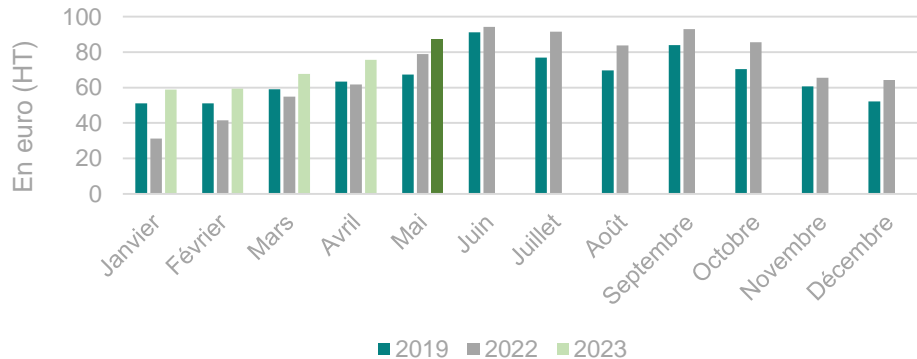
Taux d'occupation



Prix moyen (en € HT)

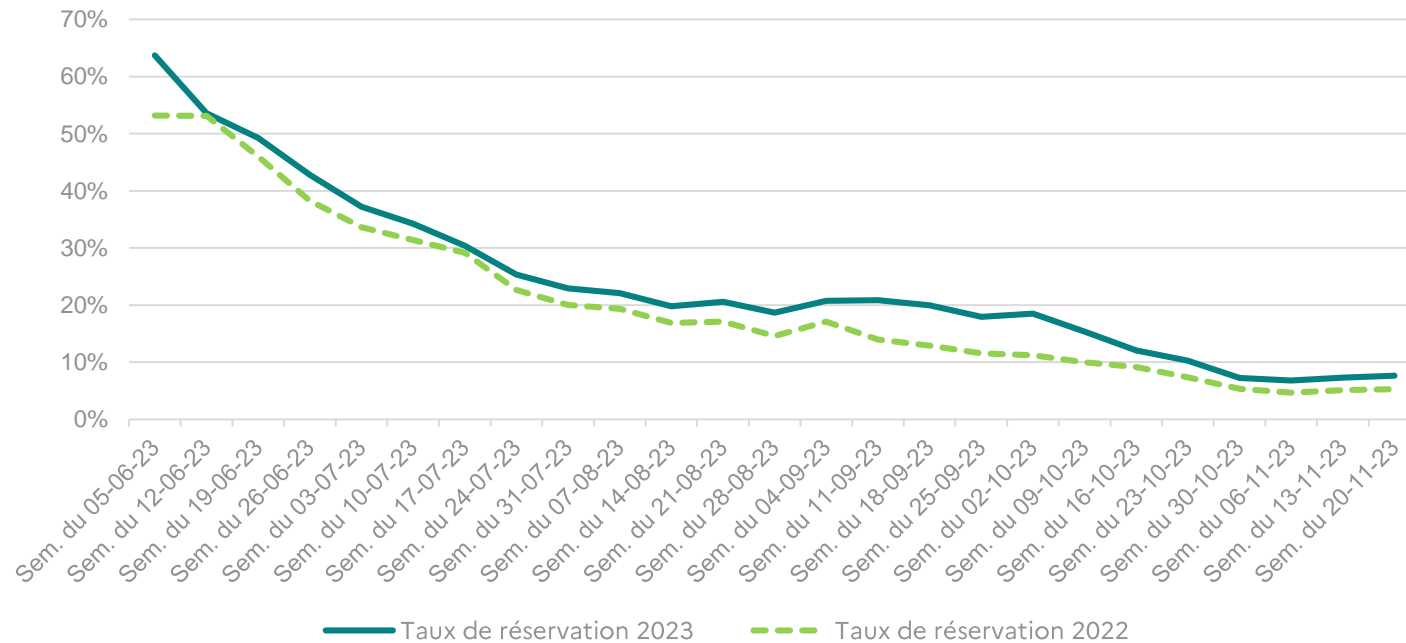


RevPar (en € HT)



Selon les premiers résultats disponibles pour le mois de mai, le taux d'occupation sur l'ensemble de la France métropolitaine atteint 70%, le prix moyen est de 125 euros HT et le RevPAR 87,4 euros HT. Les taux d'occupation sont à l'équilibre par rapport à la situation pré-Covid.

### Taux de réservation de l'hôtellerie en France métropolitaine au 1<sup>er</sup> juin 2023



**+3pts**  
Taux de réservation de  
juin à août

L'observation des taux de réservation dans l'hôtellerie début juin confirme la dynamique de reprise observée en ce début d'année, avec notamment des niveaux élevés de réservation en septembre et octobre (liée à la coupe du monde de rugby).

Source : MKG\_Destination, mai 2023

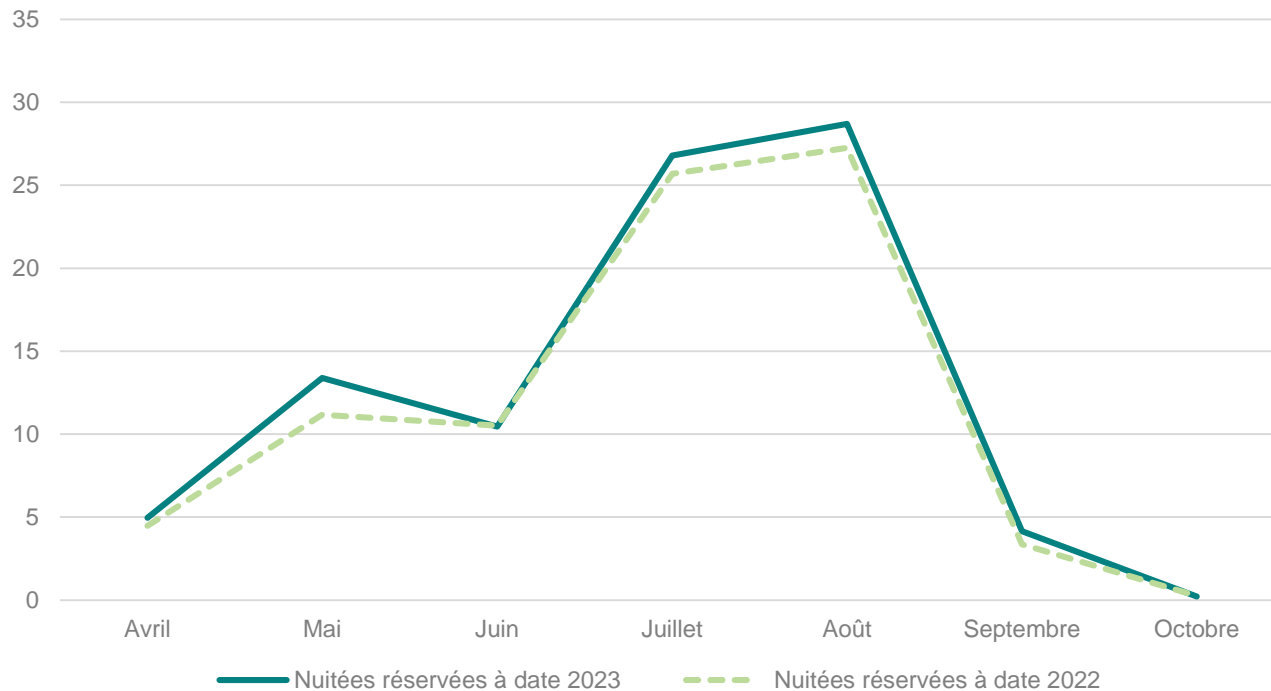
### Taux de réservation de l'hôtellerie en France métropolitaine au 1<sup>er</sup> juin 2023

	Juin		Juillet		Août		3 mois	
	Taux de réservation	Evol. vs N-1 (en points)	Taux de réservation	Evol. vs N-1 (en points)	Taux de réservation	Evol. vs N-1 (en points)	Taux de réservation	Evol. vs N-1 (en points)
<b>Global France</b>	<b>52%</b>	<b>+4,7</b>	<b>32%</b>	<b>+2,6</b>	<b>21%</b>	<b>+3,0</b>	<b>35%</b>	<b>+3,4</b>
Paris	78%	+9,6	54%	+2,5	38%	+6,8	57%	+6,3
IDF Hors Paris	59%	+6,4	36%	+4,2	23%	+4,2	39%	+5,0
Métropoles de l'intérieur (hors Paris, hors Littoraux)	48%	+2,2	24%	+2,6	16%	+1,6	29%	+2,1
Littoral Manche	41%	-6,6	28%	-7,3	28%	-0,7	31%	-6,0
Littoral Bretagne	43%	+4,4	28%	+5,1	27%	+7,5	33%	+5,7
Littoral Atlantique Nord	50%	+3,4	32%	+0,4	21%	-2,5	34%	+0,4
Littoral Atlantique Sud	35%	-1,4	32%	-0,3	20%	-5,2	29%	-2,3
Littoral Méditerranée occidentale	55%	-3,1	31%	-0,9	18%	+2,1	21%	-13,8
Littoral Méditerranée orientale	62%	+8,3	44%	+3,9	28%	+2,8	45%	+5,0
Alpes du Nord	28%	+6,8	46%	+4,1	45%	+1,5	40%	+4,1
Nord-Est	37%	+3,2	19%	+1,0	14%	+3,1	23%	+2,4
Nord-Ouest	42%	+3,5	20%	+1,8	13%	-1,2	25%	+1,4
Sud-Ouest	31%	+2,8	21%	+1,8	13%	+0,7	21%	+1,8
Sud-Est	45%	+6,5	28%	+3,1	17%	+3,6	30%	+4,4

Source : MKG\_Destination, mai 2023



### Nombre de nuitées réservées à date sur l'ensemble de la saison



Source : Baromètre FTO, juin 2023

**91 Millions**  
De nuitées à date sur  
la saison 2023

A la date du 5 juin 2023 (fin semaine 22), les carnets de réservation pour l'ensemble de la saison sont remplis à 91 millions de nuitées, en hausse de +5% par rapport à la situation à la même date en 2022.

Les résultats observés pour le mois de mai sont d'ores et déjà supérieurs à 2022. Les carnets de réservations sur juillet et août sont encore en avance grâce à la clientèle internationale. On observe cependant, semaine après semaine, un tassement des réservations pour la fin de saison (à partir de juillet).

- 60 millions et -0,3% pour la clientèle domestique par rapport à 2022.
- 31 millions et +18% pour la clientèle internationale par rapport à 2022.

### Focus sur les clientèles étrangères

Origine	Nuitées réservées au 5 juin pour la saison	Evol. vs 2022
France	60,1	-0,3%
Pays-Bas	9,0	+5,1%
Allemagne	7,3	+9,8%
Belgique	3,9	+3,8%
Royaume-Uni	2,8	+7,9%
Suisse	1,8	+18,9%

A date en fin de semaine 22, les carnets de réservation pour l'ensemble de la saison sur les clientèles internationales sont remplis à 31 millions de nuitées, en hausse de +18% par rapport à la situation à la même date en 2022. Pour la clientèle domestique, les prises de réservations diminuent après un début de saison dynamique : crainte des hausses des prix, politique d'early booking agressive des opérateurs, etc.

### Focus sur le type d'emplacement

Origine	Nuitées réservées au 5 juin pour la saison	Evol. vs 2022
<b>Emplacements nus</b>	34,5	+11%
- Clientèle domestique	18,6	+6%
- Clientèle internationale	15,8	+17%
<b>Emplacements équipés</b>	56,2	+2%
- Clientèle domestique	41,5	-3%
- Clientèle internationale	14,7	+20%
<b>Total</b>	90,7	+5%

Le ralentissement de la prise de réservation pour la clientèle domestique s'observe également par type d'emplacement (+6% pour les emplacements nus et -3% pour les emplacements équipés).

## Taux de réservation en France métropolitaine à fin mai 2023

	1 mois (Juin 2023)				3 mois (juin, juillet, août)			
	Offre	Demande	Taux d'occupation		Offre	Demande	Taux d'occupation	
	Evol. vs 2022	Evol. vs 2022	en %	Evol. vs 2022	Evol. vs 2022	Evol. vs 2022	en %	Evol. vs 2022
<b>France métropolitaine</b>	<b>+21,1%</b>	<b>+7,2%</b>	<b>27,5%</b>	<b>+5,0</b>	<b>+23,0%</b>	<b>+10,1%</b>	<b>32,1%</b>	<b>+2,6</b>
Métropole du Grand Paris	+20,6%	+31,6%	52,3%	+36,6	+37,5%	+24,6%	37,0%	+24,7
Grandes agglomérations	+31,1%	+18,6%	33,2%	+12,2	+36,4%	+20,4%	27,0%	+8,0
Autre urbain	+36,7%	+19,4%	27,7%	+6,4	+40,0%	+19,0%	27,2%	+4,2
Littoral Manche	+20,6%	+14,9%	28,6%	+2,3	+15,4%	+22,9%	36,7%	+0,6
Littoral Atlantique	+13,3%	- 2,9%	25,5%	- 2,8	+9,3%	+7,0%	37,5%	- 4,3
Littoral Méditerranée occidentale	+15,5%	- 12,6%	24,7%	+0,4	+13,5%	- 0,2%	35,6%	+1,9
Littoral Méditerranée orientale	+13,6%	- 3,0%	30,6%	+7,5	+15,7%	- 1,7%	36,0%	+3,9
Alpes Nord	+2,0%	- 26,9%	17,1%	+0,7	+13,5%	+0,0%	20,6%	+0,6
Alpes Sud	+13,1%	- 21,0%	19,3%	- 1,0	+17,1%	- 7,5%	25,8%	- 1,5
Pyrénées	+22,8%	+4,5%	15,9%	- 2,3	+22,3%	+9,2%	25,8%	- 2,6
Massif moyenne montagne	+30,0%	+15,9%	22,2%	+0,9	+27,4%	+16,6%	32,6%	- 0,1
Espace rural	+27,1%	+7,5%	27,6%	+4,3	+27,0%	+8,4%	34,8%	+1,9

Source : AIRDNA, mai 2023

**+3pts**

*Taux de d'occupation  
pour les trois prochains  
mois par rapport à 2022*

Les taux de réservation pour les trois prochains mois annoncent de belles perspectives pour le C2C. Avec un taux d'occupation en hausse de +3 points par rapport à 2022. Les territoires urbains et notamment la métropole du Grand Paris enregistre un taux d'occupation en hausse de +25 points par rapport à 2022. Tous les voyants sont au vert concernant l'offre.

# TRANSPORTS : AÉRIEN

## Arrivées aériennes internationales

### Arrivées aériennes à fin mai 2023 vs 2019 en France métropolitaine, comparaison avec l'Espagne et l'Italie

Marchés	France		Espagne		Italie	
	YTD %	Mois %	YTD %	Mois %	YTD %	Mois %
Total arrivées internationales	-18,2%	-16,9%	-9,4%	-8,7%	-24,9%	-17,2%
Royaume-Uni	+0,9%	-4,6%	-24,2%	-31,0%	-35,2%	-32,2%
Suède	-0,1%	+8,9%	+35,9%	+36,4%	-11,2%	-0,2%
Danemark	+0,3%	+9,2%	+31,5%	+39,0%	-10,3%	-2,1%
Allemagne	-20,8%	-13,4%	+0,6%	+0,9%	-29,3%	-25,9%
Autriche	+8,4%	-2,5%	+6,2%	+19,3%	-2,0%	+10,3%
Espagne	+17,8%	+4,3%	-	-	+6,2%	-9,1%
Italie	+4,8%	-7,2%	-16,6%	-26,1%	-	-
Israël	+16,2%	+11,2%	-42,2%	-43,5%	-62,6%	-69,0%
Etats-Unis	-5,6%	-10,3%	+10,2%	+2,9%	+9,6%	+14,2%
Canada	+14,7%	+16,9%	-4,0%	+12,2%	+11,6%	+17,7%
Mexique	+4,7%	-5,9%	+46,3%	+17,5%	+17,3%	+5,1%
Brésil	-7,9%	-19,1%	-23,1%	-26,9%	-21,7%	-16,6%
Chine	-89,8%	-85,6%	-92,4%	-88,1%	-89,9%	-84,0%
Japon	-66,0%	-59,9%	-75,7%	-71,0%	-79,0%	-70,4%
Corée du Sud	-21,2%	-17,3%	-43,9%	-33,7%	-38,9%	-31,0%
Inde	-30,6%	-32,6%	-17,6%	-23,2%	-33,7%	-37,1%
Australie	-17,0%	-12,4%	-29,0%	-25,0%	-15,7%	-6,9%
Autres	-15,0%	-10,0%	-3,5%	-3,6%	-14,0%	-7,0%

**+17%**

*Par rapport à mai 2019  
concernant les arrivées  
canadiennes en France*

Sur les 5 premiers mois de l'année 2023, l'Espagne se rapproche de son activité de 2019 (-9%). Son dynamisme est porté par le marché nordique.

La France se situe à un niveau intermédiaire par rapport à l'Espagne et l'Italie (respectivement -18%, -9% et -25%).

La clientèle américaine fait son retour en Espagne et en Italie. La France reste encore en recul par rapport à 2019.

La France continue son redressement concernant le marché asiatique et devance ses concurrents pour les trois prochains mois (-21% pour la Corée du Sud, -31% pour l'Inde). Le marché chinois commence à montrer des signes de reprise.

# TRANSPORTS : AÉRIEN

## Arrivées aériennes internationales

### Réservations et projections des arrivées aériennes vers la France

Marchés	Projection pour le mois de juin			Projection pour la période de juin à sept.		
	France	Espagne	Italie	France	Espagne	Italie
	Evol %	Evol %	Evol %	Evol %	Evol %	Evol %
<b>Total arrivées internationales</b>	<b>-16,3%</b>	<b>-11,1%</b>	<b>-14,9%</b>	<b>-13,1%</b>	<b>-8,3%</b>	<b>-10,9%</b>
Royaume-Uni	-8,3%	-20,6%	-34,7%	-9,9%	-28,3%	-30,5%
Suède	+10,3%	+25,8%	+0,7%	+11,4%	+30,3%	+10,3%
Danemark	+6,7%	+37,1%	-6,7%	+4,7%	+17,6%	-4,0%
Allemagne	-12,0%	+12,4%	-13,4%	-8,7%	+16,7%	+9,2%
Autriche	+7,5%	+39,3%	+33,8%	+4,3%	+51,9%	+55,5%
Espagne	+14,2%	-	-0,4%	+24,6%	-	+1,7%
Italie	+4,1%	-27,7%	-	+8,3%	-16,4%	-
Israël	+3,2%	-46,8%	-51,1%	-20,8%	-52,2%	-51,8%
Etats-Unis	-7,0%	+10,1%	+17,1%	-4,4%	+6,9%	+18,7%
Canada	+0,8%	-4,6%	-7,3%	+9,9%	+10,2%	+7,2%
Mexique	-14,1%	+6,7%	-18,6%	-0,9%	+24,6%	-7,8%
Brésil	-24,0%	-26,8%	-29,2%	-27,7%	-26,8%	-22,6%
Chine	-68,6%	-75,4%	-71,4%	-66,9%	-76,7%	-73,8%
Japon	-53,0%	-76,6%	-66,3%	-49,0%	-74,9%	-66,5%
Corée du Sud	-17,7%	-38,1%	-25,7%	-21,1%	-40,6%	-28,6%
Inde	-34,0%	-61,6%	-38,8%	-31,4%	-55,5%	-41,3%
Australie	+0,2%	-27,9%	-2,5%	-0,9%	-24,4%	+1,7%
Autres	-18,0%	-11,3%	-16,2%	-14,6%	-8,2%	-11,5%

Les perspectives aériennes des trois principales destinations européennes continuent de se redresser par rapport à 2019.

L'Espagne continue son redressement avec des perspectives toujours très favorables sur les clientèles en provenance d'Europe du Nord, d'Amérique du Nord et du Mexique.

La France est en avance sur les marchés canadien, Australien, Italien, Espagnol et Israélien pour le mois de juin par rapport à 2019.

Malgré que la clientèle asiatique fasse toujours défaut, celle-ci continue son redressement en France. Cette dernière devance ses concurrents pour les trois prochains mois (-21% pour la Corée du Sud, -31% pour l'Inde et -67% pour la Chine).

Les perspectives aériennes pour les trois prochains mois pour l'Italie continuent de se redresser notamment pour l'Amérique du Nord et les marchés de proximité.



**Hugo ALVAREZ**

Sous-Directeur Observation, Prospective et Stratégie  
Direction Ingénierie, observation et prospective

Tél : 06 26 36 21 12  
200/216 Rue Raymond Losserand  
CS 60043 - 75680 Paris Cedex 14  
[atout-france.fr](http://atout-france.fr) – [France.fr](http://France.fr)

**Alain DESPRES**

Responsable Conjoncture et Observation  
Direction Ingénierie, observation et prospective

Tél : +33 (0)1 42 96 74 32  
200/216 Rue Raymond Losserand  
CS 60043 - 75680 Paris Cedex 14  
[atout-france.fr](http://atout-france.fr) – [France.fr](http://France.fr)

Pour en savoir plus :  
[www.atout-france.fr](http://www.atout-france.fr)