

Bilan touristique de la saison hivernale 2022-2023

Conférence de presse – 27 mars 2023

1. Bilan des vacances de février

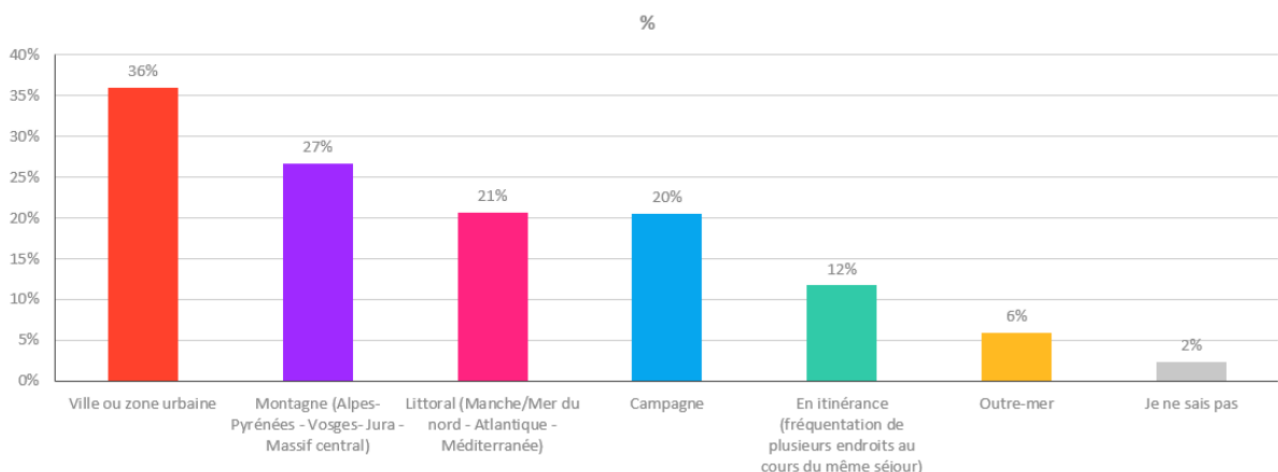
Un Bilan satisfaisant pour les vacances de février

1.1. Taux de départ satisfaisant de la clientèle française

27% des Français ont réalisé un séjour au cours des vacances d'hiver 2023 (à rapprocher d'un taux de départ en Voyage de 25% en février 2019, toutes destinations confondues France et international, source SDT INSEE). Si les deux chiffres ne sont pas directement comparables, le taux de départ révélé par l'enquête réalisée par le cabinet YouGov à la demande d'Atout France en février 2023, révèle une appétence toujours forte pour les vacances d'hiver. **79%** des partants sont restés en France métropolitaine (41% dans une région hors région de résidence, 38% dans la région de résidence). **Les destinations urbaines ont été les plus fréquentées au cours de ces vacances d'hiver**, en totalisant 36% des réponses. Viennent ensuite l'espace montagne (27%), le littoral (21%) et la campagne (20%).

AT4. Lieu du séjour (février)

Dans quelle(s) zone(s) géographique(s) vous êtes-vous rendu(e) ou séjournez-vous actuellement ?



Base: Adultes français qui ont / sont en train de réaliser un séjour au cours des vacances de février 2023

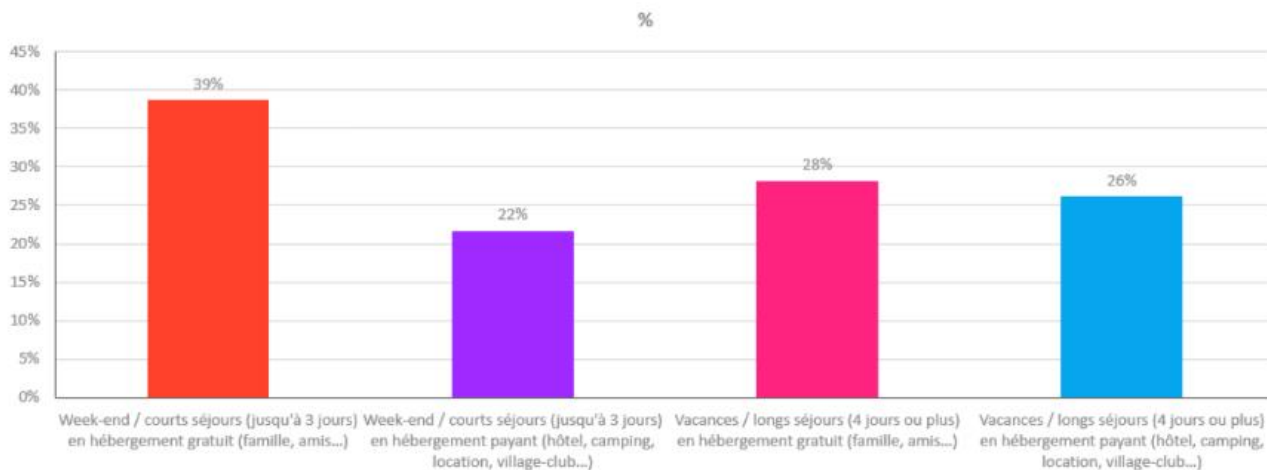
NB :

Le questionnaire permet des réponses multiples expliquant le dépassement de 100%

A noter que la majorité des séjours ont été réalisés en hébergement gratuit.

ATT2. Type de séjour (février)

Vous avez indiqué avoir réalisé un séjour ou être en cours de séjour pour les vacances de février 2023. Quel(s) type(s) de séjour avez-vous réalisé(s) ou êtes-vous en train de réaliser ?



Base: Adultes français qui ont / sont en train de réaliser un séjour au cours des vacances de février 2023

1.2. La fréquentation hôtelière retrouve des niveaux satisfaisants en janvier et février

Bonne tenue des destinations de montagne et du littoral en février dans les hébergements hôteliers, avec parfois des d'occupation supérieurs à ceux de 2019, notamment sur le littoral breton et méditerranéen. A la Montagne, si Noël a pu pâtir d'un manque d'enneigement et d'un calendrier compliqué avec des vacances s'étalant sur une période plus longue, les vacances d'hiver en février ont vu les taux d'occupation se rapprocher de ceux de 2019, notamment dans les Alpes du Nord et les Pyrénées. Paris retrouve ses niveaux d'occupation d'avant crise avec le retour de la clientèle de loisirs internationale et du tourisme d'affaires ; à noter également le gros succès du récent Salon de l'agriculture.

Toutes les destinations sont largement tirées par la hausse du prix moyen, générant des RevPARs toujours en forte croissance (+ 17,5% en janvier et +12,6% en février), dans la continuité des mois précédents.

Résultats de l'hôtellerie en France en décembre, janvier et février 2023

mois	Taux d'occupation			Prix moyen			RevPAR		
	%	évol (pts) N-1	évol (pts) 2019	euros	évol (%) N-1	évol (%) 2019	euros	évol (%) N-1	évol (%) 2019
déc-22	57,6%	8,8	+0,2	111,6	+19,3%	+22,9%	64,3	40,8%	+23,3%
janv-23	55,2%	17,1	-0,5	106,5	+28,6%	+18,6%	58,8	86,5%	+17,5%
févr-23*	58,1%	8,3	-2,8	100,3	+17,2%	+18,0%	58,2	36,7%	+12,6%

* Résultats préliminaires Source : MKG_Destination, février 2023

Résultats préliminaires de l'hôtellerie (avec résidences hôtelières en Montagne) en février

	Taux d'occupation			Prix moyen (€ HT)			RevPAR (€ HT)		
	en %	Evol TO vs 2022 en pts	Evol TO vs 2019 en pts	Prix moyen (€ HT)	Evol PM vs 2022 en %	Evol PM vs 2019 en %	RevPAR (€ HT)	Evol RevPAR vs 2022 en %	Evol RevPAR vs 2019 en %
Global France	58,1%	+8,3	-2,8	100,3	+17,2%	+18,0%	58,2	+36,7%	+12,6%
Paris	69,6%	+19,2	+0,1	175,4	+27,8%	+29,6%	122,1	+76,4%	+29,8%
IDF Hors Paris	58,0%	+13,0	-6,6	87,1	+19,9%	+9,0%	50,5	+54,5%	-2,2%
Métropoles*	58,5%	+8,0	-2,8	82,8	+11,1%	+9,7%	48,4	+28,8%	+4,7%
Alpes du Nord	91,6%	-0,9	-1,2	264,2	+5,1%	+28,2%	242,0	+4,1%	+26,6%
Alpes du Sud	77,6%	-4,1	-3,9	196,3	+8,2%	+22,8%	152,4	+2,7%	+16,9%
Moyenne Montagne	71,8%	-4,7	-4,1	118,6	+9,2%	+17,2%	85,2	+2,6%	+10,9%
Pyrénées	93,4%	-1,4	-0,2	129,0	+3,8%	+19,7%	120,5	+2,3%	+19,5%
Littoral Manche	50,7%	-1,5	-7,2	97,1	+6,0%	+15,7%	49,2	+2,9%	+1,4%
Littoral Bretagne	53,1%	+2,3	+0,7	77,9	+3,9%	+19,0%	41,4	+8,7%	+20,5%
Littoral Atlantique Nord	56,7%	-5,2	-1,7	82,0	+2,6%	+15,3%	46,5	-6,1%	+12,0%
Littoral Atlantique Sud	47,8%	+2,8	-1,7	64,7	+7,3%	+22,3%	30,9	+14,1%	+18,2%
Lit. Médit. occidentale	53,9%	+1,4	-1,6	87,0	+10,9%	+16,3%	46,9	+13,8%	+12,9%
Lit. Médit. orientale	50,2%	+3,1	+1,0	101,7	+6,4%	+19,4%	51,0	+13,5%	+21,9%
Autre Nord-Est	54,2%	+3,7	-4,0	68,7	+8,9%	+14,1%	37,2	+16,8%	+6,3%
Autre Nord-Ouest	52,5%	+3,3	-0,1	63,9	+8,4%	+14,7%	33,6	+15,6%	+14,4%
Autre Sud-Ouest	51,7%	+2,3	-1,7	59,9	+7,4%	+15,3%	30,9	+12,4%	+11,6%
Autre Sud-Est	58,7%	+5,2	-0,6	72,7	+9,6%	+11,6%	42,7	+20,1%	+10,4%

*hors Paris, hors Littoraux

Source : MKG_Destination, février 2023

1.3 Focus Montagne

L'Observatoire National des Stations de Montagne auquel Atout France a participé est globalement positif **avec une fréquentation domestique toujours solide et le retour marqué des clientèles internationales.**

Les Britanniques restent la première clientèle internationale dans les stations de montagne françaises, avec un rebond important par rapport à 2022. L'hiver 2023 marque l'émergence des clientèles de de l'Europe de l'Est et la très bonne tenue de la clientèle américaine.

Palmarès des nationalités internationales dans les stations pour les vacances d'hiver 2023

	Royaume-Uni	Pays-Bas	Belgique	Suisse	Europe de l'Est (hors Pologne)
Part de marché 2023	33,6%	12,2%	11,4%	7,3%	6,8%
	Pologne	Espagne	Allemagne	Scandinavie	
Part de marché 2023	4,9%	4,2%	3,8%	3,6%	
	USA	Italie	Irlande	Portugal	
Part de marché 2023	2,3%	2,1%	1,0%	0,5%	

(source : G2A Consulting pour ANMSM/Atout France)

A noter des taux d'occupation en légère baisse (5/6 points) par rapport à l'année dernière en raison des difficultés d'enneigement sur certains massifs et pour les stations de basse altitude, **le renforcement des court-séjours et la croissance des activités hors ski en cohérence avec la stratégie d'élargissement du panel d'expériences proposées par les acteurs.** Le taux d'occupation de l'ensemble des hébergements touristiques se hisse à **82%** pendant les vacances d'hier (source : G2A Consulting pour ANMSM/Atout France)

On note également une très forte augmentation du prix moyen (de l'ordre de 25%) en moyenne sur la période de mi-décembre à début mars.

PERFORMANCES HÔTELIÈRES ET PARA-HÔTELIÈRES AU 17 DÉCEMBRE AU 5 MARS 2023 - MASSIF MONTAGNEUX FRANÇAIS

Période / Zone	Taux d'occupation	Evol / N-1 (en pts)	Evol vs 2019 (en pts)	Prix moyen (€ HT)	Evol / N-1 (en %)	Evol vs 2019 (en %)	RevPAR	Evol / N-1 (en %)
Noël	80,7%	1,0	-5,8	240,9	5,9%	21,1%	194,4	7,2%
Alpes du Nord	83,7%	2,1	-5,6	268,2	5,7%	23,5%	224,3	8,4%
Grandes Rousses	84,3%	-5,1	-8,9	174,3	4,6%	25,8%	146,9	-1,3%
Vallée de la Tarentaise	83,4%	1,1	-6,9	301,3	7,8%	27,4%	251,4	9,2%
Alpes du Sud	72,6%	-0,4	-7,3	152,7	3,7%	17,8%	110,9	3,0%
Moyenne Montagne	60,2%	-4,6	-1,8	112,9	5,1%	2,3%	68,0	-2,3%
Pyrénées	81,3%	-5,3	-2,4	98,4	6,9%	11,3%	80,0	0,4%
Hors Vacances	85,0%	10,8	8,0	154,0	9,8%	30,6%	130,9	25,7%
Alpes du Nord	89,9%	12,5	8,9	188,0	9,0%	32,7%	151,1	22,1%
Grandes Rousses	92,8%	10,3	11,6	110,3	8,4%	30,5%	102,4	21,9%
Vallée de la Tarentaise	92,6%	16,2	9,6	188,7	7,5%	30,7%	174,7	30,3%
Alpes du Sud	72,1%	9,7	11,5	99,7	7,4%	19,4%	71,9	24,1%
Moyenne Montagne	53,3%	1,1	-3,1	82,7	8,2%	18,5%	44,1	10,6%
Pyrénées	76,6%	-0,8	8,3	61,8	11,8%	14,8%	47,4	10,6%
Hiver	89,3%	-2,1	-2,3	266,9	7,2%	27,6%	238,3	4,7%
Alpes du Nord	92,0%	-1,6	-1,6	293,2	7,1%	29,2%	269,8	5,3%
Grandes Rousses	95,3%	-7,5	0,0	222,9	5,7%	36,2%	212,5	3,0%
Vallée de la Tarentaise	93,4%	-2,9	-0,5	319,7	7,1%	29,6%	298,5	3,9%
Alpes du Sud	75,4%	-5,5	-5,1	191,4	7,7%	24,1%	144,4	0,3%
Moyenne Montagne	75,2%	-2,7	-4,9	128,6	6,9%	17,3%	96,7	3,2%
Pyrénées	93,9%	-1,1	0,4	132,7	3,8%	19,9%	124,7	2,6%

Source : MKG_destination - 03/23.

3. Résultats 2022 pour mise en perspective

2.1. Les destinations concurrentes de la France rebondissent mais la France a gagné des parts de marché sur les USA.

L'année 2022 voit l'Espagne reprendre son leadership européen en termes de recettes du tourisme international, en raison notamment d'une hausse des prix supérieure à celle observée en France, la France et le Portugal sont toutefois les deux seules destinations à enregistrer une croissance des recettes par rapport à 2019. L'écart de recettes entre la France et l'Espagne passe de 14,4 Md€ en 2019 à 11,2 Md€ en 2022 soit une réduction de 3,2 Md€. **En %, cet écart représentait 20% des recettes internationales en France en 2019.**

Il est réduit à 16% en 2022 et même 14% en valeur hors inflation. En effet, en Espagne, les recettes 2022 ont bénéficié d'une inflation plus forte en moyenne qu'en France, notamment au cœur de la saison estivale : +6,5% en moyenne de juin à septembre en France contre 10% en Espagne. Sur l'ensemble de l'année on observe un différentiel d'inflation de 2,4 points environ.

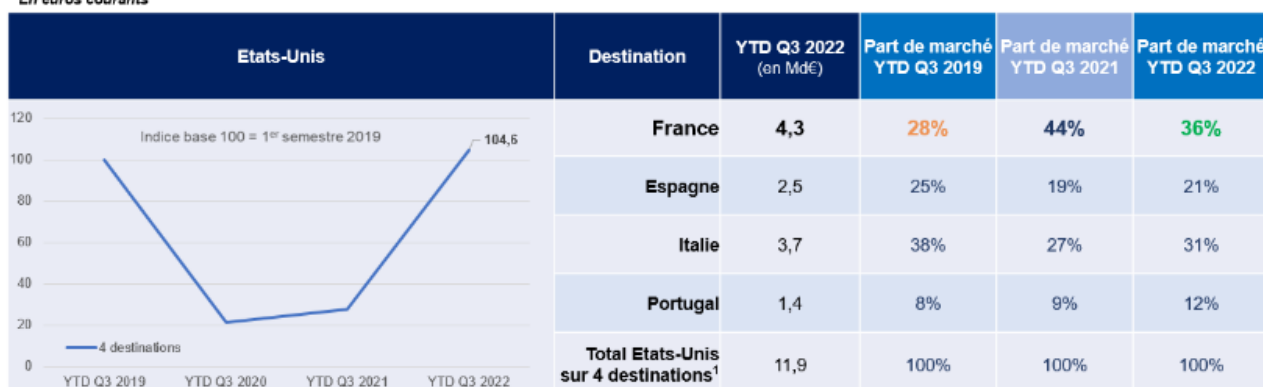
Recettes touristiques : Benchmark France vs concurrents européens 2022

	2019	2022	évol. vs 2019
France	56,7	57,9	+2,1%
Espagne	71,2	69,1	-2,9%
Italie	44,3	42,1	-4,9%
Allemagne	37,3	29,2	-21,7%
Portugal	18,3	21,1	+15,4%

Source : Banque de France, Banco de España, Banca d'Italia, Deutsche Bundesbank, Banco de Portugal, mars 2023

Ainsi, sur les 3 premiers trimestres 2022, les recettes en valeur de la clientèle américaine dans les 4 grandes destinations européennes dépassent les niveaux de 2019 (+4,6%). La part de marché française au sein de ces 4 destinations gagne 8 points de 28% à 36% à fin septembre 2022.

En euros courants



Sources :

¹ Eurostat : crédit du poste Voyages du pays de destination, i.e. recettes évaluées par le pays de destination pour le marché émetteur

Parts de marché des 4 destinations (France, Espagne, Italie, Portugal) selon les montants de recettes touristiques à fin septembre 2022 pour la clientèle américaine.

En l'absence de données de fréquentation INSEE, nos estimations évaluent le nombre d'arrivées entre 70 et 80 millions en 2022 avec un scénario intermédiaire à 75 millions soit -17% par rapport à 2019 (-12% dans le cas du scénario favorable à 80 millions et -23% dans le cas du scénario à 70 millions). A rapprocher des bilans INSEE sur la saison estivale qui évalue la baisse des nuitées internationales marchandes (hôtels et campings et AHCT) à -4,2% et de l'évaluation des recettes hors inflation (-6% sur base IPCH). On serait donc plus proche du scénario favorable (80 millions) en 2022.

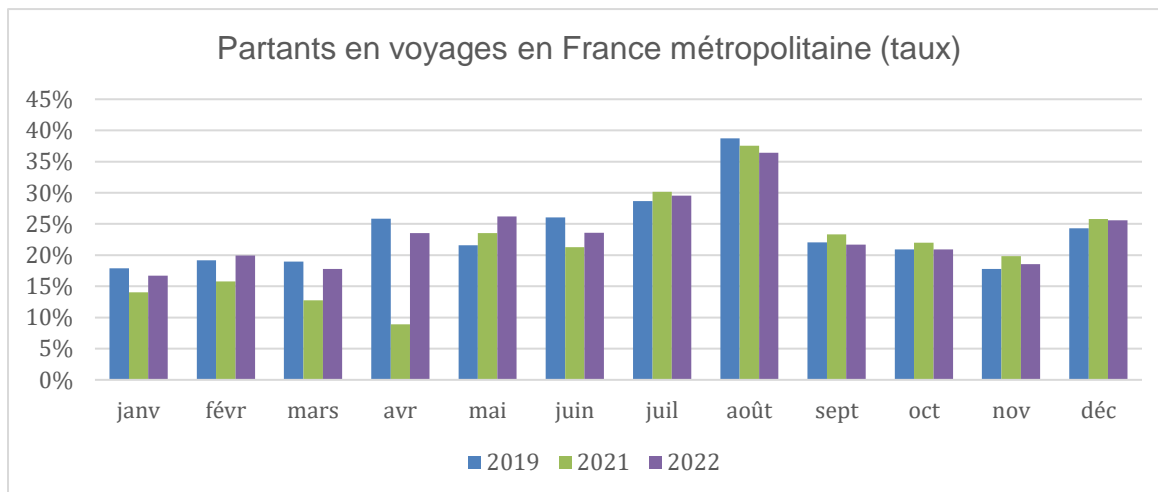
2.2. Les marchés internationaux de proximité tirent la reprise du tourisme international en France, les USA sont en forte croissance, et la situation est toujours très dégradée en Asie :

en millions d'euros	Total 2022	évolution vs 2019	évolution vs 2021
Belgique	7 354	+23,5%	+49,4%
Allemagne	6 488	+9,6%	+37,0%
Royaume-Uni	6 204	+4,0%	+76,4%
Suisse	6 180	+16,2%	+49,2%
Etats-Unis	5 553	+34,9%	+158,9%
Espagne	4 666	+0,4%	+52,2%
Italie	3 540	+8,4%	+78,4%
Pays-Bas	2 395	+24,2%	+54,3%
Chine	972	-72,6%	+35,8%
Japon	351	-62,4%	+97,2%
total 10 marchés	43 703	+5,1%	+62,1%
Monde	57 911	+2,1%	+67,9%

Source : Banque de France, février 2023

2.3. Les Français repartent en Voyages

Le taux de départ des Français pour la seule France métropolitaine est évalué sur l'ensemble de l'année 2022 à **25,5%**, un niveau équivalent à celui de 2019 (-0,1 point).

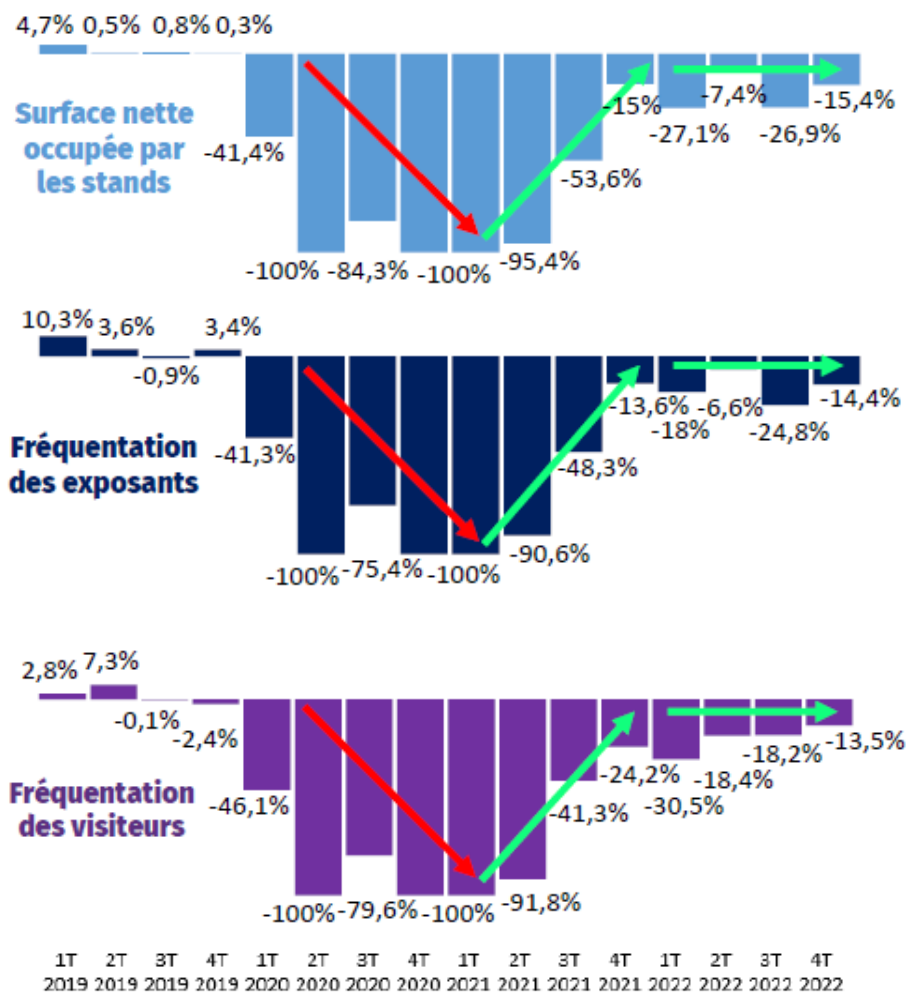


Source : Kantar, SDT, janvier 2023

Ce taux de départ est en légère baisse par rapport à 2021, notamment depuis la période estivale, les Français retrouvant en parallèle les chemins du tourisme international. En effet, en 2022, les dépenses des Français à l'étranger atteignent **43,6 Md€** en 2022, un montant proche de celui observé en 2019 (-3,4%). **In fine, le solde du poste Voyage de la Balance des paiements est quasiment historique en atteignant 14,3 Md€ en 2022, soit 9,2 milliards supplémentaires par rapport à 2021.** Cet excellent résultat contribue à la bonne tenue de la Balance de paiement des services (50 Md€ d'excédent) et contribue à la réduction du déficit commercial (164 Md€).

2.4. Le tourisme d'affaires rebondit plus vite que prévu

Activité des salons professionnels en Île-de-France en 2022 (Source : CCI Paris Île-de-France)



En Île de France, **2022 marque le rebond de l'activité des salons professionnels et grand public**. L'activité demeure toutefois en dessous des niveaux pré-pandémiques mais les salons sont inscrits dans une bonne dynamique. La fin de l'année se caractérise cependant par un tassement dans la reprise. Cette tendance sera à surveiller dans les prochains mois.

2.5. Après un ralentissement en 2020, les investissements touristiques repartent à la hausse grâce notamment à l'efficacité des dispositifs gouvernementaux

Investissements touristiques en France de 2019 à 2022

	2019	2020	2021	2022
en Md€	17,8	15,6	18,0	18,6
evol N-1	-	-12%	+15%	+3%
evol vs 2019	-	-12%	+1%	+4%

Source : Tableau de bord des investissements touristiques d'Atout France

En 2022, les investissements touristiques (hébergement marchands collectifs, hors CtoC, hébergements non marchands en résidences secondaires, restauration, équipement touristiques)¹ sont estimés à plus de 18,6 Md€, un niveau historique jamais observé².

A retenir :

- **En valeur, les investissements sont en hausse de +4% par rapport à 2019.** *Compte tenu de la hausse des coûts de construction et des matières premières, une évaluation en volume conclurait que les investissements sont désormais à des niveaux comparables, encore un peu inférieurs à ceux de 2019.*
- De plus, la baisse finalement observée en 2020 est moindre qu'attendue dans un premier temps (-12% contre -21%) et le rebond est très rapide **grâce à l'effet des mesures d'aide du gouvernement, notamment dans des secteurs comme la restauration.** Les dynamiques sont particulièrement favorables dans l'hôtellerie de plein air (+24% en 2022 versus 2019) dans les hébergements. Au niveau des équipements, les équipements culturels enregistrent des hausses des investissements (+14%) notamment dans les monuments historiques. Les investissements sont également en hausse dans le cyclotourisme (+34% versus 2019).

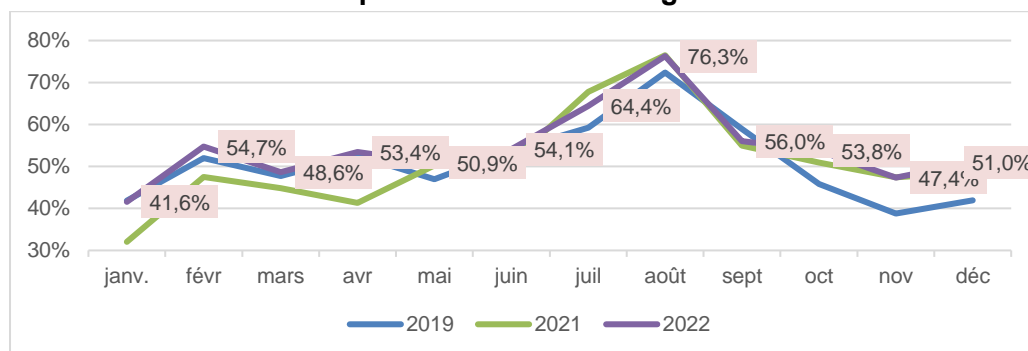
A noter qu'il n'existe pas d'outil comparable en Europe.

¹ Hébergement marchands collectifs hors CtoC (hôtellerie, HPA, Résidences de tourisme, villages de vacances, gîtes et chambres d'hôtels Gîtes de France), hébergements non marchands en résidences secondaires, restauration, équipements touristiques : remontées mécaniques, casinos, thermalisme, thalassothérapie, parcs de loisirs, musées, monuments historiques, centres de congrès et parcs d'exposition, pistes de cyclotourisme, ports & voies fluviales

² Série réévaluée à la hausse par rapport aux éditions précédentes avec notamment la prise en compte des investissements de la Fondation du patrimoine (500 millions) dans les Monuments Historiques et livraison des données INSEE ESANE pour 2020, conduisant à la réévaluation à la hausse de séries de certains actifs et des baisses observées en 2020. Par exemple, dans l'hôtellerie, la baisse observée par ESANE est de -4,9% alors qu'elle était attendue à -18%)

2.6. Le succès des hébergements locatifs CtoC

Evolution du taux d'occupation dans les hébergements locatifs en France métropolitaine



Source : AirDNA, janvier 2023

En 2022, le locatif entre particuliers a poursuivi sa croissance avec un stock commercialisé en forte hausse et des taux d'occupation supérieurs. La hausse est notamment marquée en fin d'année. **Sur l'ensemble de l'année, le nombre de nuits louées est en hausse de 33%**, malgré le trou d'air observé sur la métropole parisienne en début d'année.

Le locatif CtoC gagne des parts de marché sur l'ensemble du territoire hors métropole que ce soit en termes d'offre (+26% sur 2022 par rapport à 2019) ou de demande. Les évolutions sont notamment plus fortes sur les territoires où l'offre marchande est plus diffuse et/ou l'activité plus saisonnière : petites communes urbaines, littoral, montagne. Sur l'ensemble de ces espaces, la demande est au rendez-vous et les taux d'occupation progressent.

Offre, demande et du taux d'occupation dans les hébergements locatifs en France métropolitaine selon les espaces touristiques

	Nuits en location		Nuits louées		Taux d'occupation	
	2022	Evol. 2019 en %	2022	Evol. 2019 en %	2022	Evol. 2019 en pts
France métropolitaine	138,1	+26%	76,8	33%	55,6%	2,8
Métropole du Grand Paris	7,5	-28%	5,2	-30%	69,9%	-2,3
Grandes agglomérations	16,2	+3%	10,0	+3%	61,6%	-0,4
Autres espaces urbains	11,2	+51%	6,3	+52%	56,5%	0,6
Littoral Manche Nord	5,2	+55%	2,7	+69%	52,3%	4,4
Littoral Manche Ouest	4,7	+32%	2,7	+48%	57,3%	6,1
Littoral Atlantique Nord-Ouest	7,5	+43%	4,1	+54%	54,2%	3,9
Littoral Atlantique Sud-Ouest	9,2	+24%	4,9	+32%	53,7%	3,0
Littoral Méditerranée occidentale	5,7	+47%	3,0	+55%	52,1%	2,7
Littoral Méditerranée orientale	10,4	+13%	5,6	+25%	54,3%	5,4
Massif Corse	4,0	+23%	2,3	+33%	57,8%	4,4
Massif Alpes du Nord	12,5	+31%	6,8	+58%	54,3%	9,2
Massif Alpes du Sud	5,2	+48%	2,7	+69%	51,0%	6,2
Massif Pyrénées	3,9	+61%	2,0	+88%	50,7%	7,2
Massif du Jura	0,7	+83%	0,4	+116%	55,6%	8,6
Massif Central	5,5	+52%	2,8	+70%	50,6%	5,6
Massif des Vosges	1,8	+39%	1,0	+73%	57,6%	11,2
Campagne	27,0	39%	14,4	57%	53,3%	6,0

Source : AirDNA, janvier 2023

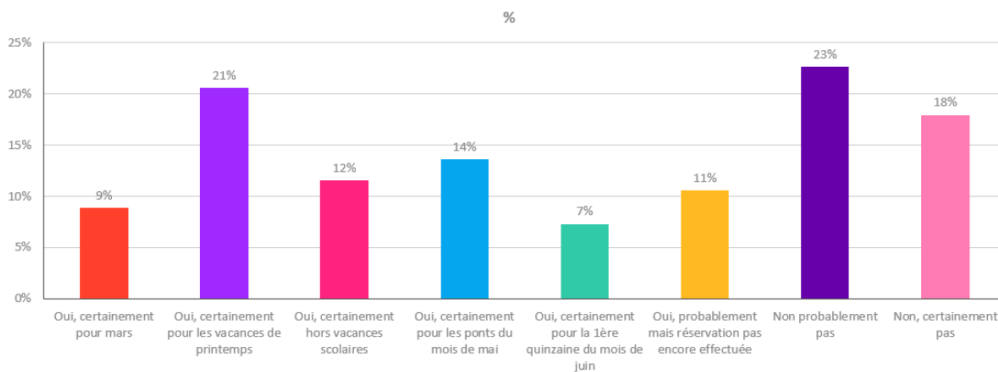
3. Prévisions pour le printemps

3.1. La clientèle française envisage de continuer à voyager au Printemps

A ce stade, de bonnes prévisions de séjours apparaissent pour le printemps 2023 (mi-mars à mi-juin 2023)

ATT5a. Intention de séjour (printemps)

Avez-vous l'intention de réaliser un séjour au cours du printemps 2023 (de mi-mars à mi-juin 2023) ?



Base: Adultes français

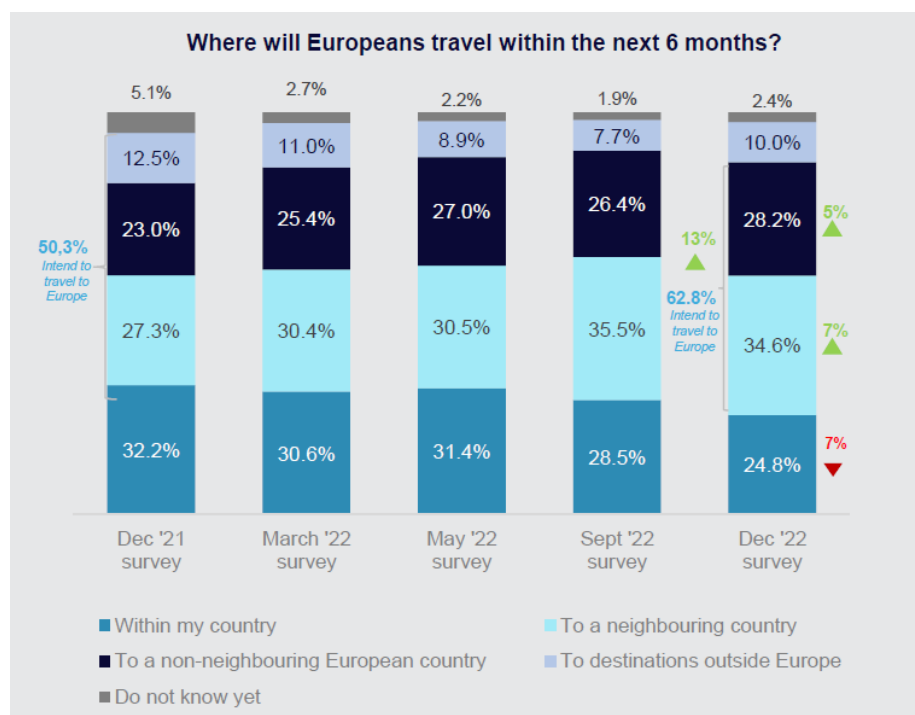
59% des Français envisagent un séjour touristique avant l'été. En termes de périodes choisies, ils donnent respectivement leur préférence aux vacances de printemps (21% des réponses) et aux ponts du mois de mai (14%). 12% d'entre eux envisagent plutôt de partir en dehors des vacances scolaires. Parallèlement, 11% des Français envisagent de partir, mais n'ont pas encore effectué de réservations, et n'ont donc pas encore validé la période de séjour choisie.

A noter : Le baromètre que nous avons initié dans le cadre du Plan PDF est récent, l'INSEE ne mesure que le taux de départ réalisé en mensuel et avec 2 voire 3 mois de décalage.

	2018-12	2019-01	2019-02	2019-03	2021-12	2022-01	2022-02	2022-03	2022-12
Taux de départ en voyages personnels (%)	29 (A)	21 (A)	23 (A)	22 (A)	30 (A)	19 (P)	24 (P)	20 (P)	30 (P)

3.2. La France continue de bénéficier d'une forte attractivité auprès des clientèles internationales (européennes de proximité et extra-européennes)

Le Baromètre de « l'European Travel Commission » confirme la reprise des voyages internationaux, le repli domestique constaté durant le COVID s'estompant progressivement. On note également la très forte attractivité de la France auprès des marchés européens de proximité, **elle y apparaît en effet comme le choix N°1 des Européens devant l'Italie et l'Espagne.**



Source : Baromètre ETC décembre 2022

Pays préférés pour les prochains voyages en Europe dans les 6 prochains mois

Vague de décembre 2022

TOP 10 COUNTRIES

France	9.9%
Italy	8.9%
Spain	8.4%
Germany	6.4%
Greece	5.8%
Croatia	5.6%
Austria	4.8%
Portugal	4.7%
Türkiye	3.4%
Belgium	3.2%

Vague d'octobre 2021

TOP 10 COUNTRIES

Spain	9.2%
Italy	9.1%
France	8.2%
Greece	6.8%
Germany	6.2%
Croatia	5.4%
Portugal	4.2%
Turkey	3.9%
Austria	3.8%
United Kingdom	3.5%

Source : Baromètre ETC – décembre 2022

Les intentions de voyager progressent également pour l'ensemble des marchés émetteurs lointains à l'exception du Japon. **Sur ces marchés, la France est citée comme destination européenne préférée pour les séjours des prochains mois par les Australiens (35% des répondants) ; Canada (42%) ; Chine (48%) ; Etats-Unis (34%) ; Japonais (27%). Elle figure au même niveau que le Portugal (tourisme affinitaire) pour la clientèle brésilienne (42% vs 41%).**



Source : Baromètre ETC

3.3. Focus Montagne : Des prévisions de fréquentation plutôt encourageantes pour la période « inter-vacances » et des premières estimations incertaines pour les vacances de printemps

Pour la période dite « inter-vacances n°2 » qui s'étend de début mars à début avril, le taux d'occupation prévisionnel se hisse à 48 % pour l'ensemble des hébergements touristiques. Les deux premières semaines s'annoncent comme étant les plus prometteuses, avec respectivement 69 % et 60 % de taux d'occupation prévisionnel. Pour les vacances de printemps, les taux de réservation sont à ce stade en repli quel que soit le mode d'hébergement (-6 points), l'altitude (entre -3 et -8 points) ou le massif (-8 points pour les Alpes du Nord, de -3 points pour les Alpes du Sud et de -1 point dans les Pyrénées). Comme toujours, la fréquentation va dépendre des conditions d'enneigement et de la météo.