

# **Bilan saison estivale 2023**

## **Chiffres clés Atout France –**

Mardi 29 août 2023

# SOURCES ET METHODOLOGIES



## **Baromètre Hôtellerie de Plein Air**

Le baromètre de l'Hôtellerie de Plein Air FTO en partenariat avec la FNHPA, Atout France, ADN Tourisme, 7 CRT et certains départements porte sur un échantillon de 1 400 campings représentatifs du parc français. Il permet un suivi hebdomadaire des informations de fréquentation : volume de réservations, de nuitées, origines de la clientèle, etc. Les données sont directement tirées des logiciels de réservation des campings. Les résultats sont redressés pour tenir compte de la structure réelle du parc français de l'hôtellerie de plein air.



## **Données MKG Consulting**

MKG est spécialiste de la collecte de données pour le secteur de l'hébergement touristique. Il s'appuie sur sa base de données MKG\_Consulting pour cibler les performances réelles passées et futures des hôtels.



## **Données AirDNA**

AirDNA fournit des données précises du marché sur la location saisonnière en France. Ces données permettent de suivre l'évolution du parc de logements courte durée afin d'obtenir une analyse complète du territoire.



## **Données G2A**

G2A suit en temps réel les données dans l'ensemble des hébergements touristiques (hôtellerie, résidences, villages de vacance, hôtellerie de plein air, activités des agences immobilières et location de particulier à particulier) sur l'ensemble des massifs de montagne.



## **Données ForwardKeys**

ForwardKeys établit les tendances de voyage dans le secteur aérien et fournit des informations sur qui voyage où et quand. Les données de voyage fournissent une précision en temps réel sur le parcours complet du voyageur.



## **Données Opinion Way**

L'enquête a été réalisée sur 3 003 personnes représentatives de la population nationale française âgée de 18 ans et plus. Le sondage a été effectué du 16 au 22 août 2023.

# A RETENIR

## **Un été globalement satisfaisant en termes de fréquentation domestique, en stabilité par rapport à la très bonne année 2022**

Dans l'ensemble, la fréquentation domestique s'avère globalement relativement stable sur la période estivale de juillet – août par rapport à 2022. Dans un contexte économique complexe (inflation, augmentation forte des prix dans certains segments de l'hébergement), les Français ont fait le choix de sanctuariser leurs vacances. Toutefois, les clientèles domestiques ont cherché à mieux maîtriser leurs dépenses, et ont opéré un ajustement des pratiques.

## **Les clientèles internationales ont été une des locomotives du tourisme estival**

L'an dernier, la croissance de l'économie touristique était portée par la ré-accélération du tourisme domestique (+5,3% de nuitées à l'été 2022 par rapport à 2019, selon l'INSEE) et le retour des clientèles européennes. En 2023, ce sont les clientèles internationales qui ont pris le relais pour assurer la dynamique du secteur.

## **Une meilleure répartition spatiale de la fréquentation est observée**

On constate notamment la bonne tenue des destinations urbaines, la croissance de la montagne et de la campagne, et un littoral, notamment Méditerranéen en léger retrait.

## **Le locatif a connu une très belle saison, de même que l'hôtellerie de plein air, traduisant des éventuels arbitrages financiers en défaveur de l'hôtellerie**

Le locatif continue de poursuivre sa croissance globale, avec un volume de nuitées en augmentation de 11,8% par rapport à l'an dernier sur le mois de juillet. Cette très forte performance traduit en partie une volonté des clientèles de mieux maîtriser ses budgets.

## **L'arrière-saison s'annonce très bonne, mettant l'année 2023 sur les rails d'un très bon cru pour l'ensemble de l'année 2023 sauf événement majeur**

Les intentions de départ des Français pour l'arrière-saison sont en forte augmentation par rapport à l'an dernier : ainsi 48% des Français interrogés ont prévu de partir en week-end ou séjour plus long sur le mois de septembre (+ 6 points) et 35% sur le mois d'octobre (+ 5 points).

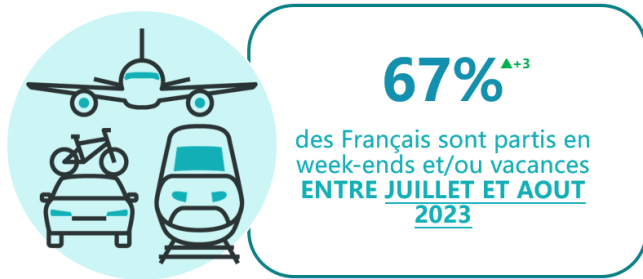
# **Bilan des mois de juillet et août**

# BAROMETRE

## Enquête sur les séjours réalisés en juillet et août 2023

### Affirmation de départs des Français en juillet et août 2023

“ Entre juillet et août 2023, **67% des Français** sont partis en vacances et/ou week-ends, une proportion en hausse de 3pts par rapport à 2022



Post été 2022	Post été 2021	Post été 2020	Post été 2019
64%	59%	53%	70%

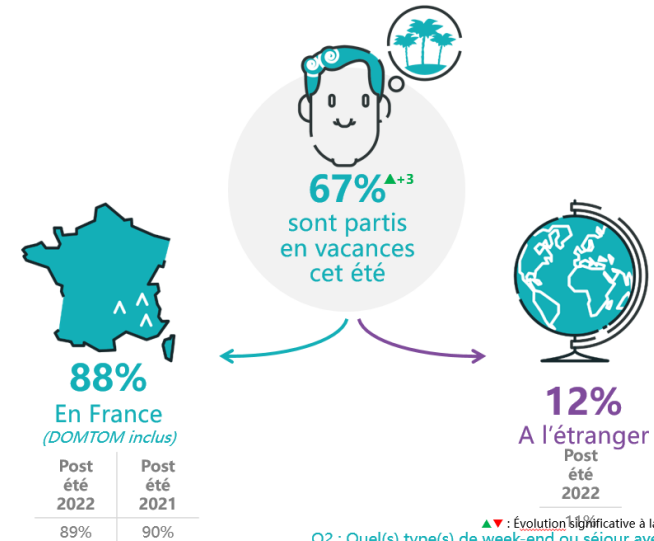
▲▼ : Évolution significative à la hausse ou à la baisse par rapport à l'enquête 2022

Q1. Au cours de l'été (juillet-août), êtes-vous parti ou allez-vous (d'ici fin août) partir en vacances et / ou week-ends dans le cadre de vos loisirs ?

9

### Ventilation des séjours selon la destination

“ La France est toujours la destination la plus choisie par les Français pour leurs vacances/week-ends d'été, même si celle-ci recule depuis 2021.



▲▼ : Évolution significative à la hausse ou à la baisse par rapport à l'enquête 2022

Q2. Quel(s) type(s) de week-end ou séjour avez-vous réalisé ou allez-vous réaliser ? Plusieurs réponses possibles (car plusieurs week-ends ou séjours possibles) - Question posée uniquement à ceux qui sont partis ou vont partir en vacances d'ici fin août, soit 67% de l'échantillon

10

### “ La photographie des séjours réalisés en France par les Français durant l'été 2023(2/2)

  
2553 Séjours en France

#### Les modes d'hébergement

Rappel Post été 2022 :  
x%

Total marchand

61%

61%

Total non marchand

36%

35%

29% Dans la famille ou chez des amis 28%

20% En location (gîte, meublé, location de particulier à particulier) 21%

14% En hôtel 15%

14% En camping 14%

7% Dans votre résidence secondaire 7%

7% En chambre d'hôtes 6%

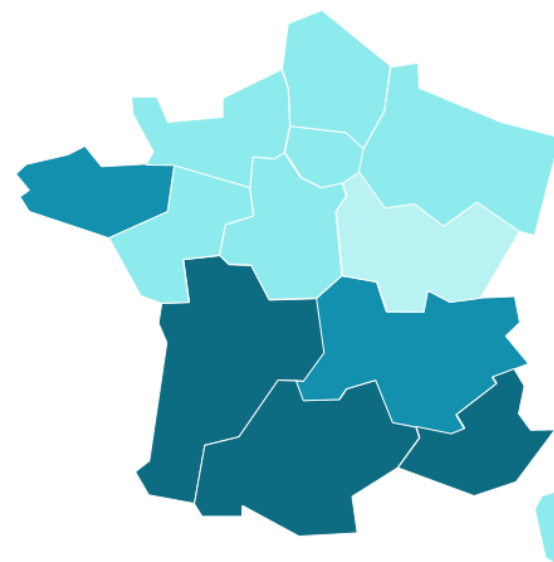
6% En hébergement collectif (résidence de tourisme, village vacances, auberge de jeunesse) 5%

2% En Camping-car / Van 2%

2% Autres modes d'hébergement 2%



#### Les destinations



Séjours réalisés



Aucune différence significative par rapport à l'enquête 2022

Q2 : Quel(s) type(s) de week-end ou séjour avez-vous réalisé ou allez-vous réaliser ?

Plusieurs réponses possibles (car plusieurs week-ends ou séjours possibles) - Question posée uniquement à ceux qui sont partis ou vont partir en vacances d'ici fin août, soit 67% de l'échantillon

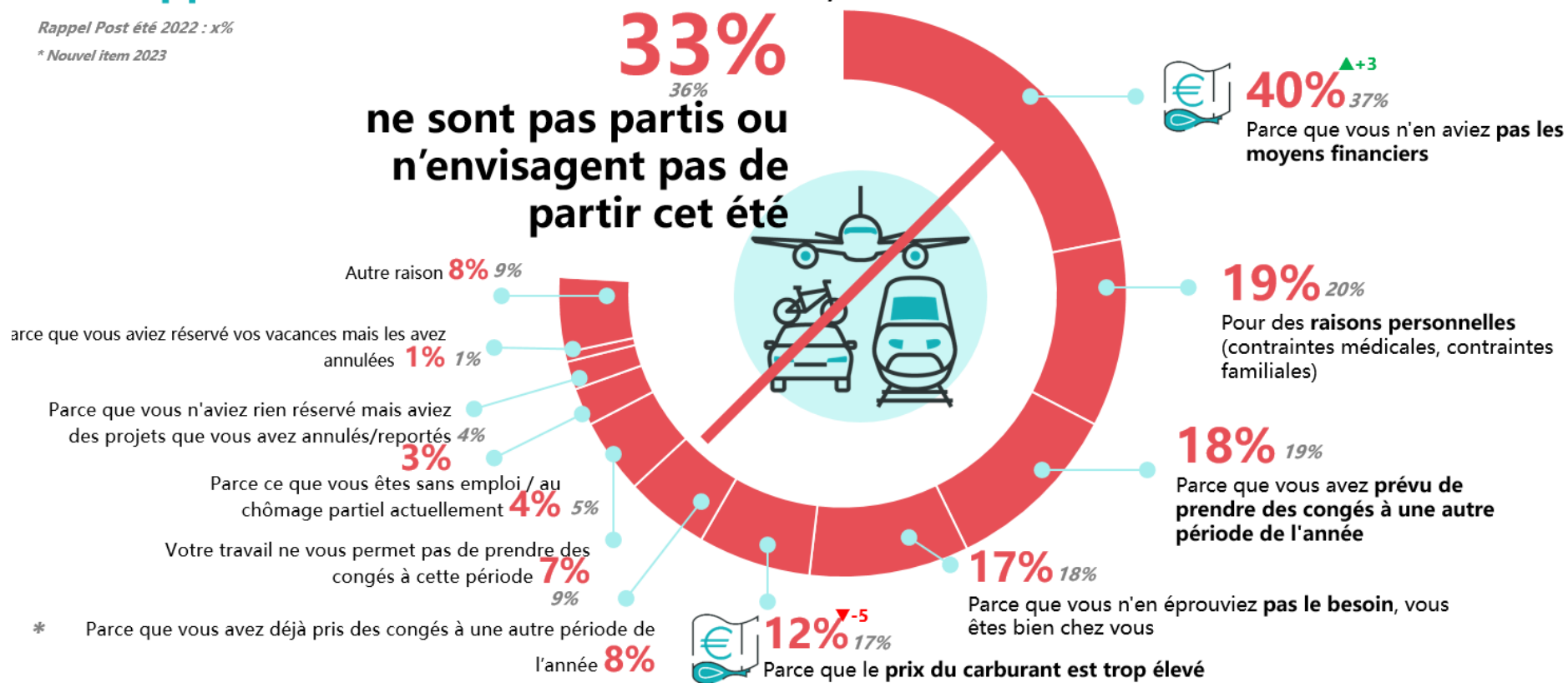
Enquête sur les séjours réalisés en juillet et août 2023

**Le manque de moyens financiers est le premier obstacle au départ en vacances (+3pts vs 2022) alors que le prix du carburant apparaît moins comme un frein (-5pts vs 2022)**

  
989 personnes

Rappel Post été 2022 : x%

\* Nouvel item 2023



“opinionway pour **ATOUT FRANCE** **ADN** **Tourisme**

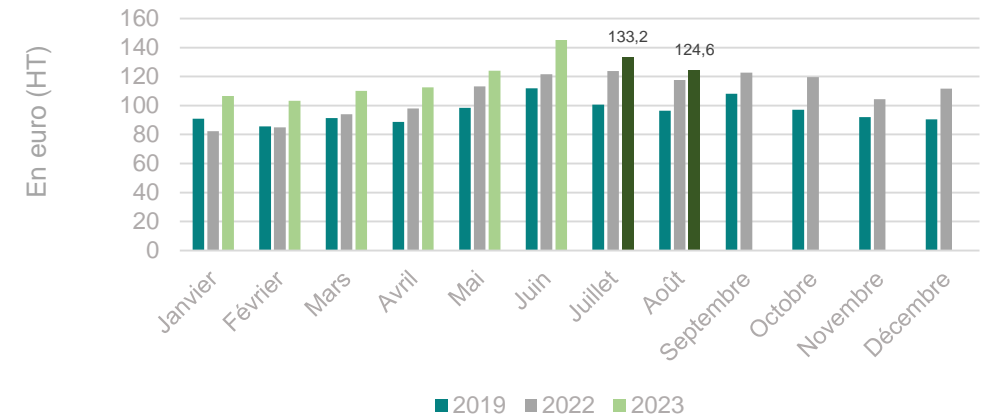
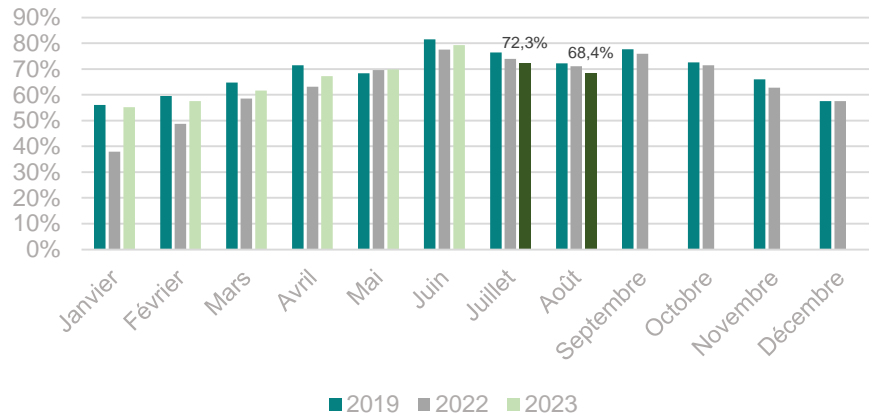
Q3 : Vous n'êtes pas partis en week-end et/ou vacances au cours de l'été (juillet-août) 2023. Quelle(s) proposition(s) correspond(ent) le mieux à votre situation ? Plusieurs réponses possibles, soit 33% de l'échantillon

13

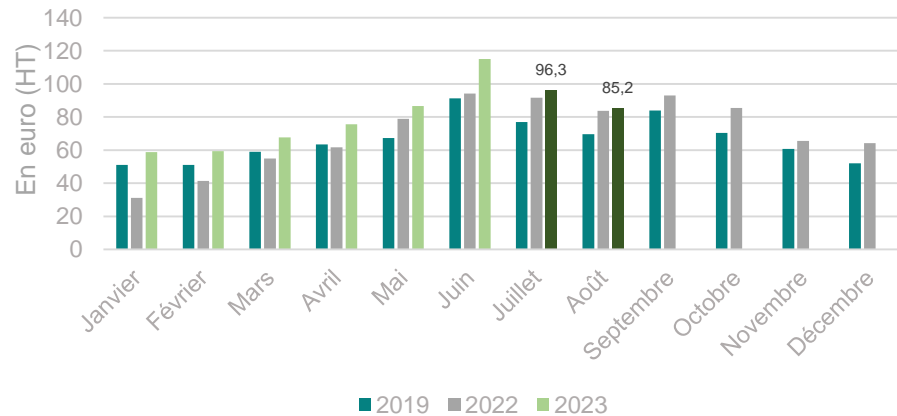
29 août 2023

7

### Indicateurs mensuels de performance de l'hôtellerie en France métropolitaine



\*Les données du mois d'août sont provisoires



Selon les premiers résultats disponibles sur la saison estivale, le taux d'occupation sur l'ensemble de la France est en recul de -2,2 points par rapport à 2022 et -3,6 points pour l'ensemble de la période courant sur le mois de juillet et les 3 premières semaines d'août.

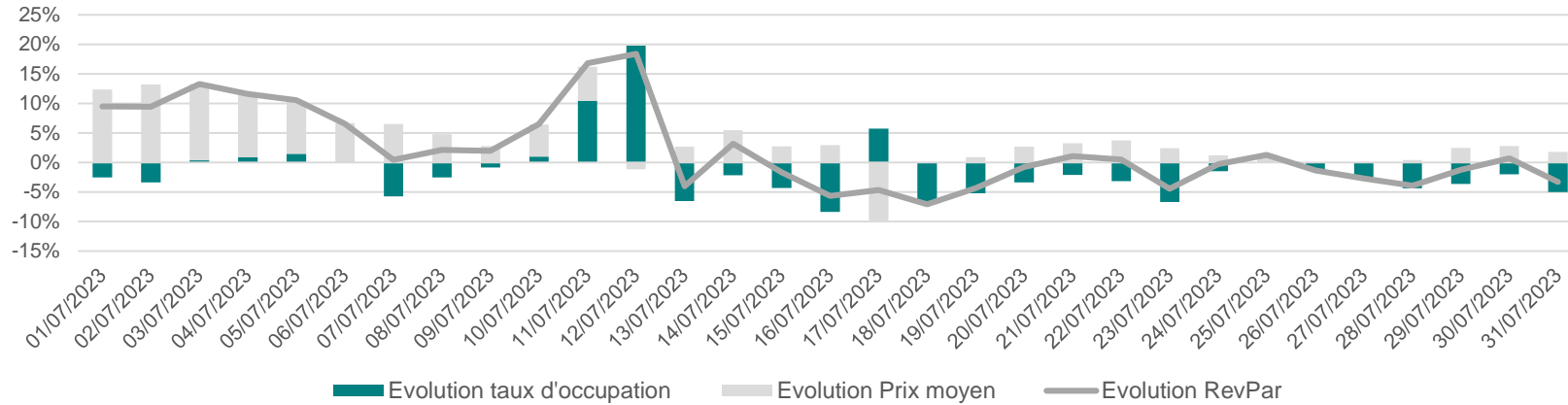
En comparaison de hausses très fortes enregistrées en début d'année, la croissance des prix moyens est plus modérée au cours de la période estivale, notamment en août.



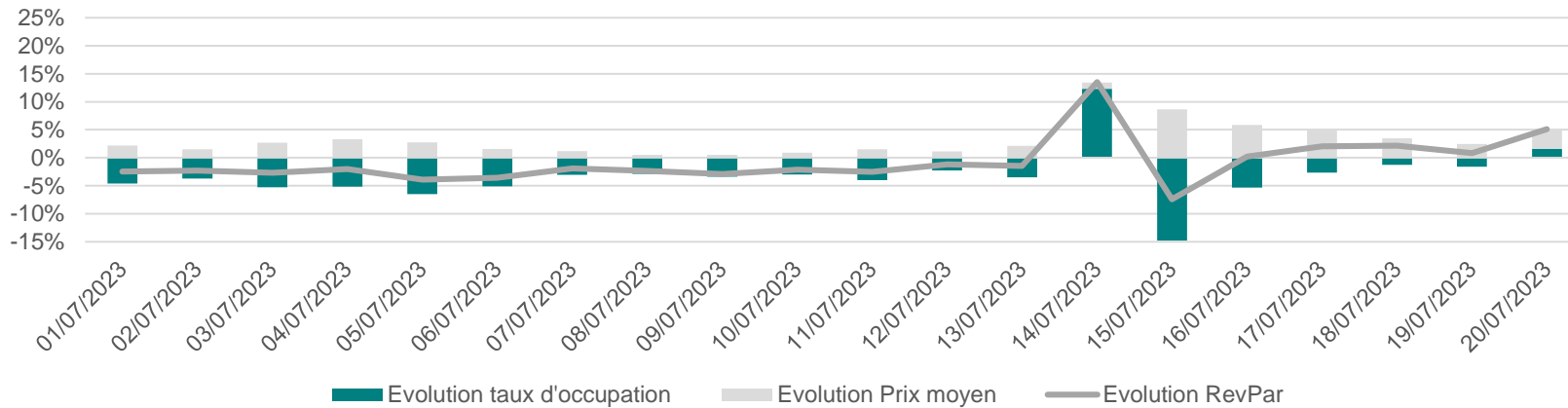
# HÉBERGEMENT

## Hôtellerie

Indicateurs de performance de l'hôtellerie en France métropolitaine pour le mois de juillet (par rapport à 2022)



Indicateurs de performance de l'hôtellerie en France métropolitaine pour les 3 premières semaines d'août (par rapport à 2022)



29 août 2023

# HÉBERGEMENT

## Hôtellerie

### PERFORMANCES HÔTELIÈRES ENREGISTRÉES EN FRANCE PAR ZONES GÉOGRAPHIQUES - ETÉ 2023

DONNÉES POUR JUILLET ET 3 PREMIÈRES SEMAINES D'AOÛT

Zones	TO	Evol TO vs 2022	Evol TO vs 2019	PM (€HT)	Evol PM vs 2022	Evol PM vs 2019	RevPAR (€HT)	Evol RevPAR vs 2022	Evol RevPAR vs 2019
Paris	78,5%	-2,3	-2	210,4	6,2%	40,7%	165,2	3,2%	37,1%
Île-de-France hors Paris	65,8%	-0,6	-4,9	94,5	10,3%	27,4%	62,2	9,3%	18,6%
Régions	71,4%	-2,6	-3,6	114,9	3,5%	23,5%	82	-0,1%	17,6%
Littoral	81,1%	-3,5	-4,4	180,6	3,4%	30,2%	146,4	-0,9%	23,6%
Hors Littoral	67,7%	-2,2	-3,3	85,7	3,7%	18,4%	58	0,4%	12,9%
France	71,3%	-2,2	-3,6	125,2	4,8%	28,2%	89,2	1,7%	21,9%

Zones	TO	Evol TO vs 2022	Evol TO vs 2019	PM (€HT)	Evol PM vs 2022	Evol PM vs 2019	RevPAR (€HT)	Evol RevPAR vs 2022	Evol RevPAR vs 2019
Auvergne-Rhône-Alpes	68,8%	-2,3	-1,7	94,3	5,8%	19,7%	64,8	2,3%	16,8%
Bourgogne-Franche-Comté	71,3%	-2,2	-2,0	78,7	5,5%	22,3%	56,1	2,3%	18,9%
Bretagne	74,3%	-2,4	-3,7	105,2	3,1%	20,2%	78,2	-0,1%	14,5%
Centre-Val de Loire	69,8%	-3,5	-3,7	78,3	4,6%	18,5%	54,6	-0,3%	12,5%
Corse	76,6%	-6,5	-8,7	190,2	-1,2%	15,3%	145,8	-9,0%	3,5%
Grand Est	68,3%	-1,8	-3,4	79,5	5,5%	19,2%	54,3	2,7%	13,7%
Hauts-de-France	58,5%	-2,0	-4,1	82,4	1,4%	13,0%	48,2	-1,9%	5,6%
Ile de France	71,2%	-1,3	-3,7	148,5	7,1%	37,2%	105,7	5,1%	30,5%
Normandie	71,9%	-3,9	-5,7	112,6	1,8%	13,6%	81,0	-3,5%	5,2%
Nouvelle-Aquitaine	75,4%	-1,3	-4,3	105,1	3,6%	15,7%	79,3	1,8%	9,6%
Occitanie	69,4%	-2,6	-4,4	90,5	2,5%	20,5%	62,8	-1,2%	13,3%
Pays de la Loire	67,9%	-2,1	-4,1	93,3	2,9%	16,0%	63,4	-0,3%	9,3%
Provence Alpes Côte d'Azur	80,1%	-3,6	-3,6	198,1	3,1%	36,7%	158,7	-1,3%	30,9%

**-2,2pts**

*Taux d'occupation du mois de juillet et août par rapport à 2019*

L'observation des taux d'occupation dans l'hôtellerie pour juillet et août montre des niveaux en retrait par rapport à 2022 et 2019 (respectivement -2,2 points et -3,6 points).

Avec une plus forte proportion de clientèle loisirs à partir de mi-juillet, les prix moyens affichent un net ralentissement au regard de la situation depuis le début de l'année.

# HÉBERGEMENT

## Hôtellerie

### PERFORMANCES HÔTELIÈRES ENREGISTRÉES EN FRANCE PAR ZONES GÉOGRAPHIQUES - ETÉ 2023

DONNÉES POUR JUILLET ET 3 PREMIÈRES SEMAINES D'AOÛT

Zones	TO	Evol TO vs 2022	Evol TO vs 2019	PM (€HT)	Evol PM vs 2022	Evol PM vs 2019	RevPAR (€HT)	Evol RevPAR vs 2022	Evol RevPAR vs 2019
Alpes du Nord	74,9%	0,1	3,6	124	13%	41,5%	92,9	13,2%	48,6%
Paris	78,5%	-2,3	-2	210,4	6,2%	40,7%	165,2	3,2%	37,1%
Littoral Méditerranée Orientale	85,6%	-2,4	-2	272,5	2,2%	39,4%	233,1	-0,6%	36,3%
Pyrénées	75,4%	-1,8	4,2	94,5	9,5%	22,4%	71,2	7%	29,5%
Moyenne Montagne	75,5%	0,9	3,3	100,3	6,4%	18,9%	75,8	7,7%	24,3%
Littoral Méditerranée Occidentale	77,3%	-4,9	-6,1	113	1,6%	29,6%	87,3	-4,4%	20,1%
IDF hors Paris	65,8%	-0,6	-4,9	94,5	10,3%	27,4%	62,2	9,3%	18,6%
Alpes du Sud	70,1%	-3,9	-2,5	93,5	2,4%	21,1%	65,6	-3%	17%
Littoral Bretagne	78,2%	-2,9	-5,3	121,4	4%	22,6%	95	0,3%	14,9%
Intérieur Nord-Est	65,3%	-1,4	-3,5	76,2	5,6%	19,5%	49,8	3,4%	13,3%
Intérieur Sud-Est	71,1%	-4	-4	97,1	1%	18,9%	69	-4,3%	12,6%
Métropoles de l'intérieur	65,8%	-1,5	-3,1	84,6	4,8%	16,1%	55,7	2,5%	10,9%
Littoral Atlantique Sud	84,4%	1,2	-3,1	164,6	3,5%	13,9%	139	5%	9,9%
Littoral Atlantique Nord	84,2%	-3,6	-4	143,6	0,5%	15,1%	120,9	-3,5%	9,8%
Intérieur Nord-Ouest	67,6%	-3	-3,6	76,7	1%	15,7%	51,9	-3,2%	9,8%
Littoral Manche	76,9%	-6	-6	133,6	4,5%	17,1%	102,8	-3,1%	8,6%
Intérieur Sud-Ouest	69,7%	-3,7	-5,1	81,1	0,9%	16,3%	56,5	-4,1%	8,3%
Corse	76,6%	-6,5	-8,7	190,2	-1,2%	15,3%	145,8	-9%	3,5%

### Nombre de nuitées réservées en juillet et août 2023

	Ensemble		Domestiques		Internationaux	
	En millions	Vs N-1	En millions	Vs N-1	En millions	Vs N-1
Semaine 27 (3 au 9 juillet)	6,1	-5,0%	3,8	-10,9%	2,3	+7,1%
Semaine 28 (10 au 16 juillet)	10,0	-0,3%	7,1	-4,9%	2,9	+13,0%
Semaine 29 (17 au 23 juillet)	11,1	+0,2%	7,2	-3,7%	3,9	+8,5%
Semaine 30 (24 au 30 juillet)	11,9	-0,2%	7,1	-7,1%	4,8	+12,1%
<b>Total juillet</b>	<b>39,1</b>	<b>-0,9%</b>	<b>25,2</b>	<b>-6,2%</b>	<b>13,9</b>	<b>+10,4%</b>
Semaine 31 (31 juillet au 6 août)	12,9	-1,6%	8,2	-10,1%	4,7	+17,6%
Semaine 32 (7 au 13 août)	13,9	+3,3%	9,7	-3,0%	4,2	+22,1%
Semaine 33 (14 au 20 août)	12,6	+6,3%	9,1	+1,8%	3,5	+20,4%
<b>Total 3 semaines août</b>	<b>39,4</b>	<b>+2,6%</b>	<b>52,2</b>	<b>-3,8%</b>	<b>26,3</b>	<b>+19,8%</b>
<b>Total semaines 27 à 33</b>	<b>78,5</b>	<b>+0,8%</b>	<b>77,4</b>	<b>-5,0%</b>	<b>40,2</b>	<b>+14,7%</b>
Semaine 34 (21 au 27 août)	8,7	+7,5%	6,3	+3,9%	2,4	+17,9%

**79 Millions**  
de nuitées réservées pour des  
séjours en juillet et jusqu'au 20  
août, soit +0,8% par rapport à 2022

Les volumes de nuitées dans l'hôtellerie de plein air sont en hausse de +0,8% au cours de l'été, par rapport à 2022, année déjà record. L'activité est tirée par la clientèle internationale.

La clientèle domestique est en retrait par rapport à 2022, mais se redresse à partir de la mi-août. Les carnets de réservation sont en hausse pour fin août et septembre.

### Nuitées réalisées en France métropolitaine en juillet 2023

	Offre			Demande			Taux d'occupation		
	juil-2023 (en millions)	Evol. Vs 2022 (en %)	Evol. Vs 2019 (en %)	juil-2023 (en millions)	Evol. Vs 2022 (en %)	Evol. Vs 2019 en %	juil-2023 (en %)	Evol. Vs 2022 (en pts)	Evol. Vs 2019 (en pts)
<b>France métropolitaine</b>	<b>17,3</b>	<b>+8,3%</b>	<b>+29,5%</b>	<b>11,5</b>	<b>+11,8%</b>	<b>+45,0%</b>	<b>66,3%</b>	<b>+2,1</b>	<b>+7,1</b>
Métropole du Grand Paris	1,1	+36,6%	+2,0%	0,7	+23,7%	- 5,1%	64,6%	- 6,7	- 4,9
Grandes agglomérations	2,2	+18,9%	+17,7%	1,4	+13,8%	+16,2%	62,1%	- 2,8	- 0,8
Autres espaces urbains	1,5	+22,0%	+68,3%	0,9	+17,9%	+69,6%	61,5%	- 2,1	+0,5
Littoral Manche Nord	0,6	+10,8%	+64,8%	0,4	+12,5%	+79,9%	73,0%	+1,1	+6,1
Littoral Manche Ouest	0,5	+2,8%	+24,5%	0,4	+11,5%	+46,4%	79,5%	+6,2	+11,9
Littoral Atlantique Nord-Ouest	0,9	- 0,5%	+33,4%	0,7	+10,1%	+53,7%	73,6%	+7,0	+9,7
Littoral Atlantique Sud-Ouest	1,2	- 3,5%	+10,4%	0,8	+6,0%	+27,8%	71,1%	+6,4	+9,7
Littoral Méditerranée occidentale	0,8	+1,1%	+36,1%	0,5	+6,1%	+61,6%	66,7%	+3,2	+10,5
Littoral Méditerranée orientale	1,3	0,0%	+6,3%	0,9	+1,7%	+28,2%	68,1%	+1,1	+11,6
Massif Corse	0,6	+1,8%	+10,4%	0,4	+6,5%	+28,5%	70,9%	+3,2	+10,0
Massif Alpes du Nord	1,2	- 8,4%	+34,5%	0,7	+9,1%	+97,6%	60,3%	+9,7	+19,3
Massif Alpes du Sud	0,6	- 5,4%	+36,8%	0,4	+1,9%	+66,3%	61,2%	+4,4	+10,9
Massif Pyrénées	0,4	+1,5%	+57,7%	0,3	+12,4%	+92,8%	60,5%	+5,8	+11,0
Massif du Jura	0,1	+13,6%	+96,0%	0,1	+20,5%	+136,7%	71,2%	+4,1	+12,3
Massif Central	0,7	+12,2%	+56,2%	0,5	+19,3%	+81,3%	65,3%	+3,9	+9,1
Massif des Vosges	0,2	+10,1%	+53,2%	0,1	+18,4%	+86,6%	73,4%	+5,1	+13,2
Autres	3,5	+13,1%	+40,8%	2,3	+14,8%	+62,4%	66,7%	+1,0	+8,8

Le locatif CtoC bénéficie d'une dynamique remarquable avec une extension de l'offre soutenue qui répond à un développement important de la demande. Les taux d'occupation progressent encore dans la majorité des espaces. Dans les espaces urbains toutefois, où l'offre est déjà conséquente, les taux d'occupation tendent à stagner voire reculer signe que le marché arrive à maturité.

Dans les espaces du littoral ou de montagne, les taux d'occupation continuent de progresser et le locatif CtoC gagne des parts de marché sur les autres hébergements, notamment l'hôtellerie.

# Détail des performances de la location de particulier à particulier

## Détail des performances en juillet 2023 pour les DROM

	Offre			Demande			Taux d'occupation		
	juil-2023 (en millions)	Evol. Vs 2022 (en %)	Evol. Vs 2019 (en %)	juil-2023 (en millions)	Evol. Vs 2022 (en %)	Evol. Vs 2019 en %	juil-2023 (en %)	Evol. Vs 2022 (en pts)	Evol. Vs 2019 (en pts)
<b>DROM</b>	<b>0,64</b>	<b>+12,3%</b>	<b>+29,7%</b>	<b>0,36</b>	<b>+20,1%</b>	<b>+60,9%</b>	<b>56,8%</b>	<b>+3,7</b>	<b>+11,0</b>
Guadeloupe	0,20	+4,2%	+26,7%	0,11	+16,3%	+73,3%	54,6%	+5,7	+14,7
Martinique	0,14	+7,5%	+28,0%	0,08	+20,1%	+69,3%	57,3%	+6,0	+14,0
Réunion	0,13	+21,0%	+24,3%	0,08	+20,6%	+39,8%	57,2%	- 0,2	+6,3
Guyane française	0,01	+19,1%	+69,2%	0,006	+8,0%	+46,5%	47,8%	- 4,9	- 7,4
Mayotte	0,00	- 5,3%	+91,8%	0,001	- 6,1%	+95,9%	43,3%	- 0,4	+0,9
Polynésie française	0,03	+39,2%	+28,8%	0,02	+33,2%	+43,7%	73,4%	- 3,3	+7,6
Nouvelle-Calédonie	0,01	+25,6%	- 24,5%	0,004	+29,2%	- 15,7%	61,6%	+1,7	+6,5
Saint-Barthélemy	0,05	+23,9%	+33,4%	0,03	+32,0%	+68,8%	56,3%	+3,5	+11,8
Saint-Martin	0,05	+12,9%	+72,5%	0,03	+15,6%	+99,2%	55,0%	+1,3	+7,4

# Détail des performances de l'ensemble des hébergements des massifs de montagne

## Taux d'occupation par mois

	Taux d'occupation 2023	Evol. Vs 2022
17-juin-23	38,1%	-0,1 pt
24-juin-23	38,1%	- 0,3 pt
01-juil-23	41,8%	- 2,2 pts
08-juil-23	55,6%	- 4,0 pts
15-juil-23	63,7%	- 0,3 pt
22-juil-23	64,4%	- 2,1 pts
29-juil-23	69,6%	- 3,1 pts
05-août-23	78,7%	- 1,8 pt
12-août-23	77,6%	0,0 pt
19-août-23	65,8%	+ 0,3 pt
26-août-23	44,5%	+ 9,4 pts
02-sept-23	35,8%	+ 2,4 pts
09-sept-23	32,9%	+ 2,7 pts

Réalisé

Prévisionnel

Sur la saison estivale, les taux d'occupation sont stables par rapport à 2022 sur l'ensemble des massifs de montagne (-0,2 point). Ce résultat s'inscrit cependant dans un contexte de croissance de l'offre et des volumes de nuitées vendues).

En 2023, le décalage de l'activité vers août et septembre est observé dans le tourisme de montagne, avec de belles perspectives pour la dernière semaine d'août et le mois de septembre.

	Taux d'occupation en 2023	Evol du taux d'occupation vs. 2022
Juin	38,1%	- 0,2 pt
Juillet	56,4%	- 2,2 pts
Août	67,3%	+ 0,9 pt
Septembre	34,4%	+ 2,5 pts
<b>Saison estivale</b>	<b>54,8%</b>	<b>-0,2 pt</b>

# TRANSPORTS : AÉRIEN

## Arrivées aériennes internationales

### Arrivées aériennes vers la France en juillet 2023

#### Versus 2019

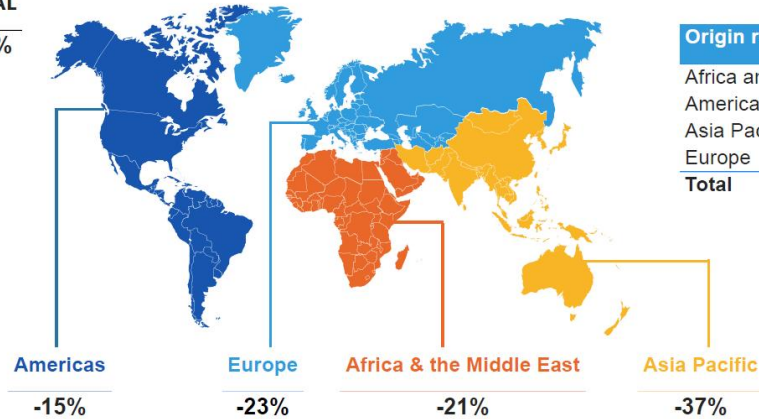
#### International arrivals - Global overview

International worldwide arrivals in Jul 2023; var vs 2019



TOTAL

-25%



#### International arrivals in France

Origin region	Var vs 2019
Africa and Middle East	-21%
Americas	0%
Asia Pacific	-41%
Europe	-16%
<b>Total</b>	<b>-17%</b>

Source: ForwardKeys Air Ticket Data.

Check out the latest analysis at [www.forwardkeys.com](http://www.forwardkeys.com) | #ForwardKeys

©ForwardKeys, 2023. All Rights Reserved.

#### Versus 2022

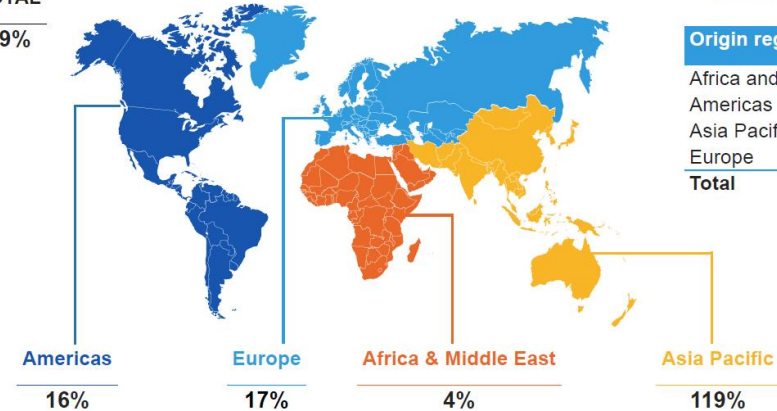
#### International arrivals - Global overview

International worldwide arrivals in Jul 2023; var vs 2022



TOTAL

29%



#### International arrivals in France

Origin region	Var vs 2022
Africa and Middle East	-11%
Americas	5%
Asia Pacific	81%
Europe	16%
<b>Total</b>	<b>13%</b>

Source: ForwardKeys Air Ticket Data.

Check out the latest analysis at [www.forwardkeys.com](http://www.forwardkeys.com) | #ForwardKeys

©ForwardKeys, 2023. All Rights Reserved.



# TRANSPORTS : AÉRIEN

## Arrivées aériennes internationales

### Arrivées aériennes vers la France en août 2023

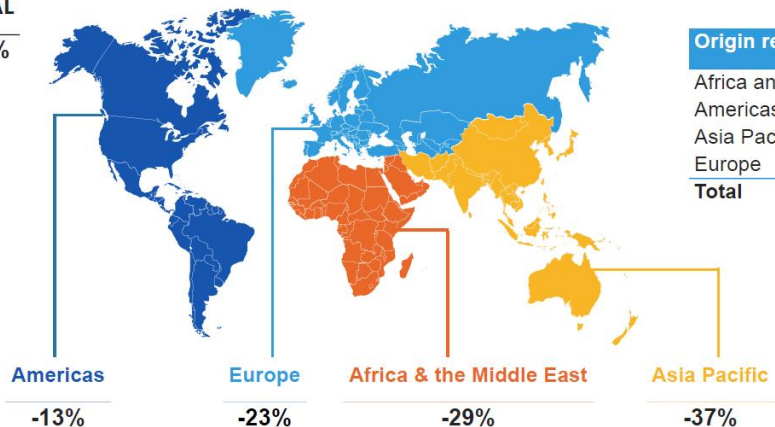
#### Versus 2019

#### International arrivals - Global overview

On-the-book International worldwide arrivals in Aug 2023, as of 16 August; var vs 2019



**TOTAL**  
-25%



#### International arrivals in France

Origin region	Var vs 2019
Africa and Middle East	-33%
Americas	-7%
Asia Pacific	-44%
Europe	-13%
<b>Total</b>	<b>-20%</b>

Source: ForwardKeys Air Ticket Data

©ForwardKeys, 2023. All Rights Reserved.

Check out the latest analysis at [www.forwardkeys.com](http://www.forwardkeys.com) | #ForwardKeys

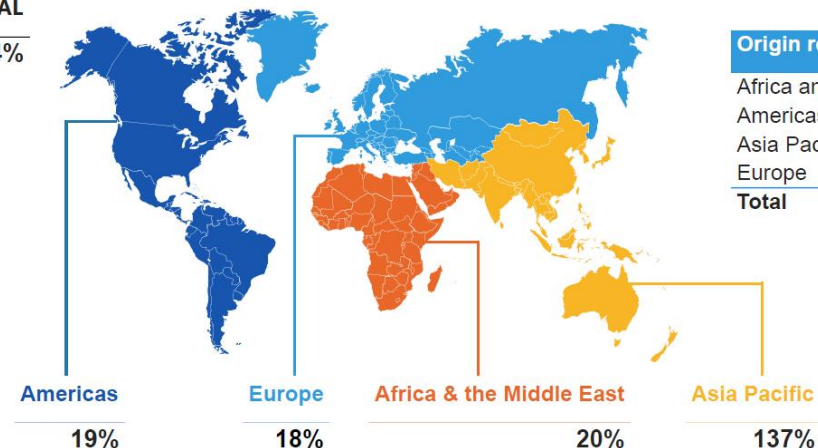
#### Versus 2022

#### International arrivals - Global overview

On-the-book International worldwide arrivals in Aug 2023, as of 16 August; var vs 2022



**TOTAL**  
34%



#### International arrivals in France

Origin region	Var vs 2022
Africa and Middle East	-5%
Americas	8%
Asia Pacific	81%
Europe	13%
<b>Total</b>	<b>15%</b>

Source: ForwardKeys Air Ticket Data

©ForwardKeys, 2023. All Rights Reserved.

Check out the latest analysis at [www.forwardkeys.com](http://www.forwardkeys.com) | #ForwardKeys

### Evolution des arrivées aériennes internationales en France et dans les principaux pays européens

#### International arrivals - Most resilient European destinations

International arrivals in Europe in Jul 2023; var vs 2019 and 2022



Destination country	Var 2023 vs 2019	Var 2023 vs 2022	Share 2023	Share 2019
Spain	-13%	18%	14.2%	13.5%
United Kingdom	-19%	25%	13.6%	14.0%
Italy	-18%	26%	13.1%	13.3%
France	-17%	13%	11.0%	11.0%
Germany	-32%	23%	8.4%	10.2%
Turkiye	-9%	-12%	7.9%	7.2%
Greece	7%	9%	7.0%	5.4%
Portugal	-3%	13%	5.8%	4.9%
Switzerland	-20%	20%	3.8%	4.0%
Netherlands	-24%	21%	3.7%	4.1%
Ireland	-18%	11%	3.0%	3.1%
Austria	-31%	24%	2.5%	2.9%
Croatia	-26%	19%	2.2%	2.5%
Denmark	-17%	56%	1.9%	1.9%
Sweden	-25%	25%	1.8%	2.0%

Source: ForwardKeys Air Ticket Data.

Check out the latest analysis at [www.forwardkeys.com](https://www.forwardkeys.com) | #ForwardKeys

©ForwardKeys, 2023. All Rights Reserved.

# TRANSPORTS : AÉRIEN

## Arrivées aériennes internationales

### Départs de France en juillet et août 2023

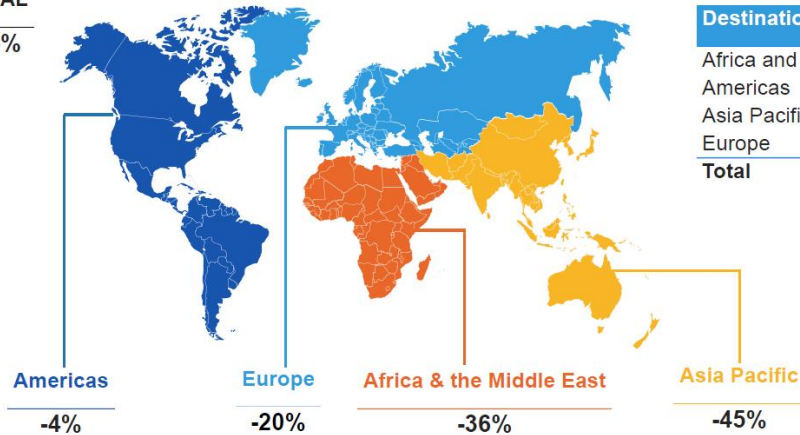
#### Versus 2019

#### International departures - Global overview

On-the-book International worldwide departures in Aug 2023, as of 16 August; var vs 2019

TOTAL

-25%



#### International departures from France

Destination region	Var vs 2019
Africa and Middle East	-16%
Americas	-16%
Asia Pacific	-33%
Europe	-21%
<b>Total</b>	<b>-20%</b>

Source: ForwardKeys Air Ticket Data.

Check out the latest analysis at [www.forwardkeys.com](http://www.forwardkeys.com) | #ForwardKeys

©ForwardKeys, 2023. All Rights Reserved.

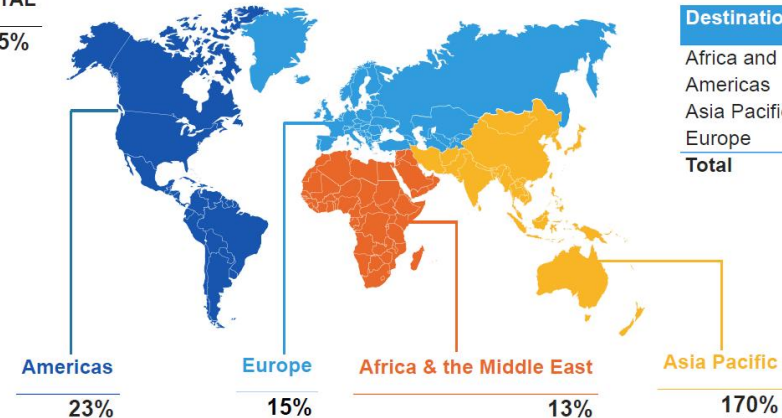
#### Versus 2022

#### International departures - Global overview

On-the-book International worldwide departures in Aug 2023, as of 16 August; var vs 2022

TOTAL

-25%



#### International departures from France

Destination region	Var vs 2022
Africa and Middle East	-3%
Americas	-4%
Asia Pacific	65%
Europe	-1%
<b>Total</b>	<b>3%</b>

Source: ForwardKeys Air Ticket Data.

Check out the latest analysis at [www.forwardkeys.com](http://www.forwardkeys.com) | #ForwardKeys

©ForwardKeys, 2023. All Rights Reserved.

# Prévisions pour le mois de septembre et le mois d'octobre

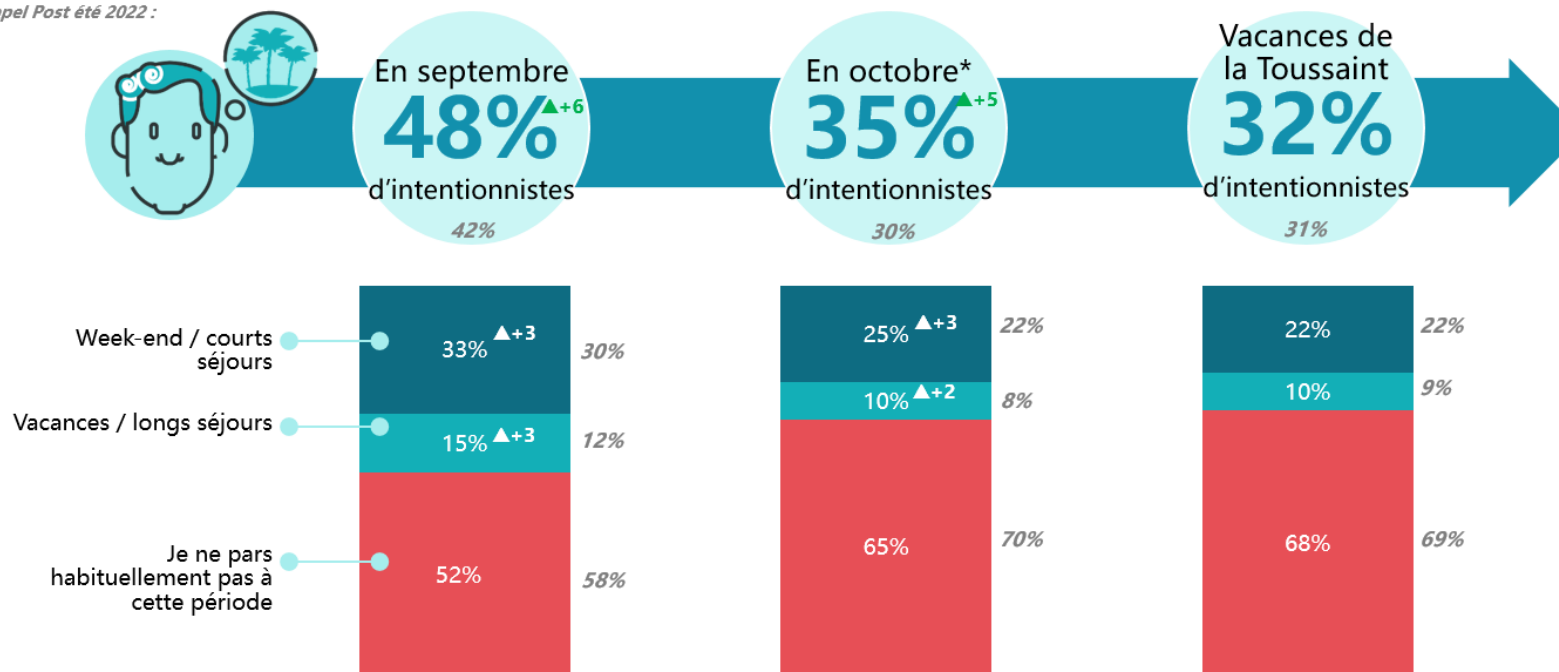
## Enquête sur les intentions de départs pour août et septembre

### Prévisions de séjours pour la période septembre-octobre 2023

**En projectif, les intentions de départ en septembre et en octobre sont plus élevées que l'année passée.**

3003 personnes

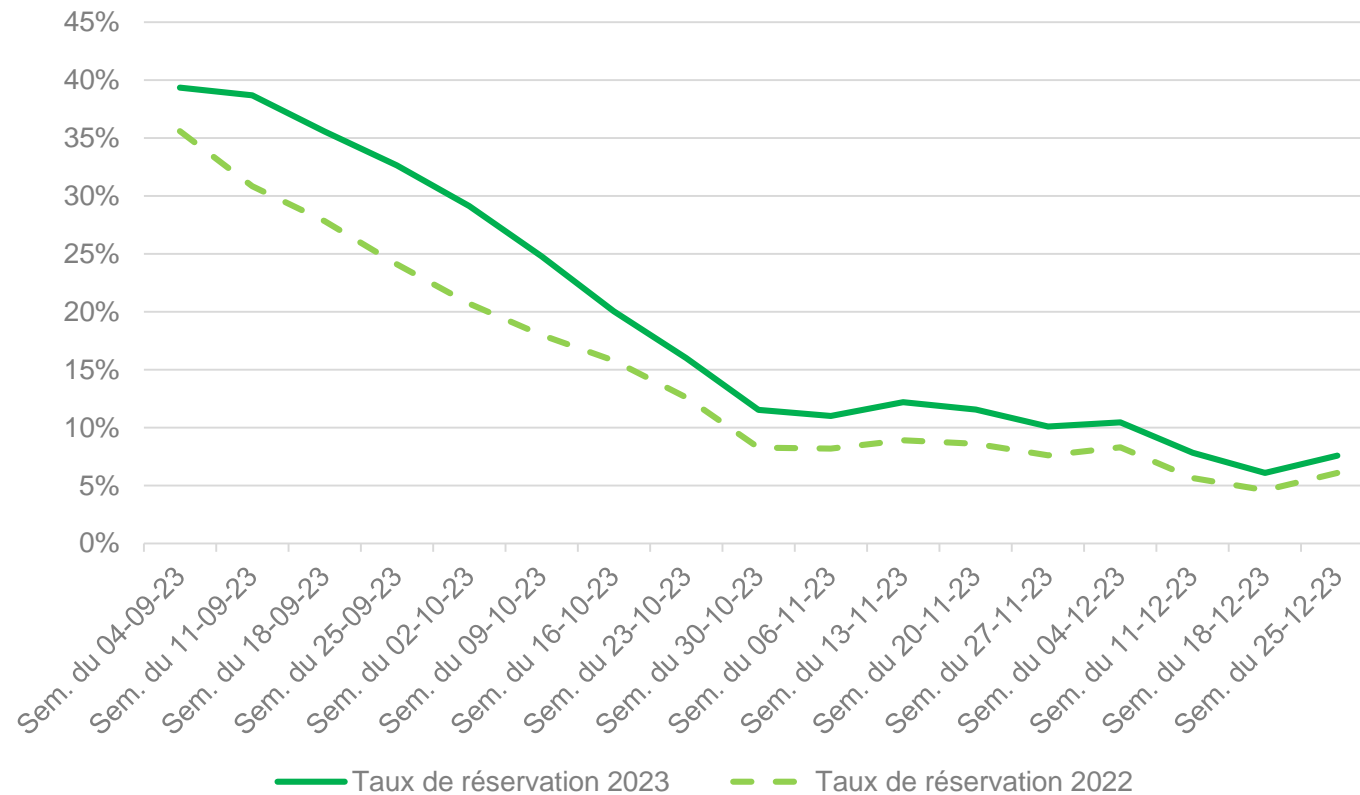
Rappel Post été 2022 :  
x%



\*Hors vacances scolaires

▲▼ : Évolution significative à la hausse ou à la baisse par rapport à l'enquête 2022

### Taux de réservation de l'hôtellerie en France métropolitaine au 1<sup>er</sup> août 2023



**+4pts**  
*Taux de réservation  
d'août à septembre*

Les taux de réservation dans l'hôtellerie pour les mois d'août et septembre sont en hausse de +4 points par rapport à 2022. Cette hausse peut être liée à un calendrier scolaire avantageux et à la coupe du monde de rugby qui débutera en septembre.

### Taux de réservation de l'hôtellerie en France métropolitaine début août 2023

	Septembre		Octobre	
	Taux de réservation	Evol. vs N-1 (en points)	Taux de réservation	Evol. vs N-1 (en points)
France métropolitaine	37%	+7,0	22%	+5,7
Paris	51%	+6,9	33%	+6,2
IDF Hors Paris	39%	+8,6	25%	+6,0
Métropoles de l'intérieur (hors Paris, hors Littoraux)	36%	+8,8	24%	+7,9
Littoral Manche	32%	+1,0	25%	+13,3
Littoral Bretagne	32%	+1,9	11%	+0,5
Littoral Atlantique Nord	38%	+6,1	16%	+1,7
Littoral Atlantique Sud	29%	+1,5	12%	+2,7
Littoral Méditerranée occidentale	43%	+6,4	30%	+7,2
Littoral Méditerranée orientale	49%	+8,8	30%	+9,4
Alpes du Nord	13%	+1,7	6%	-2,8
Nord-Est	28%	+5,5	15%	+5,4
Nord-Ouest	22%	+2,1	11%	+1,5
Sud-Ouest	21%	+6,1	13%	+3,4
Sud-Est	28%	+8,4	15%	+5,0

**+7 pts**  
Taux de réservation de  
pour le mois de  
septembre

Les taux de réservation dans l'hôtellerie sont en hausse sur l'ensemble des territoires pour le mois de septembre.

### Nuitées réservées au 20 août pour un séjour en septembre 2023

	Nuitées réservées à date 2023		Nuitées réservées à date 2023		Nuitées réservées à date 2023	
	Ensemble		Domestiques		Internationaux	
	En millions	Vs N-1	En millions	Vs N-1	En millions	Vs N-1
Semaine 35 (28 août au 3 septembre)	4,5	+42,9%	2,8	+59,2%	1,6	+21,0%
Semaine 36 (3 au 10 septembre)	2,7	+10,7%	1,6	+0,2%	1,1	+31,1%
Semaine 37 (11 au 17 septembre)	1,9	+17,7%	1,3	+8,9%	0,7	+39,2%
Semaine 38 (18 au 24 septembre)	1,0	+22,7%	0,7	+12,4%	0,4	+47,9%
Semaine 39 (25 au 1er octobre)	0,5	+37,1%	0,3	+21,1%	0,2	+72,4%
<b>Septembre</b>	<b>10,6</b>	<b>+26,3%</b>	<b>6,7</b>	<b>+23,9%</b>	<b>4,0</b>	<b>+30,7%</b>

**+26%**

*de nuitées réservées pour  
septembre au 20 août  
2023 par rapport à la  
situation à même date en  
2022*



### Taux de réservation en France métropolitaine à fin juillet 2023

	septembre				octobre			
	Offre	Demande	Taux d'occupation		Offre	Demande	Taux d'occupation	
	Evol. vs 2022	Evol. vs 2022	en %	Evol. vs 2022	Evol. vs 2022	Evol. vs 2022	en %	Evol. vs 2022
<b>France métropolitaine</b>	<b>+54,5%</b>	<b>+26,7%</b>	<b>19,8%</b>	<b>+3,7</b>	<b>+67,2%</b>	<b>+25,3%</b>	<b>9,3%</b>	<b>+1,2</b>
Métropole du Grand Paris	+75,0%	+32,1%	42,0%	+22,9	+74,6%	+48,2%	27,0%	+14,0
Grandes agglomérations	+71,1%	+74,9%	23,0%	+6,0	+80,4%	+62,3%	11,5%	+3,2
Autre urbain	+69,6%	+36,2%	18,6%	+4,0	+81,4%	+35,2%	9,5%	+2,1
Littoral Manche	+47,0%	+22,4%	21,7%	+4,2	+56,8%	+7,5%	8,3%	+0,8
Littoral Atlantique	+43,3%	+11,1%	19,9%	+2,1	+59,9%	-7,9%	7,7%	+0,1
Littoral Méditerranée occidentale	+51,2%	+11,1%	16,9%	+0,7	+76,5%	-6,7%	7,2%	-1,0
Littoral Méditerranée orientale	+42,9%	+13,5%	21,9%	+3,5	+61,9%	+14,1%	9,1%	+0,4
Alpes Nord	+53,6%	+10,6%	8,9%	-2,7	+56,7%	-11,0%	4,6%	-4,7
Alpes Sud	+50,0%	+4,0%	11,8%	-0,4	+56,8%	-2,5%	5,2%	-1,9
Pyrénées	+48,0%	+6,8%	13,9%	+0,5	+56,9%	+12,3%	6,4%	-0,8
Massif moyenne montagne	+55,6%	+26,8%	16,4%	+2,4	+68,5%	+23,3%	7,8%	+1,0
Espace rural	+52,8%	+20,5%	19,3%	+3,1	+67,4%	+22,7%	8,4%	+1,2

## +4pts

Taux de d'occupation  
pour septembre par  
rapport à 2022

Les taux de réservation pour les deux prochains mois annoncent de belles perspectives pour le C2C.

Le mois de septembre affiche un taux d'occupation en hausse de +4 points par rapport à 2022. Les territoires urbains et notamment la Métropole du Grand Paris enregistrent un taux d'occupation en hausse : +23 points en septembre par rapport à 2022 à Paris. A l'inverse les espaces alpins enregistrent des taux d'occupation en léger retrait.

Tous les voyants sont au vert concernant l'offre et la demande.

# TRANSPORTS : AÉRIEN

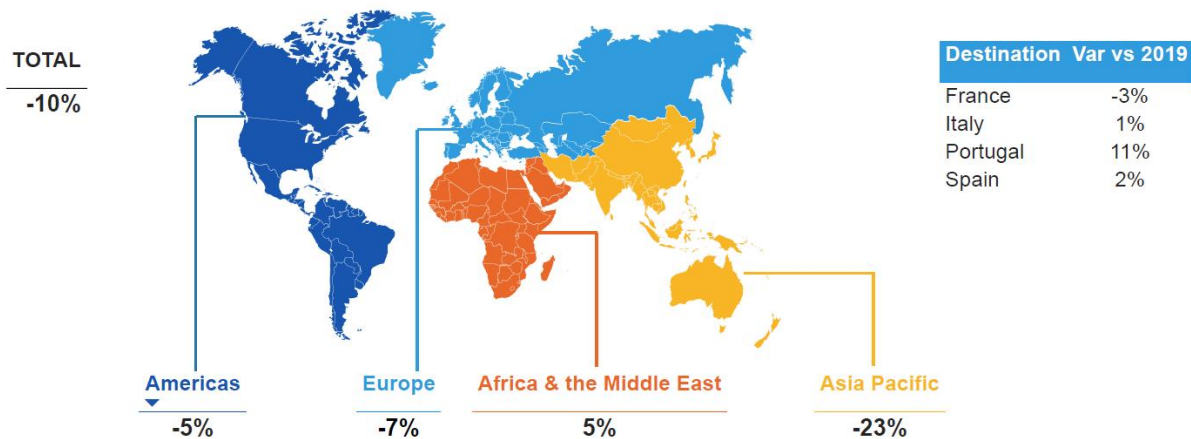
## Arrivées aériennes internationales

### Réservations internationales en septembre et octobre à mi août 2023

#### Versus 2019

#### Future international arrivals - Global overview

On-the-book International worldwide arrivals from September to October 2023, as of 16 August; var vs 2019



Source: ForwardKeys Air Ticket Data.

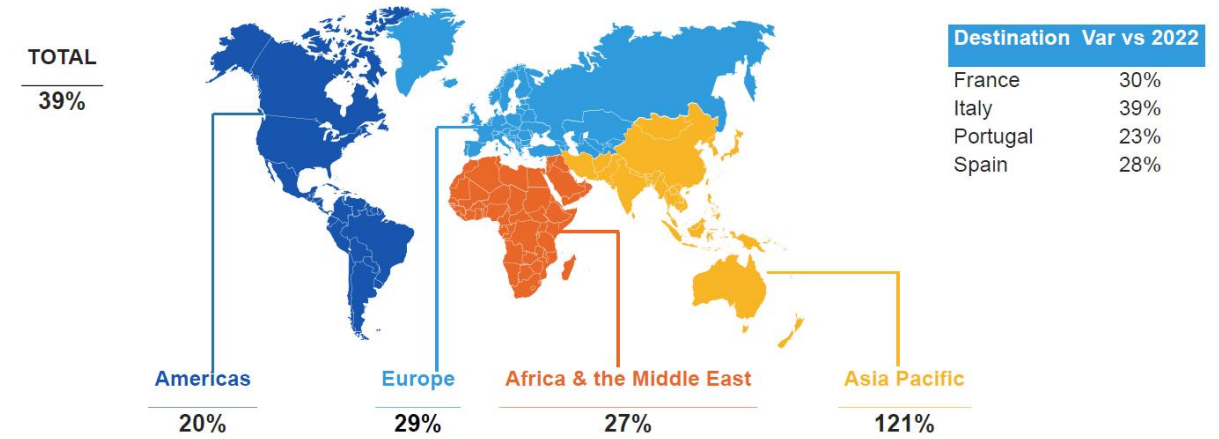
©ForwardKeys, 2023. All Rights Reserved.

Check out the latest analysis at [www.forwardkeys.com](http://www.forwardkeys.com) | #ForwardKeys

#### Versus 2022

#### Future international arrivals - Global overview

On-the-book International worldwide arrivals from September to October 2023, as of 16 August; var vs 2022



Source: ForwardKeys Air Ticket Data.

©ForwardKeys, 2023. All Rights Reserved.

Check out the latest analysis at [www.forwardkeys.com](http://www.forwardkeys.com) | #ForwardKeys



**Hugo ALVAREZ**

Sous-Directeur Observation, Prospective et Stratégie  
Direction Ingénierie, observation et prospective

Tél : 06 26 36 21 12  
200/216 Rue Raymond Losserand  
CS 60043 - 75680 Paris Cedex 14  
[atout-france.fr](http://atout-france.fr) – [France.fr](http://France.fr)

**Alain DESPRES**

Responsable Conjoncture et Observation  
Direction Ingénierie, observation et prospective

Tél : +33 (0)1 42 96 74 32  
200/216 Rue Raymond Losserand  
CS 60043 - 75680 Paris Cedex 14  
[atout-france.fr](http://atout-france.fr) – [France.fr](http://France.fr)

Pour en savoir plus :  
[www.atout-france.fr](http://www.atout-france.fr)