



## ÉTUDES & ENQUÊTES

---

**toluna**   **harris  
interactive**

**JUIN 2025**

BAROMÈTRE MONTAGNE 2024

## Les Français à la montagne l'été

- PRATIQUES DE LA MONTAGNE
- MODALITÉS DE SÉJOUR

## Méthodologie d'enquête

### Pratique de la montagne et définition des « séjournants » en montagne

Profil des Français qui se rendent en montagne en été / hors période de neige

### Pratique de la montagne et modalités des séjours des « séjournant » en été / hors période de neige

1. Modalités des séjours
2. Leviers et freins à la pratique des activités de montagne
3. Activités pratiquées en montagne
4. Satisfaction du séjour en montagne



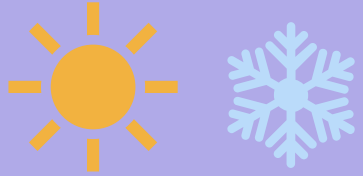
Enquête réalisée **en ligne** du **13** au **27 septembre** 2024.



Échantillon de **3078** personnes ayant séjourné en montagne en France au cours des 3 dernières années, issu d'un échantillon de **7 303** personnes représentatif des Français âgés de 18 ans et plus.



Méthode des quotas et redressement appliqués aux variables suivantes : sexe, âge, catégorie socioprofessionnelle et région de l'interviewé(e).



Pratique de la montagne et  
définition des « séjournants » en  
montagne en été/hors période de  
neige

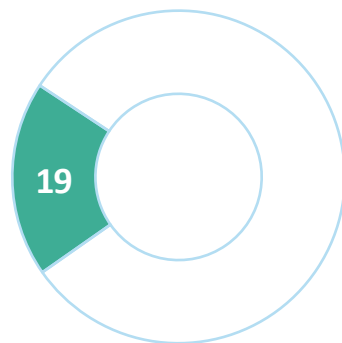
# Toutes saisons confondues, un peu plus d'1 Français sur 2 indique s'être rendu à la montagne en France, ne serait-ce qu'une journée, au cours des 3 dernières années



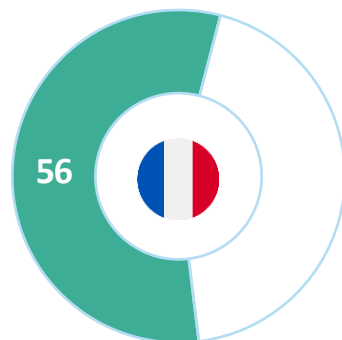
Q1. Êtes-vous allé à la montagne, ne serait-ce qu'une journée, au cours des trois dernières années ?

- À tous, en % -

Se sont rendus à la montagne à l'étranger au cours des 3 dernières années



Se sont rendus à la montagne en France au cours des 3 dernières années



Hommes 59  
Femmes 54

18-24 ans 67  
25-34 ans 69  
35-49 ans 60  
50-64 ans 53  
65 ans et plus 44

Catégories aisées 69  
Catégories populaires 58

Oui  
Non

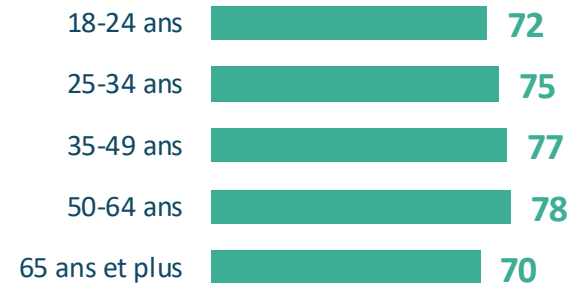
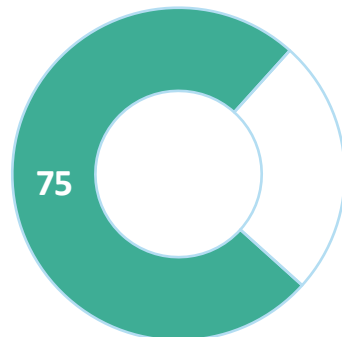
# Toutes saisons confondues, parmi les Français s'étant rendu à la montagne, il s'agissait d'un séjour (comprenant au moins une nuit sur place) pour 3/4 d'entre eux



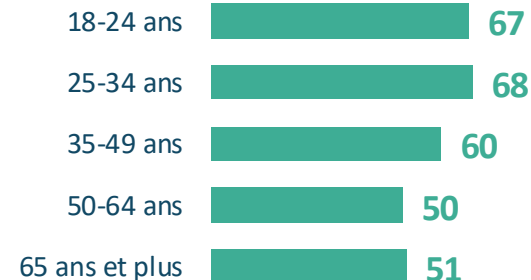
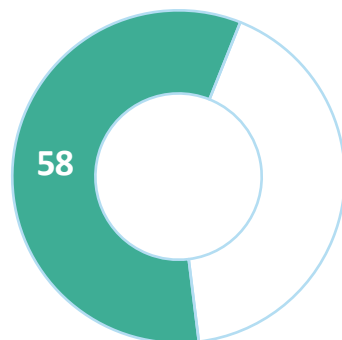
Q2. Au cours des trois dernières années, vous êtes-vous rendu à la montagne en France...?

- A ceux s'étant rendus à la montagne en France au cours des 3 dernières années, en % -

Se sont rendus à la montagne lors d'un séjour de plusieurs jours



Se sont rendus à la montagne à la journée



■ Oui  
□ Non



Q2. Au cours des trois dernières années, vous êtes-vous rendu à la montagne en France...? *Plusieurs réponses possibles*

- A ceux s'étant rendus à la montagne en France au cours des 3 dernières années, en % -

**25%** sont des excursionnistes uniquement

(n'ont réalisé que des déplacements en montagne à la journée, sans jamais passer de nuit sur place)

**75%** sont des séjournants

(ont réalisé un ou plusieurs séjours comprenant à chaque fois au moins une nuit sur place)

*Dont 42% sont des séjournants uniquement (ont réalisé un ou plusieurs séjours comprenant à chaque fois au moins une nuit sur place)*

*Dont 33% ont réalisé à la fois des séjours et des excursions*



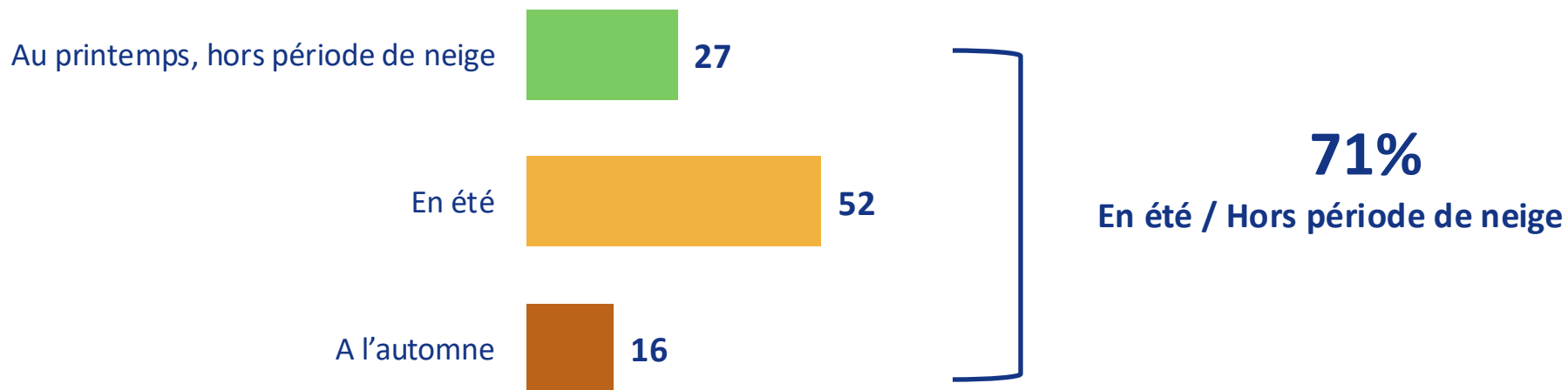
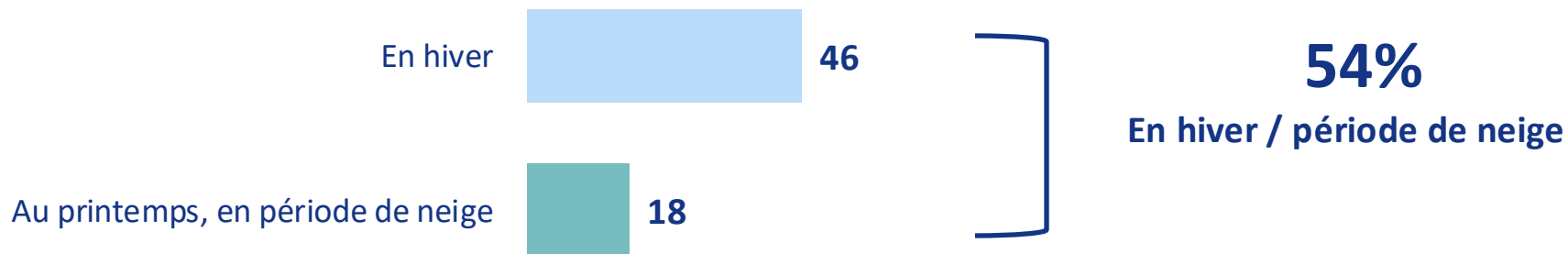
➔ **42%** des Français ont séjourné en montagne au moins une fois au cours des 3 dernières années

# Parmi les Français ayant séjourné en montagne en France, une majorité d'entre eux indiquent s'y être rendus en été/hors période de neige. 1/2 indique avoir séjourné en hiver / période de neige.

Q3. Au cours des trois dernières années, vous êtes-vous rendu à la montagne en France ?

Plusieurs réponses possibles

- A ceux ayant séjourné à la montagne en France au cours des 3 dernières années, en % -



# Profil des séjournant en été / hors période de neige



Q2. Au cours des trois dernières années, vous êtes-vous rendu à la montagne en France...? *Plusieurs réponses possibles*

- A ceux s'étant rendus à la montagne en France au cours des 3 dernières années, en % -

Sexe			Région d'origine			Niveau de revenus nets du foyer		
Hommes	52		Grand Est	8	<b>9</b>	Moins de 1 000€ par mois	6	<b>6</b>
Femmes	48		Nouvelle Aquitaine	9	<b>10</b>	De 1 000€ à moins de 1 500€ par mois	8	<b>14</b>
Age			Auvergne Rhône-Alpes	16	<b>12</b>	De 1 500€ à moins de 2 000€ par mois	13	<b>15</b>
18-24 ans	10	<b>10</b>	Bourgogne, Franche-Comté	4	<b>4</b>	De 2 000€ à moins de 3 000€ par mois	21	<b>24</b>
25-34 ans	17	<b>14</b>	Bretagne	4	<b>5</b>	De 3 000€ à moins de 4 000€ par mois	20	<b>17</b>
35-49 ans	27	<b>24</b>	Centre Val-de-Loire	4	<b>4</b>	De 4 000€ à moins de 5 000€ par mois	14	<b>11</b>
50-64 ans	25	<b>24</b>	Ile-de-France	17	<b>18</b>	De 5 000€ à moins de 6 000€ par mois	6	<b>5</b>
65 ans et plus	21	<b>27</b>	Occitanie	11	<b>9</b>	6 000€ par mois et plus	5	<b>8</b>
Catégorie socio-professionnelle			Hauts de France	8	<b>9</b>	Composition du foyer		
CSP+	37	<b>28</b>	Normandie	3	<b>5</b>	Seul(e) sans enfant	25	
CSP-	28	<b>28</b>	Pays de la Loire	7	<b>6</b>	Seul(e) avec enfant(s)	7	
Inactifs	35	<b>44</b>	Provence Alpes Côte d'Azur	9	<b>8</b>	En couple sans enfant	34	
Dispose d'un logement en montagne ou peut en bénéficier à titre gratuit (par la famille, un proche)						En couple avec enfant(s)	34	
Oui	30							
Non	70							

Répartition nationale INSEE – 2024

Répartition nationale INSEE – 2024

Répartition nationale INSEE – 2024

Revenus disponibles des ménages INSEE – 2024



Pratique de la montagne  
et modalités des séjours  
des « séjournant » en été  
/ hors période de neige



# Pratique de la montagne et modalités des séjours des Français ayant séjourné en montagne

**En été / hors période de neige**

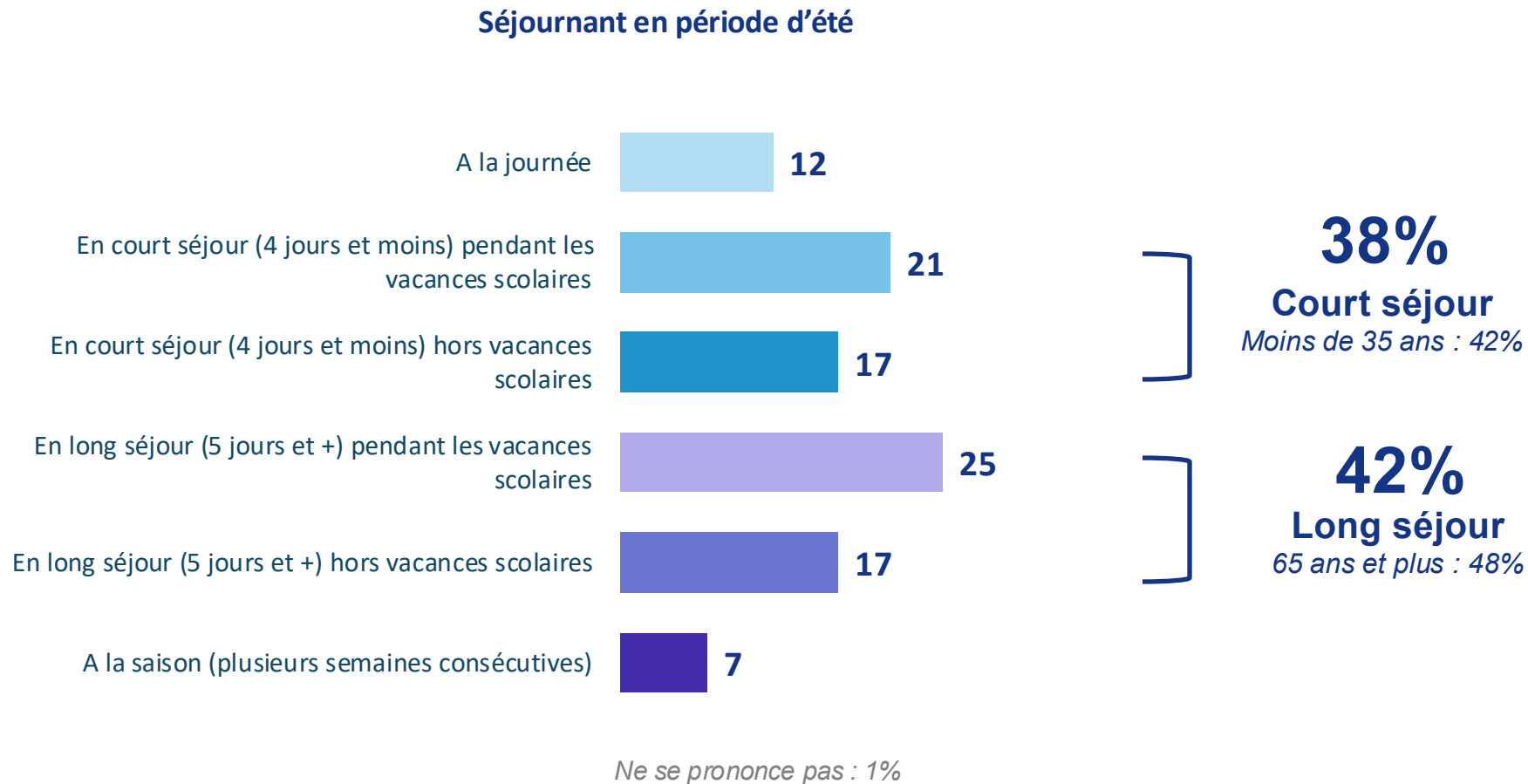
- 1. Modalités des séjours**
2. Leviers et freins à la pratique des activités de montagne
3. Activités pratiquées en montagne
4. Satisfaction du séjour en montagne

# Les Français ayant séjourné à la montagne en période d'été indiquent plutôt avoir l'habitude de s'y rendre pour des séjours, courts ou longs, lors des vacances scolaires



Q5. En période d'été (c'est-à-dire en été ou au printemps hors période de neige ou en automne) avez-vous davantage l'habitude de vous rendre en montagne... ?

- À ceux qui ont séjourné à la montagne en France en été, en % -



# En moyenne les Français ayant séjourné en montagne en France en été/hors neige au cours des 3 dernières années ont effectué 2,8 séjours. 39% ont effectué au moins 3 séjours.

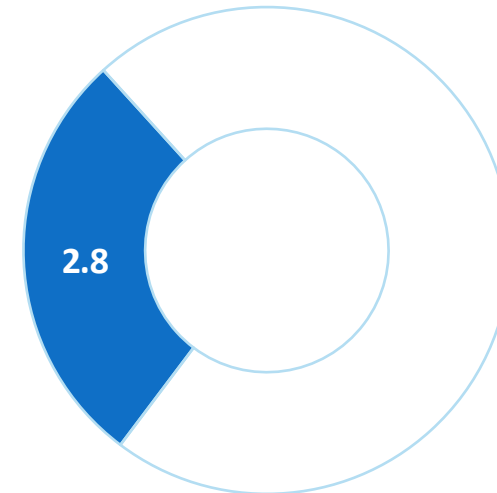
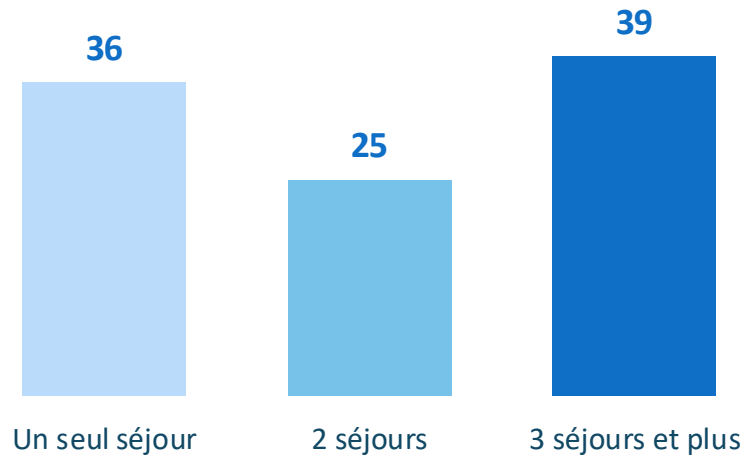


Q6. Combien de fois au cours des trois dernières années avez-vous séjourné à la montagne en France (par séjour nous entendons avoir passé au moins une nuit sur place) ... ?

- À ceux qui ont séjourné à la montagne en France en été, en moyenne -

## Séjournant en période d'été/hors neige

*En moyenne les Français ayant séjourné en montagne en France en période d'été au cours des 3 dernières années ont effectué **2,8 séjours***



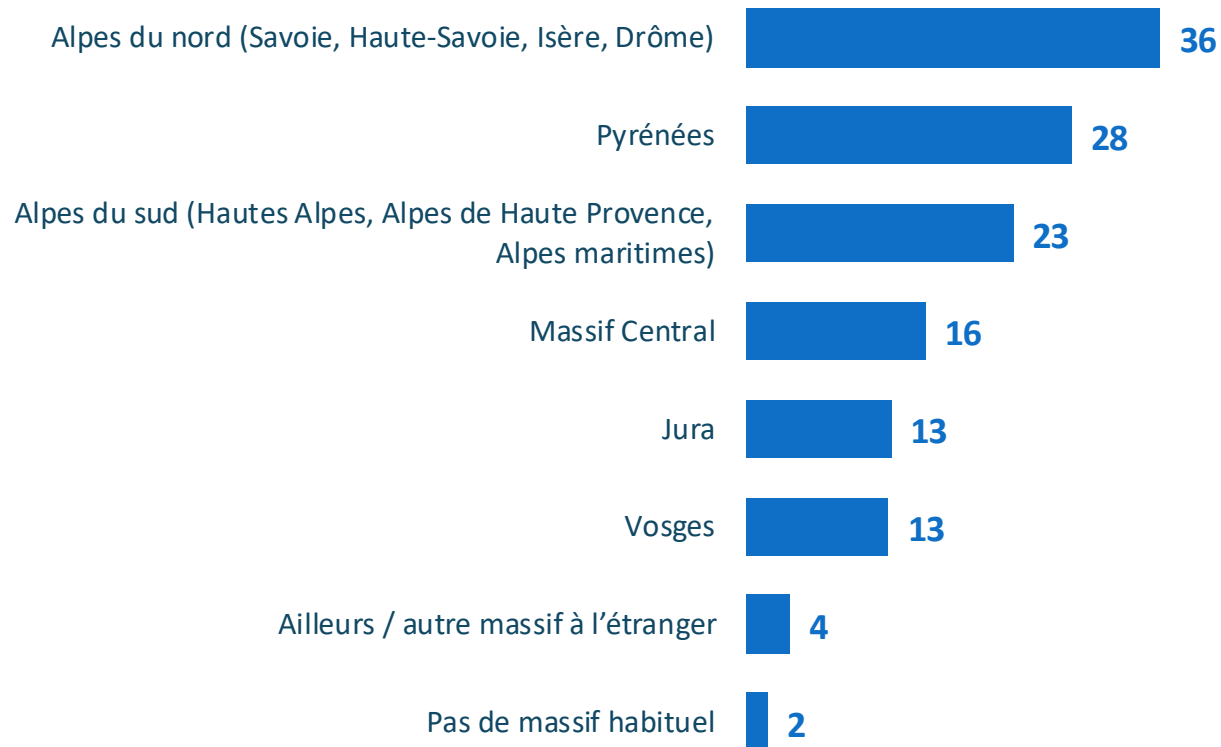
# Les Français ayant séjourné en montagne en période d'été indiquent une préférence pour les Alpes du Nord, les Pyrénées et les Alpes du sud



Q8. Dans quel massif avez-vous le plus l'habitude de vous rendre en période d'été ? *Plusieurs réponses possibles*

- À ceux qui ont séjourné à la montagne en France en été, en % -

## Séjournant en période d'été



*Ne se prononce pas : 1%*

# Les Français habitués de la montagne l'été indiquent plutôt se tourner vers des représentations d'une montagne non aménagée et hors station



Q9. Dans quel type de destination de montagne avez-vous le plus l'habitude de vous rendre... ?

- À ceux qui ont séjourné à la montagne en France en été, en % -

## Séjournant en période d'été

ST Montagne non aménagée



54 58% parmi les PCS+

ST Station



37 42% parmi les moins de 35 ans  
42% parmi les parents

1 - Montagne non aménagée hors station, douce (hameaux)



33

2 - Village station habité à l'année (base = village), dimension hiver-été équilibrée



24

3 - Montagne non aménagée hors station, engagée (bivouac, refuge)



21

4 - En station, activités sportives et/ou familiales, fêtes animations



13

Ne se prononce pas : 9%

1

Montagne non aménagée hors station, douce (hameaux)



2

station habitée à l'année (base = village), dimension été-hiver équilibrée



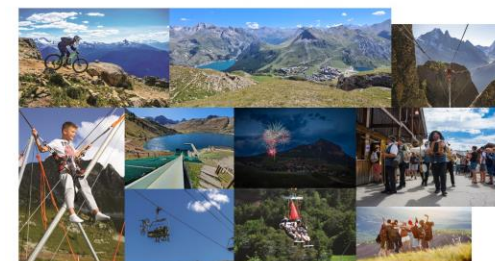
3

Montagne non aménagée hors station, engagée (bivouac, refuge)



4

En station, activités sportives et/ou familiales, fêtes animations



NB : retrouvez les Moodboards testés en annexes

# Profil des Français séjournant l'été / hors période de neige qui se rendent en station sur la base des moodboards (37% des séjournant l'été/hors période de neige)



Q9. Dans quel type de destination de montagne avez-vous le plus l'habitude de vous rendre... ?

- À ceux qui ont séjourné à la montagne en France en été, en % -

## Sexe

Hommes	53
Femmes	47

## Age

18-24 ans	12	<b>10</b>
25-34 ans	18	<b>14</b>
35-49 ans	31	<b>24</b>
50-64 ans	23	<b>24</b>
65 ans et plus	16	<b>27</b>

## Catégorie socio-professionnelle

CSP+	38	<b>28</b>
CSP-	31	<b>28</b>
Inactifs	31	<b>44</b>

## Dispose d'un logement en montagne ou peut en bénéficier à titre gratuit (par la famille, un proche)

Oui	30
Non	70

## Région d'origine

Grand Est	8	<b>9</b>
Nouvelle Aquitaine	9	<b>10</b>
Auvergne Rhône-Alpes	14	<b>12</b>
Bourgogne, Franche-Comté	4	<b>4</b>
Bretagne	5	<b>5</b>
Centre Val-de-Loire	4	<b>4</b>
Ile-de-France	19	<b>18</b>
Occitanie	11	<b>9</b>
Hauts de France	9	<b>9</b>
Normandie	2	<b>5</b>
Pays de la Loire	7	<b>6</b>
Provence Alpes Côte d'Azur	8	<b>8</b>

## Niveau de revenus nets du foyer

Moins de 1 000€ par mois	8	<b>6</b>
De 1 000€ à moins de 1 500€ par mois	8	<b>14</b>
De 1 500€ à moins de 2 000€ par mois	13	<b>15</b>
De 2 000€ à moins de 3 000€ par mois	23	<b>24</b>
De 3 000€ à moins de 4 000€ par mois	20	<b>17</b>
De 4 000€ à moins de 5 000€ par mois	14	<b>11</b>
De 5 000€ à moins de 6 000€ par mois	5	<b>5</b>
6 000€ par mois et plus	5	<b>8</b>

## Composition du foyer

Seul(e) sans enfant	24
Seul(e) avec enfant(s)	7
En couple sans enfant	29
En couple avec enfant(s)	40

Répartition nationale INSEE – 2024

Répartition nationale INSEE – 2024

Répartition nationale INSEE – 2024

Revenus disponibles des ménages INSEE – 2024



# Pratique de la montagne et modalités des séjours des Français ayant séjourné en montagne

**En été / hors période de neige**

1. Modalités des séjours
- 2. Leviers et freins à la pratique des activités de montagne**
3. Activités pratiquées en montagne
4. Satisfaction du séjour en montagne

# Les Français ayant séjourné en montagne l'été indiquent comme principale motivation à leur séjour la recherche d'un cadre et d'une nature agréable



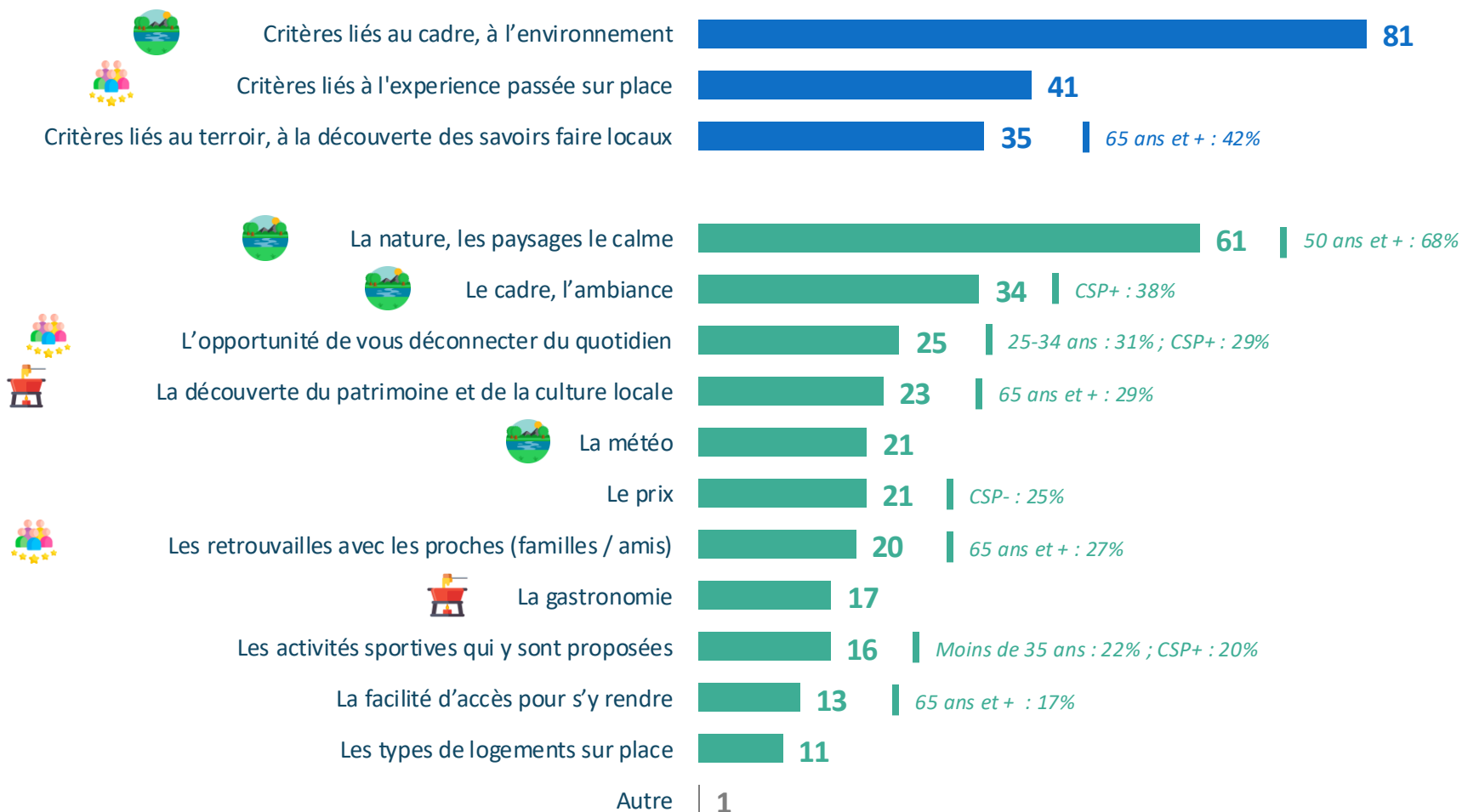
Q11. Quand vous envisagez un séjour à la montagne en période d'été qu'est-ce qui vous motive le plus ?

3 réponses possibles

- À ceux qui ont séjourné à la montagne en France en été, en % -

Sous-totaux

## Séjournant en période d'été



# Le prix est le principal obstacle pour envisager un séjour en été, devant diverses raisons logistiques (difficulté d'accès et de déplacements notamment)



Q13. Quand vous envisagez un séjour à la montagne en période d'été qu'est-ce qui vous freine le plus ?

3 réponses possibles

- À ceux qui ont séjourné à la montagne en France en été, en % -

## Séjournant en période d'été





# Pratique de la montagne et modalités des séjours des Français ayant séjourné en montagne

**En été / hors période de neige**

1. Modalités des séjours
2. Leviers et freins à la pratique des activités de montagne
- 3. Activités pratiquées en montagne**
4. Satisfaction du séjour en montagne

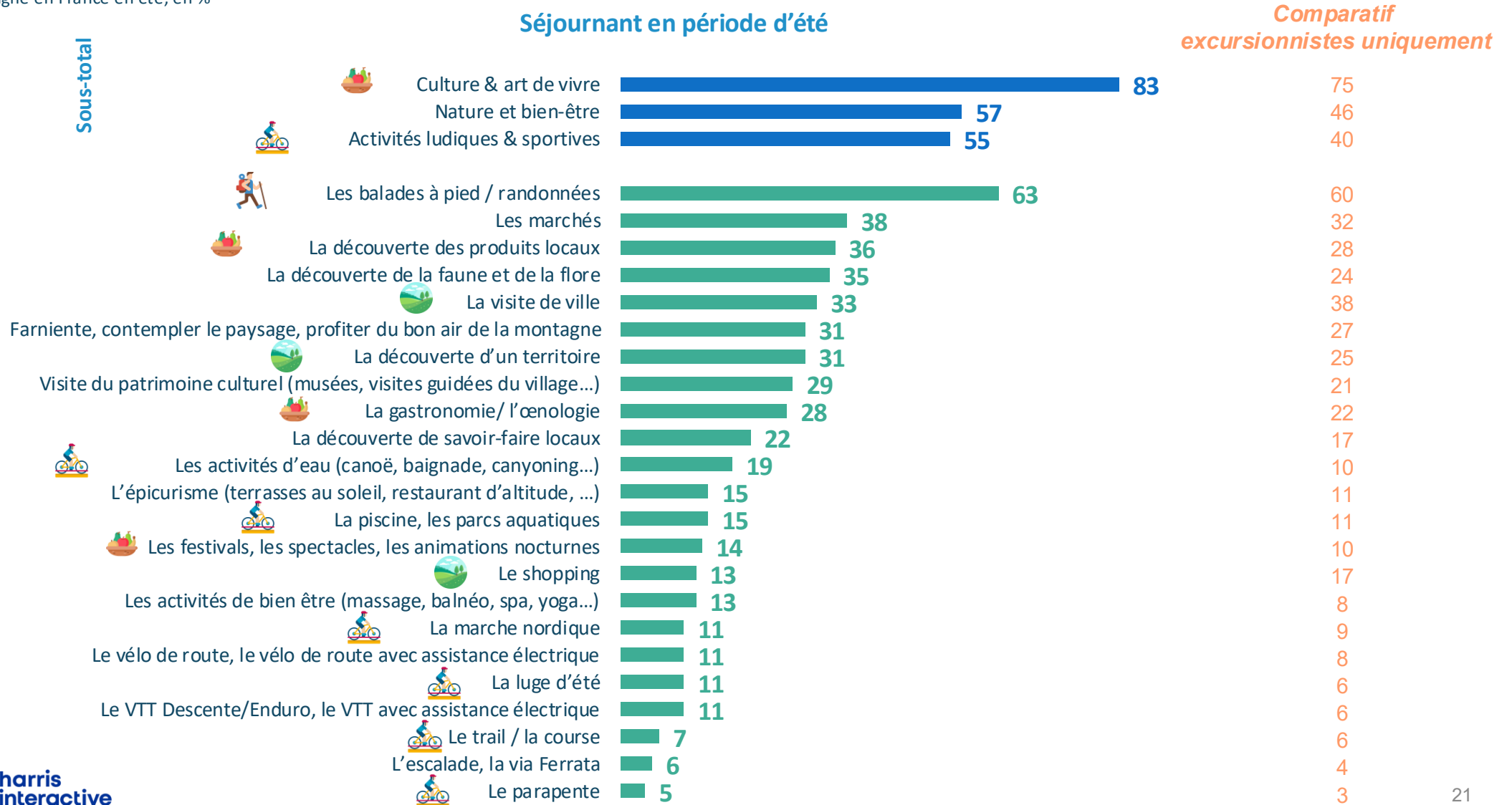
# Les balades à pied et randonnées sont, de loin, les activités les plus couramment pratiquées durant l'été, devant la découverte des marchés et des produits locaux



Q17. Parmi la liste suivante, quelles sont les activités que vous pratiquez le plus régulièrement en période d'été en montagne ?

Plusieurs réponses possibles

- À ceux qui ont séjourné à la montagne en France en été, en % -



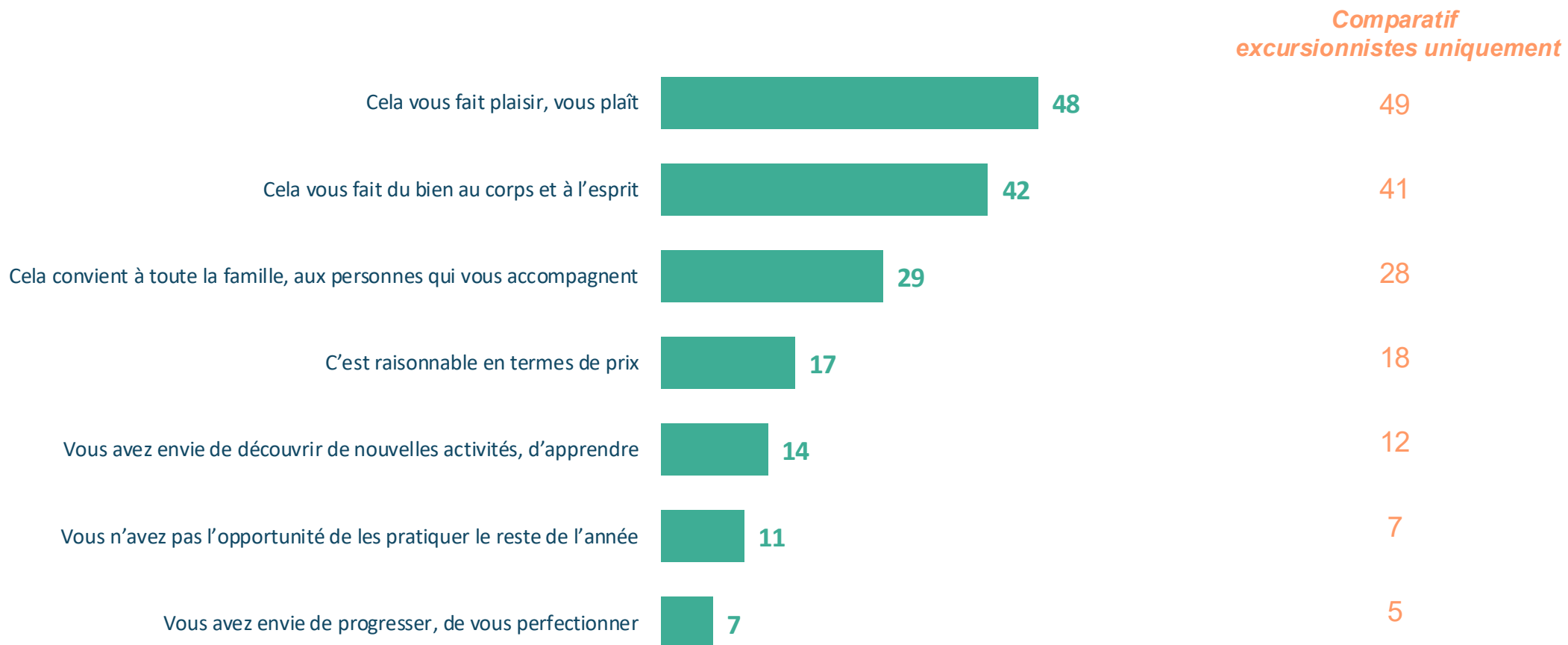
# Des choix d'activités principalement guidés par le plaisir que ces activités offrent et par les bienfaits recherchés pour le corps et l'esprit ainsi que leur aspect familial



Q18. Pour quelles raisons choisissez-vous ces activités ? Est-ce principalement parce que ? 2 réponses possibles

- À ceux qui ont séjourné à la montagne en France en été, en % -

## Séjournant en période d'été



# Le principal frein à la pratique de certaines activités l'été est leur prix et l'accès au matériel mais également le peu d'intérêt pour celles-ci, soi-même ou pour son groupe



Q19. Pour quelles raisons ne pratiquez-vous pas certaines activités proposées à la montagne ? Est-ce principalement parce que ? 3 réponses possibles

- À ceux qui ont séjourné à la montagne en France en été, en % -

## Séjournant en période d'été

Comparatif  
excursionnistes uniquement





# Pratique de la montagne et modalités des séjours des Français ayant séjourné en montagne

**En été / hors période de neige**

1. Modalités des séjours
2. Leviers et freins à la pratique des activités de montagne
3. Activités pratiquées en montagne
4. **Satisfaction du séjour en montagne**

# Les Français ayant séjourné en montagne en période d'été indiquent être très majoritairement satisfaits de leur dernier séjour : plus de 6 sur 10 se disent même « très satisfaits »



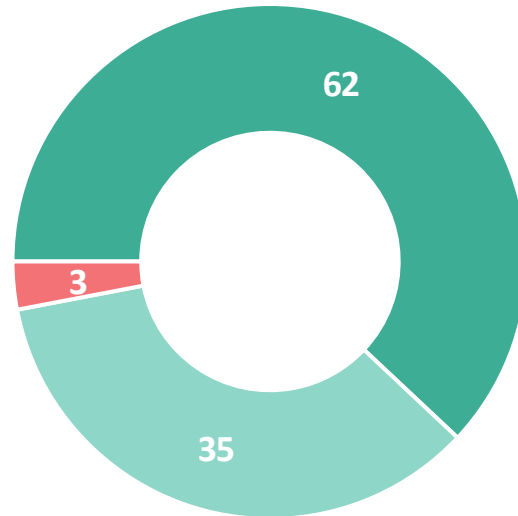
Q20. D'une manière générale, avez-vous été satisfait(e) ou non de votre dernier séjour à la montagne ?

- À ceux qui ont séjourné à la montagne en France en été, en % -

## Votre dernier séjour en période d'été

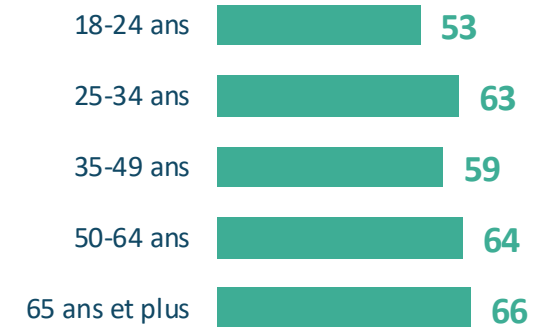
Satisfait(e) : 97%

Pas satisfait(e) : 3%

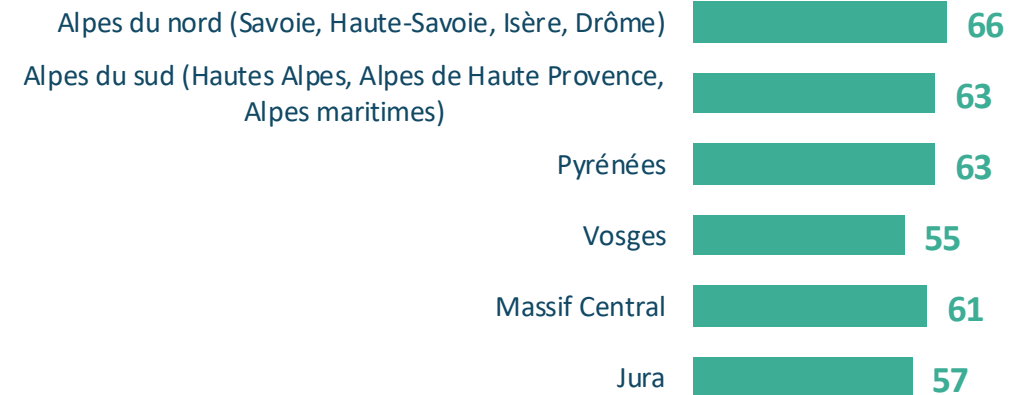


- Très satisfait(e)
- Plutôt satisfait(e)
- Plutôt pas satisfait(e)
- Pas du tout satisfait(e)
- Ne se prononce pas

## « Très satisfaits » de leur dernier séjour à la montagne en période d'été



### Massif visité

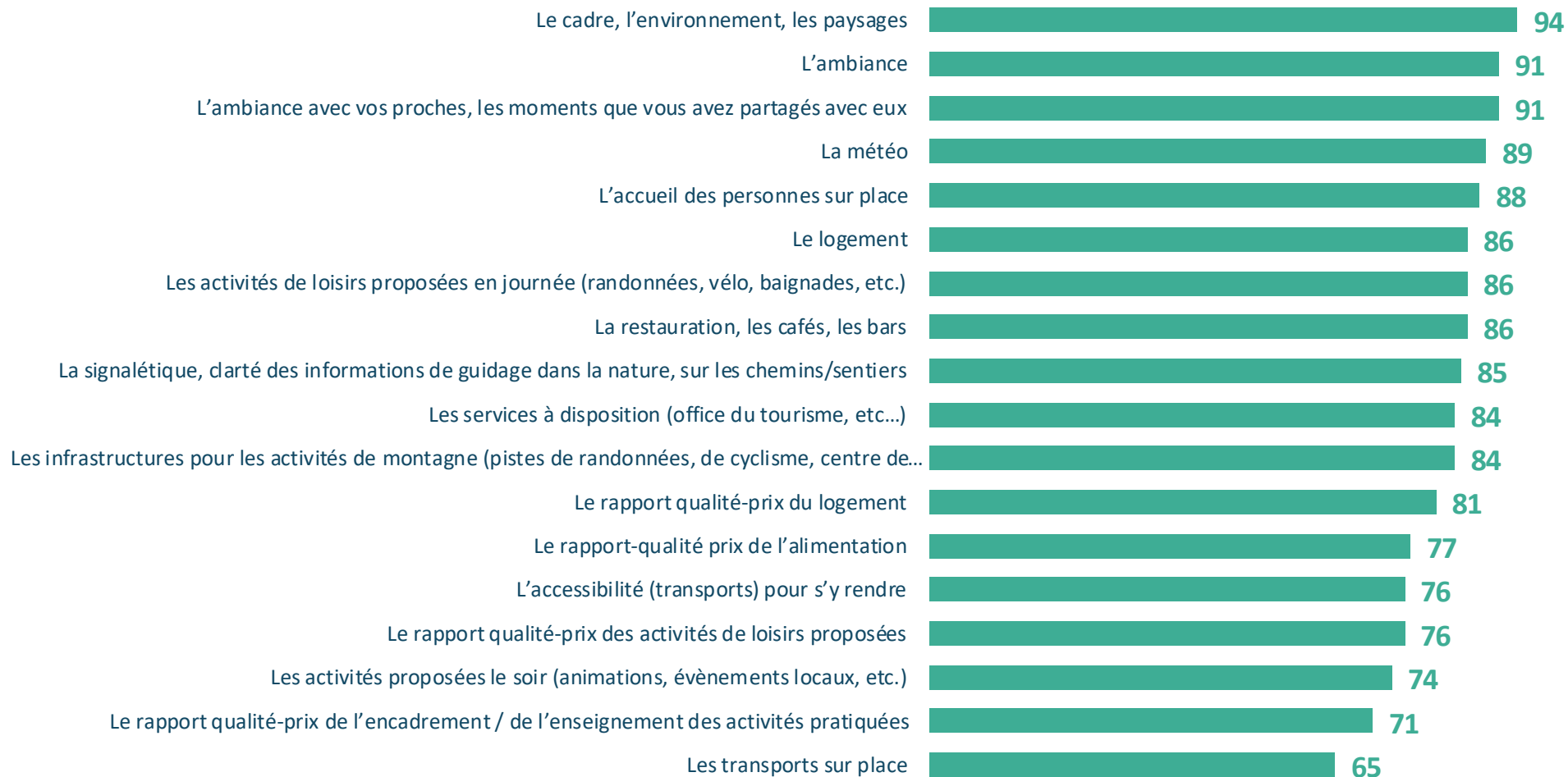


Dans le détail, les Français ayant séjourné en période d'été indiquent avant tout être satisfaits du cadre et de l'atmosphère rencontrée. Le rapport qualité-prix, les activités proposées le soir et les transports sur place sont des motifs de satisfaction un peu moins unanimes.



Q22. Et plus précisément, avez-vous été satisfait(e) ou non de chacun des aspects suivants lors de votre séjour à la montagne en période d'été ?

- À ceux qui ont séjourné à la montagne en France en été, en % de « Satisfait » -



## Contacts

**Merci de noter que toute diffusion de ces résultats doit être accompagnée des éléments techniques suivants :  
le nom de l'institut, le nom du commanditaire de l'étude, la méthode d'enquête, les dates de réalisation et la taille de l'échantillon.**

Suivez l'actualité de Harris Interactive sur :



[harris-interactive](https://www.harrisinteractive.com)



[Facebook](https://www.facebook.com/harrisinteractive)



[Twitter](https://twitter.com/harrisinteractive)



[LinkedIn](https://www.linkedin.com/company/harrisinteractive)

## Contacts Harris Interactive en France :

- Pierre-Hadrien Bartoli – Head of Research Politics & Opinion – Directeur des études politiques et d'opinion – [phbartoli@harrisinteractive.fr](mailto:phbartoli@harrisinteractive.fr)

**#ActiveurDeTourismes**

