

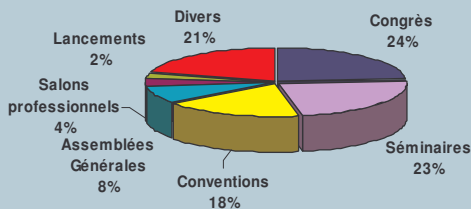
ACTIVITE DES CENTRES DE CONGRÈS AU QUATRIÈME TRIMESTRE 2006 ET ÉVOLUTION PAR RAPPORT AU QUATRIÈME TRIMESTRE 2005

Bulletin conjoncturel n°4
octobre à décembre 2006

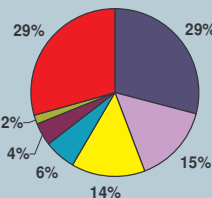
Nota : Ces résultats sont obtenus sur la base des résultats pour les centres de congrès ayant répondu à l'enquête conjoncturelle à la fois au 4ème trimestre 2006 et au 4ème trimestre 2005, de façon à pouvoir mesurer les évolutions sur un échantillon constant. Les résultats présentés sur ce bulletin d'information conjoncturelle sont basés sur les réponses de 20 centres de congrès en France. Ces centres de congrès se répartissent en deux catégories : la catégorie 1 représentant les sites ayant une capacité d'accueil supérieure à 750 places, la catégorie 2 & 3 prenant en compte les sites dont la capacité est inférieure à 750 places.

❖ Demandes commerciales

Répartition des demandes commerciales reçues par type de manifestation au cours du 4ème trimestre 2006



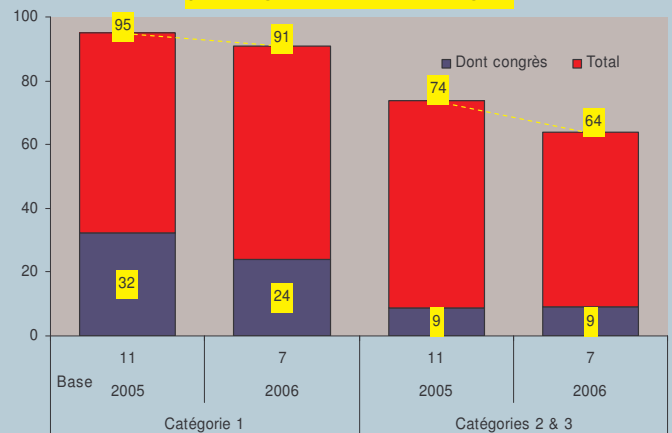
Rappel 2005



Trois types de manifestations, les congrès, les séminaires et les conventions représentent de l'ordre des 2/3 de l'ensemble des demandes commerciales au 4ème trimestre 2006. Hors manifestations diverses, on constate une baisse sensible par rapport au 4ème trimestre 2005 de la part relative des congrès et des salons professionnels au profit principal des séminaires ainsi qu'à un moindre degré des conventions et assemblées générales.

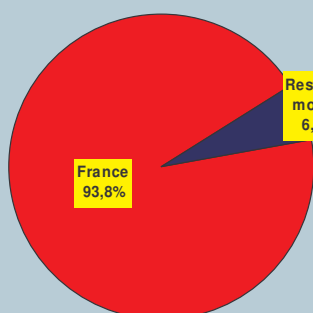
Le nombre moyen de demandes commerciales enregistrées au 4ème trimestre 2006 diminue par rapport au même trimestre de l'année 2005 (-7%), sous l'effet principal des congrès (-22%). Cette tendance à la baisse de l'ensemble des demandes commerciales est nettement plus accentuée pour les centres de catégories 2 et 3 (-13%) que pour ceux de catégorie 1 (-4%). La situation s'inverse en ce qui concerne les congrès : diminution sensible (-26%) pour les palais de catégorie 1 et légère augmentation (de 8,6 à 9,3 demandes en moyenne) pour les centres de catégories 2 et 3.

Répartition du nombre moyen de demandes commerciales par catégorie de centre de congrès

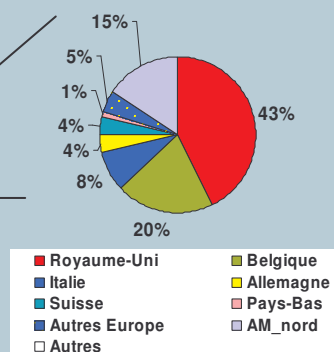


❖ Origine géographique des demandes commerciales

Origine géographique des demandes commerciales



Détail des nationalités



Rappel 4T 2005 : reste du monde 7,0%

Au 4ème trimestre 2006, la part des demandes commerciales étrangères diminue comparée au 4ème trimestre 2005, de 7,0% à 6,2%, ce qui correspond à une baisse sensible du niveau de ces demandes. La part relative des demandes internationales drainées par les centres de congrès de catégorie 1 se renforce encore, passant de 85% à 95%. En termes de zone de provenance, la part de l'Amérique du nord se renforce sensiblement (de 6% à 15%) au détriment de celle de l'Europe qui régresse, globalement (de 92% à 85%) ainsi que pour la plupart des pays, à l'exception notable du Royaume-Uni (43% au 4ème trimestre 2006 contre 37% au 4ème trimestre 2005) qui atteint la moitié des demandes européennes.

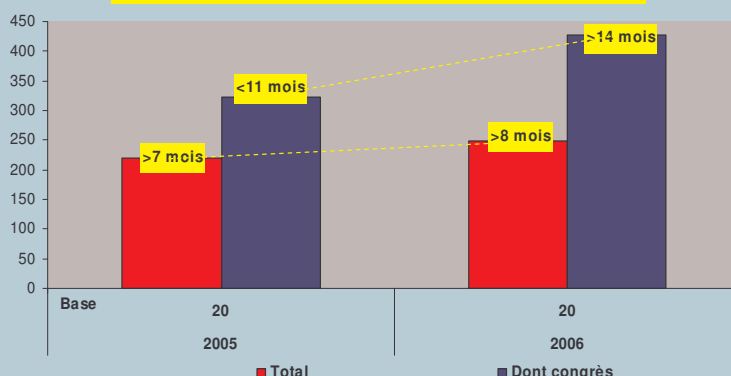
❖ Délai de réservation*

Au 4ème trimestre, le délai moyen de réservation toutes manifestations confondues augmente d'une trentaine de jours de 2005 à 2006, soit un taux de progression de l'ordre de 14% aussi bien en catégorie 1 qu'en catégories 2 et 3.

Cette hausse est particulièrement marquée pour les congrès (+33% soit plus d'une centaine de jours) sous l'effet exclusif de la catégorie 1 : +46% contre -26% pour les centres de catégories 2 et 3.

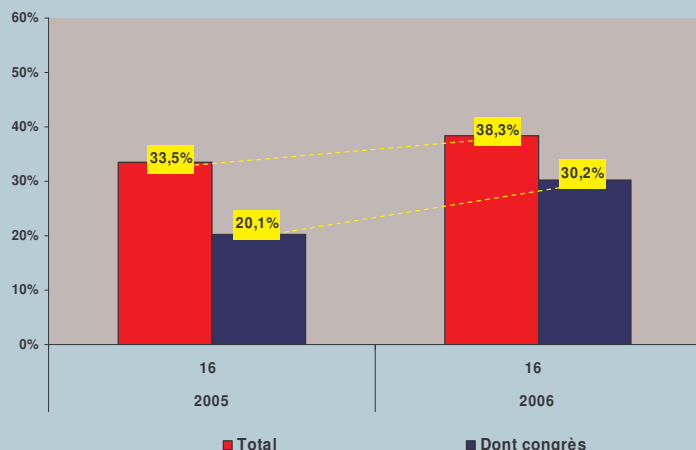
* Le délai de réservation est le délai entre la date de prise d'option planning d'une demande commerciale ayant fait l'objet d'un devis et la date prévue de manifestation.

Délai moyen de réservation des demandes commerciales (en jours)



❖ Concrétisation des demandes commerciales*

Ratio de concrétisation*



Globalement ainsi que pour les congrès, les ratios de concrétisation ont nettement augmenté entre les 4èmes trimestres 2005 et 2006 (+14% pour l'ensemble des demandes commerciales et +50% pour les congrès). Cette hausse est particulièrement marquée pour les centres de catégories 2 et 3 : +29% pour l'ensemble des manifestations (+24% en catégorie 1) et +79% pour les congrès (+8% en catégorie 1).

*Nombre d'affaires signées durant le trimestre quelle qu'en soit la date de commande commerciale originelle / Nombre de demandes commerciales totales reçues au cours du trimestre.

❖ Stock moyen de manifestations en portefeuille*

Au global, le stock moyen de manifestations inscrites au portefeuille de commandes au 4ème trimestre a tendance à diminuer entre 2005 et 2006 (-18%). Cette baisse affecte aussi bien les centres de catégorie 1 (-19%) que ceux de catégories 2 et 3 (-14%).

En ce qui concerne les manifestations de congrès, on observe à l'inverse une augmentation de 11% qui s'explique par la bonne remontée du stock des manifestations pour les centres de catégorie 1 (+15%) alors qu'on enregistre une diminution de 10% pour les centres de catégories 2 et 3.

*Nombre moyen de manifestations en portefeuille de commande à la fin du 4ème trimestre de l'année.

stock moyen de manifestations en portefeuille

