

- ❖ En février 2010 l'activité a été soutenue grâce la progression de la clientèle française. Les clientèles étrangères ont quant à elles légèrement baissé : Les Belges ont été moins présents que l'année dernière : a contrario, pour les Italiens ont été plus nombreux. Les autres clientèles européennes se maintiennent à un niveau similaire. Globalement les clientèles étrangères n'ont cependant pas été au rendez-vous contrairement à leurs intentions (déclarées en janvier 2010).
- ❖ Les perspectives pour mars 2010 sembleraient meilleures que l'an passé :
 - Pour les hôteliers et les loueurs (collectifs ou individuels) les taux de réservation sont similaires à ceux de l'année dernière à la même période mais tous les professionnels prévoient un bon niveau d'activité;
 - La clientèle française se maintiendrait tandis que les clientèles étrangères seraient en hausse, grâce aux Britanniques et aux Néerlandais. Il faut toutefois tenir compte du caractère incertain des intentions, ces deux dernières clientèles ayant déjà fait faux bond en janvier et février...
- ❖ Les professionnels pour le mois d'avril 2010 sont plus incertains :
 - la clientèle française serait moins présente, alors que l'ensemble des clientèles étrangères se maintiendrait, excepté les Britanniques affichant des intentions de nuitées en hausse.
 - mais les hôteliers et les loueurs anticipent des taux de réservation stable en avril 2010 par rapport à ceux de 2009,
 - les intentions de recrutement de personnel permanent à 12 mois sont légèrement en progression par rapport à mars 2009 : forte progression enregistrée chez les restaurateurs, avec 34% d'entre eux affichant une intention de recrutement (vs 22% en mars 2009) ; celles des hôteliers progressent également : 11% vs 9% en mars 2009

La demande

Nombre total de nuitées réalisées ou projetées en France en 2010, versus 2009 (en milliers)

	France	ST 5 pays	Allemagne	Belgique	Royaume-Uni	Italie	Pays-Bas
Réalisations							
févr-10	51 848 (+9%)	7 608 (-7%)	2 347	944	1 653	2 071	593
févr-09	47 369	8 206	3 015	1 261	1 889	1 436	604
Intentions							
mars 2010	45 371 (-3%)	11 087 (+14%)	2 586	1 381	2 940	3 113	1 067
mars 2009	46 688	9 759	2 757	1 210	1 714	3 444	634
avr 2010	46 763 (-12%)	11 433 (+8%)	4 072	1 822	2 138	2 682	720
avr 2009	52 888	10 581	3 742	1 960	1 601	2 474	804

Les résidents des 5 pays étrangers

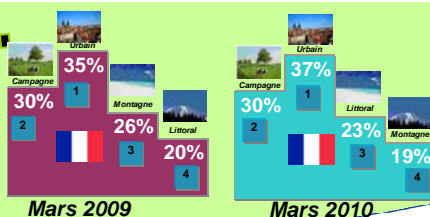
- ❖ La demande étrangère en France apparaît en février 2010, en termes de nuitées, en légère baisse par rapport à celle de février 2009 (-7%) sur le cumul des 5 pays étudiés : cette tendance vient d'une baisse du nombre de voyages, la durée de séjour restant stable. Mais cette évolution masque des disparités selon les nationalités : baisse des nuitées belges, plus que compensée par la hausse des nuitées italiennes. La météo très hivernale de ce mois de février (neige et froid) n'a pas été très favorable pour l'activité touristique.
- ❖ Les perspectives pour mars 2010 seraient à la hausse globale des nuitées par rapport à mars 2009 (+14%) sur le cumul des 5 pays européens étudiés, avec une situation favorable chez les Britanniques et les Néerlandais (nuitées en hausse) alors qu'on aurait plutôt un maintien des nuitées pour les autres pays. L'an dernier, le niveau des réalisations, mesuré en avril 2009, avait été inférieur de 15% aux prévisions faites en février 2009.
- ❖ On s'attend pour avril 2010 à une situation relativement stable des nuitées par rapport à avril 2009 (hausse non significative de +8%), et ce pour toutes les clientèles, à l'exception des Britanniques pour qui la situation serait plus favorable que l'année dernière. Notons qu'en 2009, les intentions pour avril et les pratiques in fine avaient été sous estimées de 19%. Les écarts constatés entre les prévisions et les réalisations doivent nous inciter à la prudence concernant les perspectives d'avril.

Les Français

- ❖ Au mois de février 2010, le volume de nuitées des Français en France est en hausse de +9% par rapport à février 2009, du fait d'un taux de départ vers la France et une mobilité en progression. Les dépenses totales sont en revanche relativement stables (+2%)
- ❖ En mars 2010, les perspectives s'annonceraient au même niveau que celles de l'année dernière pour les Français : taux de départ stable (aussi bien vers la France que toutes destinations confondues), nombre de voyages vers la France par partant lui aussi stable et durées de séjour stables également. L'an dernier les intentions de nuitées sous-estimaient de 10% le volume de nuitées réalisé in fine en mars.
- ❖ Les intentions relatives aux nuitées annoncées en mars pour avril 2010 seraient en baisse par rapport à celles de l'année dernière pour les Français. La prépondérance des réservations de dernière minute amène toutefois à relativiser cette tendance prévisionnelle.

Focus sur...

... la répartition des nuitées projetées selon les espaces touristiques pour les Français en mars 2009 et mars 2010



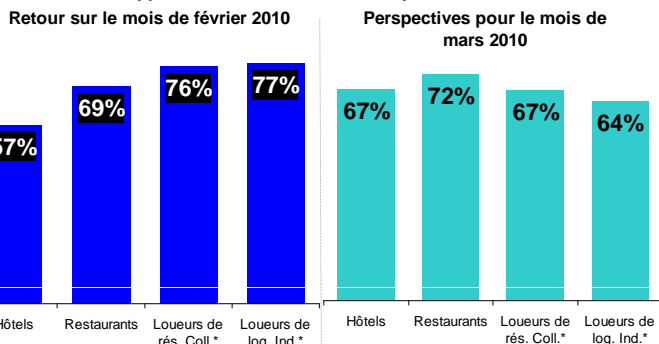
Entre mars 2009 et 2010, ce sont relativement dans des mêmes proportions que les Français prévoient de répartir leurs nuitées entre les différents espaces touristiques. L'espace urbain serait privilégié (37% des nuitées projetées) juste devant la campagne (30% des nuitées).

L'activité

Retour sur le mois de février 2010

Tous les professionnels du tourisme déclarent majoritairement un **niveau d'activité en progression ou stable** par rapport à la même période de l'année précédente. Les **loueurs** (de logements collectifs ou individuels) sont les **plus positifs** puisqu'ils sont plus des ¾ à déclarer une activité stable ou en hausse (vs des taux variant de 57% à 69% chez les autres professionnels).

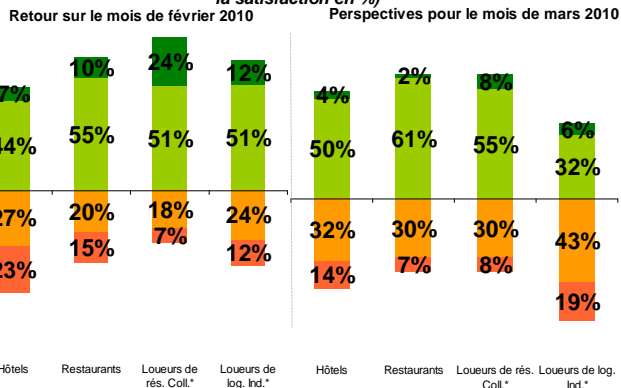
% des professionnels déclarant une activité en hausse ou stable par rapport au même mois de l'année précédente



Perspectives pour le mois de mars 2010

Si les perspectives pour le mois de mars 2010 semblent plutôt bonnes pour tous les professionnels (toutefois les loueurs individuels sont un peu plus en retrait), l'état d'esprit est quant à lui plus contrasté à l'égard du niveau d'activité prévu : satisfaction des restaurateurs et des loueurs de résidences collectives (respectivement 63% et 62% de satisfaits) alors 54% des hôteliers se déclarent satisfaits et seulement 38% chez les loueurs individuels.

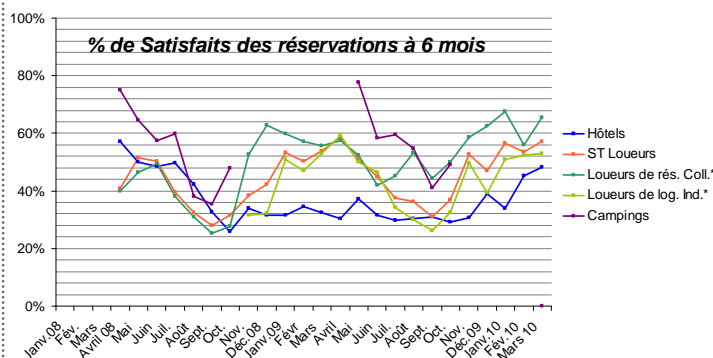
État d'esprit des établissements sur leur niveau d'activité (distribution de la satisfaction en %)



L'avenir

Les réservations

Le **taux de réservation** déclaré pour le mois suivant se maintient à un **niveau similaire** à celui de l'année dernière à la même époque dans l'hôtellerie, avec 22% de chambres déjà réservées pour avril 2010. Il est relativement stable également dans la location individuelle, à 25%, et dans la location collective, à 47%. Les perspectives concernant les **réservations à 6 mois** sont en forte hausse par rapport à l'année dernière (48% versus 32% en 2009). En revanche la **location collective** affiche un **taux de satisfaction** des réservations à 6 mois plus élevé (65%) et en progression par rapport à l'année dernière (56% en mars 2009). Avec 53% de satisfaits, la **location individuelle** affiche une **situation intermédiaire**, comme l'an passé à la même période.



La confiance en l'avenir

Pour tous les professionnels, la **confiance en l'avenir** de leur établissement est **réelle**, avec des taux approchant les 70%, en hausse ou stable par rapport à mars 2009.

Elle se maintient par rapport aux mois précédents chez les restaurateurs et les hôteliers, avec respectivement 66% et 69% d'optimistes. Les loueurs de logements individuels retrouvent leur niveau de confiance des mois précédents avec 72% d'optimistes. En revanche au regard des 6 derniers mois, avec 70% d'optimistes la confiance s'érode légèrement chez les loueurs de résidences collectives.

Les intentions de recruter des permanents dans l'année varient de 9% pour les loueurs collectifs à 34% pour les restaurateurs (en progression par rapport au 22% d'intentions en mars 2009 chez ces derniers).

Note méthodologique : ATOUT FRANCE a confié à TNS Sofres la mise en place d'un Baromètre de Conjoncture Touristique constitué de deux volets :

Un volet « demande » : mesure mensuelle des voyages effectués et des intentions de départ des Français ainsi que des étrangers en provenance des 5 premiers marchés européens (Royaume-Uni, Allemagne, Belgique, Pays-Bas, Italie). Dans chaque pays émetteur, un échantillon de 3000 individus représentatif des internautes de 15 à 65 ans est interrogé par Internet chaque mois. Les résultats sont extrapolés à l'ensemble des individus âgés de 15 à 65 ans. L'interrogation correspondant à la présente vague a eu lieu du 1er au 12 mars 2010.

Un volet « offre » : mesure de la perception mensuelle de l'activité récente, en cours et à venir et des intentions de recrutement pour quatre catégories de professionnels du tourisme : hôteliers, gestionnaires de campings, loueurs de résidences ou de logements individuels et restaurateurs. Entre 450 et 1100 établissements sont interrogés par téléphone chaque mois (655 au mois de mars, interrogés du 1 au 10 mars 2010).