

Baromètre Mensuel de Conjoncture Touristique d'offre auprès des professionnels français des secteurs de l'hébergement et de la restauration

Zoom Montagne sur l'hôtellerie et la location

Bilan des mois de décembre 2008 à avril 2009 et
de décembre 2009 à février 2010
Perception de mars 2010
Perspectives à compter d'avril 2010

Pour **février 2010, en zone montagne**, pleine saison hivernale des congés d'hiver, l'activité a été **plutôt favorable dans l'hôtellerie** avec **65%** de déclarations de stabilité ou de hausse par rapport à l'année dernière, ce qui est nettement mieux que ce qui était prévu le mois dernier (47%). Nuancions toutefois ce bon score par la part importante de déclarations d'activité stable (54%). L'activité a été plus **favorable** pour le secteur de **la location** (loueurs de logements individuels et collectifs) avec **73% des établissements** déclarant un taux d'activité surtout stable ou en hausse par rapport à février 2009, résultat conforme à ce qui était pressenti le mois dernier. Remarquons que 19% des loueurs ont déclaré une activité strictement en hausse, alors que cette déclaration n'est le fait que de 11% des hôteliers. Dans ce contexte, **l'état d'esprit** des loueurs pour **février 2010 est très positif**, avec **74%** se déclarant **satisfaits** alors qu'il est **plus modéré chez les hôteliers** qui sont **56%** à se déclarer **satisfaits** de l'activité de février 2010.

Les **perspectives** pour **mars 2010** sont également **moins favorables** : **53% des hôteliers** prévoient **une activité stable** et **5%** prévoient une activité **en hausse** par rapport à l'an passé. Pour le secteur de **la location**, **48% des professionnels** pressentent une **activité identique à mars 2009** et **14% une activité en progression** par rapport à l'an passé, ce qui signifie que respectivement 42% et 38% des professionnels prévoient pour mars une baisse d'activité par rapport à la même période de l'année précédente. D'ailleurs, pour ces deux catégories de professionnels, **l'état d'esprit** pour l'activité de mars 2010 est plutôt à la **morosité** : **54% des hôteliers** et **52% des loueurs** se déclarent **insatisfaits** de l'activité prévue de ce mois.

Le **taux de réservation déclaré en mars** pour le mois d'avril **2010** :

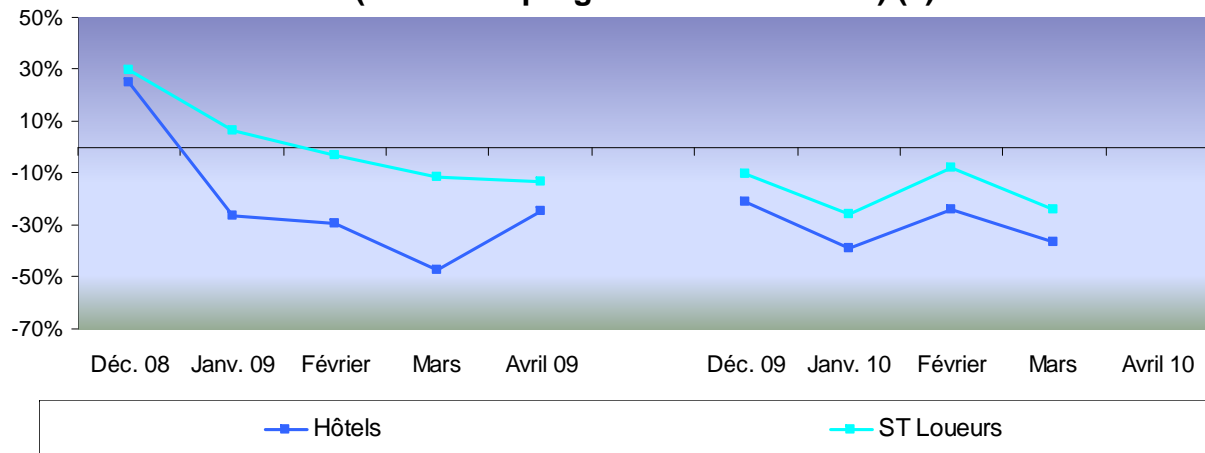
- s'établit **dans l'hôtellerie** à **14%** de chambres occupées, taux quasi identique à celui de mars 2009 (15%);
- s'élève à **29%** de lits réservés **chez les loueurs**, comme l'an passé.

Pour les **6 prochains mois**, les **perspectives vis-à-vis des niveaux de réservation** semblent encore **préoccupantes pour les hôteliers** : **44%** des établissements se déclarent **satisfaits des réservations à 6 mois**, ce qui est toutefois nettement plus élevé qu'il y a un an où ils étaient seulement 21% à en être satisfaits. Le taux de satisfaction des réservations à 6 mois, avec **53%**, est légèrement meilleur chez **les loueurs** (collectifs et individuels), comme c'était déjà le cas l'année dernière à la même période.

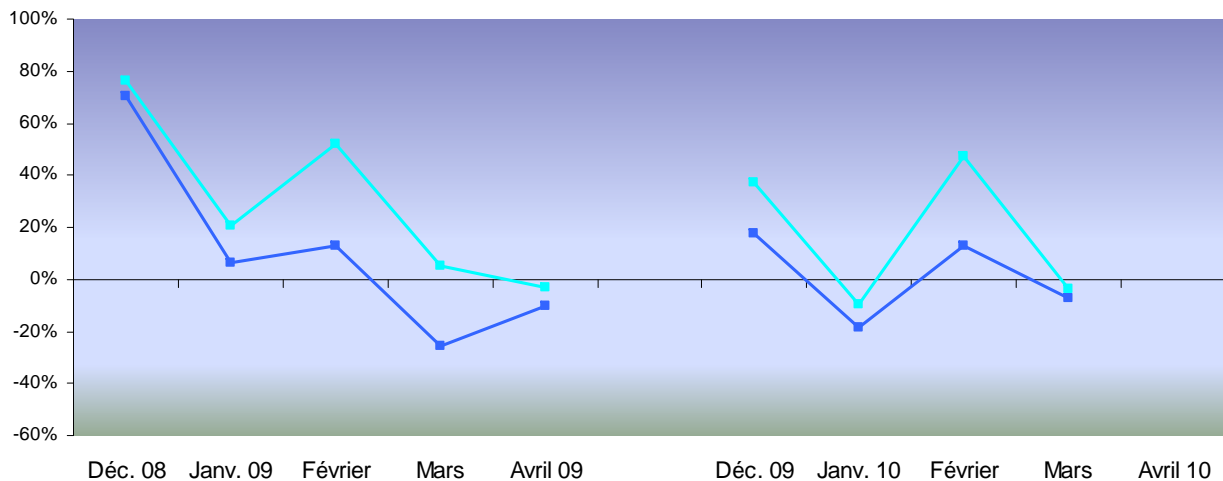
9% des hôteliers déclarent avoir **l'intention de recruter du personnel permanent dans les 12 mois** (vs 10% l'an passé). **Le recrutement chez les loueurs** est, comme l'année dernière à la même époque, **quasi nul**. Les intentions de **recrutement de saisonniers à 2 mois** s'élèvent à **22% chez les hôteliers** (vs 17% l'année dernière) et **8% chez les loueurs** (vs 11% en mars 2009).

La **confiance en l'avenir** de son établissement **se maintient**, après le fléchissement du début d'année suite au pic de décembre 2009, avec **66%** d'optimistes chez **les loueurs**. Elle continue à **s'éroder légèrement** depuis le début de l'année 2010 (suite aussi au pic de décembre 2009) chez **les hôteliers** avec seulement **52% de déclarations optimistes**, mais la confiance est nettement plus présente qu'il y a un an où seulement 41% des hôteliers se déclaraient optimistes pour l'avenir de leur établissement.

Évolution du niveau d'activité par rapport au même mois de l'année précédente (solde des progressions – baisses) (1)



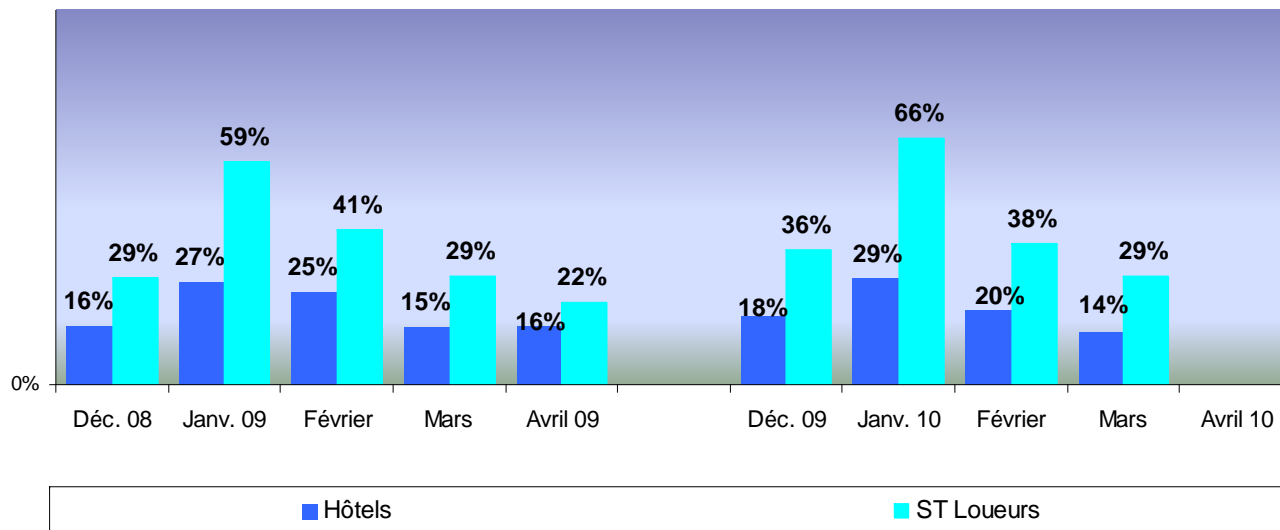
Évolution de l'état d'esprit des entreprises (solde des satisfaits de l'activité – insatisfaits) (1)



(1) Pour le dernier point à droite, il s'agit d'une tendance alors que le mois n'est pas terminé

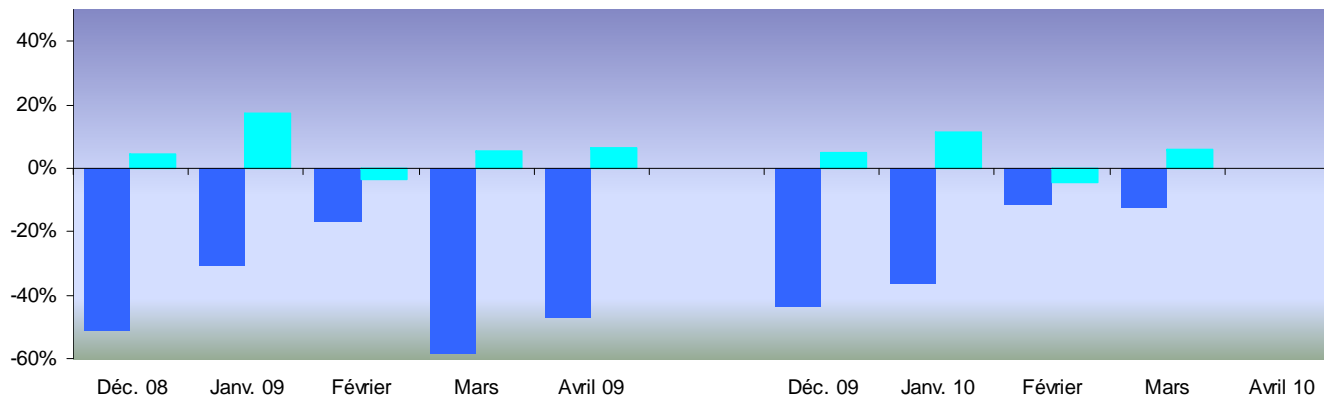
Taux de réservation pour le mois suivant le mois d'enquête (en nombre de lits)

Mois d'enquête

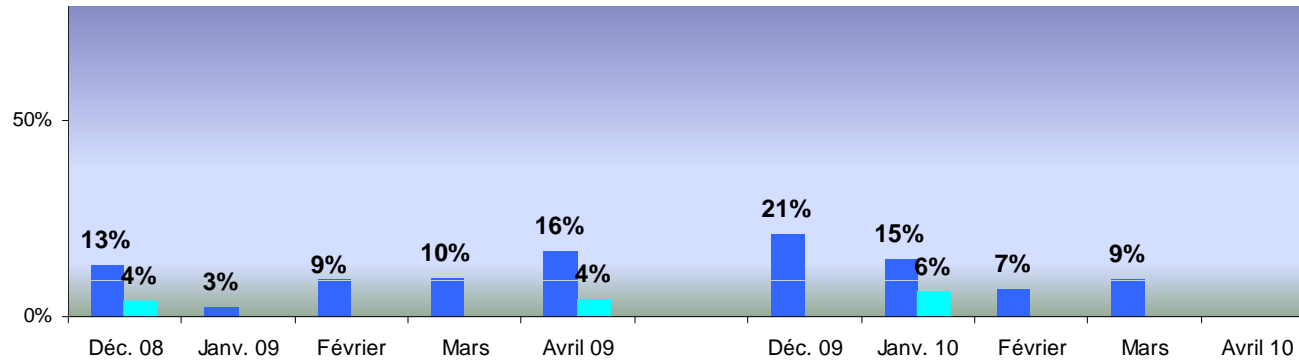


Perception du niveau des réservations dans les 6 mois suivant le mois d'enquête (solde des satisfaits – insatisfaits) sur la base des établissements ouverts dans les 6 prochains mois

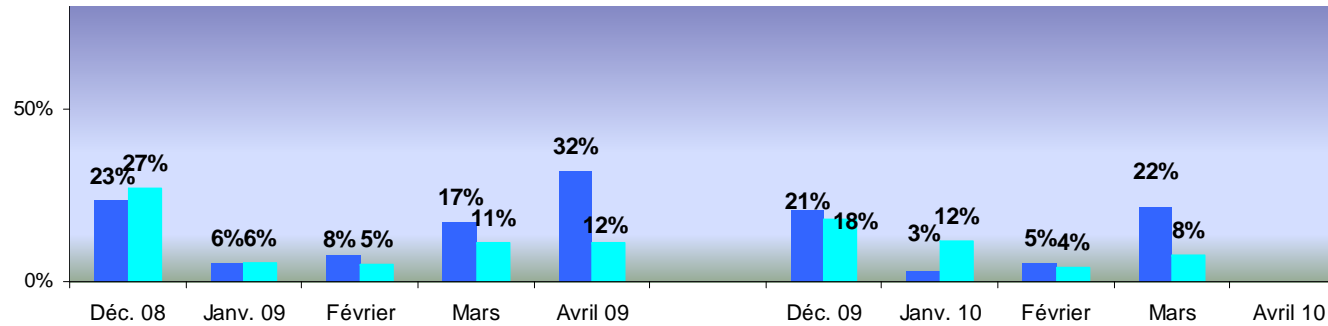
Mois d'enquête



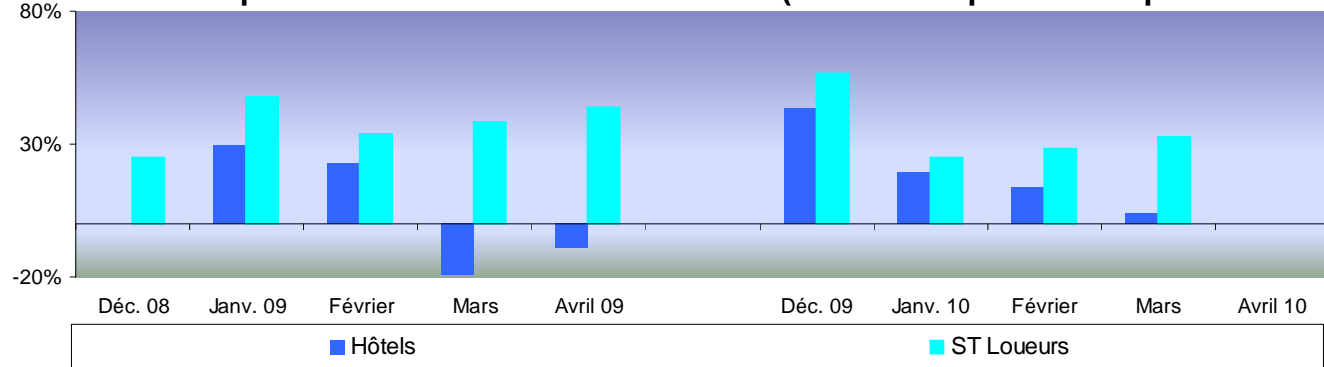
Intentions de recrutement de permanents à 12 mois



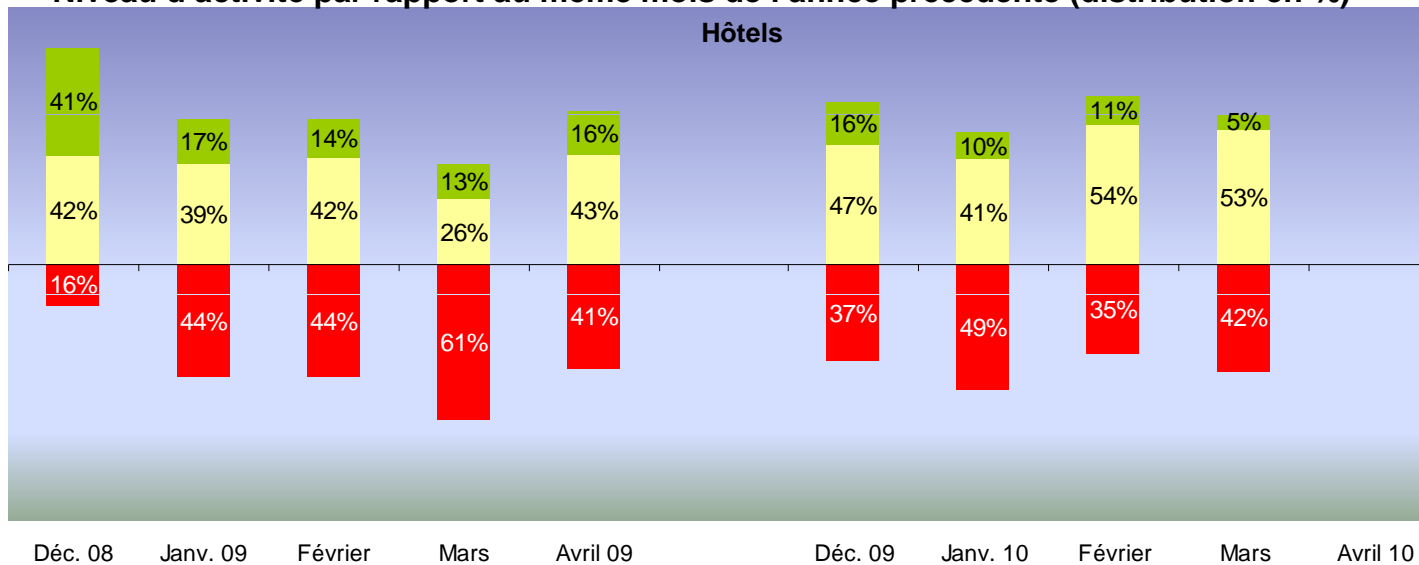
Intentions de recrutement de saisonniers à 2 mois



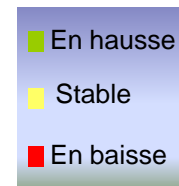
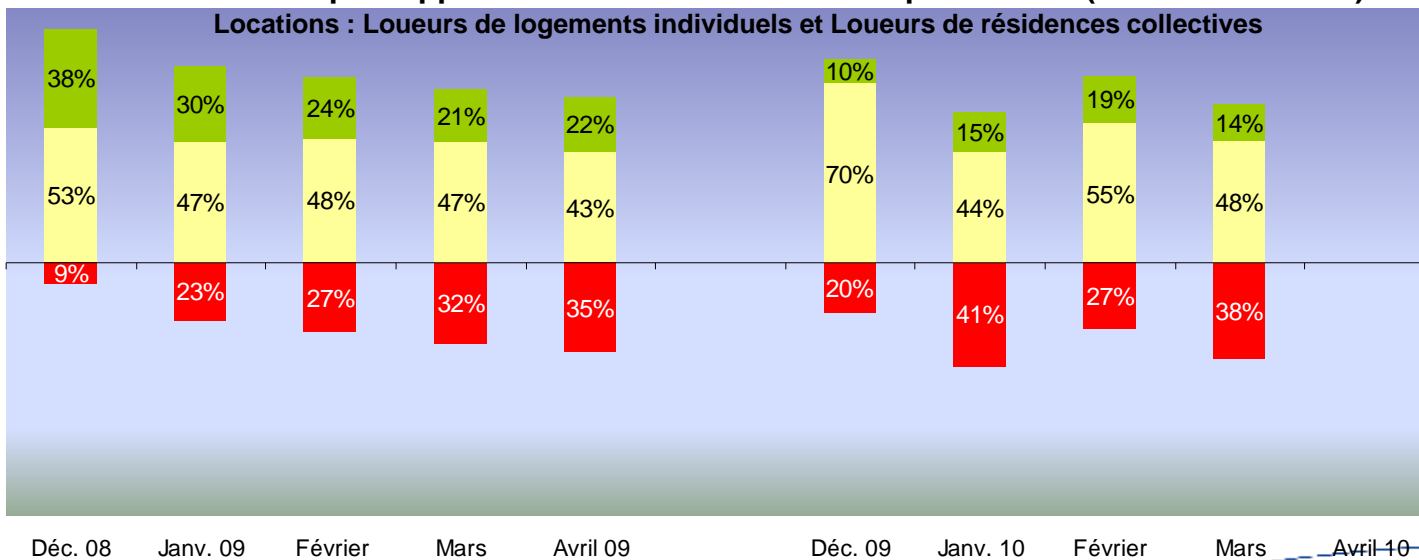
Perception de l'avenir de l'établissement (solde des optimistes – pessimistes)



Niveau d'activité par rapport au même mois de l'année précédente (distribution en %) ⁽¹⁾

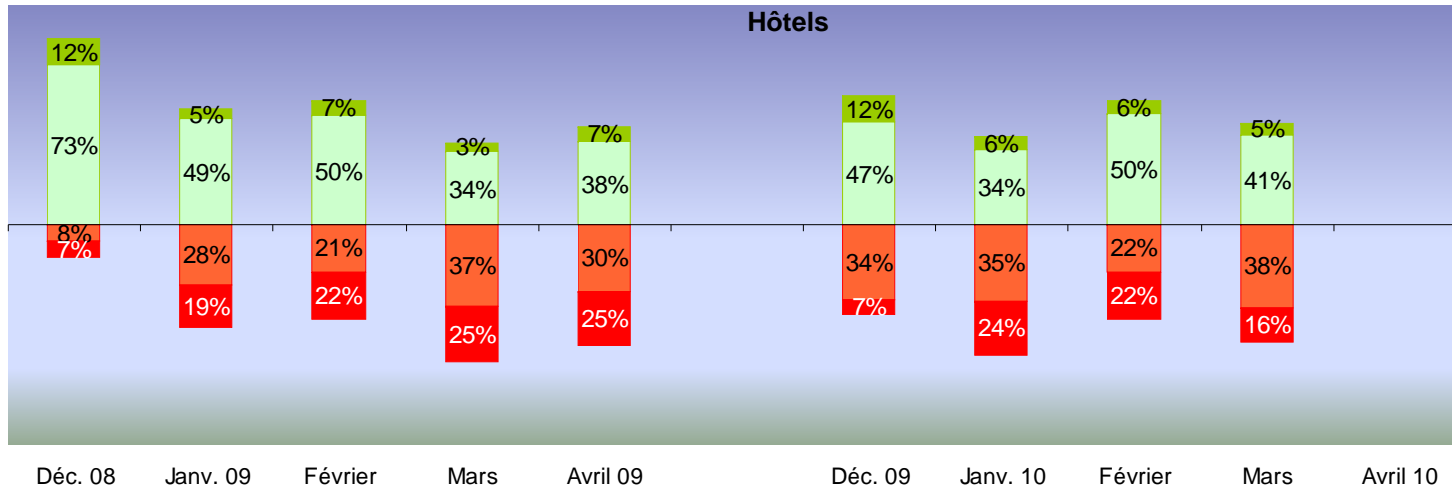


Niveau d'activité par rapport au même mois de l'année précédente (distribution en %) ⁽¹⁾

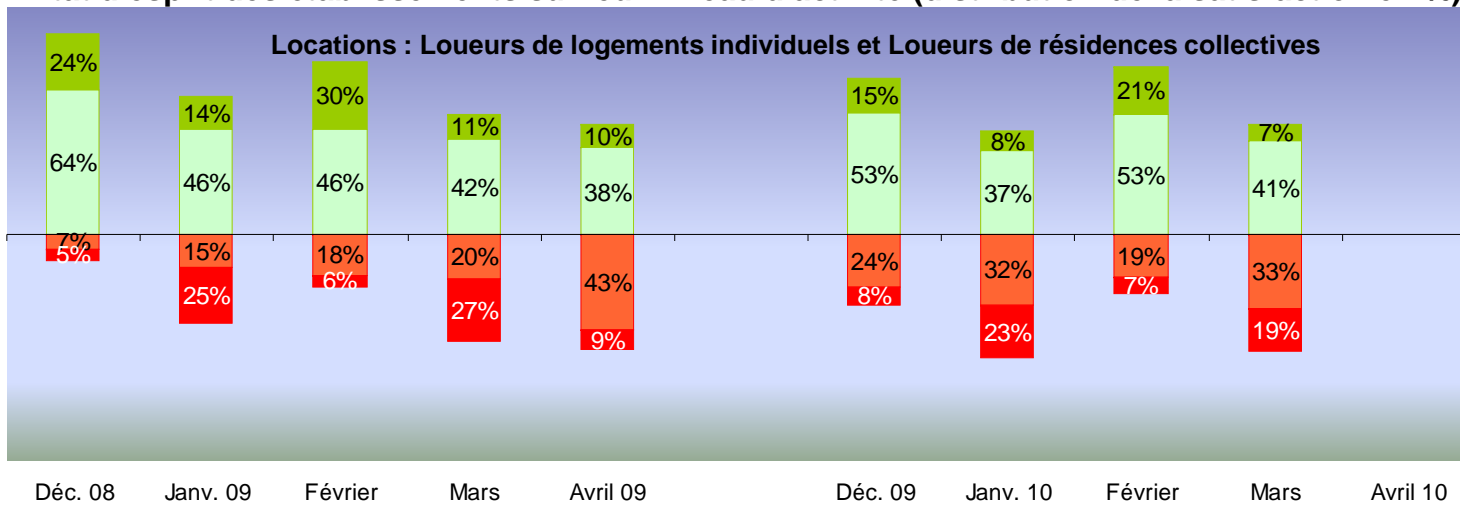


(1) Pour le dernier mois présenté à droite, il s'agit d'une tendance alors que le mois n'est pas terminé

État d'esprit des établissements sur leur niveau d'activité (distribution de la satisfaction en %) ⁽¹⁾

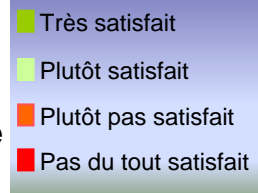
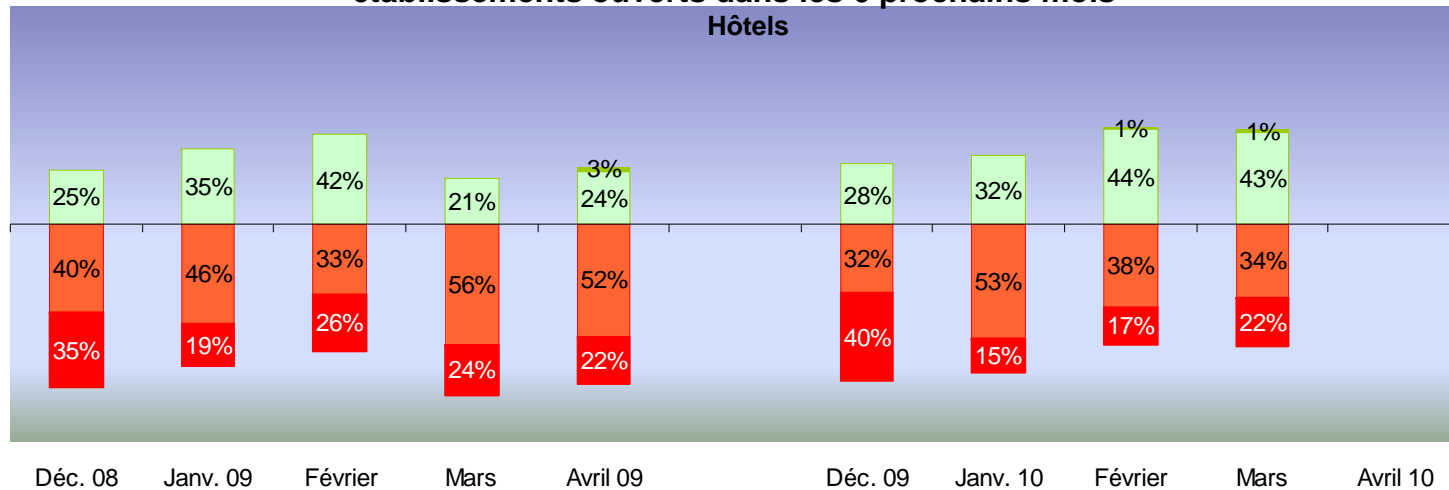


État d'esprit des établissements sur leur niveau d'activité (distribution de la satisfaction en %)

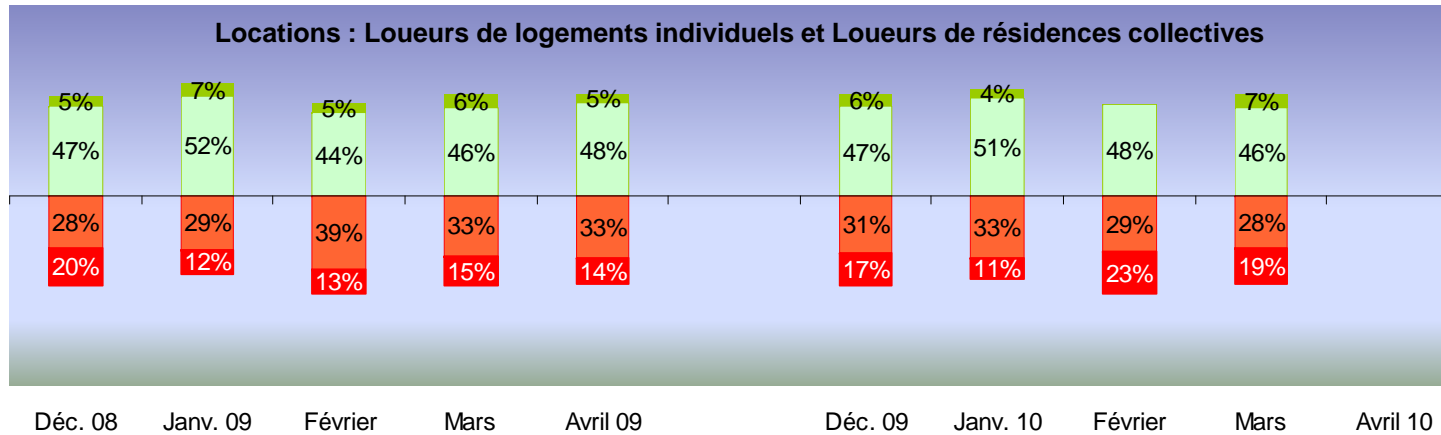


(1) Pour le dernier mois présenté à droite, il s'agit d'une tendance alors que le mois n'est pas terminé

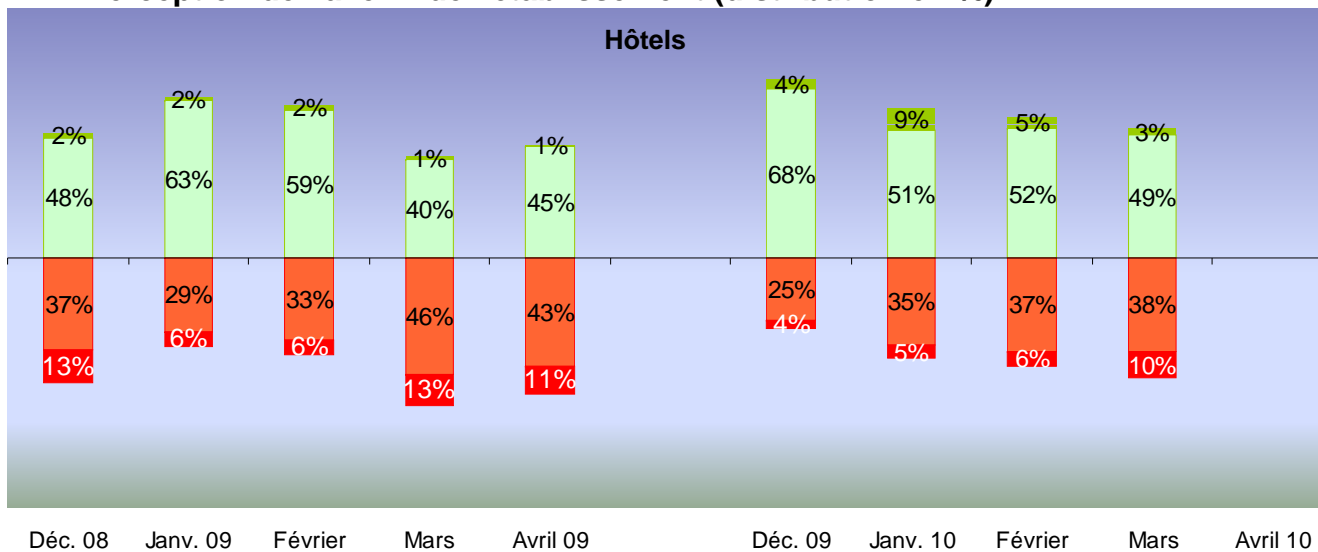
Perception du niveau des réservations à 6 mois (distribution de la satisfaction en %) sur la base des établissements ouverts dans les 6 prochains mois



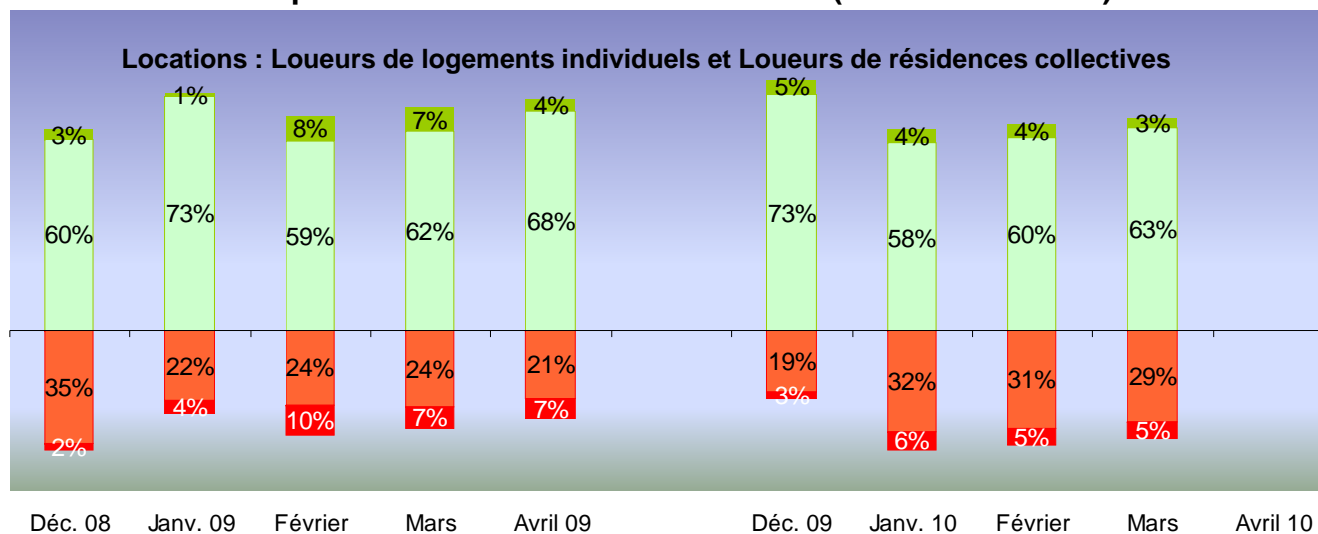
Perception du niveau des réservations à 6 mois (distribution de la satisfaction en %) sur la base des établissements ouverts dans les 6 prochains mois



Perception de l'avenir de l'établissement (distribution en %)



Perception de l'avenir de l'établissement (distribution en %)





Note méthodologique

Odit France a souhaité mettre en place un Baromètre de Conjoncture Touristique. Ce baromètre est constitué de deux volets:

- **Un volet « demande »** : mesure mensuelle des voyages effectués et des intentions de départ des Français ainsi que des étrangers en provenance des 5 premiers marchés européens (Royaume-Uni, Allemagne, Belgique, Pays-Bas, Italie) par grande zone touristique française de destination, mode de transport, type d'hébergement, durée de séjour, canal de distribution de l'offre. Le budget consacré aux séjours est lui aussi collecté.
- **Un volet « offre »** : mesure de la perception mensuelle de l'activité récente, en cours et à venir et des intentions de recrutement pour quatre catégories de professionnels du Tourisme : hôteliers, gestionnaires de campings, loueurs de résidences ou de logements individuels et restaurateurs .

TNS Sofres a été chargée de la mise en œuvre de ce Baromètre

TNS Sofres met en œuvre le Baromètre de Conjoncture Touristique selon la méthodologie suivante :

■ OFFRE

- Recueil par téléphone.
- Panel d'établissements représentatif France entière : hôtels, campings, locations (résidences de tourisme, villages de vacances, auberges de jeunesse, meublés de tourisme, gîtes et chambres d'hôtes), restaurants (avec fréquentation touristique). Entre 450 et 950 établissements interrogés chaque mois.
 - L'interrogation correspondant à la présente vague a eu lieu du 1er au 10 mars,
 - 655 établissements interrogés
- Les résultats **présentés dans ce rapport** concernent spécifiquement les établissements **situés en Espace Montagne** de ce panel : hôtels et locations (résidences de tourisme, villages de vacances, auberges de jeunesse, meublés de tourisme, gîtes et chambres d'hôtes).
 - 188 établissements au mois de mars