

Baromètre Mensuel de Conjoncture Touristique d'offre auprès des professionnels français des secteurs de l'hébergement et de la restauration

Zoom Montagne sur l'hôtellerie et la location

Bilan des mois de décembre 2008 à avril 2009 et
de décembre 2009 à avril 2010

Pour **avril 2010**, dernier mois de la saison hivernale, **en zone montagne**, l'activité a été **plus favorable dans l'hôtellerie que dans la location**

60% des hôteliers ont déclaré une activité en hausse ou surtout stable par rapport au même mois de l'année dernière. Ce taux est meilleur que les prévisions faites le mois dernier (55%). En effet 50% des déclarations de hôteliers décrivaient l'activité d'avril comme stable par rapport à l'année passée. Comme l'an passé, leur **état d'esprit semble malgré tout plutôt négatif en cette fin de saison avec 55%** d'insatisfaits de ce niveau d'activité.

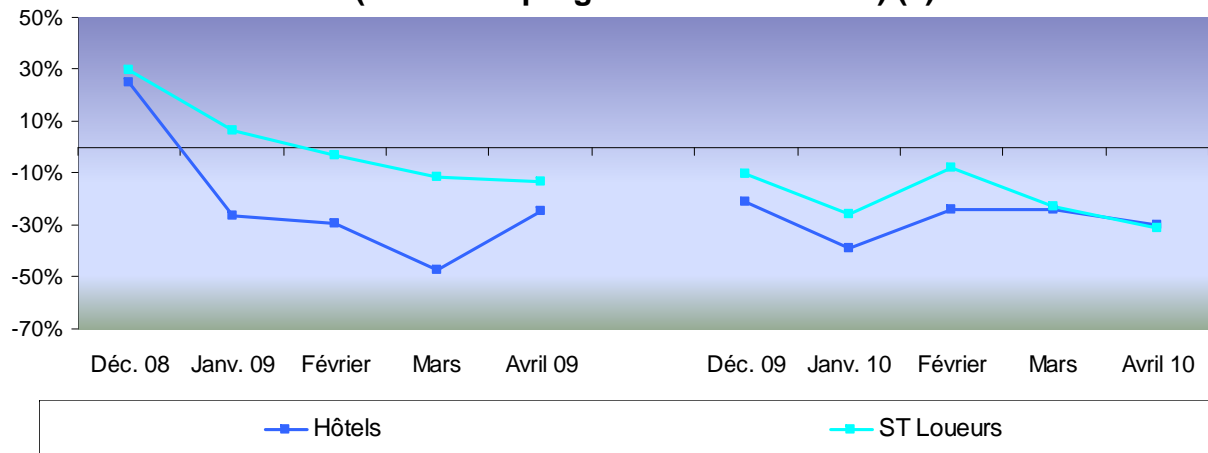
La situation est un peu moins favorable pour les **loueurs** puisque **55% d'entre eux déclarent une activité en hausse ou stable** par rapport à avril 2009, niveau légèrement inférieur à celui qui avait été déclaré lors de l'interrogation du mois précédent (58%). Ce taux est le plus faible enregistré depuis décembre 2008. Dans ce contexte, **ils ne sont que 38% à être satisfaits de leur niveau d'activité** ce mois-ci, score le plus faible sur les 2 saisons.

Pour les 6 prochains mois (y compris les mois d'été donc), au vu des niveaux de réservation **les perspectives** semblent toujours **préoccupantes pour les hôteliers** : **4 établissements sur 10** se déclarent **satisfaits des réservations à 6 mois**, ce qui est toutefois nettement plus élevé qu'il y a un an où ils étaient seulement 27% à en être satisfaits. Le taux de satisfaction des réservations à 6 mois, avec **54%**, est légèrement meilleur chez **les loueurs** (collectifs et individuels), mais reste équivalent à celui de l'an passé à la même période.

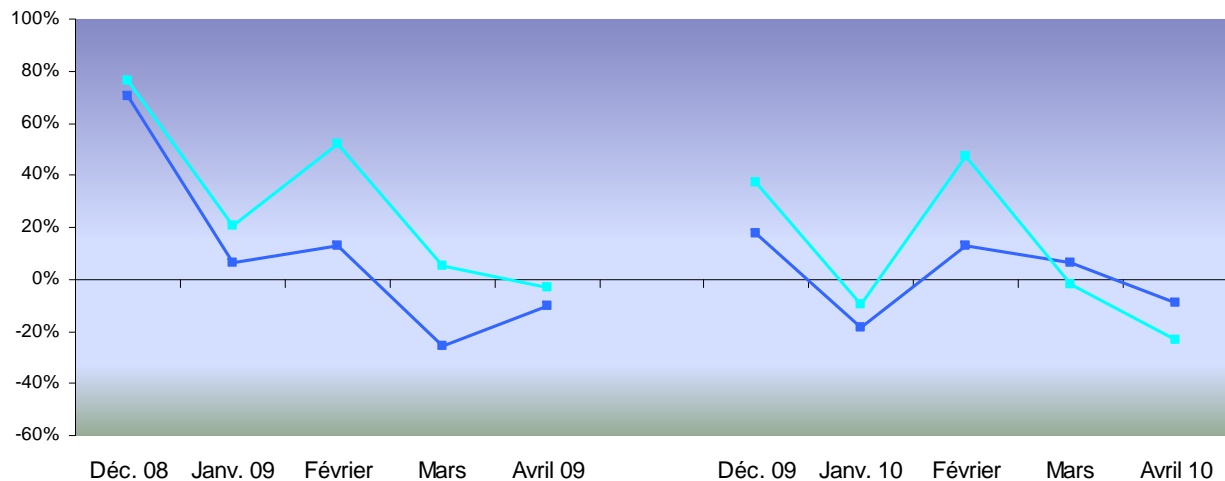
17% des hôteliers déclarent avoir **l'intention de recruter du personnel permanent dans les 12 mois** (vs 16% l'an passé). **Ce type de recrutement chez les loueurs serait quasi nul** (mais le niveau annoncé est souvent très faible). Les intentions de **recrutement de saisonniers à 2 mois** s'élèvent à **30% chez les hôteliers** (au même niveau que l'an passé) et à 16% chez les **loueurs** (vs 12% en 2009).

La **confiance en l'avenir** de son établissement **s'est dégradée au fil de la saison chez les hôteliers** pour atteindre 54% d'optimistes en avril 2010, ce qui est néanmoins mieux que l'année dernière à la même période (taux de 46% d'optimistes en avril 2009). La proportion des optimistes est plus élevée chez **les loueurs (63%)**. Si leur confiance en l'avenir s'est relativement maintenue entre janvier et avril 2010, elle se situe pour autant à des niveaux inférieurs à ce qui a été observé en moyenne durant la saison précédente.

Évolution du niveau d'activité par rapport au même mois de l'année précédente (solde des progressions – baisses) (1)

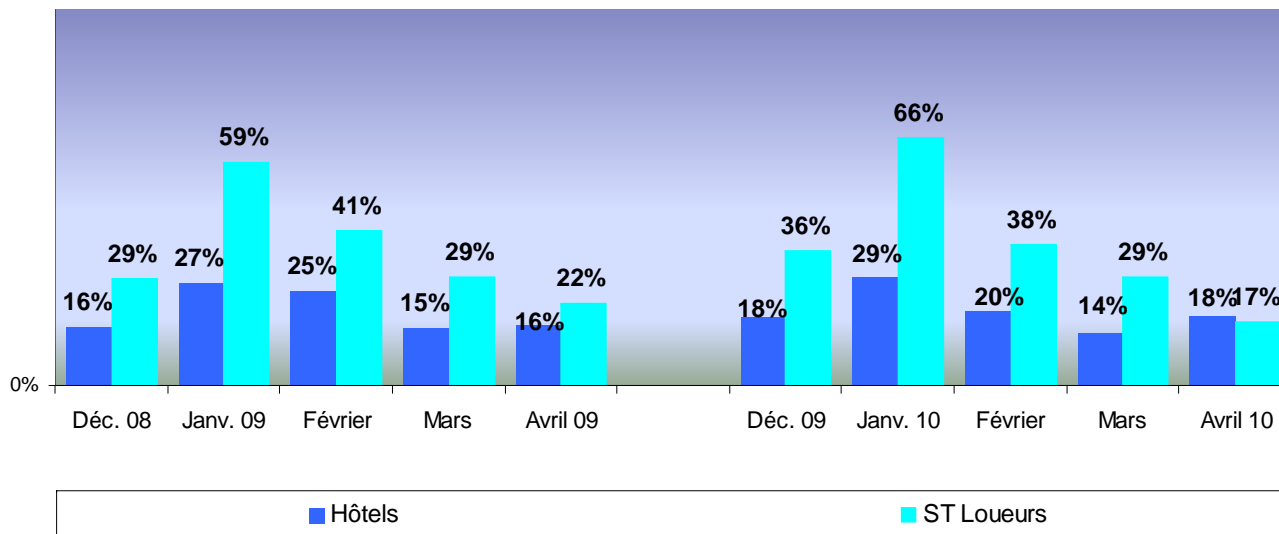


Évolution de l'état d'esprit des entreprises (solde des satisfaits de l'activité – insatisfaits) (1)

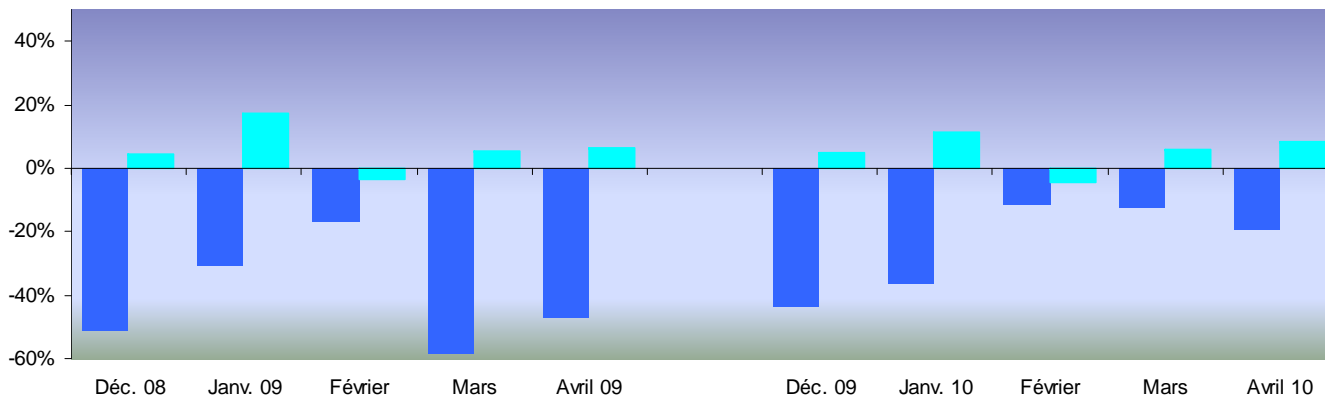


(1) Pour le dernier point à droite, il s'agit d'une tendance alors que le mois n'est pas terminé

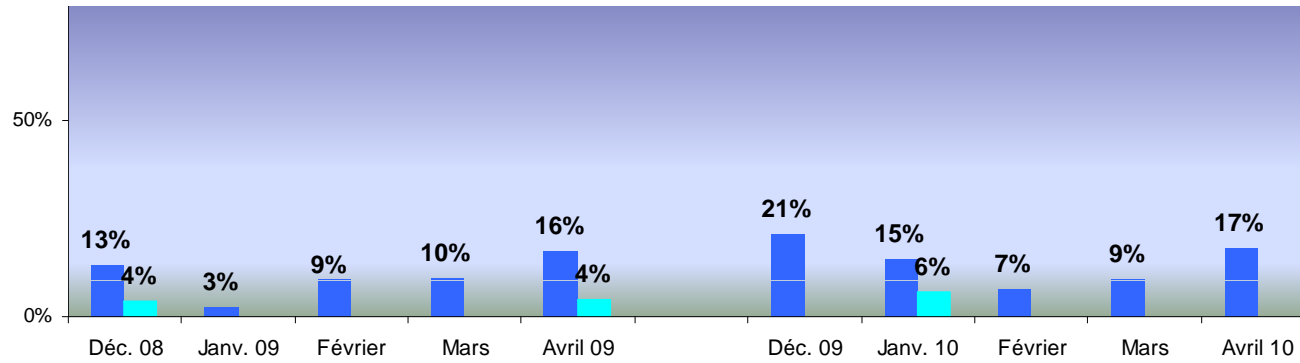
Taux de réservation pour le mois suivant le mois d'enquête (en nombre de lits)



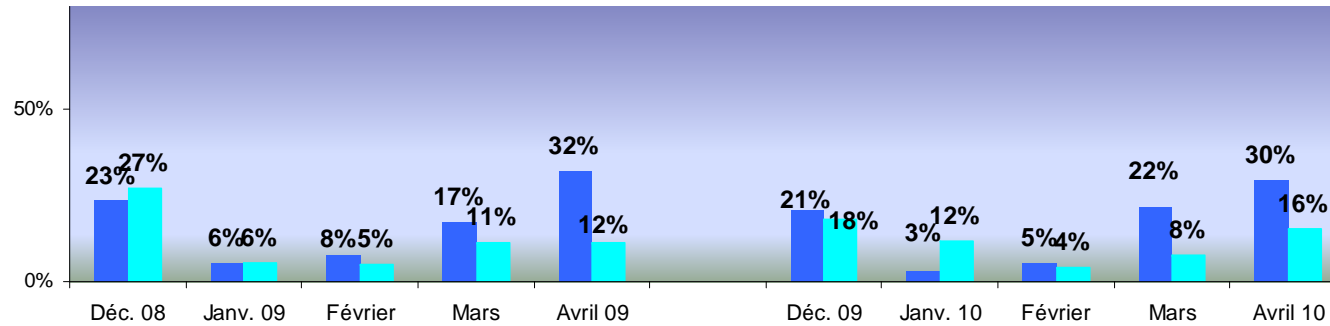
Perception du niveau des réservations dans les 6 mois suivant le mois d'enquête (solde des satisfaits – insatisfaits) sur la base des établissements ouverts dans les 6 prochains mois



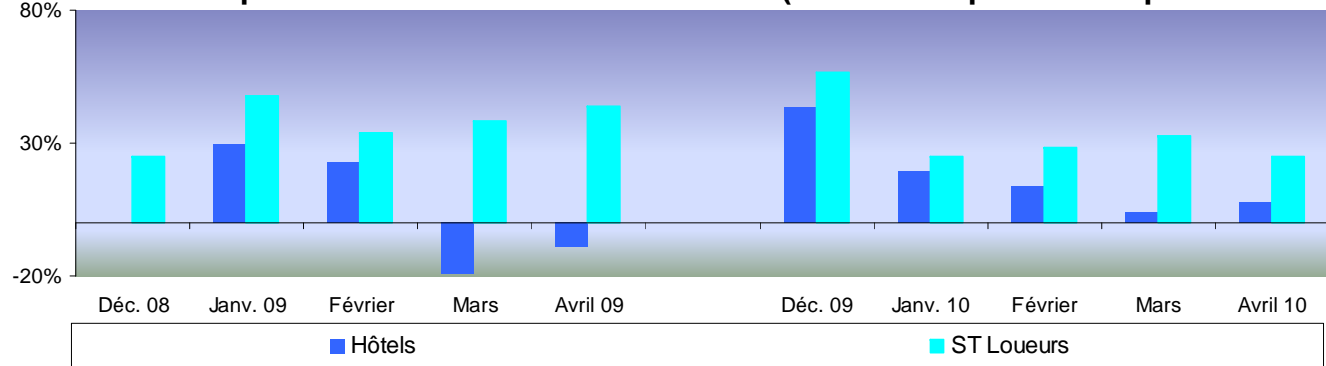
Intentions de recrutement de permanents à 12 mois



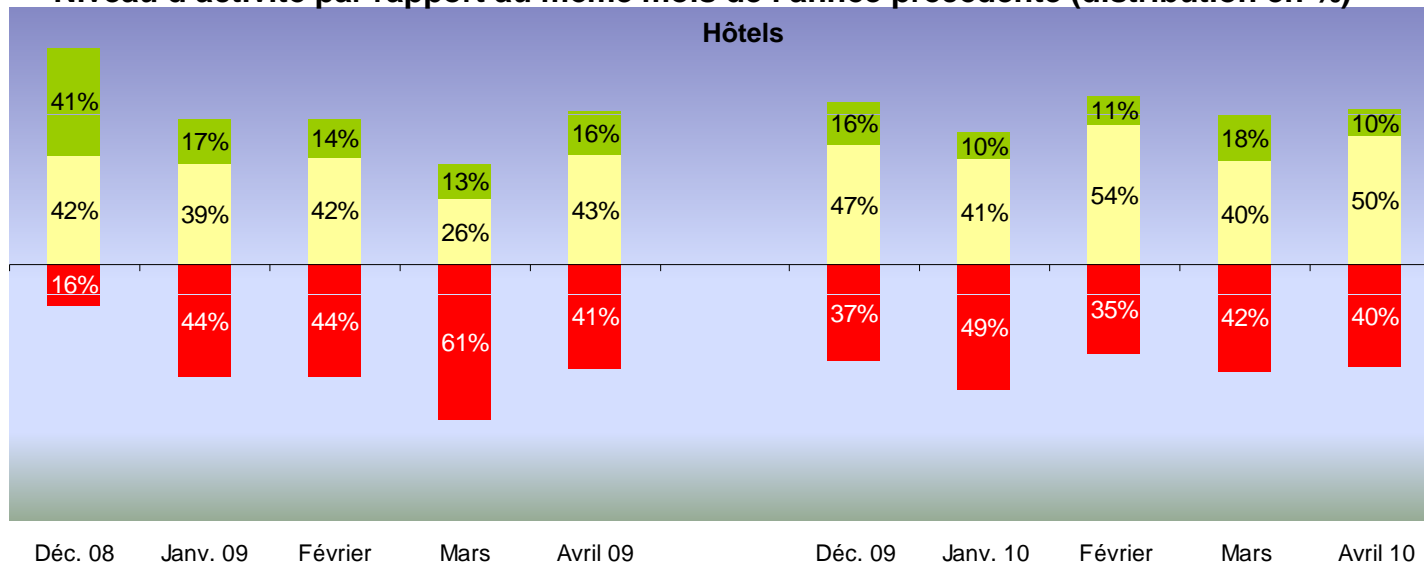
Intentions de recrutement de saisonniers à 2 mois



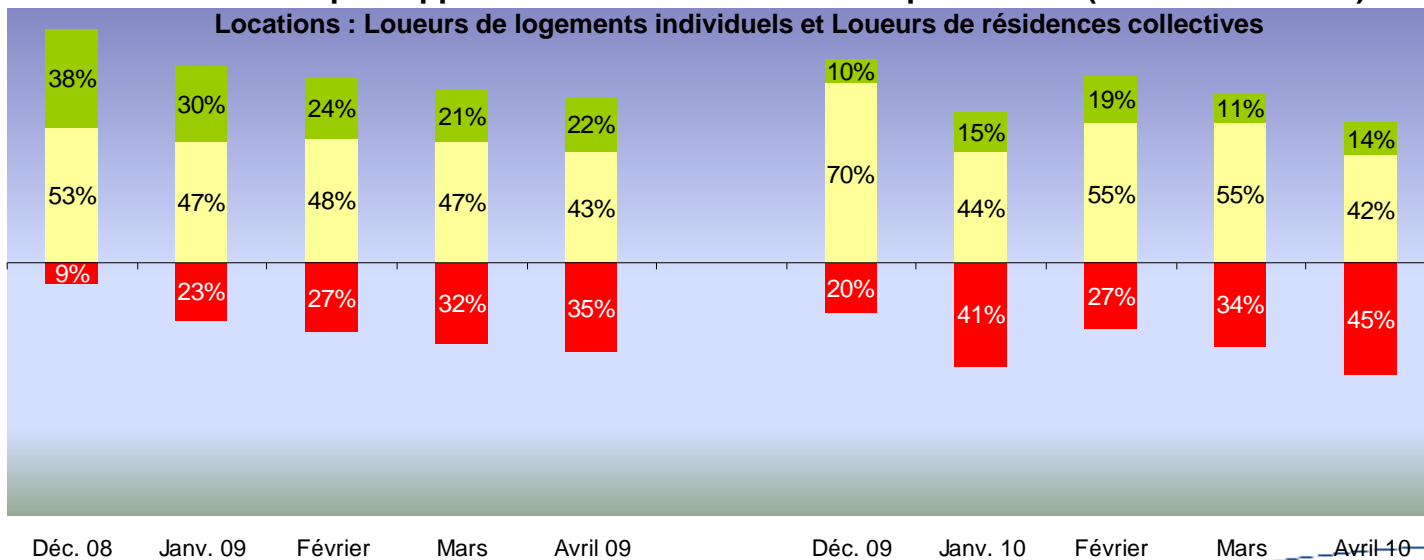
Perception de l'avenir de l'établissement (solde des optimistes – pessimistes)



Niveau d'activité par rapport au même mois de l'année précédente (distribution en %) ⁽¹⁾

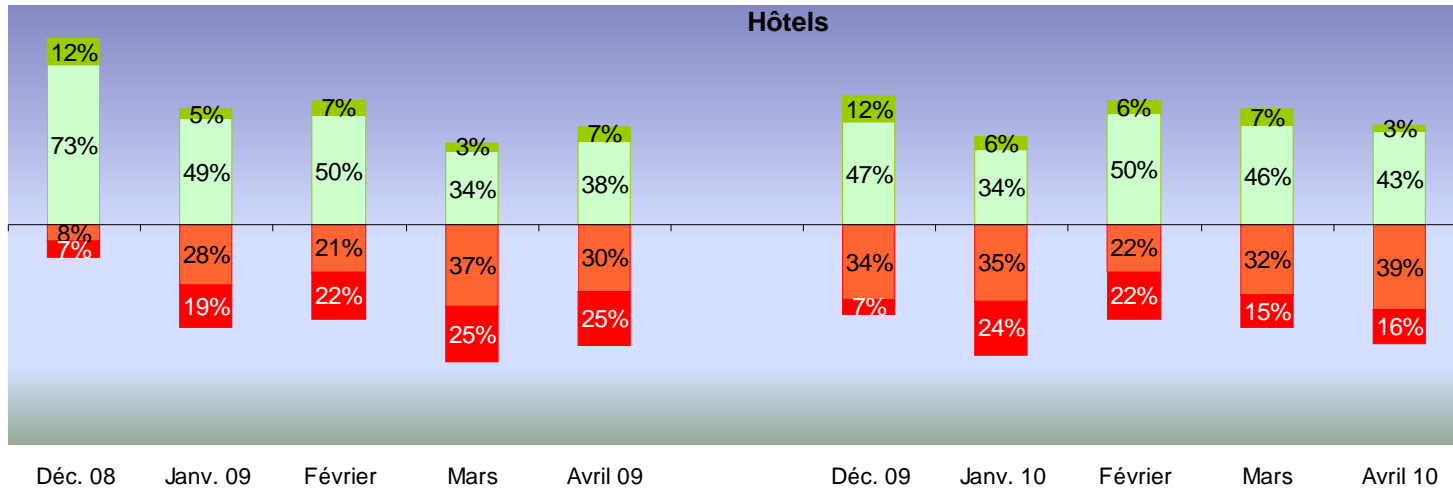


Niveau d'activité par rapport au même mois de l'année précédente (distribution en %) ⁽¹⁾

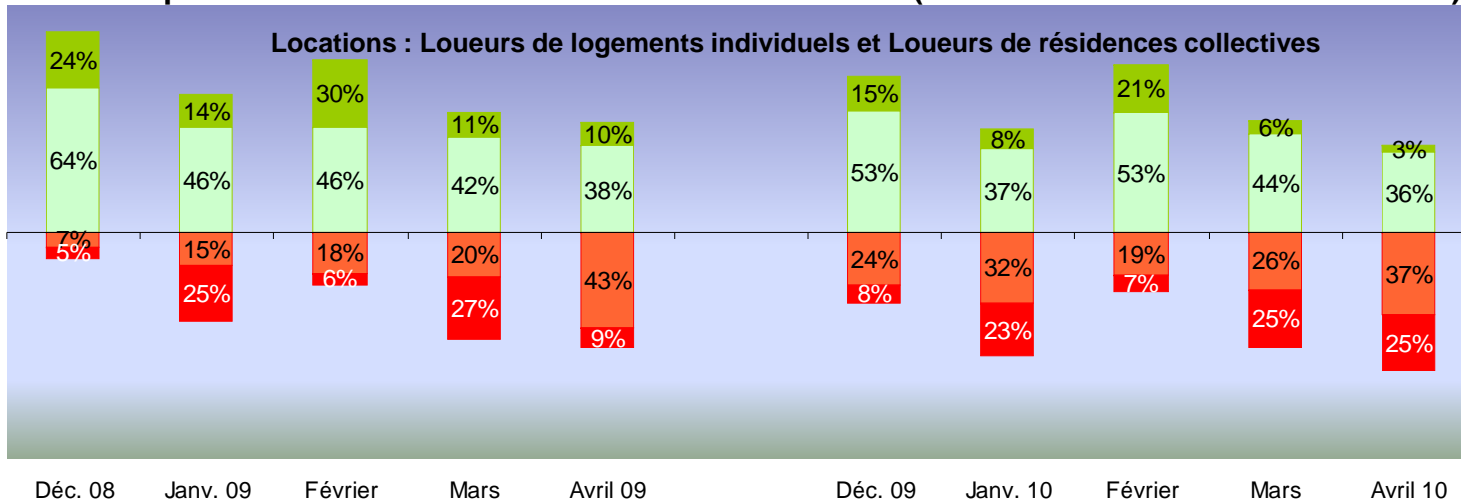


(1) Pour le dernier mois présenté à droite, il s'agit d'une tendance alors que le mois n'est pas terminé

État d'esprit des établissements sur leur niveau d'activité (distribution de la satisfaction en %) (1)

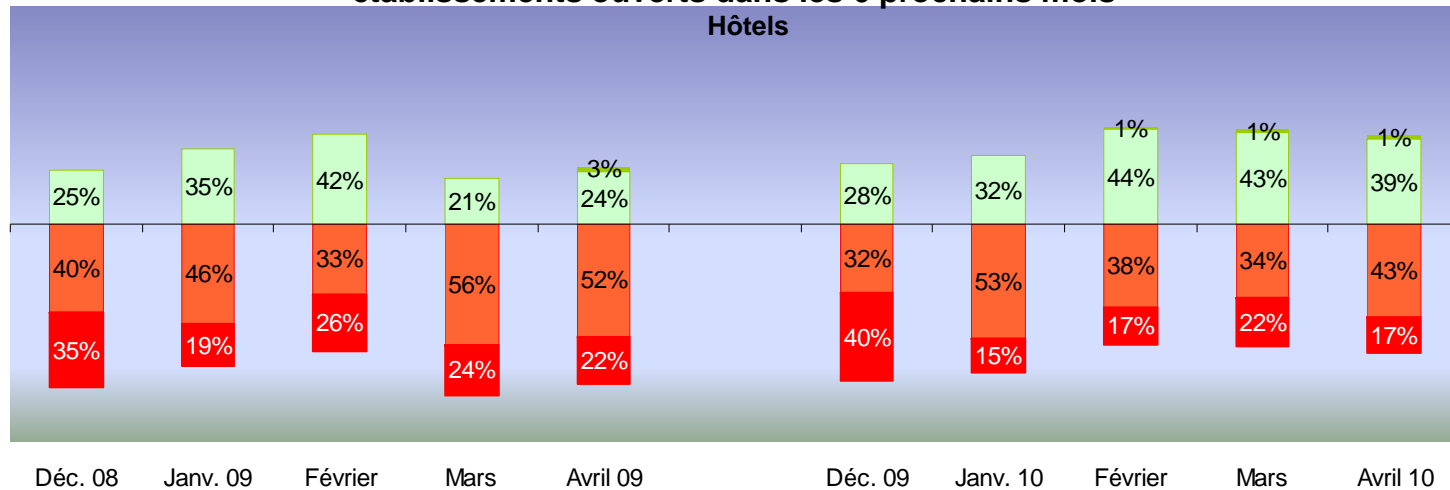


État d'esprit des établissements sur leur niveau d'activité (distribution de la satisfaction en %)

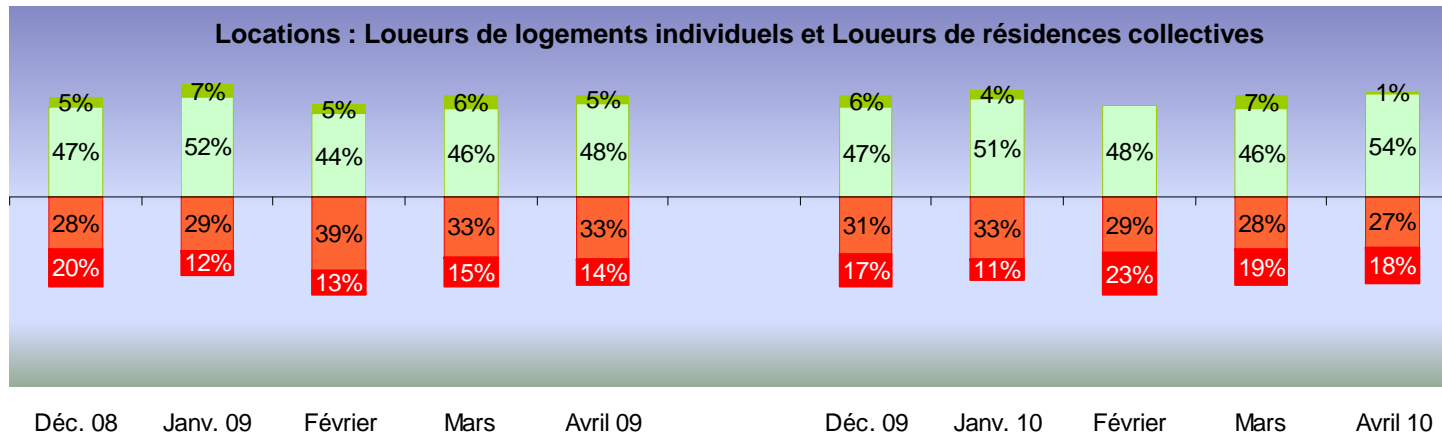


(1) Pour le dernier mois présenté à droite, il s'agit d'une tendance alors que le mois n'est pas terminé

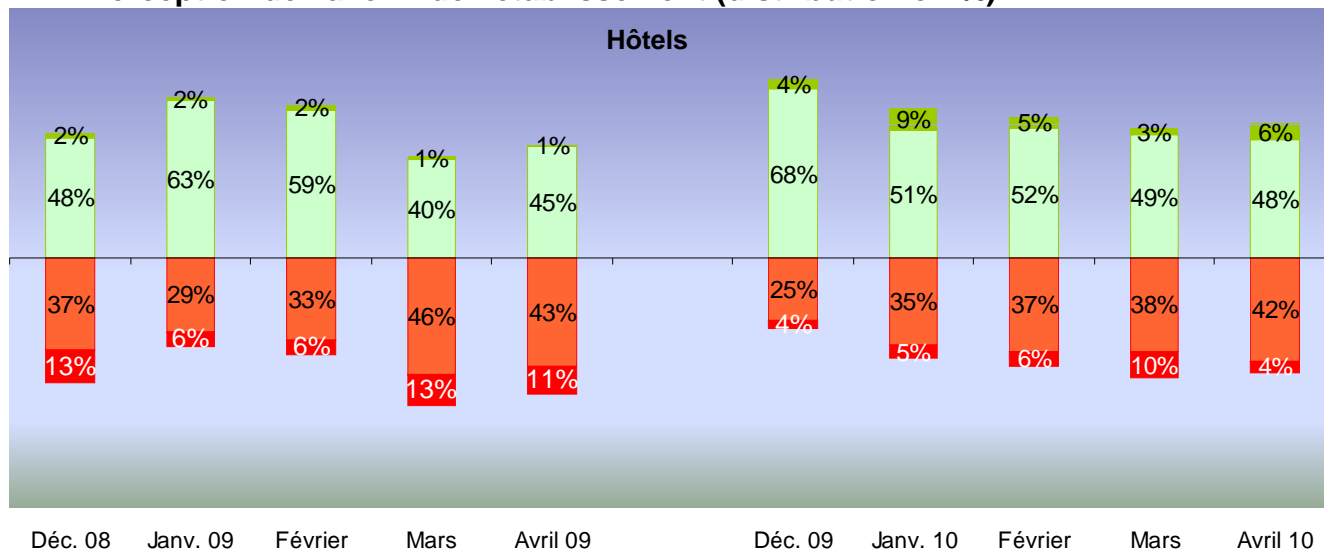
Perception du niveau des réservations à 6 mois (distribution de la satisfaction en %) sur la base des établissements ouverts dans les 6 prochains mois



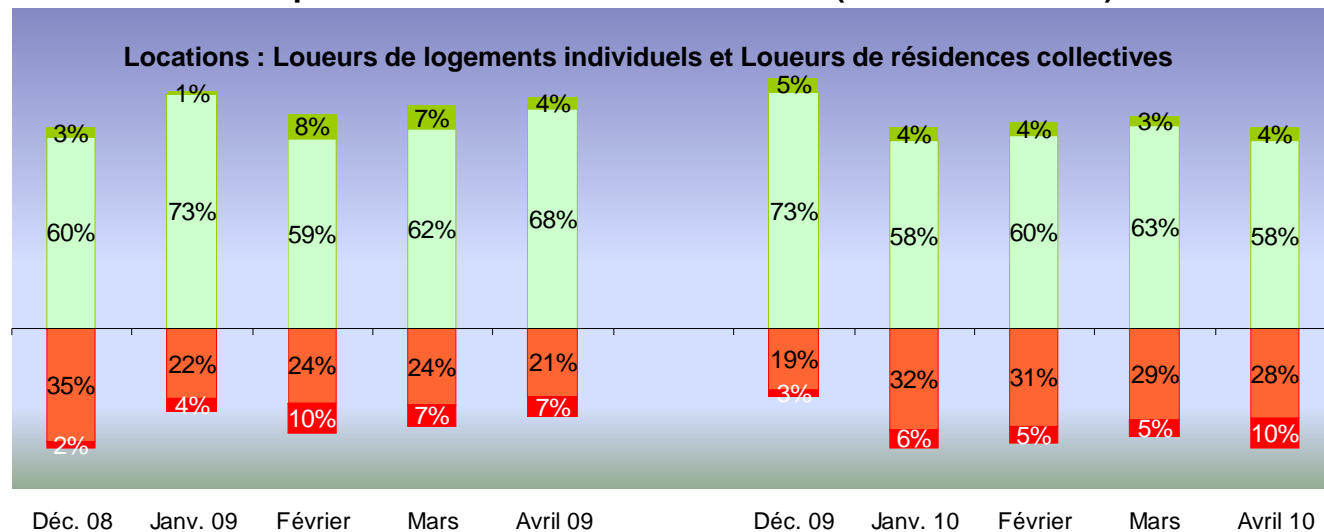
Perception du niveau des réservations à 6 mois (distribution de la satisfaction en %) sur la base des établissements ouverts dans les 6 prochains mois



Perception de l'avenir de l'établissement (distribution en %)



Perception de l'avenir de l'établissement (distribution en %)





Note méthodologique

Odit France a souhaité mettre en place un Baromètre de Conjoncture Touristique. Ce baromètre est constitué de deux volets:

- **Un volet « demande »** : mesure mensuelle des voyages effectués et des intentions de départ des Français ainsi que des étrangers en provenance des 5 premiers marchés européens (Royaume-Uni, Allemagne, Belgique, Pays-Bas, Italie) par grande zone touristique française de destination, mode de transport, type d'hébergement, durée de séjour, canal de distribution de l'offre. Le budget consacré aux séjours est lui aussi collecté.
- **Un volet « offre »** : mesure de la perception mensuelle de l'activité récente, en cours et à venir et des intentions de recrutement pour quatre catégories de professionnels du Tourisme : hôteliers, gestionnaires de campings, loueurs de résidences ou de logements individuels et restaurateurs .

TNS Sofres a été chargée de la mise en œuvre de ce Baromètre

TNS Sofres met en œuvre le Baromètre de Conjoncture Touristique selon la méthodologie suivante :

■ OFFRE

- Recueil par téléphone.
- Panel d'établissements représentatif France entière : hôtels, campings, locations (résidences de tourisme, villages de vacances, auberges de jeunesse, meublés de tourisme, gîtes et chambres d'hôtes), restaurants (avec fréquentation touristique). Entre 450 et 950 établissements interrogés chaque mois.
 - L'interrogation correspondant à la présente vague a eu lieu du 1er au 11 mai,
 - 812 établissements interrogés
- Les résultats **présentés dans ce rapport** concernent spécifiquement les établissements **situés en Espace Montagne** de ce panel : hôtels et locations (résidences de tourisme, villages de vacances, auberges de jeunesse, meublés de tourisme, gîtes et chambres d'hôtes).
 - 157 établissements au mois de mai