

Baromètre Mensuel de Conjoncture Touristique d'offre auprès des professionnels français des secteurs de l'hébergement et de la restauration

Zoom Littoral sur l'hôtellerie et la location

Bilan des mois de juin 2009 à septembre 2009

Perception de juin 2010

Perspectives à compter de juillet 2010

Pour **juin 2010**, les **perspectives sembleraient correctes chez les gérants de campings, les hôteliers et les loueurs** (de logements individuels ou de résidences collectives) **du littoral** : ils sont en effet **72%, 69% et 71%** respectivement à prévoir une **activité stable ou en hausse** par rapport à juin 2009, mais il s'agit **principalement de déclarations de stabilité** (55%, 48% et 43%)

Dans ce contexte, **l'état d'esprit** concernant le niveau d'activité attendu pour le mois de **juin** est **positif** chez **les loueurs** avec **70% de satisfaits, bien au dessus du niveau de l'an dernier** quand seulement 56% étaient satisfaits de l'activité de juin. L'état d'esprit est également positif, bien qu'à un moindre degré, chez **les gérants de campings avec 63%** qui se déclarent satisfaits (en deçà de l'an dernier, 68%). **Les hôteliers** sont en retrait avec seulement **56%** de satisfaits sur leur niveau d'activité, niveau également bien inférieur à celui de l'an passé (où 68% étaient satisfaits de l'activité).

Le **taux de réservation** déclaré en juin pour **juillet 2010** est de **36%** chez les professionnels de **l'hôtellerie**, de **61%** pour **l'hôtellerie de plein air** et de **67% chez les loueurs** ; un **taux proche** de celui de l'an dernier **pour les hôteliers** (38%), **bien supérieur pour les campings** (46% l'an dernier) et **supérieur pour les loueurs** (62% l'an dernier).

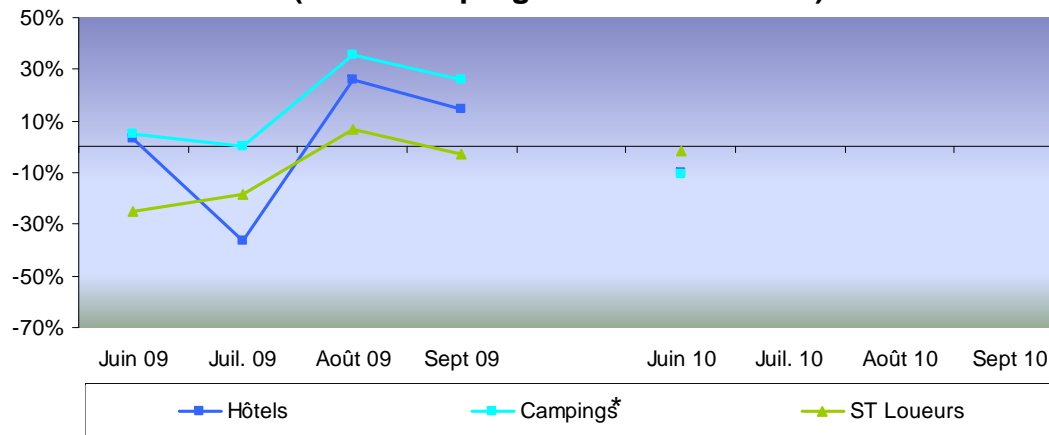
A **l'horizon de 6 mois**, période comprenant la période estivale au cours de laquelle le **littoral est très attractif**, on observe **des résultats très contrastés** dans les déclarations des professionnels : si **81% des gérants de campings se montrent satisfaits** du niveau des réservations, seulement **57% des loueurs** et un **hôtelier sur deux le sont**. Toutefois, il faut **relativiser ce médiocre résultat** pour ces deux dernières catégories **car leurs niveaux de satisfaction sont très supérieurs** à ceux de juin 2009, en progression de 15 points pour les premiers et de 17 points pour les seconds.

Les **intentions de recrutement de saisonniers** concernent **57% des gérants de campings, 38% des hôteliers et 26% des loueurs individuels ou collectifs**, des taux similaires à ceux de l'an passé à la même période, sauf chez les loueurs chez qui ce taux progresse (18% en 2009). Une part très minoritaire d'hôteliers (9%) et encore plus faible de loueurs (3%) ont par ailleurs l'intention de recruter des permanents dans les 12 mois, comme c'était également le cas l'année dernière.

La confiance dans l'avenir est majoritaire chez les professionnels du tourisme **du littoral**. **63% des hôteliers sont optimistes**, ce qui est toutefois un peu en retrait par rapport à il y a un an où 70% des établissements se déclaraient optimistes. **La confiance est encore plus ancrée chez les loueurs et surtout les gérants de campings** situés sur le littoral, avec respectivement 79% et 83% d'optimistes en juin, **scores plus élevés que l'année dernière** à la même période (69% et 73%)

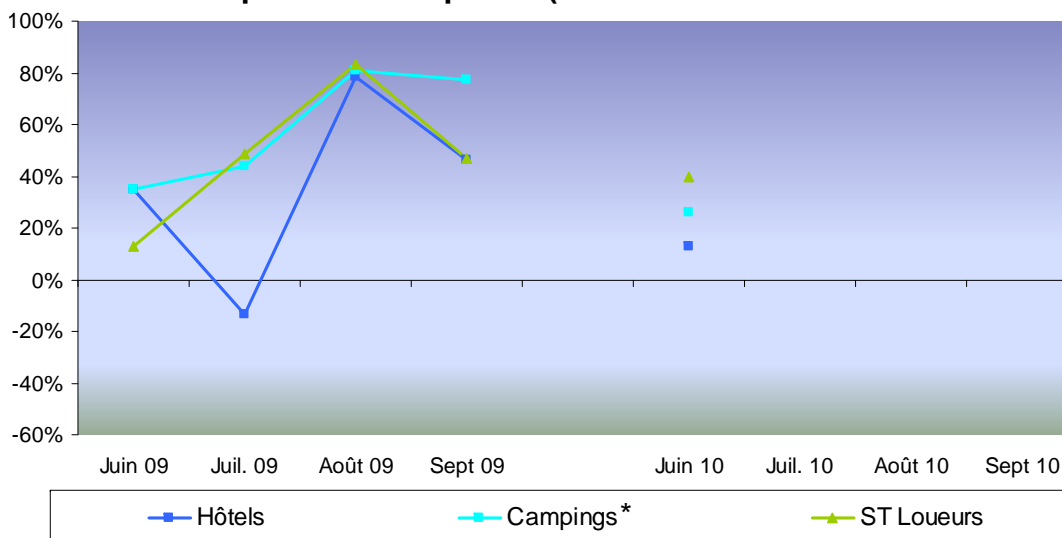
(1)

Évolution du niveau d'activité par rapport au même mois de l'année précédente (solde des progressions – baisses)



(1)

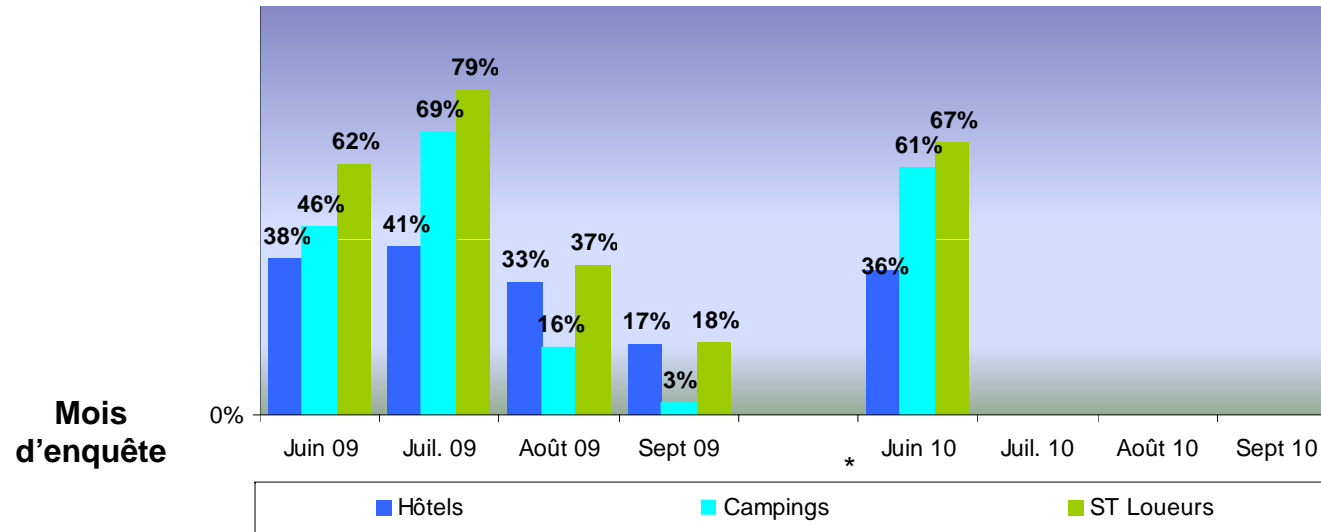
Évolution de l'état d'esprit des entreprises (solde des satisfaits de l'activité – insatisfaits)



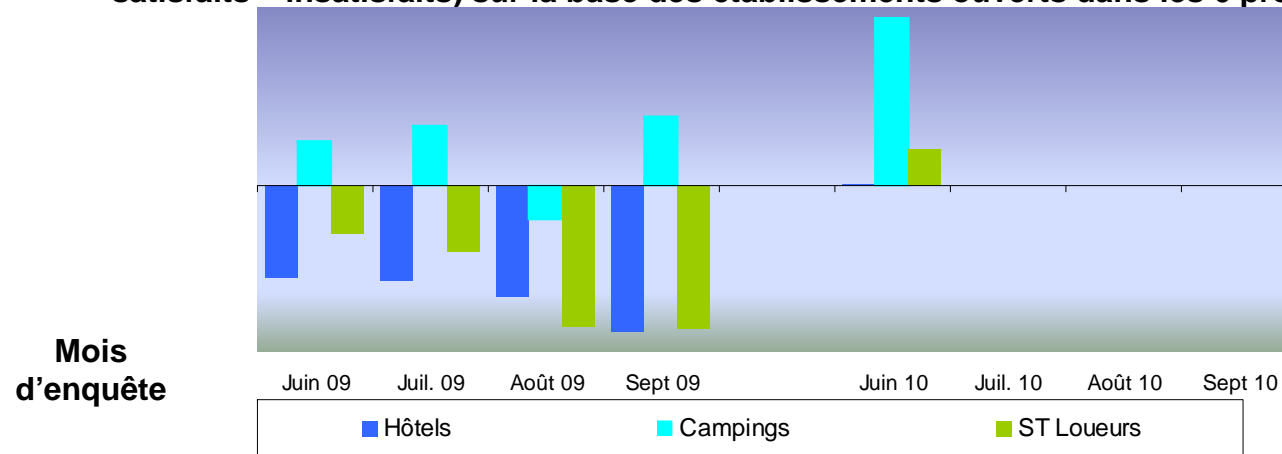
* : Attention le nombre d'observations est faible

(1) Pour le dernier mois présenté à droite, il s'agit d'une tendance alors que le mois n'est pas terminé

Taux de réservation pour le mois suivant le mois d'enquête (en nombre de lits)

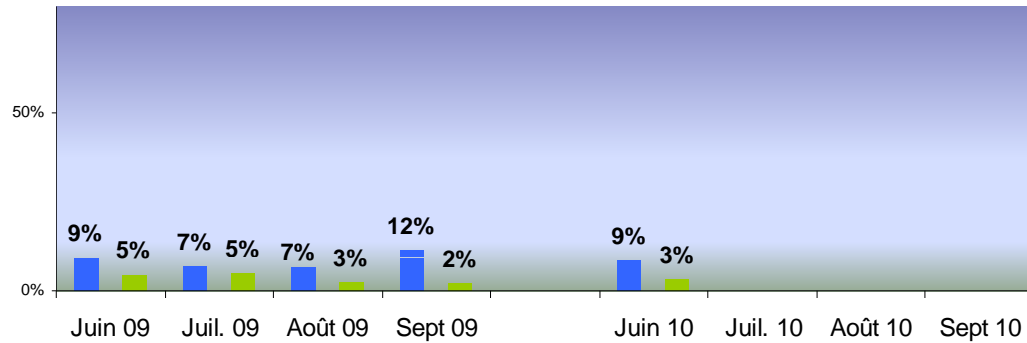


Perception du niveau des réservations dans les 6 mois suivant le mois d'enquête (solde des satisfaits – insatisfaits) sur la base des établissements ouverts dans les 6 prochains mois

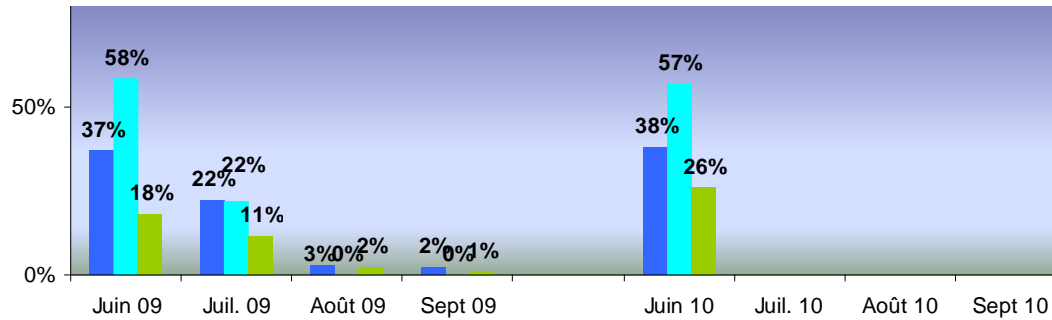


* : Attention le nombre d'observations est faible

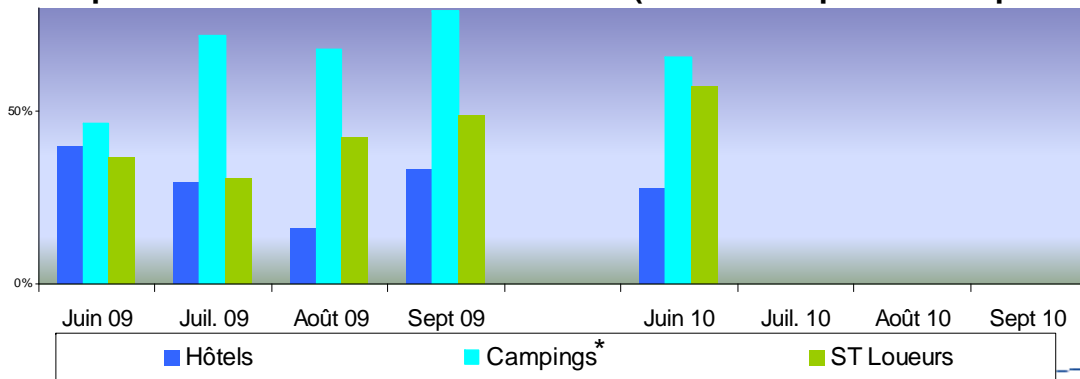
Intentions de recrutement de permanents à 12 mois



Intentions de recrutement de saisonniers à 2 mois

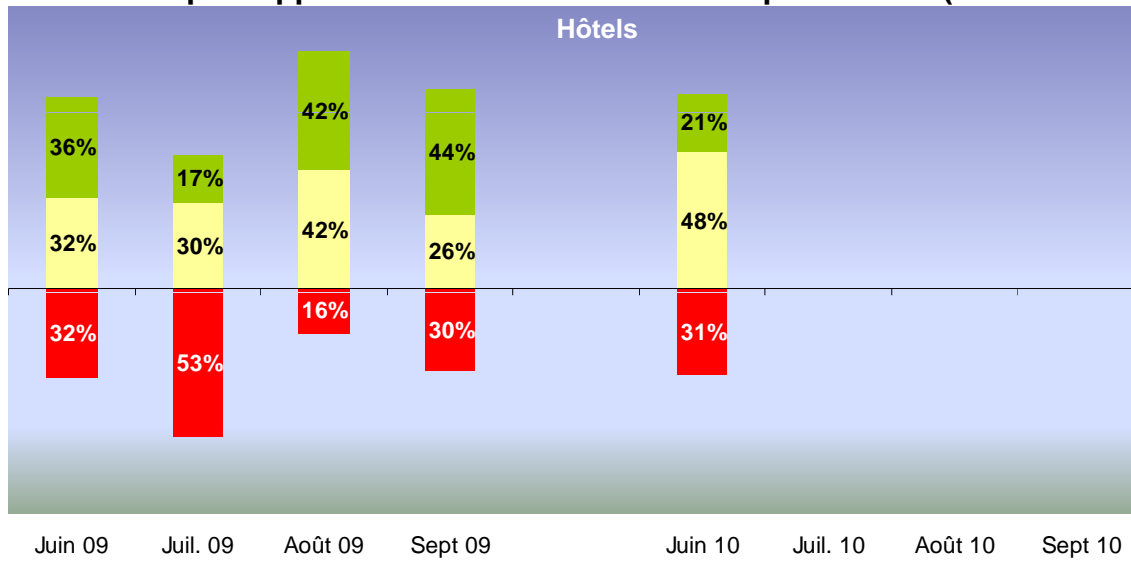


Perception de l'avenir de l'établissement (solde des optimistes – pessimistes)

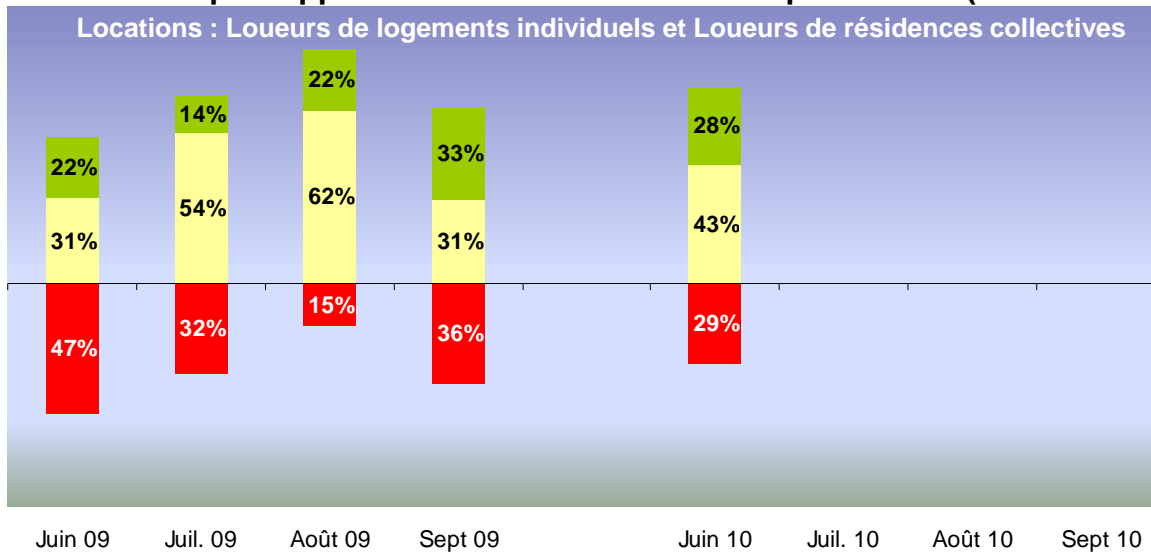


* : Attention le nombre d'observations est faible

Niveau d'activité par rapport au même mois de l'année précédente (distribution en %)⁽¹⁾

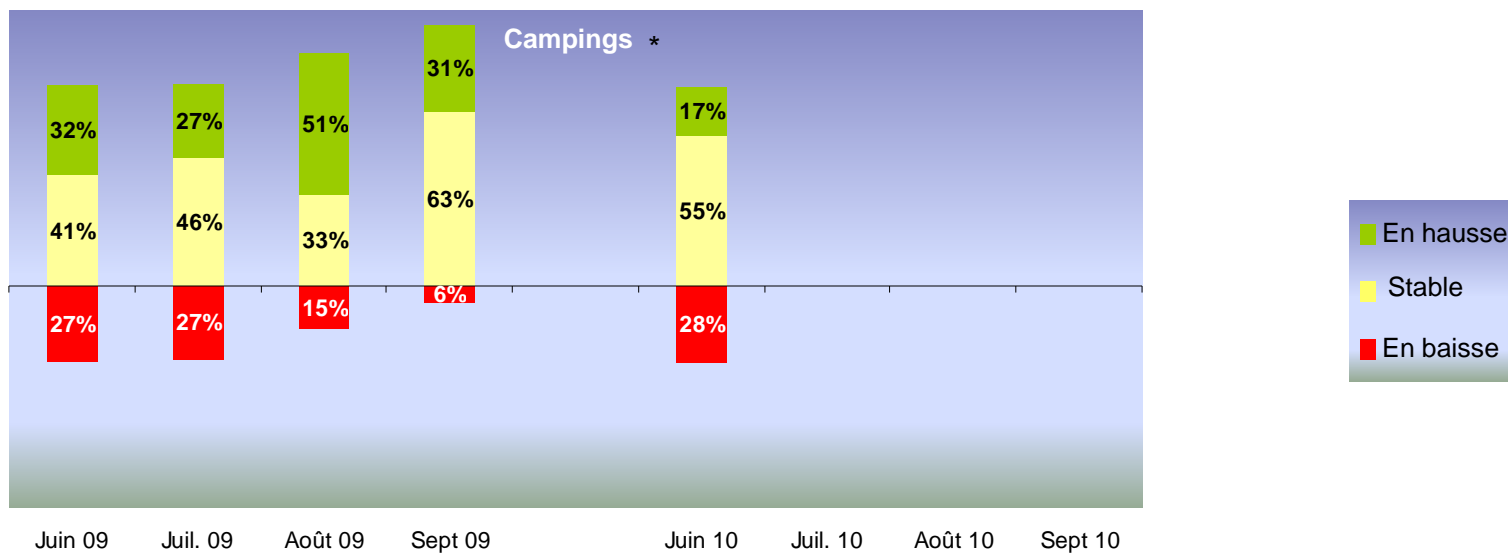


Niveau d'activité par rapport au même mois de l'année précédente (distribution en %)⁽¹⁾



(1) Pour le dernier mois présenté à droite, il s'agit d'une tendance alors que le mois n'est pas terminé

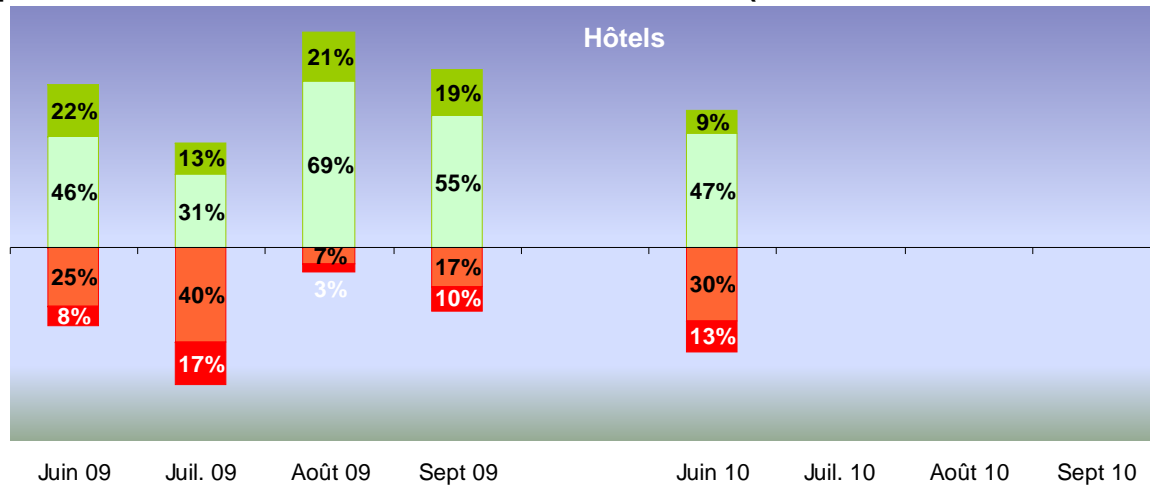
Niveau d'activité par rapport au même mois de l'année précédente (distribution en %) ⁽¹⁾



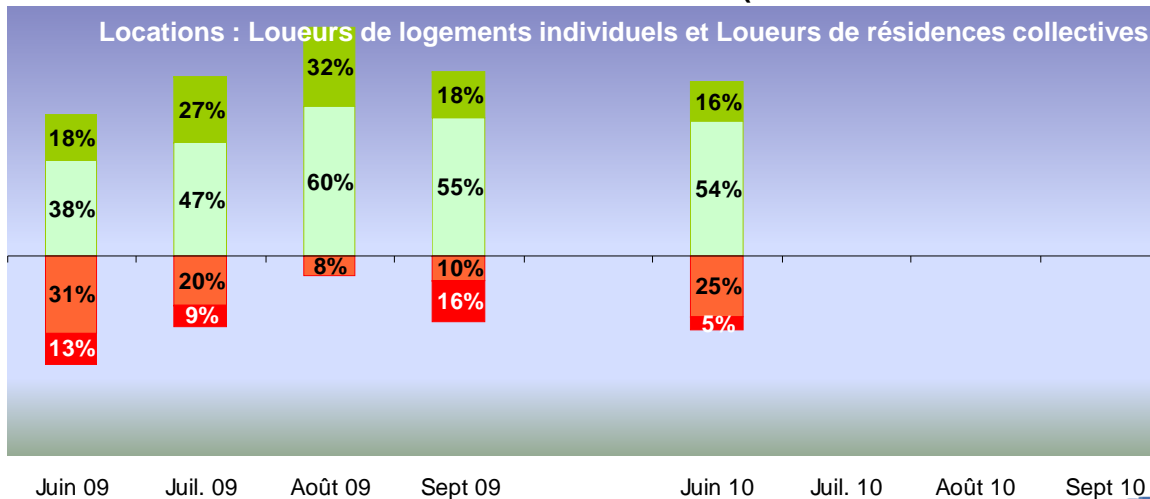
* : Attention le nombre d'observations est faible

(1) Pour le dernier mois présenté à droite, il s'agit d'une tendance alors que le mois n'est pas terminé

État d'esprit des établissements sur leur niveau d'activité (distribution de la satisfaction en %)⁽¹⁾

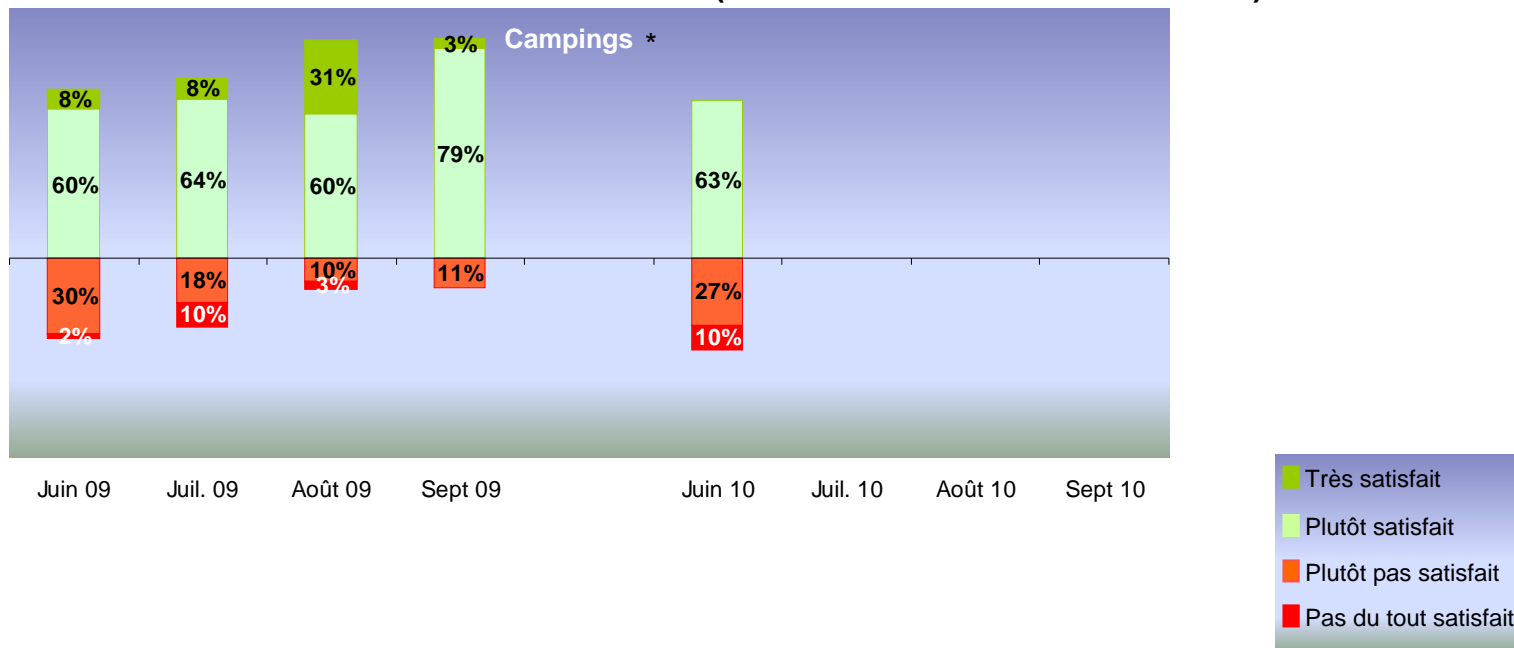


État d'esprit des établissements sur leur niveau d'activité (distribution de la satisfaction en %)⁽¹⁾



(1) Pour le dernier mois présenté à droite, il s'agit d'une tendance alors que le mois n'est pas terminé

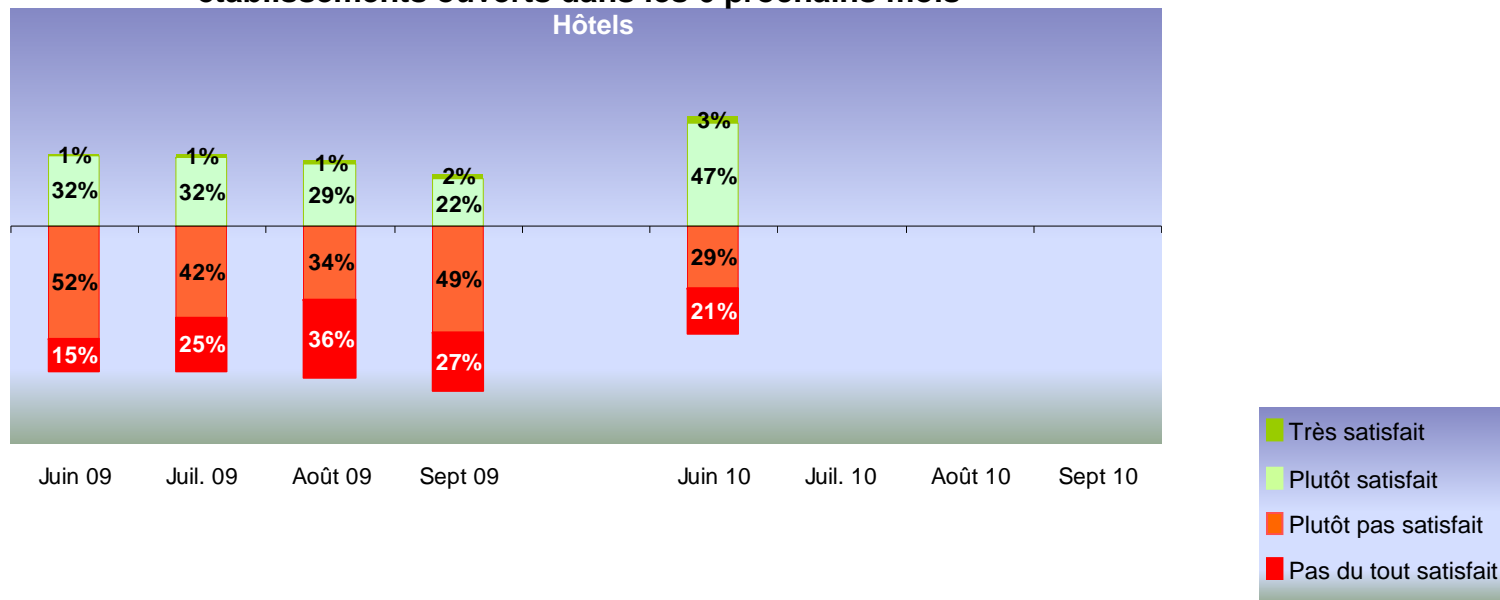
État d'esprit des établissements sur leur niveau d'activité (distribution de la satisfaction en %)⁽¹⁾



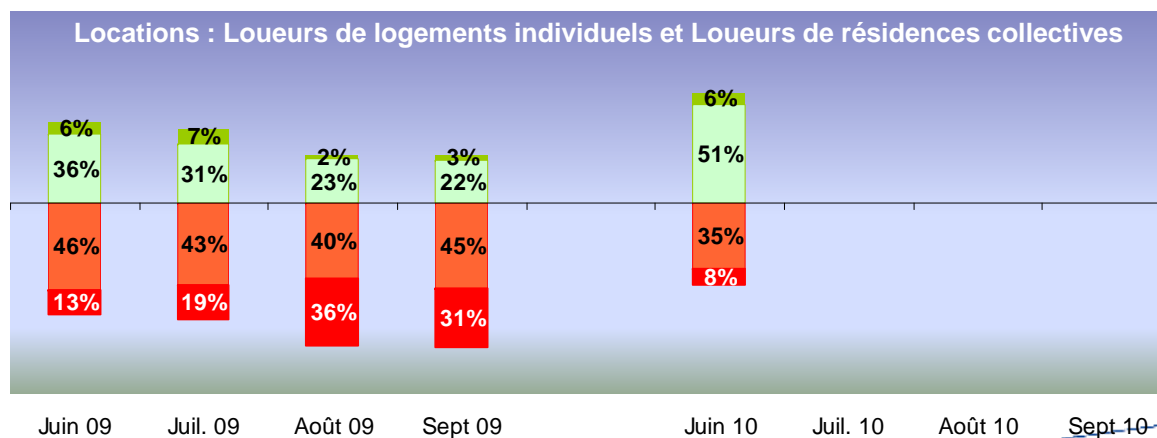
* : Attention le nombre d'observations est faible

(1) Pour le dernier mois présenté à droite, il s'agit d'une tendance alors que le mois n'est pas terminé

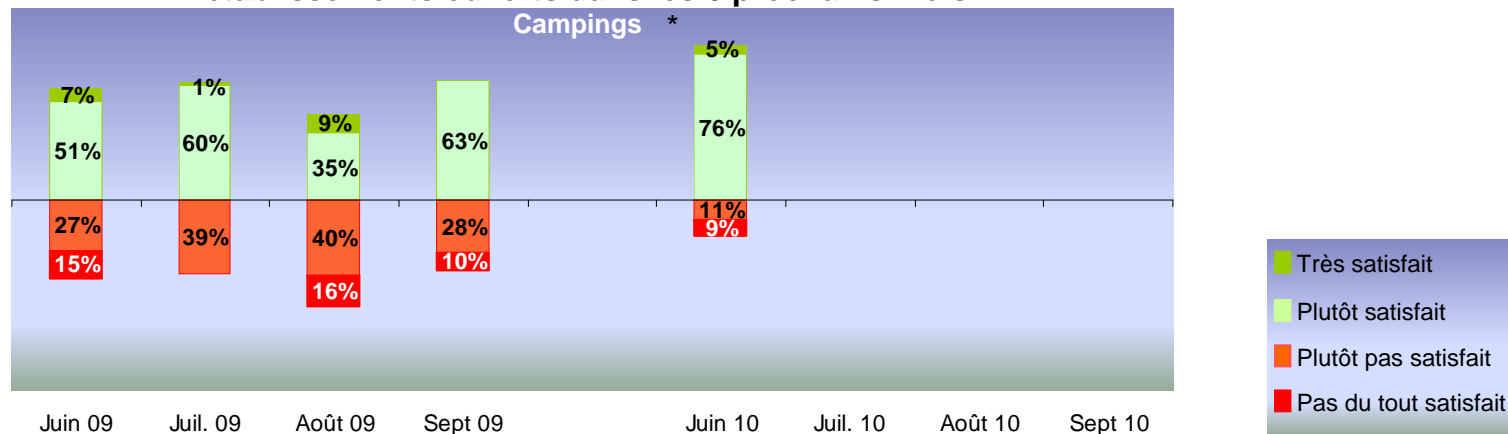
Perception du niveau des réservations à 6 mois (distribution de la satisfaction en %) sur la base des établissements ouverts dans les 6 prochains mois



Perception du niveau des réservations à 6 mois (distribution de la satisfaction en %) sur la base des établissements ouverts dans les 6 prochains mois

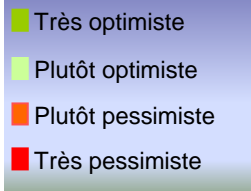
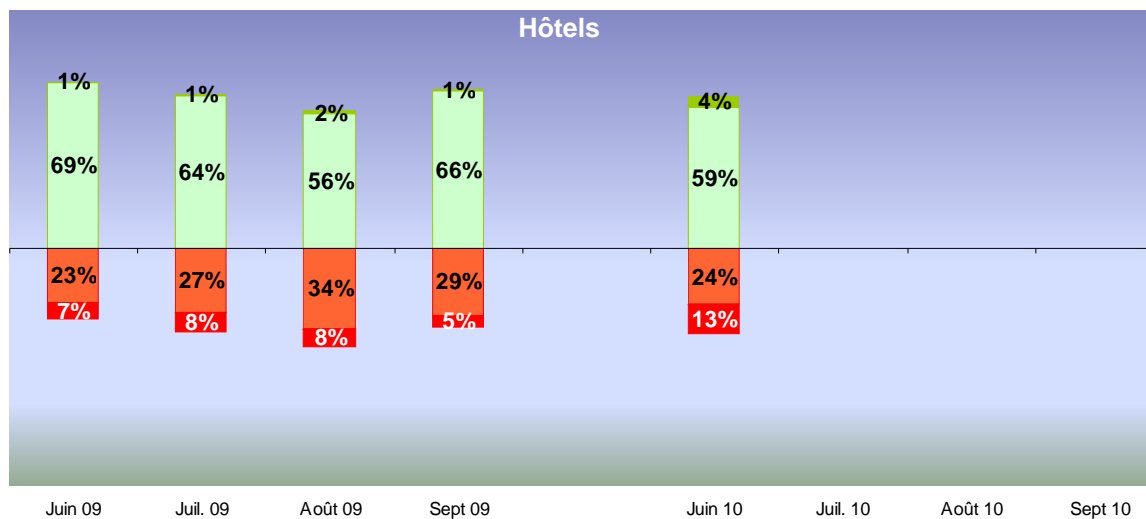


Perception du niveau des réservations à 6 mois (distribution de la satisfaction en %) sur la base des établissements ouverts dans les 6 prochains mois

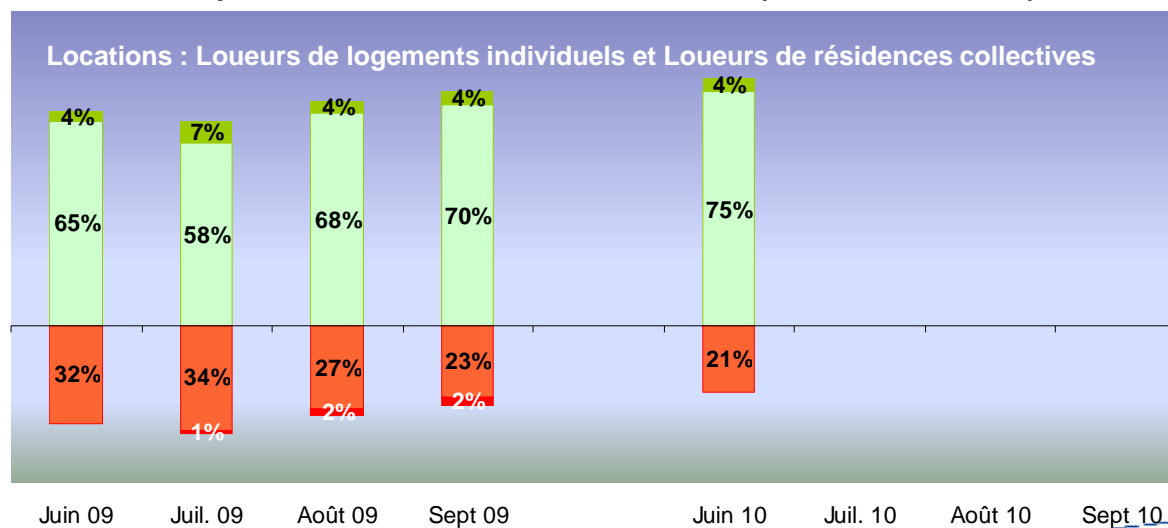


* : Attention le nombre d'observations est faible

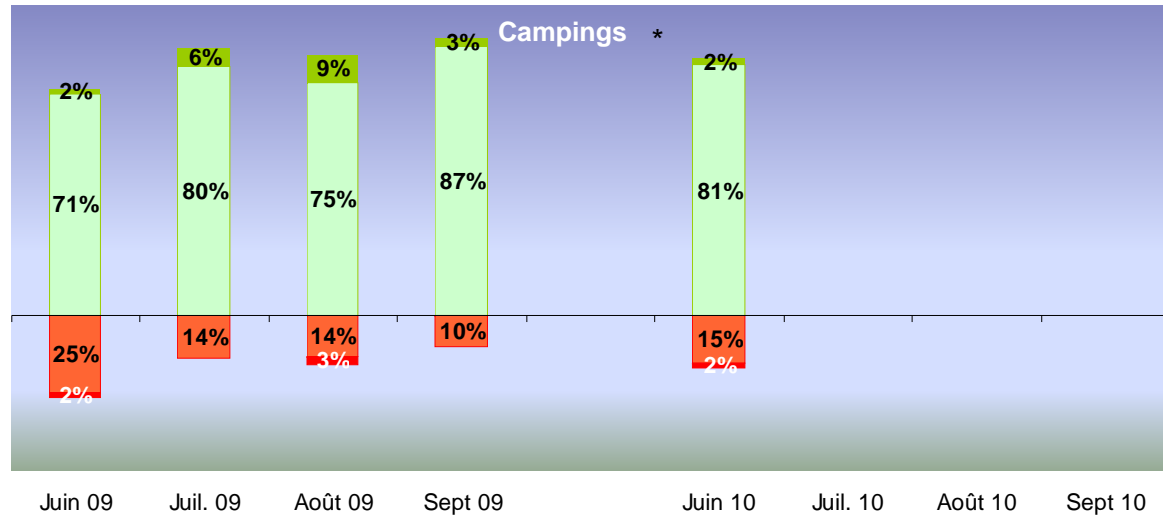
Perception de l'avenir de l'établissement (distribution en %)



Perception de l'avenir de l'établissement (distribution en %)



Perception de l'avenir de l'établissement (distribution en %)



* : Attention le nombre d'observations est faible



Note méthodologique

ATOOUT France a souhaité mettre en place un Baromètre de Conjoncture Touristique. Ce baromètre est constitué de deux volets:

- **Un volet « demande »** : mesure mensuelle des voyages effectués et des intentions de départ des Français ainsi que des étrangers en provenance des 5 premiers marchés européens (Royaume-Uni, Allemagne, Belgique, Pays-Bas, Italie) par grande zone touristique française de destination, mode de transport, type d'hébergement, durée de séjour, canal de distribution de l'offre. Le budget consacré aux séjours est lui aussi collecté.
- **Un volet « offre »** : mesure de la perception mensuelle de l'activité récente, en cours et à venir et des intentions de recrutement pour quatre catégories de professionnels du tourisme : hôteliers, gestionnaires de campings, loueurs de résidences ou de logements individuels et restaurateurs .

TNS Sofres a été chargée de la mise en œuvre de ce Baromètre

TNS Sofres met en œuvre le Baromètre de Conjoncture Touristique selon la méthodologie suivante :

■ OFFRE

- Recueil par téléphone.
- Panel d'établissements représentatif France entière : hôtels, campings, locations (résidences de tourisme, villages de vacances, auberges de jeunesse, meublés de tourisme, gîtes et chambres d'hôtes), restaurants (avec fréquentation touristique). Entre 450 et 1100 établissements interrogés chaque mois.
 - L'interrogation correspondant à la présente vague a eu lieu du 1er au 9 juin 2010,
 - 848 établissements interrogés
- Les résultats **présentés dans ce rapport** concernent spécifiquement les établissements **situés en Espace Littoral** de ce panel : hôtels, campings et locations (résidences de tourisme, villages de vacances, auberges de jeunesse, meublés de tourisme, gîtes et chambres d'hôtes).
 - 182 établissements au mois de juin