

Résumé

Au global

Demande : pratiques de décembre 2009, intentions pour janvier et février 2010

Offre : bilan du mois de décembre 2009, perspectives pour janvier 2010 et au-delà

En décembre l'activité a été soutenue, et cela se vérifie tant dans les déclarations positives des professionnels qu'en observant les différents marchés : la clientèle française a été plus présente que l'année dernière et les clientèles étrangères, au global, se sont maintenues

- On notera de fortes disparités selon les clientèles étrangères : embellie nette pour les Néerlandais et pour les Britanniques (ces derniers confirmant, même si à un niveau moindre leurs prévisions faites en novembre) ; a contrario, Belges et Italiens ne sont pas au rendez-vous, les Allemands se maintenant au niveau de l'année dernière

Les perspectives de janvier 2010 sembleraient proches de celles de l'année passée :

- Pour les hôteliers et les loueurs collectifs les taux de réservation sont similaires à ceux de janvier 2009, ils sont supérieurs pour les loueurs individuels. Malgré tout l'état d'esprit des professionnels est plutôt au pessimisme, les intempéries de début de mois ne favorisant pas la mobilité...
 - La clientèle française se maintiendrait, les clientèles étrangères étant plutôt attendues en hausse, sous l'influence principale des Britanniques et dans une moindre mesure des Néerlandais, mais il faut toutefois tenir compte du caractère incertain des intentions, d'un volant d'indécis, et des décisions de dernière minute (liées notamment à la météo pour ce mois)

Les prévisions pour le mois de février 2010 sembleraient meilleures que l'an passé :

- Même si pour les hôteliers et les loueurs les taux de réservation sont relativement similaires à ceux de 2009,
 - La clientèle Française, comme l'ensemble des clientèles étrangères, Allemagne exceptée, seraient plus présentes.

La demande

Nombre total de nuitées réalisées ou projetées en France en 2010 (ou 2009), versus 2009 (ou 2008) (en milliers)

	France	ST 5 pays	Allemagne	Belgique	Royaume-Uni	Italie	Pays-Bas
Réalisations							
déc-09	63 750 (+12%)	8 867 (+2%)	2 223	736	2 076	2 663	1 169
déc-08	56 775	8 707	2 085	1 242	1 624	3 137	619
Intentions							
janv 2010	54 722 (+1%)	10 191 (+14%)	2 485	1 556	2 451	2 485	1 216
janv 2009	54 269	8 909	2 606	1 369	1 687	2 246	1 001
fev 2010	59 085 (+40%)	11 310 (+36%)	2 813	1 393	2 898	3 076	1 130
fev 2009	42 319	8 338	3 152	1 069	857	2 429	830

Les résidents des 5 pays étrangers

* La demande étrangère en France apparaît en décembre 2009, en termes de nuitées, stable par rapport à celle de décembre 2008 (+2%) sur le cumul des 5 pays étudiés : stabilité de la mobilité vers la France et des durées de séjours. Mais cette stabilité masque des disparités selon les nationalités : baisse des nuitées belges et italiennes, hausse des nuitées néerlandaises et britanniques par rapport à décembre 2008. Les prévisions faites en novembre laissent escompter plutôt une hausse des nuitées comparativement aux prévisions de l'année dernière. Les évolutions s'avèrent donc moins favorables que prévu (surtout pour les Italiens et les Allemands) : 14% de surestimation des pratiques pour 2009 contre une sous-estimation de 6% en 2008, en pleine crise.

Si la dépense moyenne par voyage est en baisse significative sur le cumul des 5 pays, la dépense totale en France est quant à elle plutôt stable ou maintenue (-5%) grâce à un peu plus de voyages faits en France. Les dépenses totales des Néerlandais augmentent sous l'influence conjuguée de 2 facteurs, mobilité vers la France plus élevée qu'en décembre 2008, allongement des durées de séjour ; en revanche les dépenses totales des Belges sont en baisse sous l'influence d'une moindre mobilité vers la France et de séjours plus courts. Les dépenses totales restent relativement stables pour les autres nationalités même si on peut noter une baisse de la dépense moyenne par séjour sur chacun des pays.

* On s'attend pour janvier 2010 à une situation plutôt en hausse (+14% en nuitées) sur le cumul des 5 pays européens étudiés avec une situation favorable chez les Britanniques et les Néerlandais (nuitées en hausse) alors qu'on aurait plutôt un maintien des nuitées pour les autres pays. L'an dernier, le niveau des réalisations, mesuré en février 2009, avait été celui des intentions affichées en décembre 2008.

* Les perspectives pour février 2010 seraient à la hausse globale des nuitées par rapport à février 2009 (+36%), et ce pour toutes les clientèles, surtout les Britanniques, à l'exception des Allemands, qui tendraient à venir un peu moins que l'année dernière (mobilité en hausse chez tous sauf l'Allemagne). Notons qu'en 2009, les intentions pour février et les pratiques in fine avaient été très proches.

Les Français

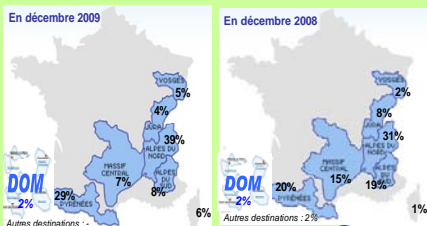
* Au mois de décembre 2009 on a enregistré un volume de nuitées des Français en France en hausse significative de 12% par rapport à celui de décembre 2008, du fait d'un taux de départ plus important, et ce avec une relative stabilité des durées de séjour. Ce résultat est supérieur de 17% à ce qui était attendu lors de la déclaration en novembre des intentions pour décembre, alors qu'en 2008, en pleine crise, les réalisations ne l'avaient emporté que de 4% sur les intentions. Les dépenses totales sont également en progression significative de 12% du fait de la hausse du nombre de voyages et de nuitées réalisés en France, avec une dépense moyenne par séjour stable.

* Les perspectives relatives aux nuitées annoncées en décembre pour janvier 2010 seraient proches de celles de l'année dernière pour les Français : taux de départ stable (aussi bien vers la France que toutes destinations confondues), nombre de voyages vers la France par partant lui aussi stable et durées de séjour stables également. Il est à noter que l'an dernier les intentions de nuitées sous-estimaient de 7% le volume de nuitées réalisé in fine en janvier.

* En février 2010, les perspectives seraient en hausse par rapport à celles de l'année dernière pour les Français : taux de départ en France en hausse, avec un nombre de voyages vers la France par partant stable mais des durées de séjour plus longues. Il est à noter que l'an dernier les intentions de nuitées sous-estimaient de 12% le volume de nuitées réalisé in fine en février.

Focus sur...

... la structure des séjours à la montagne des français selon les massifs, réalisée en déc. 2009 versus déc. 2008



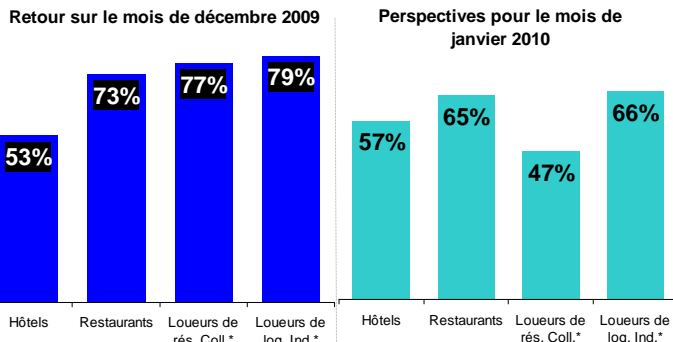
Si les Pyrénées, les Alpes du Nord et les Vosges ont attiré davantage les résidents français en décembre 2009 qu'en décembre 2008, c'est au détriment du Massif Central, des Alpes du Sud et du Jura qui voient leurs parts de marché diminuer chacun quasiment de moitié.

L'activité

Retour sur le mois de décembre 2009

Les restaurateurs, qui avaient enregistré un fléchissement le mois dernier, retrouvent en décembre un niveau d'activité en progression ou stable par rapport à l'an passé, plus proche du niveau d'activité des loueurs. Nettement plus en retrait, les hôteliers sont dans une situation encore un peu difficile.

% des professionnels déclarant une activité en hausse ou stable par rapport au même mois de l'année précédente

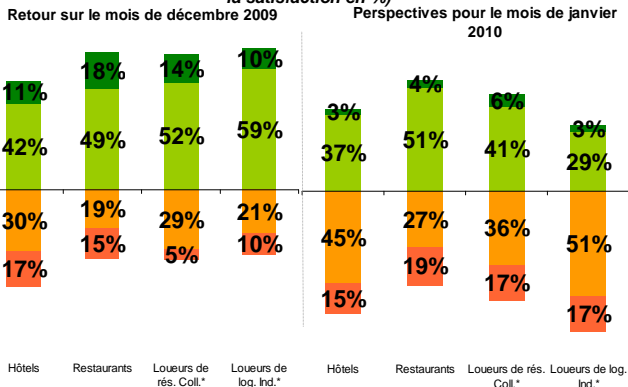


Perspectives pour le mois de janvier 2010

Si globalement l'état d'esprit des professionnels était plutôt positif, voire très positif pour l'activité de décembre, il devient plutôt morose pour les perspectives d'activité de janvier 2010.

Toutes les catégories de professionnels, à l'exception des restaurateurs, se déclarent en effet plus fréquemment insatisfaites que satisfaites de l'activité du mois, notamment les loueurs de logements individuels qui sont seulement 32% à se déclarer satisfaits des perspectives de janvier 2010, en forte baisse par rapport au mois précédent.

État d'esprit des établissements sur leur niveau d'activité (distribution de la satisfaction en %)

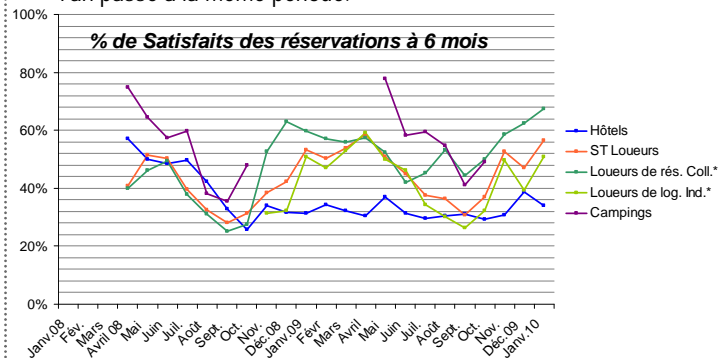


L'avenir

Les réservations

Le taux de réservation déclaré pour le mois suivant se maintient à un niveau similaire à celui de l'année dernière à la même époque dans l'hôtellerie, avec 18% de chambres déjà réservées pour février 2010. Il est relativement stable dans la location individuelle à 32%. Pour la location collective, il est passé de 51% déclaré en janvier 2009 à 56% en janvier 2010.

Les perspectives concernant les réservations à 6 mois sont préoccupantes pour l'hôtellerie qui affiche plus d'insatisfaits que de satisfaits, quasiment comme l'année dernière. En revanche la location collective affiche un taux de satisfaction des réservations à 6 mois plus élevé (67%), en progression par rapport à l'année dernière à la même période. Avec 51% de satisfaits, la location individuelle affiche une situation intermédiaire, stable par rapport à l'an passé à la même période.



La confiance en l'avenir

Pour tous, la confiance en l'avenir de son établissement est très présente, avec des taux approchant les 70%, en hausse ou stable par rapport à janvier 2009, mais en baisse ou stable selon les professionnels par rapport à décembre 2009.

Elle se maintient chez les restaurateurs, avec 69% d'optimistes. D'ailleurs 29% des restaurateurs envisagent de recruter du personnel permanent (vs 21% en janvier 2009). Elle se maintient aussi chez les loueurs individuels avec 74% d'optimistes, mais fléchit chez les loueurs de résidences collectives avec 67% d'optimistes (vs 78 en déc.2009). Si la confiance des hôteliers baisse aussi de 10 points ce mois-ci par rapport à décembre 2009, avec 66% d'optimistes, ce taux est toutefois en hausse par rapport à l'an passé (vs 59%), 15% des établissements envisageant de recruter des permanents dans l'année.

Note méthodologique : ATOUT FRANCE a confié à TNS Sofres la mise en place d'un Baromètre de Conjoncture Touristique constitué de deux volets :

Un volet « demande » : mesure mensuelle des voyages effectués et des intentions de départ des Français ainsi que des étrangers en provenance des 5 premiers marchés européens (Royaume-Uni, Allemagne, Belgique, Pays-Bas, Italie). Dans chaque pays émetteur, un échantillon de 3000 individus représentatif des internautes de 15 à 65 ans est interrogé par Internet chaque mois. Les résultats sont extrapolés à l'ensemble des individus âgés de 15 à 65 ans. L'interrogation correspondant à la présente vague a eu lieu du 1er au 12 janvier 2010.

Un volet « offre » : mesure de la perception mensuelle de l'activité récente, en cours et à venir et des intentions de recrutement pour quatre catégories de professionnels du tourisme : hôteliers, gestionnaires de campings, loueurs de résidences ou de logements individuels et restaurateurs. Entre 450 et 1100 établissements sont interrogés par téléphone chaque mois (555 au mois de janvier, interrogés du 4 au 11 janvier 2010).