

# Baromètre Mensuel de Conjoncture Touristique d'offre auprès des professionnels français des secteurs de l'hébergement et de la restauration

## Zoom Montagne sur l'hôtellerie et la location

Bilan des mois de janvier à avril 2009

Perception de décembre 2009

Perspectives à compter de janvier 2010

Pour **décembre 2009, en zone montagne** l'activité a été **bonne** pour le secteur de **la location** (loueurs de logements individuels et collectifs) avec **80% des établissements** déclarant un taux d'activité stable ou en hausse par rapport à décembre 2008, même si 70% d'entre eux l'ont trouvé stable. Rappelons que décembre 2008 avait été marquée par une activité particulièrement favorable. L'activité a également été plutôt bonne **dans l'hôtellerie** avec 63% de déclarations de stabilité ou de hausse par rapport à l'année dernière, ce qui est un peu mieux que ce qui était prévu le mois dernier. De ce fait, **l'état d'esprit** des hôteliers et des loueurs pour **décembre 2009** est majoritairement **positif** : respectivement 59% et 68% se déclarent satisfaits.

Les **perspectives** pour **janvier 2010** sont en revanche **préoccupantes** pour le secteur de **la location** avec **52% des établissements** prévoyant une **activité en baisse** par rapport à janvier 2009. Si elles paraissent meilleures **dans l'hôtellerie**, avec 66% des établissements prévoyant une activité stable ou en hausse par rapport à l'an passé, les perceptions de baisse n'en sont pas moins deux fois plus importantes que celles de hausse, et au final 54% des hôteliers se déclarent insatisfaits de l'activité de ce mois de janvier. Quant aux loueurs, ils sont 64% à être insatisfaits du niveau d'activité de ce début d'année.

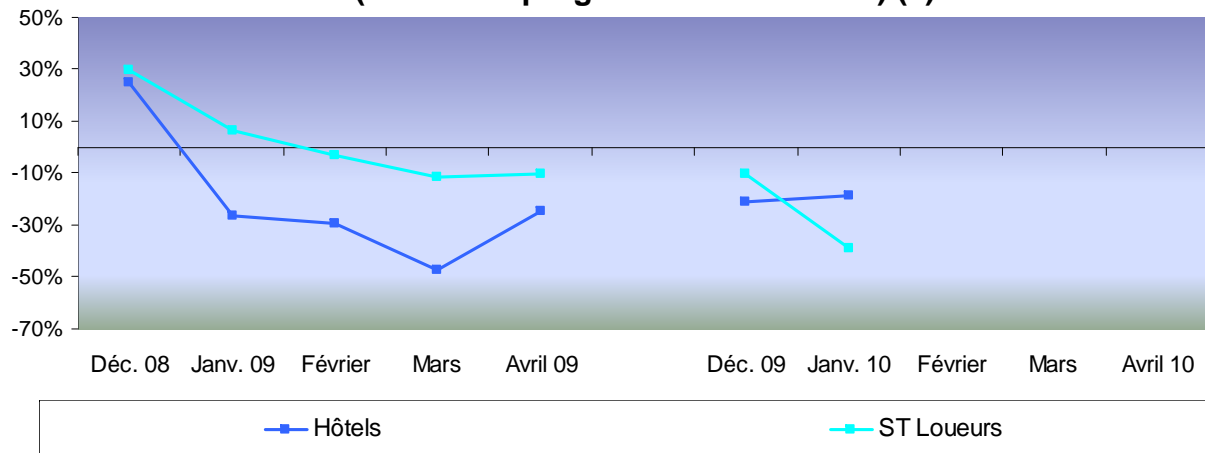
**Le taux de réservation déclaré en janvier** pour le mois de **février 2010** :

- s'établit **dans l'hôtellerie** à **29%** de chambres occupées, quasiment comme l'année dernière à la même période (27%);
- s'élève à **66%** de lits réservés **chez les loueurs** (vs 59% en janvier 2009).

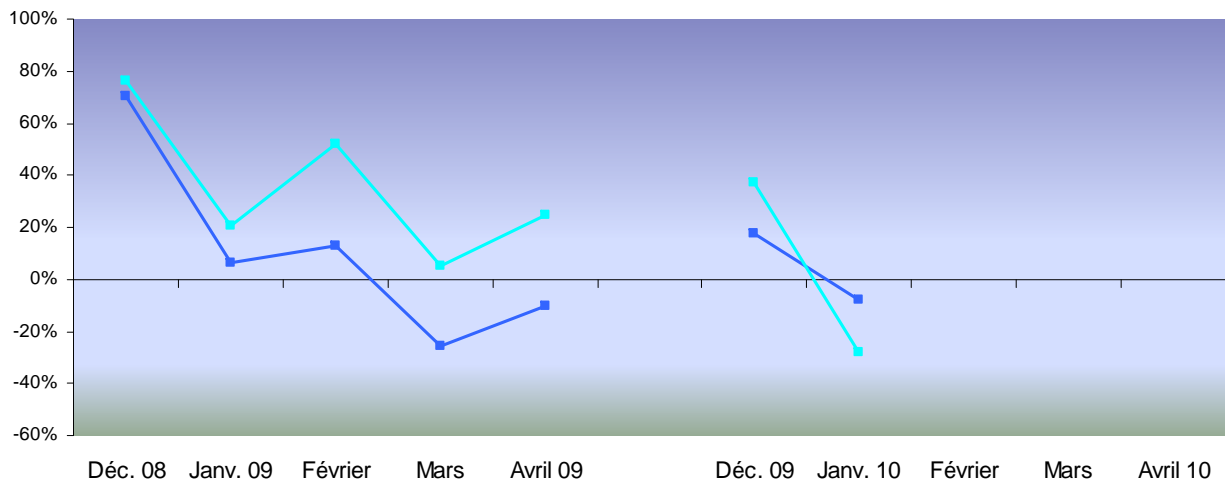
**Pour les 6 prochains mois, les perspectives vis-à-vis des niveaux de réservation** semblent plutôt **préoccupantes pour les hôteliers** : à peine un hôtelier sur 3 se déclare satisfait des réservations à 6 mois comme c'était déjà le cas en janvier 2009. En revanche plus d' **un loueur** (collectif et individuel) **sur deux en est satisfait** ; il en était également déjà de même l'année passée à la même période.

**15% des hôteliers** déclarent avoir **l'intention de recruter du personnel permanent dans les 12 mois** (vs 3% l'an passé). **Le recrutement chez les loueurs** est, comme l'année dernière, **très faible**. Les intentions de **recrutement de saisonniers à 2 mois** s'élèvent à **3% chez les hôteliers** (vs 6% l'année dernière), le plein de recrutement semblant avoir déjà été fait à cette période de la saison hivernale. Quant **aux loueurs**, la tendance semblerait avoir été décalée d'un mois par rapport à l'an passé avec une hausse des embauches de saisonniers (**12%** contre 6% en janvier 2009). Peut-être est-ce lié au niveau de réservation plutôt élevé pour février contrastant avec un niveau d'activité sur janvier plutôt insatisfaisant. La **confiance en l'avenir** de son établissement en ce début d'année **fléchit nettement**, même si elle reste **présente** chez **les loueurs comme chez les hôteliers** avec respectivement **62% et 60% de déclarations optimistes** (vs 78% et 72% le mois précédent) . Ces taux sont un peu en deçà des déclarations faites un an auparavant, surtout chez les loueurs.

## Évolution du niveau d'activité par rapport au même mois de l'année précédente (solde des progressions – baisses) (1)



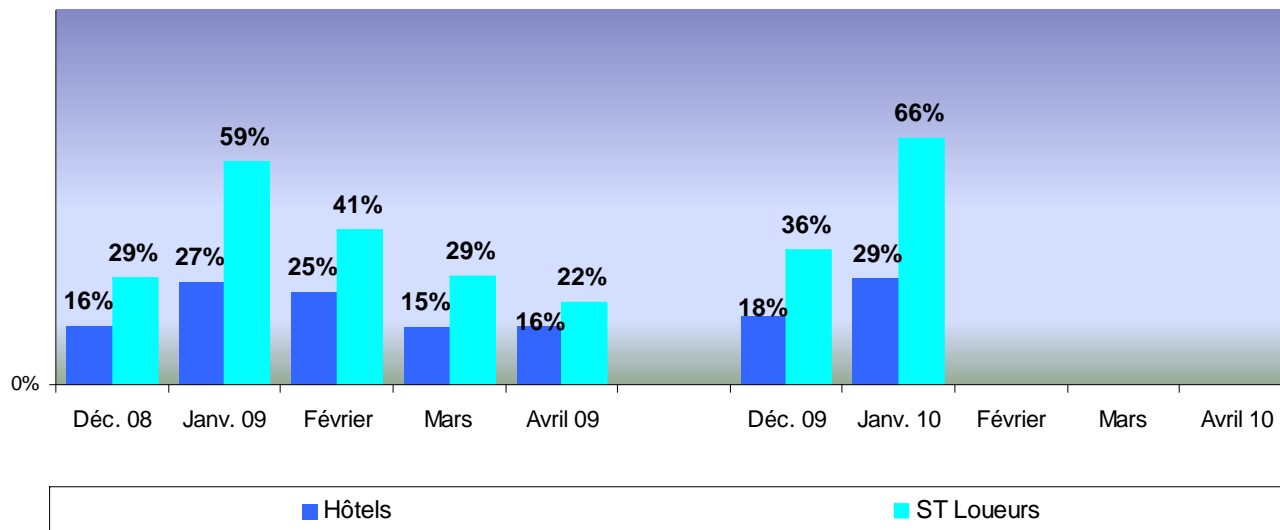
## Évolution de l'état d'esprit des entreprises (solde des satisfaits de l'activité – insatisfaits) (1)



(1) Pour le dernier point à droite, il s'agit d'une tendance alors que le mois n'est pas terminé

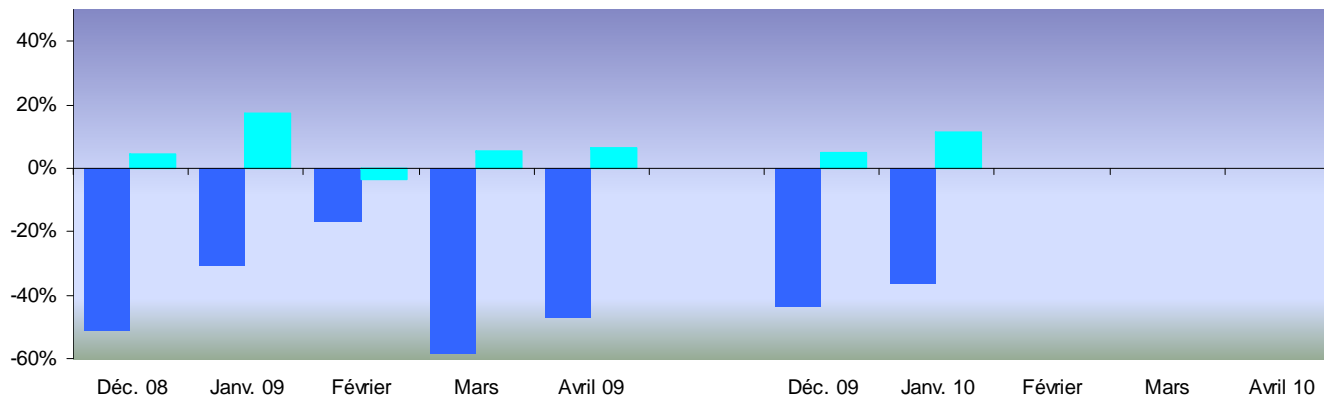
### Taux de réservation pour le mois suivant le mois d'enquête (en nombre de lits)

Mois d'enquête

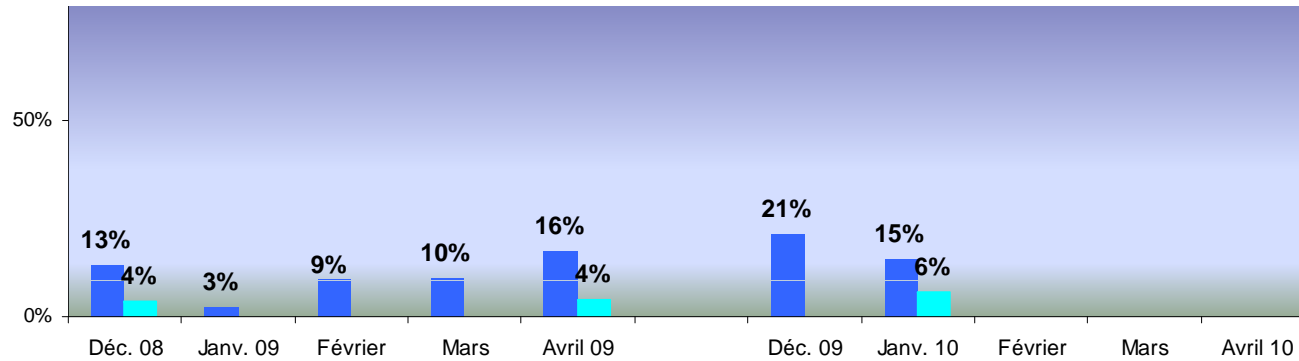


### Perception du niveau des réservations dans les 6 mois suivant le mois d'enquête (solde des satisfaits – insatisfaits) sur la base des établissements ouverts dans les 6 prochains mois

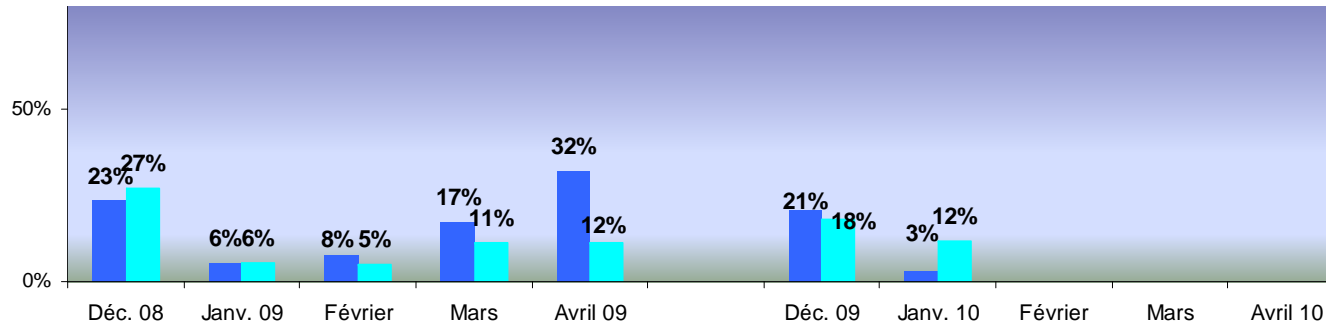
Mois d'enquête



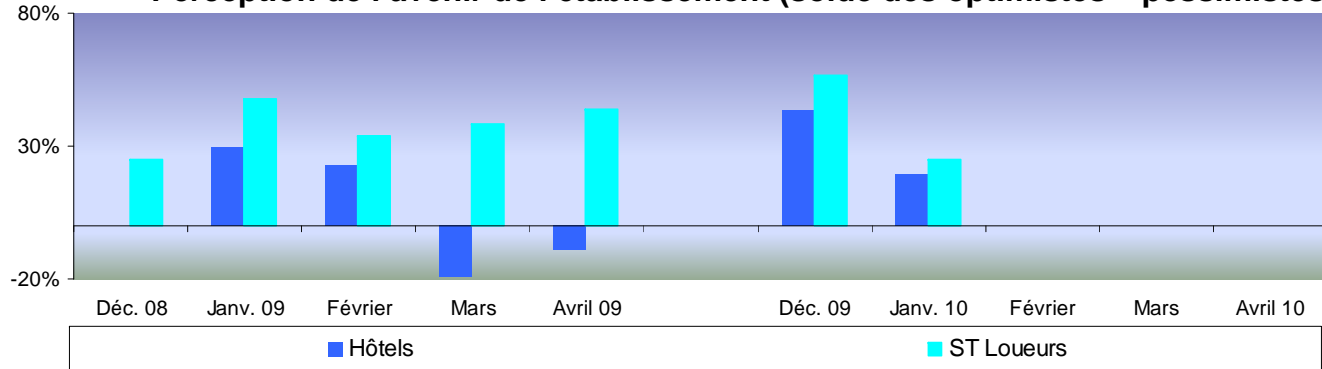
## Intentions de recrutement de permanents à 12 mois



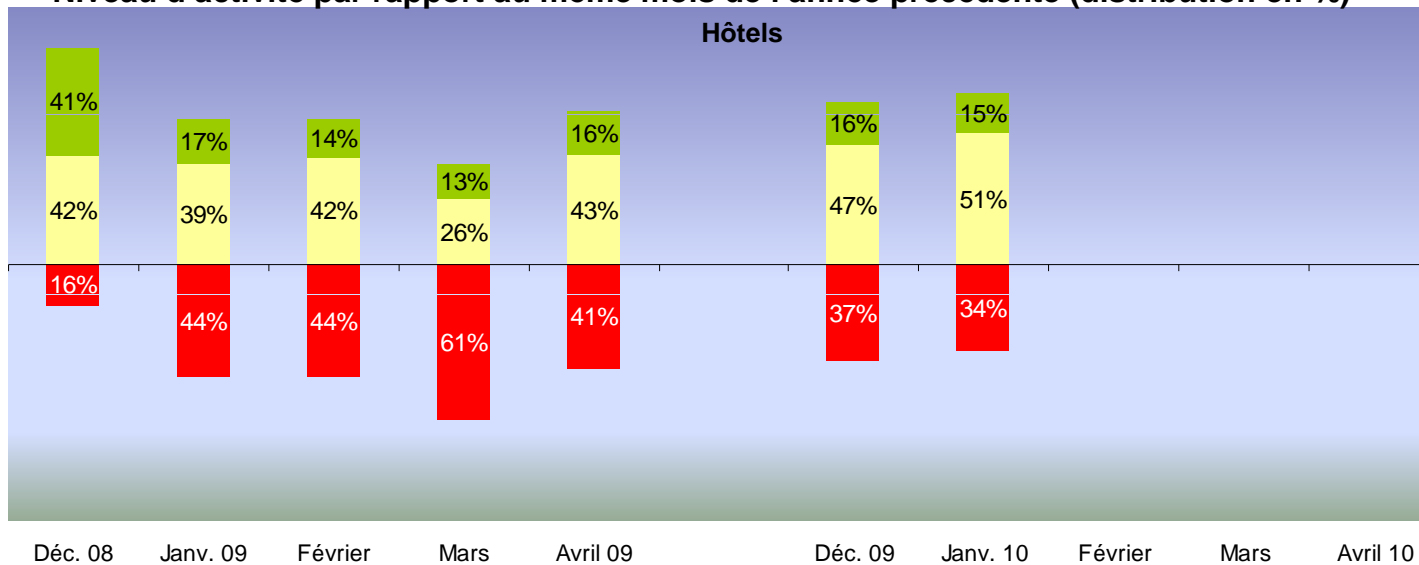
## Intentions de recrutement de saisonniers à 2 mois



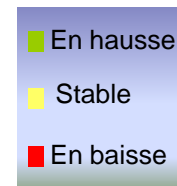
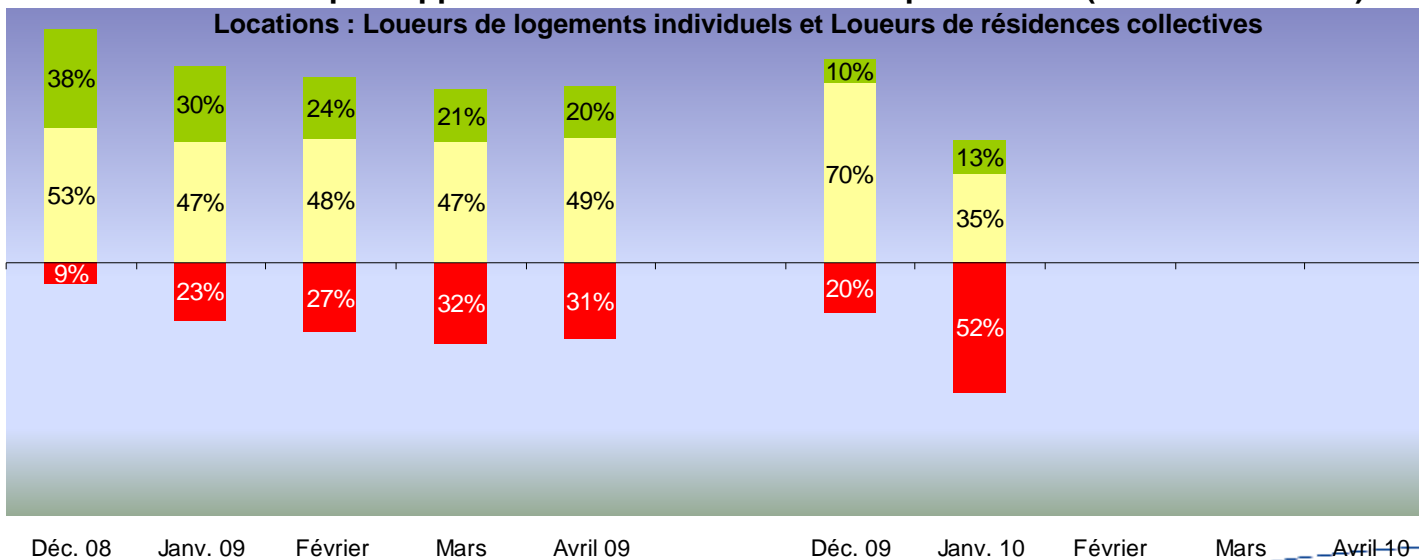
## Perception de l'avenir de l'établissement (solde des optimistes – pessimistes)



## Niveau d'activité par rapport au même mois de l'année précédente (distribution en %) <sup>(1)</sup>

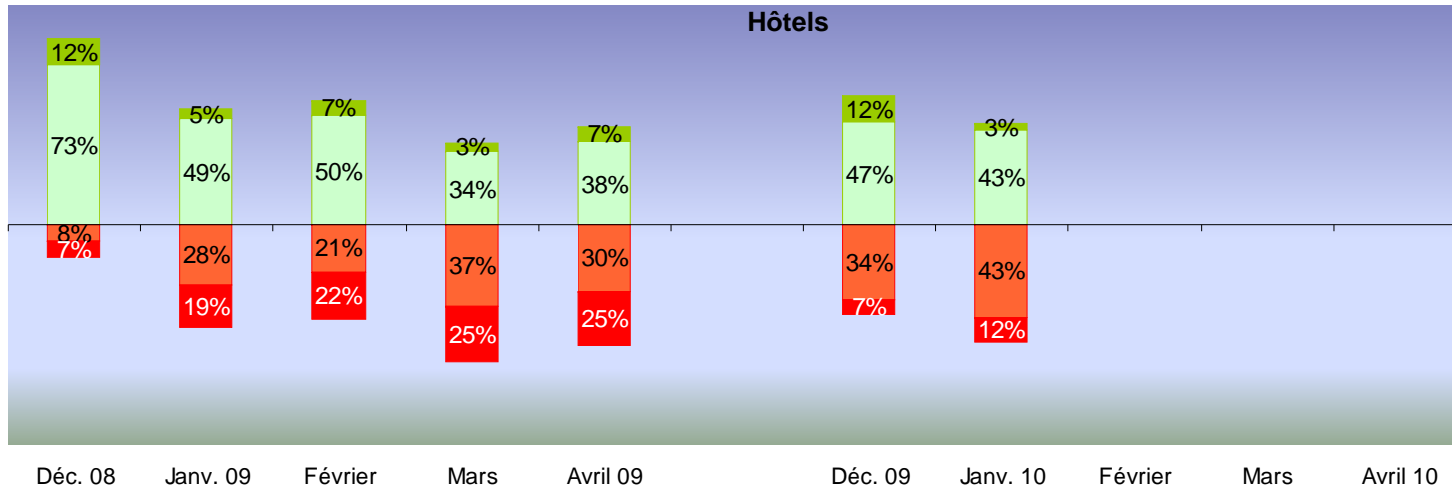


## Niveau d'activité par rapport au même mois de l'année précédente (distribution en %) <sup>(1)</sup>

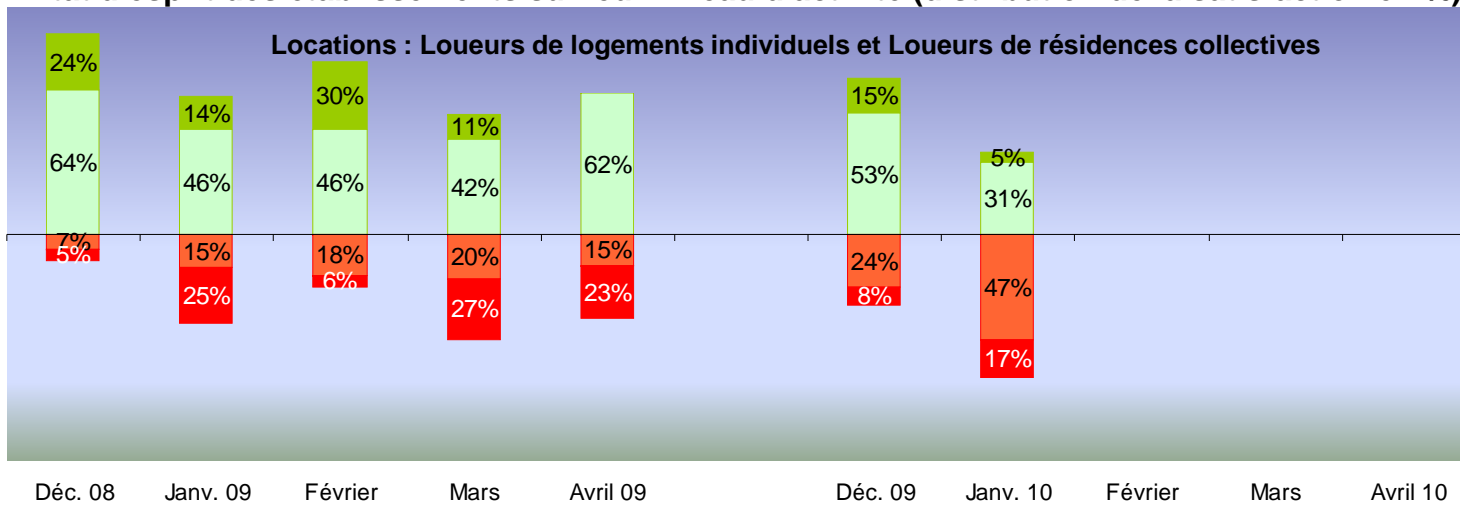


(1) Pour le dernier mois présenté à droite, il s'agit d'une tendance alors que le mois n'est pas terminé

## État d'esprit des établissements sur leur niveau d'activité (distribution de la satisfaction en %) <sup>(1)</sup>

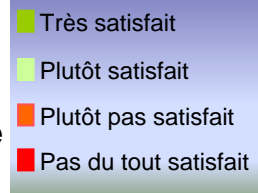
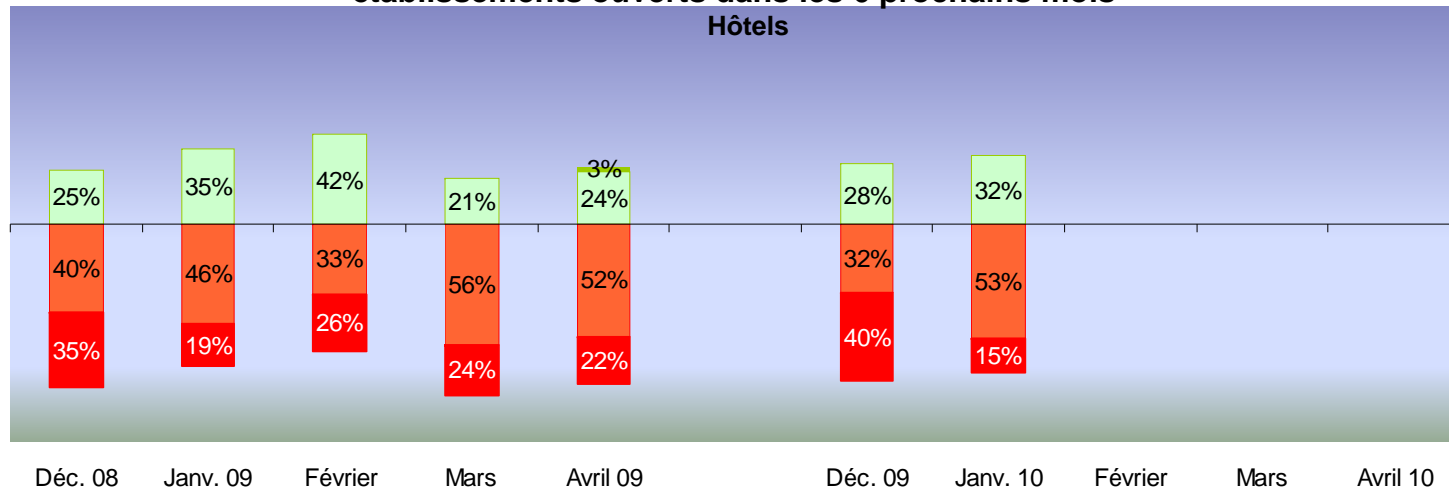


## État d'esprit des établissements sur leur niveau d'activité (distribution de la satisfaction en %)

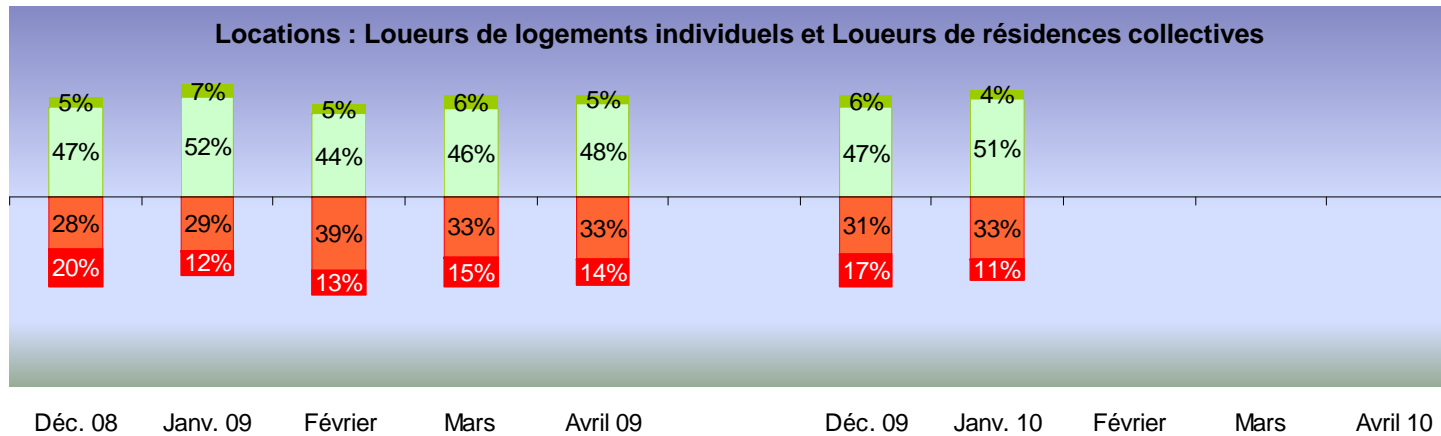


(1) Pour le dernier mois présenté à droite, il s'agit d'une tendance alors que le mois n'est pas terminé

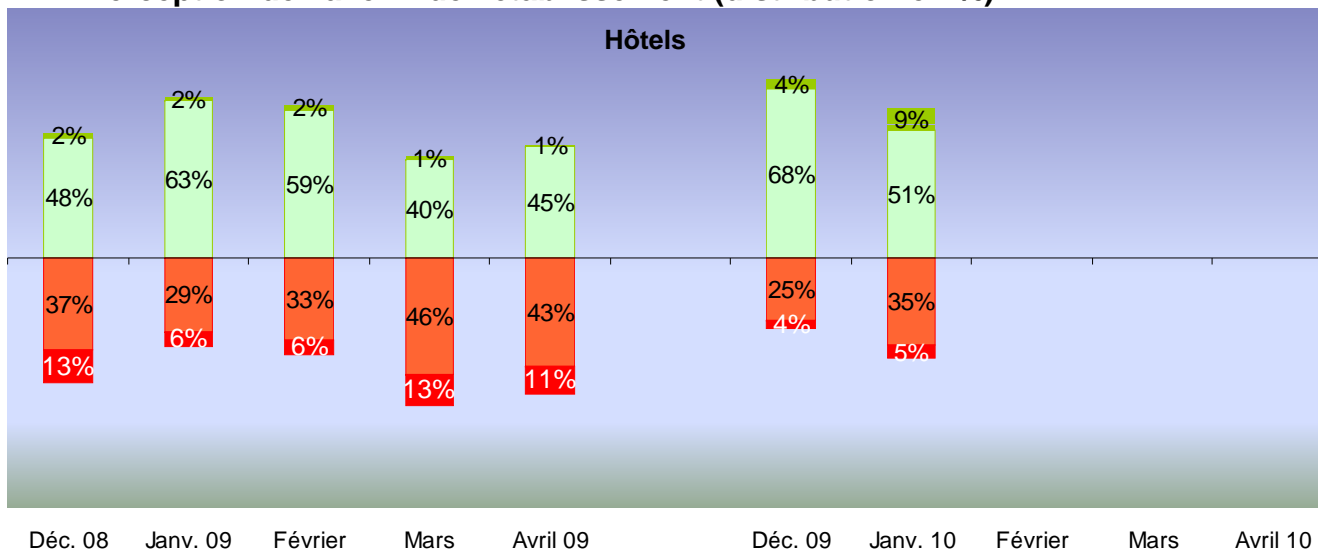
**Perception du niveau des réservations à 6 mois (distribution de la satisfaction en %) sur la base des établissements ouverts dans les 6 prochains mois**



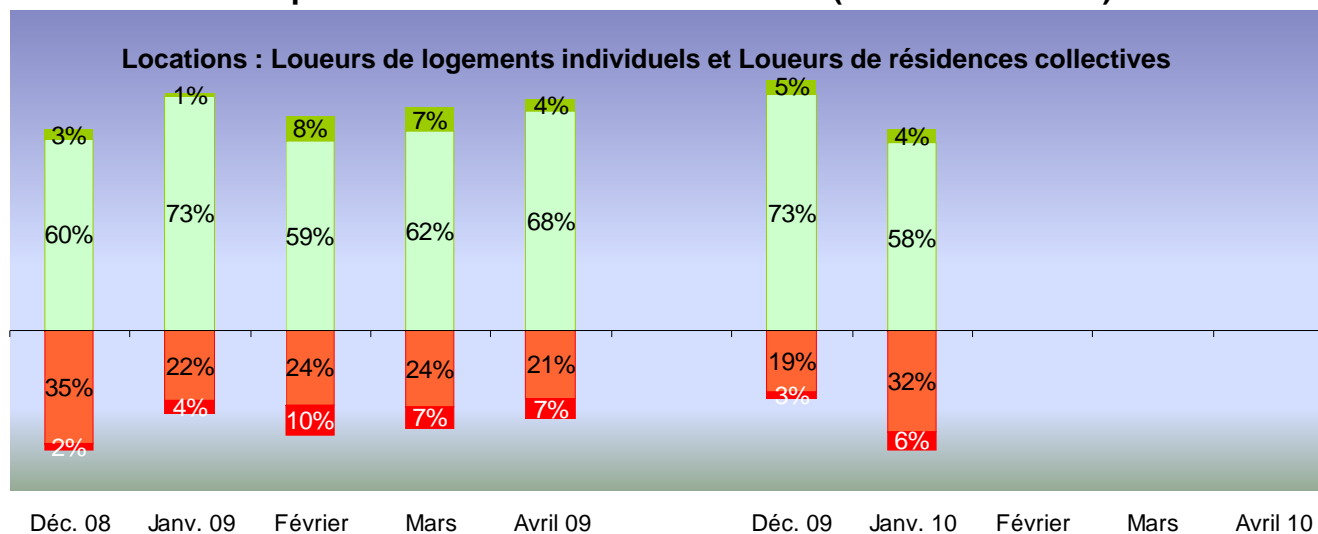
**Perception du niveau des réservations à 6 mois (distribution de la satisfaction en %) sur la base des établissements ouverts dans les 6 prochains mois**



## Perception de l'avenir de l'établissement (distribution en %)



## Perception de l'avenir de l'établissement (distribution en %)





## Note méthodologique

Odit France a souhaité mettre en place un Baromètre de Conjoncture Touristique. Ce baromètre est constitué de deux volets:

- **Un volet « demande »** : mesure mensuelle des voyages effectués et des intentions de départ des Français ainsi que des étrangers en provenance des 5 premiers marchés européens (Royaume-Uni, Allemagne, Belgique, Pays-Bas, Italie) par grande zone touristique française de destination, mode de transport, type d'hébergement, durée de séjour, canal de distribution de l'offre. Le budget consacré aux séjours est lui aussi collecté.
- **Un volet « offre »** : mesure de la perception mensuelle de l'activité récente, en cours et à venir et des intentions de recrutement pour quatre catégories de professionnels du Tourisme : hôteliers, gestionnaires de campings, loueurs de résidences ou de logements individuels et restaurateurs .

TNS Sofres a été chargée de la mise en œuvre de ce Baromètre

TNS Sofres met en œuvre le Baromètre de Conjoncture Touristique selon la méthodologie suivante :

## ■ OFFRE

- Recueil par téléphone.
- Panel d'établissements représentatif France entière : hôtels, campings, locations (résidences de tourisme, villages de vacances, auberges de jeunesse, meublés de tourisme, gîtes et chambres d'hôtes), restaurants (avec fréquentation touristique). Entre 450 et 950 établissements interrogés chaque mois.
  - L'interrogation correspondant à la présente vague a eu lieu du 4 au 11 janvier,
  - 555 établissements interrogés
- Les résultats **présentés dans ce rapport** concernent spécifiquement les établissements **situés en Espace Montagne** de ce panel : hôtels et locations (résidences de tourisme, villages de vacances, auberges de jeunesse, meublés de tourisme, gîtes et chambres d'hôtes).
  - 105 établissements au mois de janvier