

Baromètre Mensuel de Conjoncture Touristique d'offre auprès des professionnels français des secteurs de l'hébergement et de la restauration

Zoom Montagne sur l'hôtellerie et la location

Bilan des mois de janvier à avril 2009

Perception de décembre 2009 et janvier 2010

Perspectives à compter de février 2010

Pour **janvier 2010, en zone montagne** l'activité a été **plutôt défavorable dans l'hôtellerie** avec **51%** de déclarations de stabilité ou de hausse par rapport à l'année dernière, ce qui est nettement moins bien que ce qui était prévu le mois dernier (66%) et ce d'autant plus que ces 51% se répartissent en 10% seulement de hausse et 41% de stable. L'activité a été un peu meilleure pour le secteur de **la location** (loueurs de logements individuels et collectifs) avec **59% des établissements** déclarant un taux d'activité stable ou en hausse par rapport à janvier 2009, ce qui est nettement mieux que ce qui était prévu le mois dernier (48%). Pour autant, **l'état d'esprit** des loueurs mais aussi des hôteliers pour **janvier 2010** est majoritairement **négatif** : respectivement 55% et 59% se déclarent insatisfaits.

Les **perspectives** pour **février 2010**, pleine saison hivernale des congés d'hivers, sont **très contrastées** :

- **préoccupantes** pour **l'hôtellerie**, avec **53%** des établissements prévoyant **une activité en baisse** par rapport à l'an passé. Et d'ailleurs **57% des hôteliers se déclarent insatisfaits** de l'activité de ce mois de février.
- **plutôt bonnes** pour le secteur de **la location** avec **72% des professionnels** prévoyant une **activité en hausse ou surtout stable** par rapport à février 2009. Notons en effet les **67% de déclarations de stabilité**. Finalement **66% des loueurs se déclarent satisfaits** de ce niveau d'activité.

Le **taux de réservation déclaré en février** pour le mois de **mars 2010** :

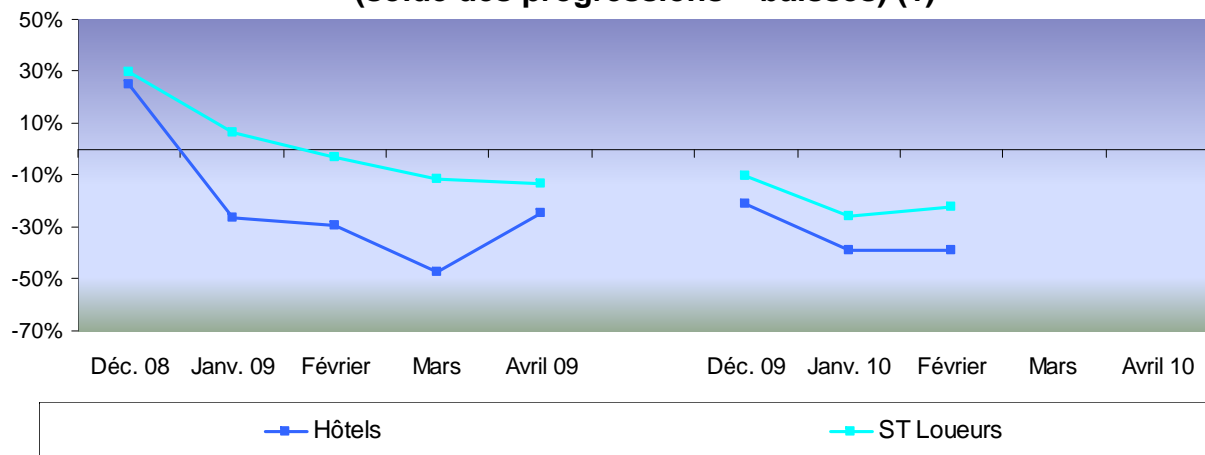
- s'établit **dans l'hôtellerie** à **20%** de chambres occupées, taux un peu inférieur à celui de l'année passée à la même période (25%);
- s'élève à **38%** de lits réservés **chez les loueurs**, quasiment comme l'année dernière (41% en février 2009).

Pour les 6 prochains mois, les perspectives vis-à-vis des niveaux de réservation semblent plutôt **préoccupantes pour les hôteliers** : 44% des établissements se déclarent satisfaits des réservations à 6 mois comme c'était déjà le cas en février 2009 (42%). Des perspectives également préoccupantes pour **les loueurs** (collectifs et individuels) **où 48% en sont satisfaits** ; il en était également déjà de même l'année passée à la même période.

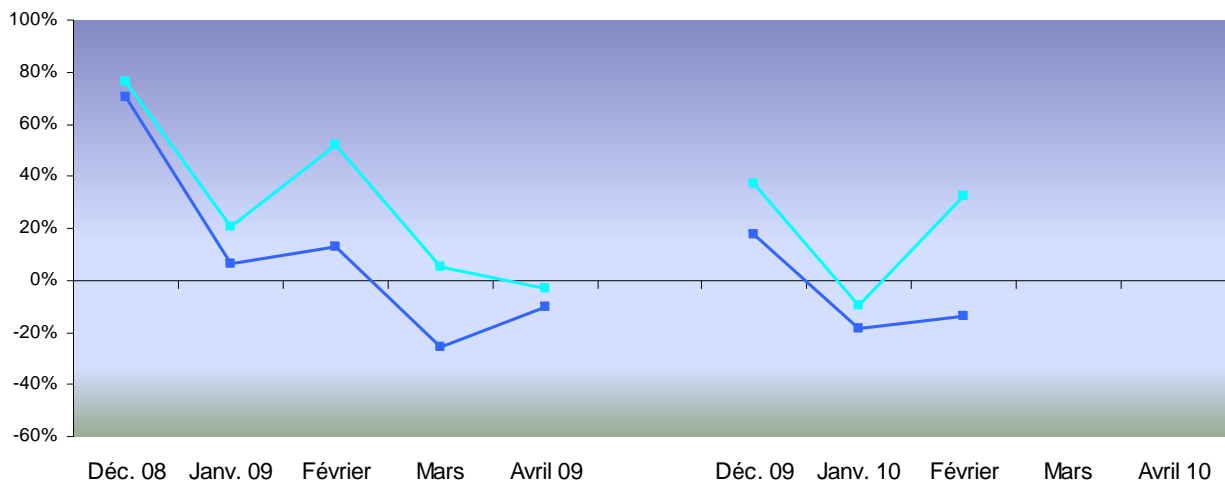
Mais **7% des hôteliers** déclarent avoir **l'intention de recruter du personnel permanent dans les 12 mois** (vs 9% l'an passé). **Le recrutement chez les loueurs** est, comme l'année dernière à la même époque, **quasi nul**. Les intentions de **recrutement de saisonniers à 2 mois** s'élèvent à **5% chez les hôteliers** (vs 8% l'année dernière) et **4% chez les loueurs** (vs 5% en février 2009), le plein de recrutements semblant avoir déjà été fait à cette période de la saison hivernale.

La **confiance en l'avenir** de son établissement **se maintient, après le fléchissement du début d'année**. Elle reste **présente** chez **les loueurs** comme **chez les hôteliers** avec respectivement **64% et 57% de déclarations optimistes**. Ces taux sont un peu en deçà des déclarations faites un an auparavant.

Évolution du niveau d'activité par rapport au même mois de l'année précédente (solde des progressions – baisses) (1)



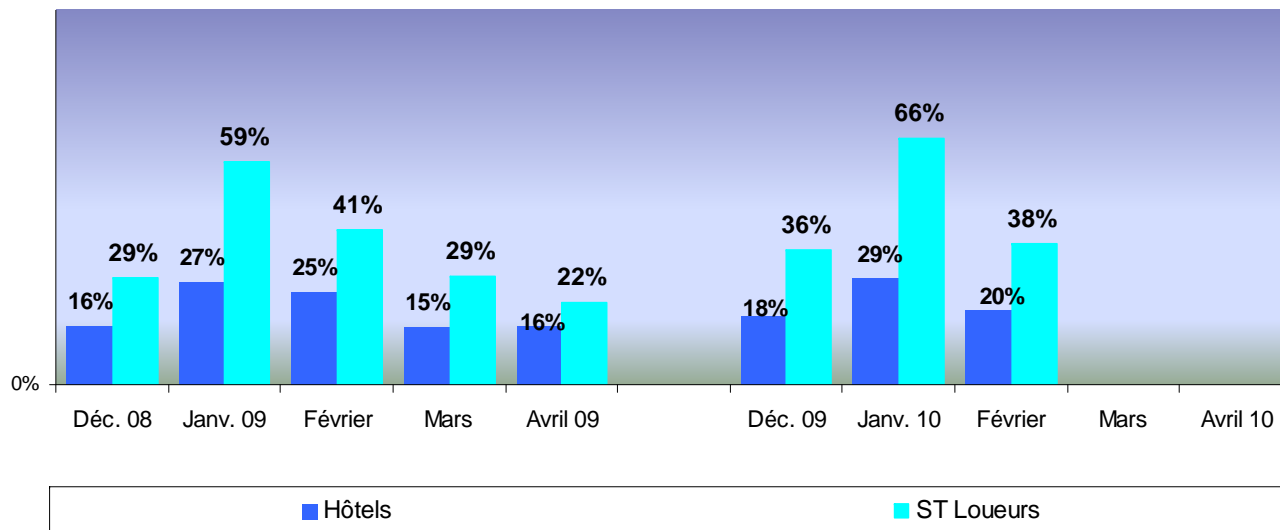
Évolution de l'état d'esprit des entreprises (solde des satisfaits de l'activité – insatisfaits) (1)



(1) Pour le dernier point à droite, il s'agit d'une tendance alors que le mois n'est pas terminé

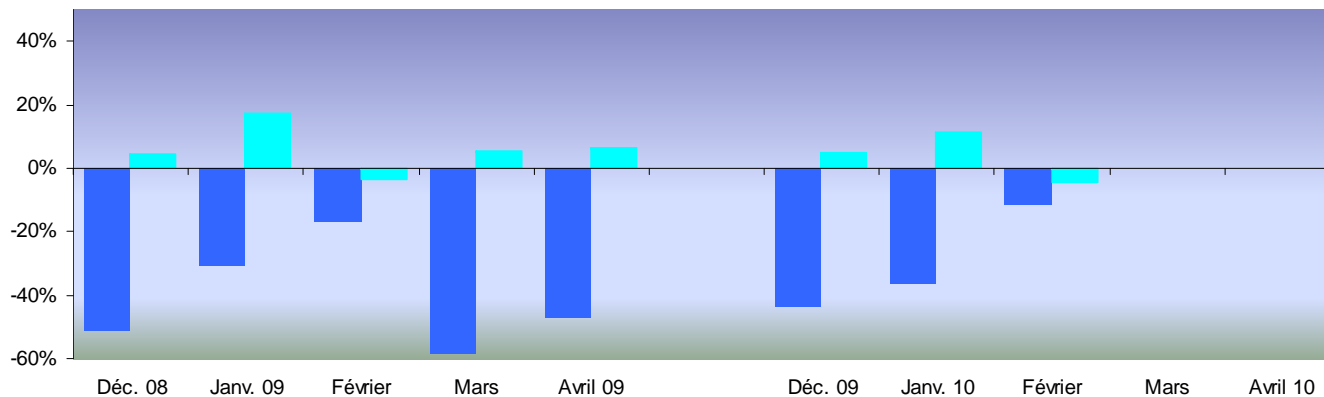
Taux de réservation pour le mois suivant le mois d'enquête (en nombre de lits)

Mois d'enquête

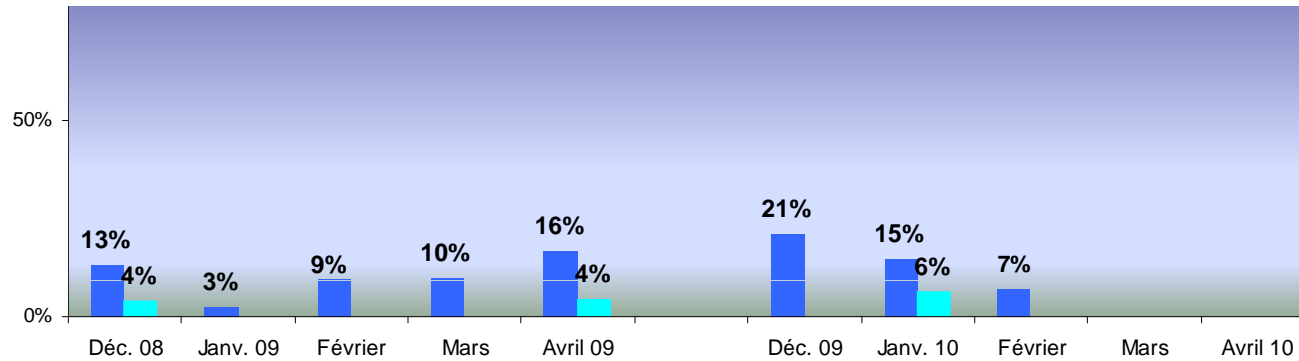


Perception du niveau des réservations dans les 6 mois suivant le mois d'enquête (solde des satisfaits – insatisfaits) sur la base des établissements ouverts dans les 6 prochains mois

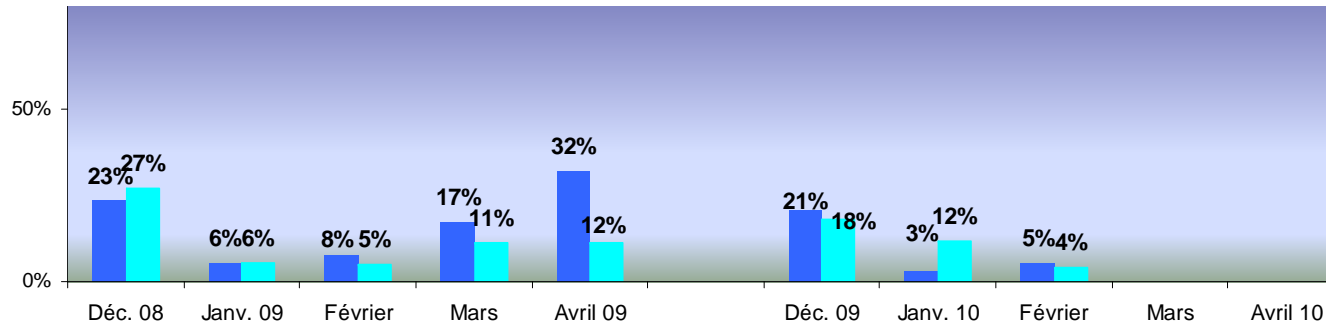
Mois d'enquête



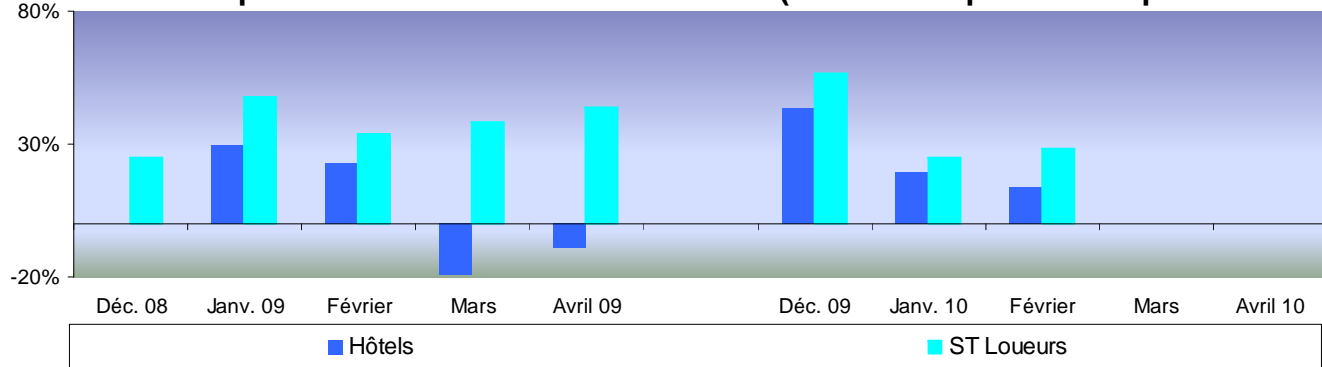
Intentions de recrutement de permanents à 12 mois



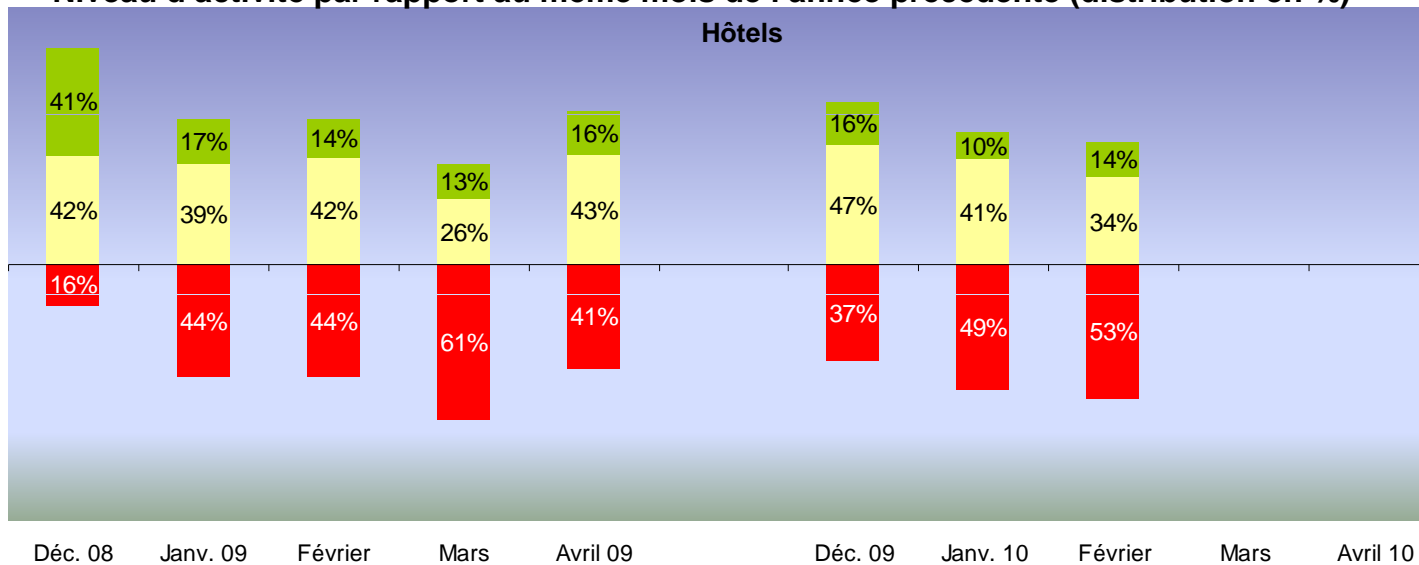
Intentions de recrutement de saisonniers à 2 mois



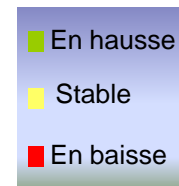
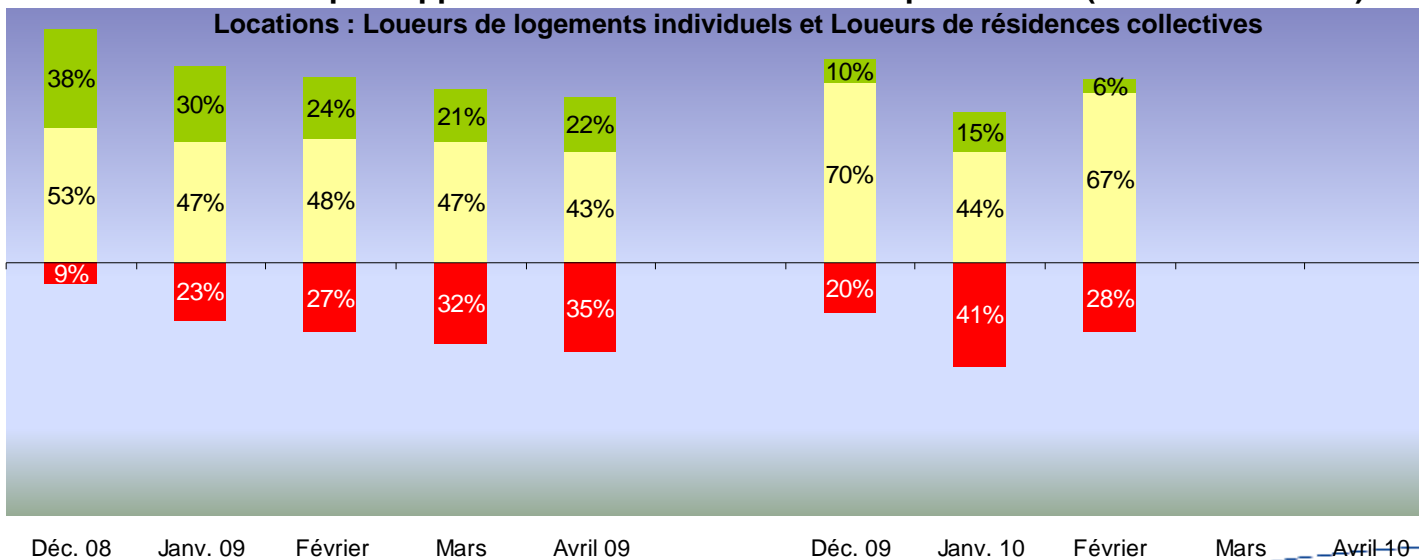
Perception de l'avenir de l'établissement (solde des optimistes – pessimistes)



Niveau d'activité par rapport au même mois de l'année précédente (distribution en %) ⁽¹⁾

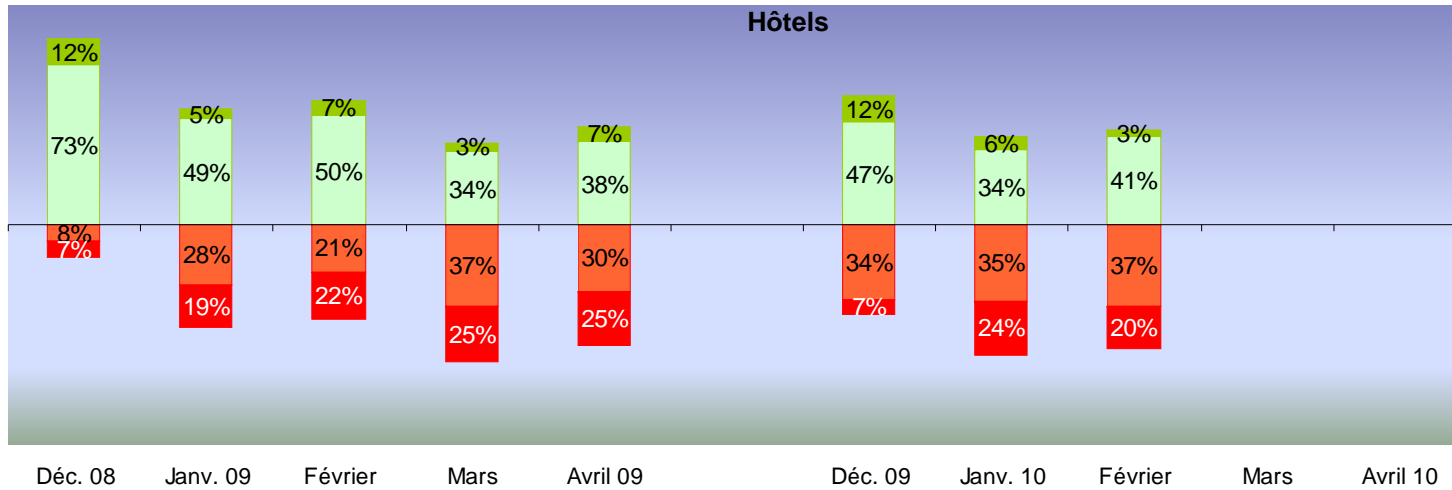


Niveau d'activité par rapport au même mois de l'année précédente (distribution en %) ⁽¹⁾

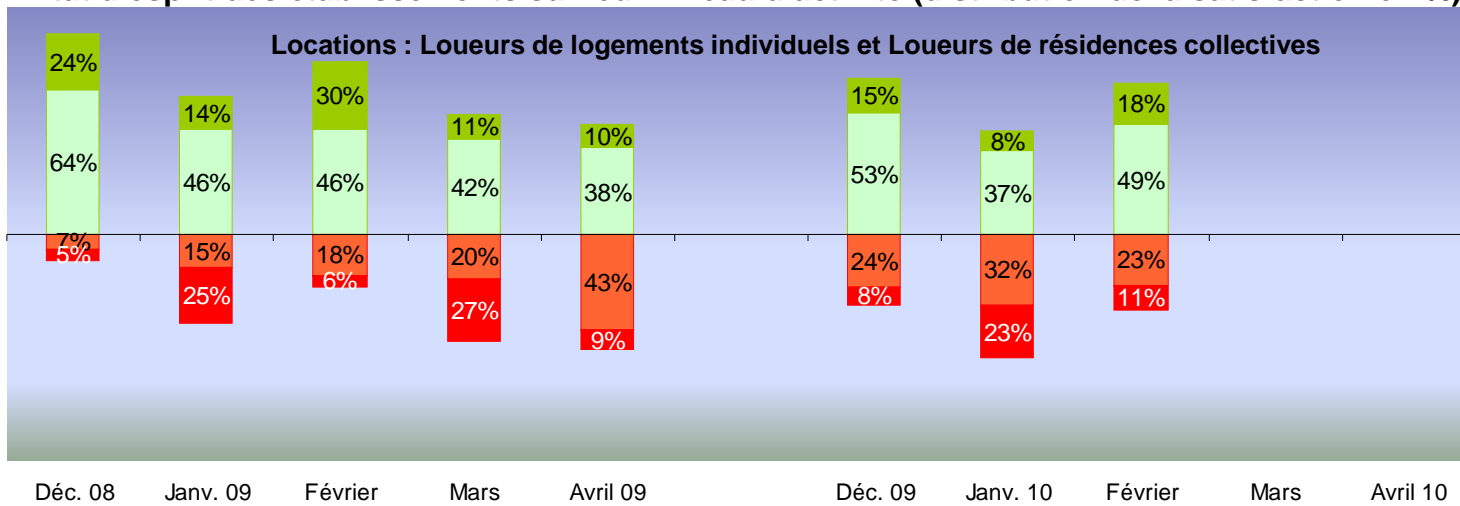


(1) Pour le dernier mois présenté à droite, il s'agit d'une tendance alors que le mois n'est pas terminé

État d'esprit des établissements sur leur niveau d'activité (distribution de la satisfaction en %) ⁽¹⁾

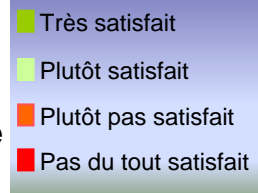
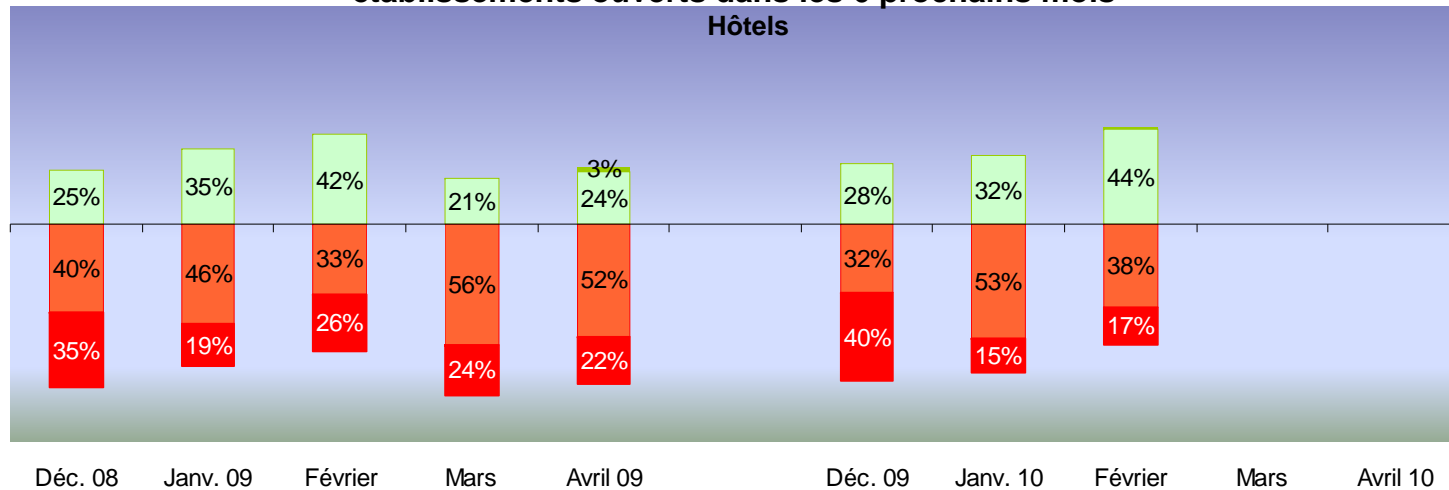


État d'esprit des établissements sur leur niveau d'activité (distribution de la satisfaction en %)

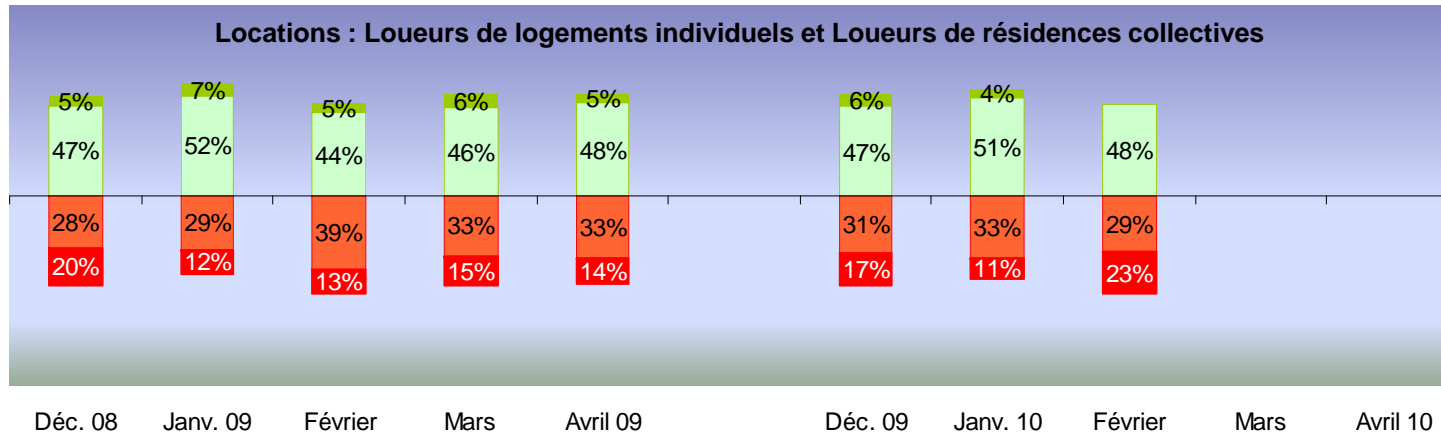


(1) Pour le dernier mois présenté à droite, il s'agit d'une tendance alors que le mois n'est pas terminé

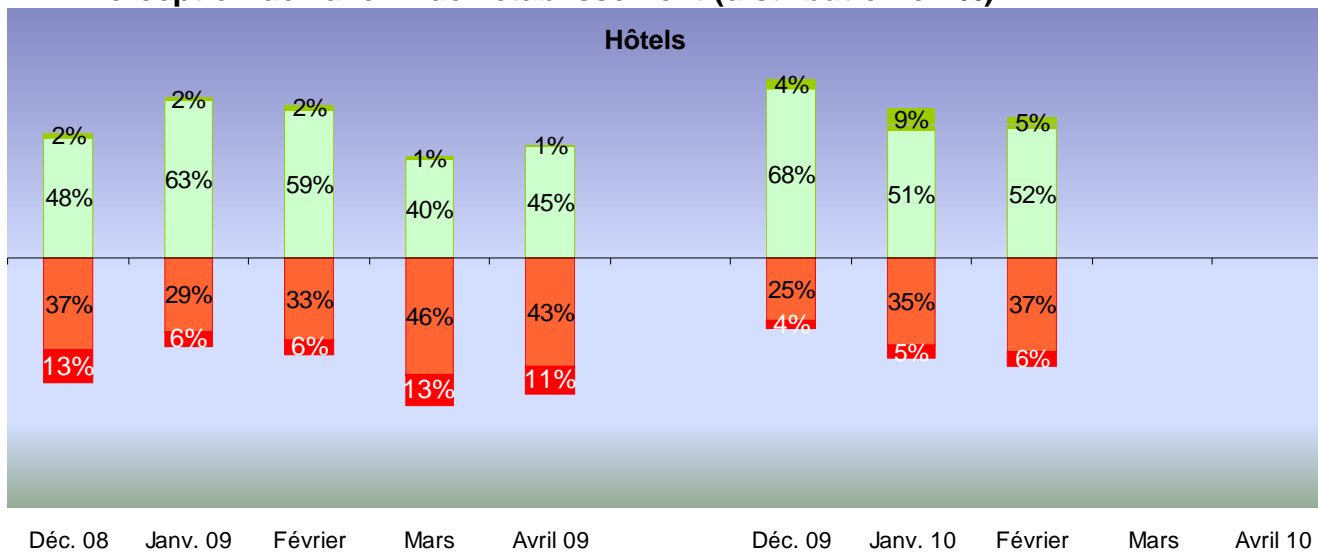
Perception du niveau des réservations à 6 mois (distribution de la satisfaction en %) sur la base des établissements ouverts dans les 6 prochains mois



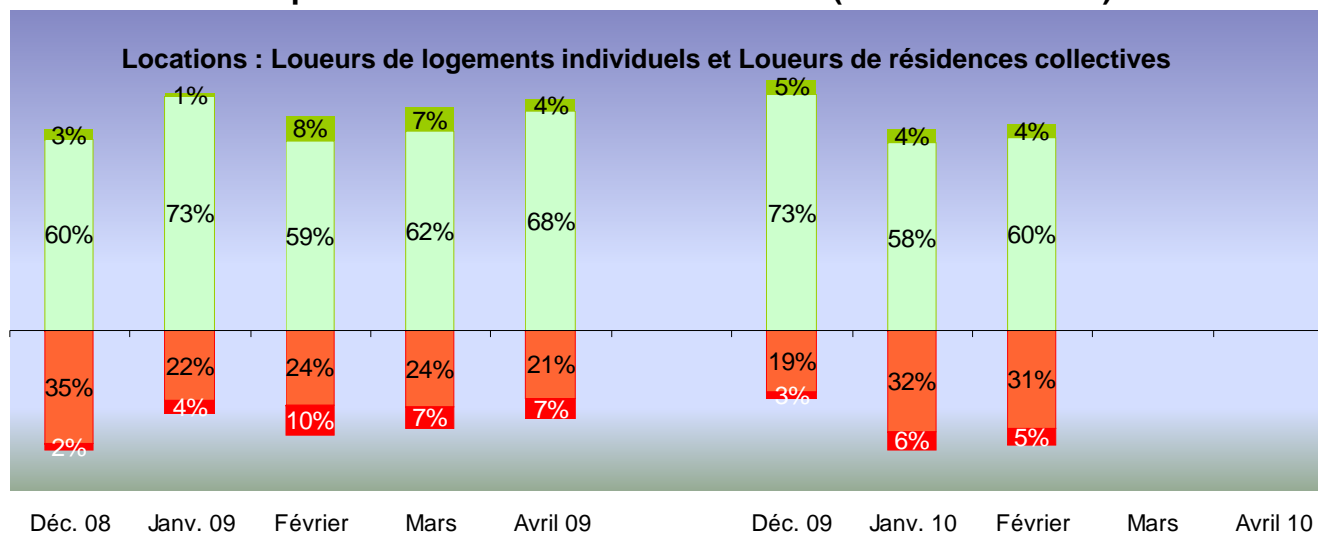
Perception du niveau des réservations à 6 mois (distribution de la satisfaction en %) sur la base des établissements ouverts dans les 6 prochains mois



Perception de l'avenir de l'établissement (distribution en %)



Perception de l'avenir de l'établissement (distribution en %)





Note méthodologique

Odit France a souhaité mettre en place un Baromètre de Conjoncture Touristique. Ce baromètre est constitué de deux volets:

- **Un volet « demande »** : mesure mensuelle des voyages effectués et des intentions de départ des Français ainsi que des étrangers en provenance des 5 premiers marchés européens (Royaume-Uni, Allemagne, Belgique, Pays-Bas, Italie) par grande zone touristique française de destination, mode de transport, type d'hébergement, durée de séjour, canal de distribution de l'offre. Le budget consacré aux séjours est lui aussi collecté.
- **Un volet « offre »** : mesure de la perception mensuelle de l'activité récente, en cours et à venir et des intentions de recrutement pour quatre catégories de professionnels du Tourisme : hôteliers, gestionnaires de campings, loueurs de résidences ou de logements individuels et restaurateurs .

TNS Sofres a été chargée de la mise en œuvre de ce Baromètre

TNS Sofres met en œuvre le Baromètre de Conjoncture Touristique selon la méthodologie suivante :

■ OFFRE

- Recueil par téléphone.
- Panel d'établissements représentatif France entière : hôtels, campings, locations (résidences de tourisme, villages de vacances, auberges de jeunesse, meublés de tourisme, gîtes et chambres d'hôtes), restaurants (avec fréquentation touristique). Entre 450 et 950 établissements interrogés chaque mois.
 - L'interrogation correspondant à la présente vague a eu lieu du 1er au 10 février,
 - 710 établissements interrogés
- Les résultats **présentés dans ce rapport** concernent spécifiquement les établissements **situés en Espace Montagne** de ce panel : hôtels et locations (résidences de tourisme, villages de vacances, auberges de jeunesse, meublés de tourisme, gîtes et chambres d'hôtes).
 - 205 établissements au mois de février