

## Résumé Au global

**Demande : pratiques de mars 2010, intentions pour avril et mai 2010**

**Offre : bilan du mois de mars 2010, perspectives pour avril 2010 et au-delà**

- En mars 2010 l'activité a été relativement bonne, et cela se vérifie tant dans les déclarations des professionnels qu'en observant les différents marchés : clientèle française en léger repli, avec des dépenses maintenues toutefois, et présence étrangère soutenue.
  - La plupart des clientèles étrangères ont été tout aussi présentes que l'année dernière avec des Italiens et des Allemands qui ont allongé leurs durées de séjour. On notera également que si pour les Britanniques les réalisations ont été moins favorables que prévu, ils ont quand même été plus présents que l'année dernière et ce après les rendez-vous manqués des mois de janvier et février.
- Les prévisions pour le mois d'avril 2010 sont mitigées :
  - côté demande, la clientèle française serait bien moins présente, alors que l'ensemble des clientèles étrangères se maintiendrait, excepté les Britanniques pour lesquels un nombre de nuitées en hausse est prévu
  - et chez les professionnels les avis diffèrent aussi selon leur catégorie : l'état d'esprit par rapport à leurs prévisions d'activité d'avril est plutôt meilleur que l'année dernière à la même époque pour les loueurs de résidences collectives et les hôteliers, de même niveau pour les restaurateurs, mais en repli pour les loueurs individuels.
- Les perspectives pour mai 2010 sembleraient un peu meilleures que celles d'avril 2010 :
  - pour les hôteliers et les loueurs (collectifs ou individuels) les taux de réservation sont similaires à ceux de l'année dernière à la même période,
  - et si la clientèle française s'annonce en repli aussi en mai, les clientèles étrangères sont attendues en forte hausse, surtout s'agissant des Britanniques et des Italiens, mais aussi des Allemands et des Néerlandais. Seuls les Belges ne feraient «que» se maintenir au niveau de l'an dernier. Il faut toutefois tenir compte du caractère incertain des intentions et des décisions de dernière minute.

## La demande

Nombre total de nuitées réalisées ou projetées en France en 2010, versus 2009 (en milliers)

	France	ST 5 pays	Allemagne	Belgique	Royaume-Uni	Italie	Pays-Bas
<b>Réalisations</b>							
mars-10	48 963	10 515	3 067	1 148	2 415	3 056	829
mars-09	51 880 (-6%)	8 478 (+24%)	2 456	1 047	2 170	1 857	949
<b>Intentions</b>							
avr-10	46 763 (-12%)	11 433 (+8%)	4 072	1 822	2 138	2 682	720
avr-09	52 888	10 581	3 742	1 960	1 601	2 474	804
mai-10	57 431 (-7%)	13 287 (+47%)	4 819	1 762	2 328	2 849	1 528
mai-09	61 648	9 014	3 512	1 745	1 144	1 490	1 122

### Les résidents des 5 pays étrangers

- La demande étrangère en France apparaît en mars 2010, en termes de nuitées, en hausse significative par rapport à celle de mars 2009 (+24%) sur le cumul des 5 pays étudiés : malgré la stabilité de la mobilité vers la France, les séjours ont été plus longs pour tous les pays et au global, hormis pour les Britanniques (durée de séjour identique à celle de mars 2009) et les Néerlandais (durée plutôt en repli). La hausse des durées de séjour est même significative pour les Allemands et les Italiens. Les prévisions faites en février laissaient d'ailleurs escompter une hausse des nuitées comparativement aux prévisions de l'année dernière. Les évolutions s'avèrent donc encore plus favorables que prévu (surtout pour les Britanniques et les Allemands chez qui la tendance s'est même inversée, à l'inverse des Néerlandais) : 5% seulement de surestimation des pratiques pour 2010 contre 13% en 2009. La dépense moyenne par voyageur est en légère hausse sur le cumul des 5 pays et au global leur dépense totale en France progresse légèrement (+6%). Les dépenses totales des Néerlandais progressent grâce à une hausse significative de la dépense moyenne par voyageur ; la baisse significative de la dépense par voyageur chez les Italiens (qui ont moins fréquenté les hébergements marchands), a été entièrement compensée par la légère progression de leur mobilité et leurs dépenses totales se sont maintenues. Pour les 3 autres pays, dépense moyenne par voyageur et dépenses totales sont plutôt stables.
- On s'attend pour avril 2010 à une situation relativement stable des nuitées par rapport à avril 2009 (hausse non significative de +8%), et ce pour toutes les clientèles, à l'exception des Britanniques pour qui la situation serait plus favorable que l'année dernière. Notons qu'en 2009, les intentions pour avril et les pratiques in fine avaient été sous estimées de 19%. Les écarts constatés entre les prévisions et les réalisations doivent nous inciter à la prudence concernant les perspectives d'avril.
- Les perspectives pour mai 2010 seraient plutôt à une forte hausse globale des nuitées par rapport à mai 2009 (+47%) sur le cumul des 5 pays européens étudiés. Tous les pays, hormis la Belgique, participeraient à cette progression, grâce à une hausse de la mobilité couplée avec des séjours significativement plus longs que l'année dernière. Pour les Belges la stabilité (mobilité, durée de séjour) prévaudrait. L'an dernier toutefois, le niveau des réalisations, mesuré en juin 2009, avait été supérieur de 26% aux prévisions faites en mars 2009. Si l'écart n'était pas aussi fort cette année, les réalisations pourraient être moins favorables que prévu.

### Les Français

- Au mois de mars 2010 on a enregistré un volume de nuitées des Français en France plutôt en repli (-6%) par rapport à celui de mars 2009, du fait une réduction des durées de séjour qui fait plus que contrebalancer la très légère hausse de la mobilité. Ce résultat est légèrement inférieur à ce qui était attendu lors de la déclaration en février des intentions pour mars, car les réalisations ont été moins nettement supérieures aux intentions que l'année dernière (8% vs. 11%). Les dépenses totales sont toutefois stables (-1%) et ce du fait d'une mobilité en légère hausse et malgré tout d'une stabilité de la dépense moyenne par voyageur.
- Les perspectives relatives aux nuitées annoncées en mars pour avril 2010 seraient en baisse par rapport à celles de l'année dernière pour les Français : baisse de la mobilité alors que la durée des séjours serait identique. Il est à noter que l'an dernier les intentions de nuitées surestimaient très légèrement, de 3%, le volume de nuitées réalisé in fine en avril.
- En mai 2010, pour les Français, les perspectives seraient plutôt en recul par rapport à celles de l'année dernière, mais dans une moindre mesure que pour avril : taux de départ en léger repli (aussi bien vers la France que toutes destinations confondues), tout comme le nombre de voyages vers la France par partant, mais avec des durées de séjour stables, en revanche. Comme l'an dernier les intentions de nuitées surestimenteraient fortement (de 24%) le volume de nuitées réalisé in fine en mai, si la surestimation était moindre cette année, les résultats pourraient s'avérer meilleurs que prévu. Toutefois le contexte du mois de mai et de ses jours fériés étant cette année moins favorable qu'en 2009, cet espoir pourrait être déçu.

En mars 2010, en espace montagne, les Français et résidents des 5 pays ont tout autant pratiqué des activités sportives de neige, que ce soit du ski de piste ou autres. Mais les Français ont été plus nombreux à privilégier la détente, alors que les étrangers ont été plus favorisés le bien-être et le shopping.

## Focus sur...

... Activités pratiquées en Espace montagne en mars 2010, par les Français et l'ensemble des résidents des 5 pays (plusieurs activités possibles)

## L'activité

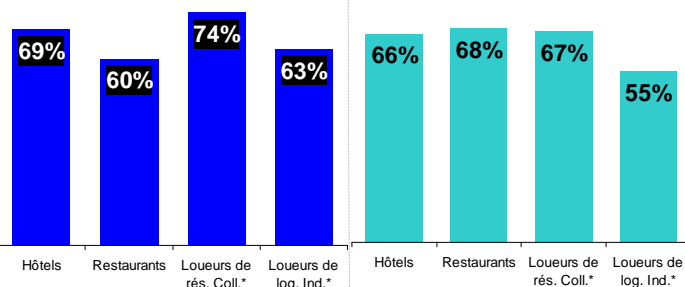
### Retour sur le mois de mars 2010

Pour le mois de mars 2010, tous les professionnels du tourisme déclarent majoritairement un niveau d'activité en hausse ou stable par rapport à la même période de l'année précédente, mais à des niveaux bien différents selon la catégorie. Avec leurs bons résultats, l'état d'esprit des loueurs collectifs et des hôteliers sur leur activité de mars est positif. Restaurateurs et loueurs individuels sont bien plus moroses avec une majorité d'insatisfaits.

**% des professionnels déclarant une activité en hausse ou stable par rapport au même mois de l'année précédente**

Retour sur le mois de mars 2010

Perspectives pour le mois d'avril 2010



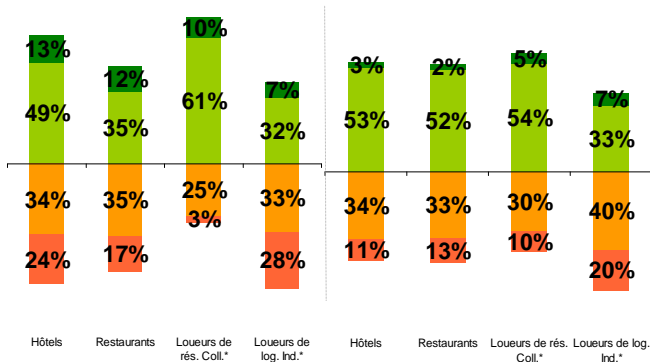
### Perspectives pour le mois d'avril 2010

Pour ce mois d'avril, les perspectives d'activité sont bonnes mais différent selon les professionnels : l'activité de ce mois de vacances scolaires s'annonce bonne pour les restaurateurs, les loueurs de résidences collectives et les hôteliers. Les perspectives des loueurs individuels sont plus mitigées. L'état d'esprit par rapport au niveau d'activité prévu pour avril varie lui aussi selon les professionnels. Plutôt positif chez les loueurs collectifs, relativement positif pour les hôteliers et restaurateurs. Les loueurs individuels restent les seuls professionnels dont la majorité est insatisfaite.

**État d'esprit des établissements sur leur niveau d'activité (distribution de la satisfaction en %)**

Retour sur le mois de mars 2010

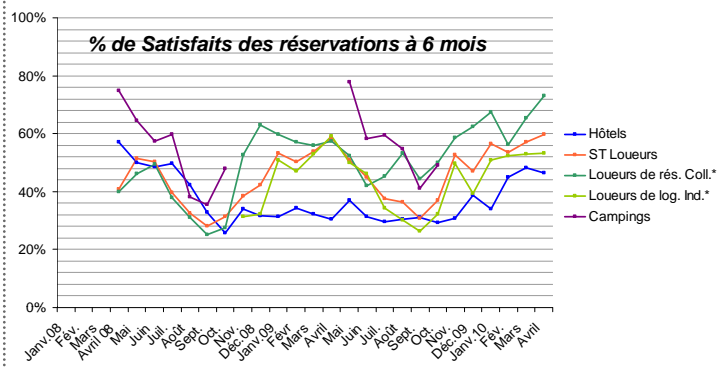
Perspectives pour le mois d'avril 2010



## L'avenir

### Les réservations

Les taux de réservation déclarés en avril pour le mois de mai 2010 diffèrent d'un secteur de l'hébergement à l'autre, mais sont stables par rapport à l'année dernière. Les loueurs collectifs affichent comme toujours le taux de réservation le plus élevé des professionnels du tourisme (46% de lits réservés) ; 28% des lits sont déjà réservés pour mai 2010 dans l'hôtellerie, 24% en location individuelle. Pour les 6 prochains mois, les perspectives concernant les niveaux de réservation reflètent des situations contrastées selon le type de professionnel : les plus satisfaits sont les loueurs de résidences collectives (au plus haut depuis le début du baromètre). Un peu plus d'un loueur de logements individuels sur 2 se déclare satisfait des réservations à 6 mois. En revanche, et malgré un bon mois de mars, les hôteliers continuent de percevoir un avenir plus contrariant avec seulement 47% de satisfaits. Toutefois cette insatisfaction est à relativiser : depuis février 2010, cela fait 3 mois consécutifs que plus de 40% d'hôteliers sont satisfaits, ce qui n'était plus arrivé depuis août 2008!



### La confiance en l'avenir

La confiance en l'avenir est présente pour tous les professionnels du tourisme avec toutefois une inquiétude chez les loueurs individuels (avec 59% de déclarations d'optimisme, en recul par rapport à avril 2009 et par rapport au mois dernier). Avec 81% d'optimistes, les loueurs de résidences collectives sont, à l'opposé, et de loin, les plus positifs, et ce encore plus que le mois précédent ou même que l'année dernière ; il s'agit d'un des meilleurs taux observés jusqu'ici. Viennent ensuite les hôteliers, avec près des trois quarts qui sont optimistes (74%). L'amélioration est nette (+ 16 points) par rapport à la même période de l'année dernière. Enfin quasiment comme le mois dernier, 65% des restaurateurs se déclarent optimistes quant à l'avenir de leur établissement, ce qui est supérieur de 10 points aux déclarations d'il y a un an.

**Note méthodologique :** ATOUT FRANCE a confié à TNS Sofres la mise en place d'un Baromètre de Conjoncture Touristique constitué de deux volets :

**Un volet « demande » :** mesure mensuelle des voyages effectués et des intentions de départ des Français ainsi que des étrangers en provenance des 5 premiers marchés européens (Royaume-Uni, Allemagne, Belgique, Pays-Bas, Italie). Dans chaque pays émetteur, un échantillon de 3000 individus représentatif des internautes de 15 à 65 ans est interrogé par Internet chaque mois. Les résultats sont extrapolés à l'ensemble des individus âgés de 15 à 65 ans. L'interrogation correspondant à la présente vague a eu lieu du 1er au 12 avril 2010.

**Un volet « offre » :** mesure de la perception mensuelle de l'activité récente, en cours et à venir et des intentions de recrutement pour quatre catégories de professionnels du tourisme : hôteliers, gestionnaires de campings, loueurs de résidences ou de logements individuels et restaurateurs. Entre 450 et 1100 établissements sont interrogés par téléphone chaque mois (677 au mois d'avril, interrogés du 1 au 10 avril 2010).