

# Baromètre Mensuel de Conjoncture Touristique d'offre auprès des professionnels français des secteurs de l'hébergement et de la restauration

## Zoom Montagne sur l'hôtellerie et la location

Bilan des mois de décembre 2008 à avril 2009 et  
de décembre 2009 à mars 2010  
Perception d'avril 2010

Pour **mars 2010**, dernier mois des vacances d'hiver, en **zone montagne** l'activité a été **plutôt favorable chez les 2 catégories de professionnels du tourisme étudiées**.

**58% des hôteliers ont déclaré une activité en hausse ou stable** par rapport au même mois de l'année dernière. Ce niveau est celui des prévisions faites le mois dernier, mais, point positif, la part des hôteliers qui déclarent finalement une activité en **hausse** est plus élevée que prévu (18% vs. 5% prévus). L'**état d'esprit des hôteliers reste ainsi plutôt positif avec 53%** qui se déclarent satisfaits de ce niveau d'activité, ce qui est non seulement supérieur à l'an passé (37%), mais aussi meilleur que les prévisions faites le mois dernier, où moins de la moitié des hôteliers (46%) étaient satisfaits des prévisions du niveau d'activité.

La situation pourrait sembler plus favorable encore pour les **loueurs** puisque **les deux tiers d'entre eux déclarent une activité en hausse ou stable** par rapport à mars 2009, niveau légèrement supérieur aux prévisions. Toutefois ils sont moins nombreux à être positifs que pour le mois de février, mois pour lequel près des trois quarts déclaraient une activité stable ou en hausse par rapport à février 2009. Dans ce contexte, ils **sont plus partagés quant à leur satisfaction : 49%** seulement sont satisfaits du niveau d'activité, à un niveau inférieur au mois de mars 2009 (53%).

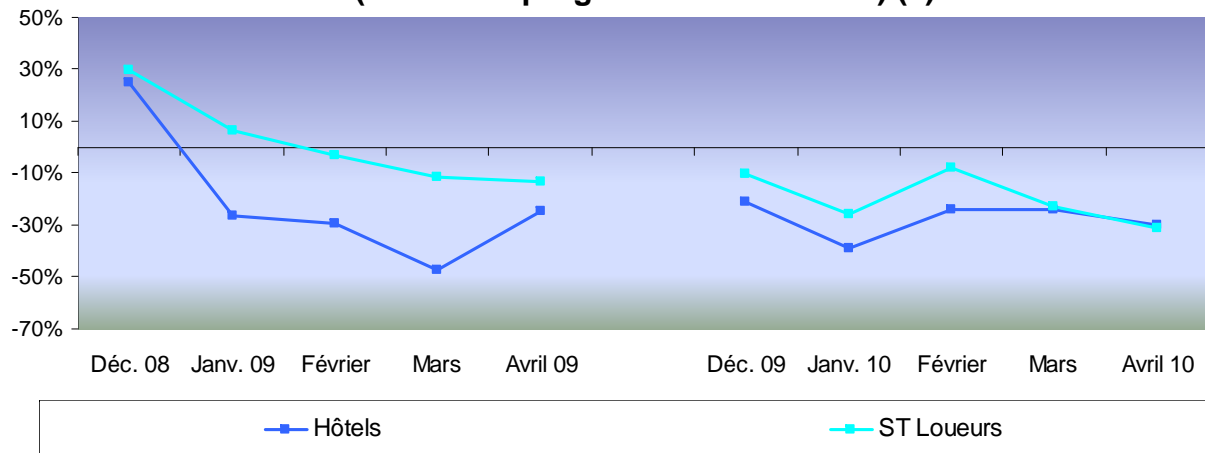
Les **perspectives pour avril 2010** sont **plus mitigées** : si **55% des loueurs** prévoient **une activité stable ou en hausse**, leur état d'esprit par rapport à ce niveau d'activité prévisionnel est au plus bas de la saison avec une large majorité d'insatisfaits (62%). Pour le secteur de **l'hôtellerie**, **60%** pressentent une **activité stable ou en progression (dont 50% de stable)** par rapport à l'an passé mais seuls 46% sont satisfaits de ce niveau d'activité (satisfaction légèrement supérieure à celle de l'année dernière au même moment).

**Pour les 6 prochains mois** (y compris les mois d'été donc), **les perspectives vis-à-vis des niveaux de réservation** semblent toujours **préoccupantes pour les hôteliers** : **4 établissements sur 10** se déclarent **satisfaits des réservations à 6 mois**, ce qui est toutefois nettement plus élevé qu'il y a un an où ils étaient seulement 27% à en être satisfaits. Le taux de satisfaction des réservations à 6 mois, avec **54%**, est meilleur chez **les loueurs** (collectifs et individuels), comme c'était déjà le cas l'année dernière à la même période.

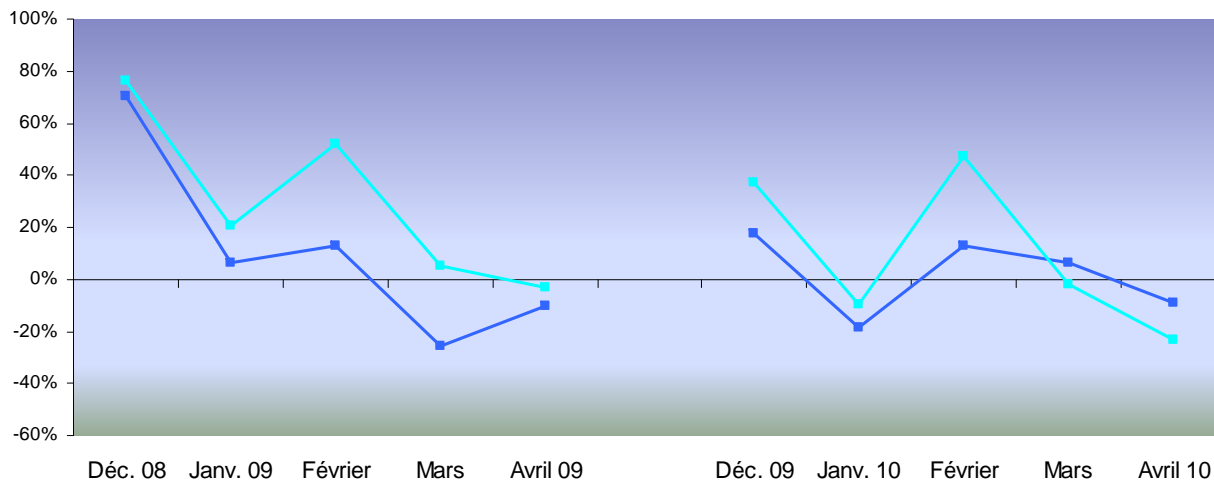
**17% des hôteliers** déclarent avoir **l'intention de recruter du personnel permanent dans les 12 mois** (vs 16% l'an passé). **Ce type de recrutement chez les loueurs** serait **quasi nul**, mais le niveau annoncé est souvent très faible. Les intentions de **recrutement de saisonniers à 2 mois** s'élèvent à **30% chez les hôteliers**, au même niveau que l'an passé, et à 16% chez les **loueurs**, soit un peu mieux que l'an passé où il s'établissait à 12%.

Un peu comme en 2009, la **confiance en l'avenir** de son établissement **s'est dégradée au fil de la saison chez les hôteliers** pour atteindre 54% d'optimistes en avril 2010, ce qui est néanmoins mieux que l'année dernière (46% d'optimistes en avril 2009). La proportion des optimistes est plus élevée chez **les loueurs (63%)** mais en deçà de celle de l'an passé (72%).

## Évolution du niveau d'activité par rapport au même mois de l'année précédente (solde des progressions – baisses) (1)

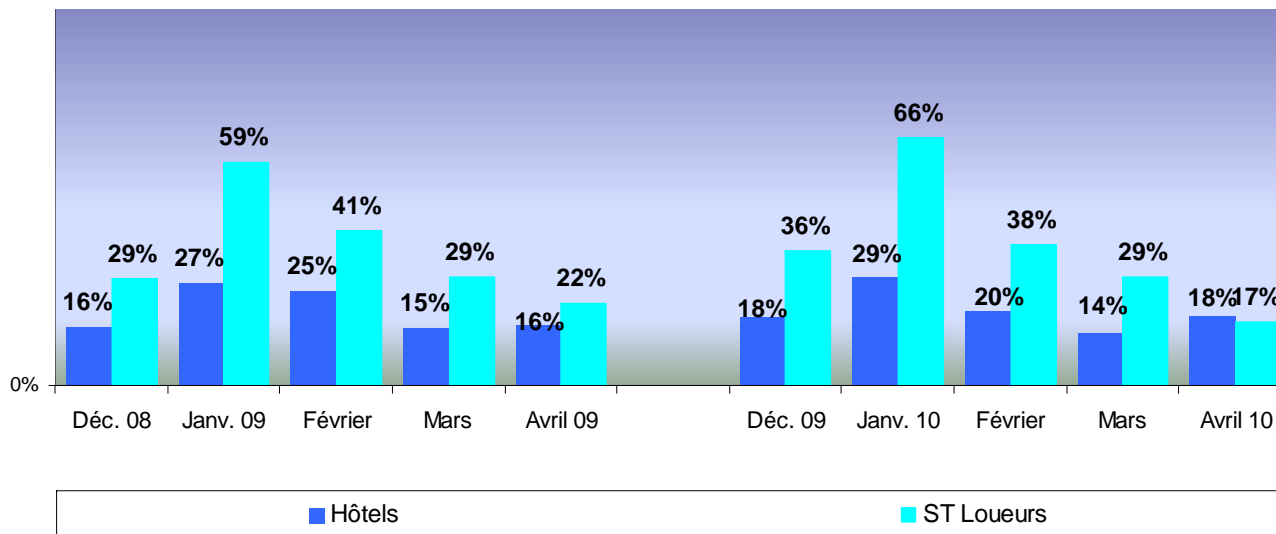


## Évolution de l'état d'esprit des entreprises (solde des satisfaits de l'activité – insatisfaits) (1)

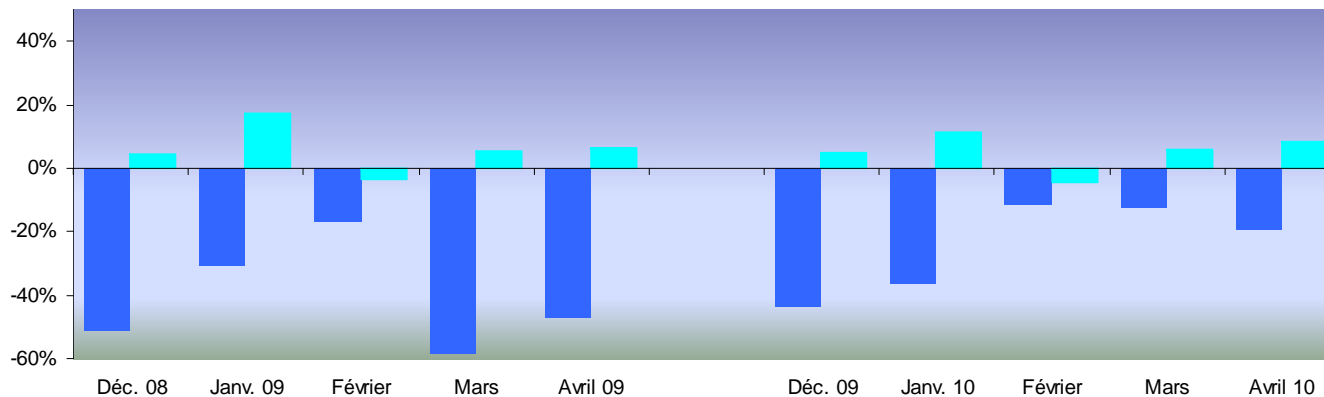


(1) Pour le dernier point à droite, il s'agit d'une tendance alors que le mois n'est pas terminé

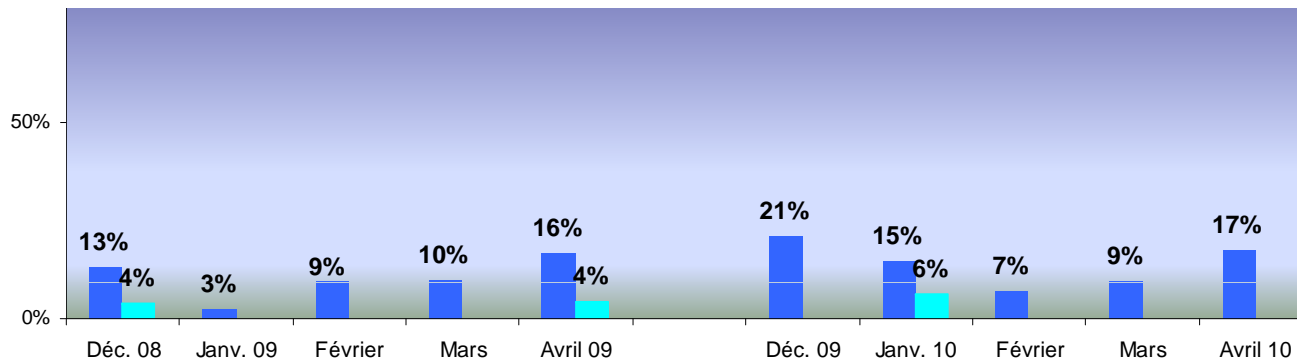
### Taux de réservation pour le mois suivant le mois d'enquête (en nombre de lits)



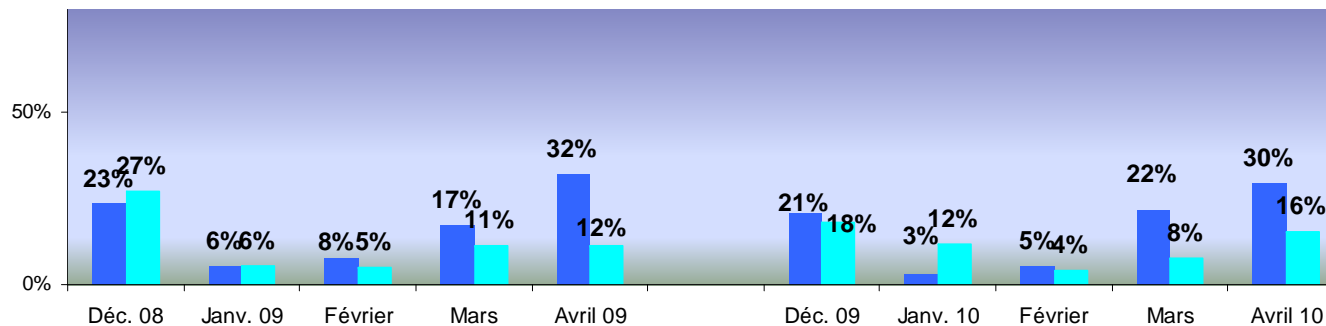
### Perception du niveau des réservations dans les 6 mois suivant le mois d'enquête (solde des satisfaits – insatisfaits) sur la base des établissements ouverts dans les 6 prochains mois



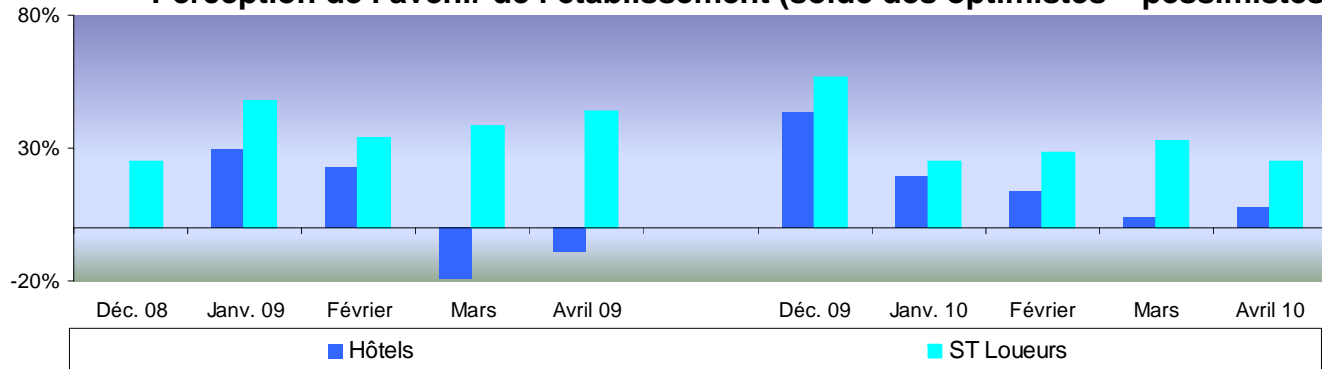
## Intentions de recrutement de permanents à 12 mois



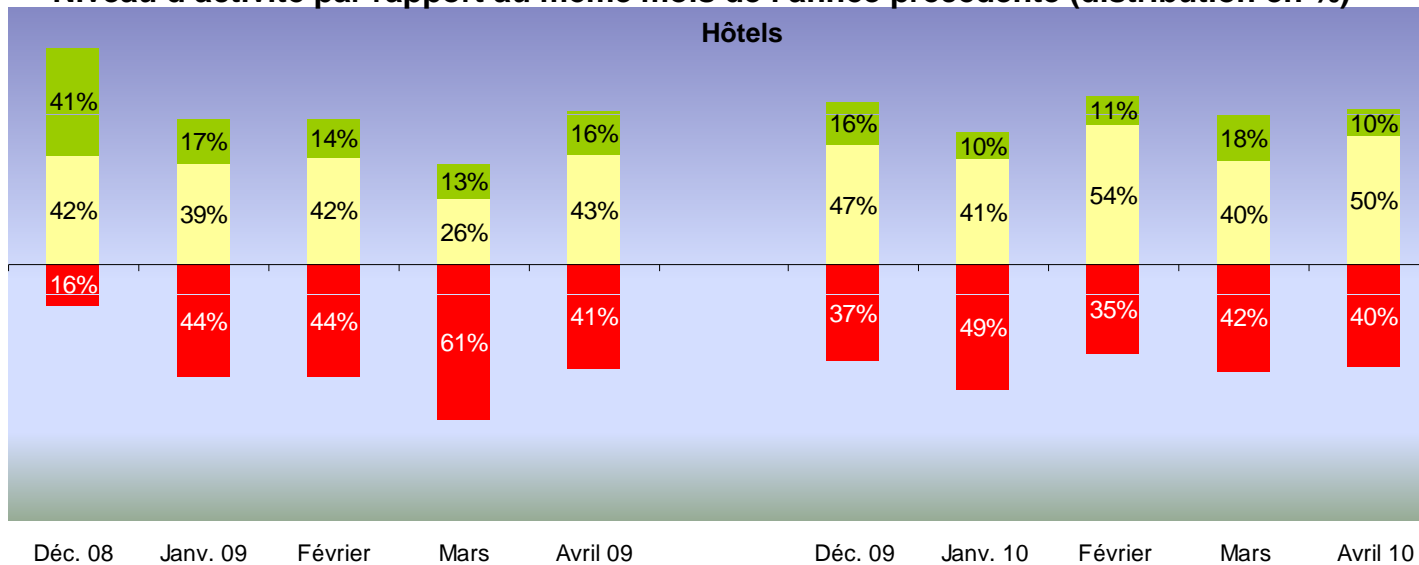
## Intentions de recrutement de saisonniers à 2 mois



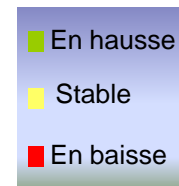
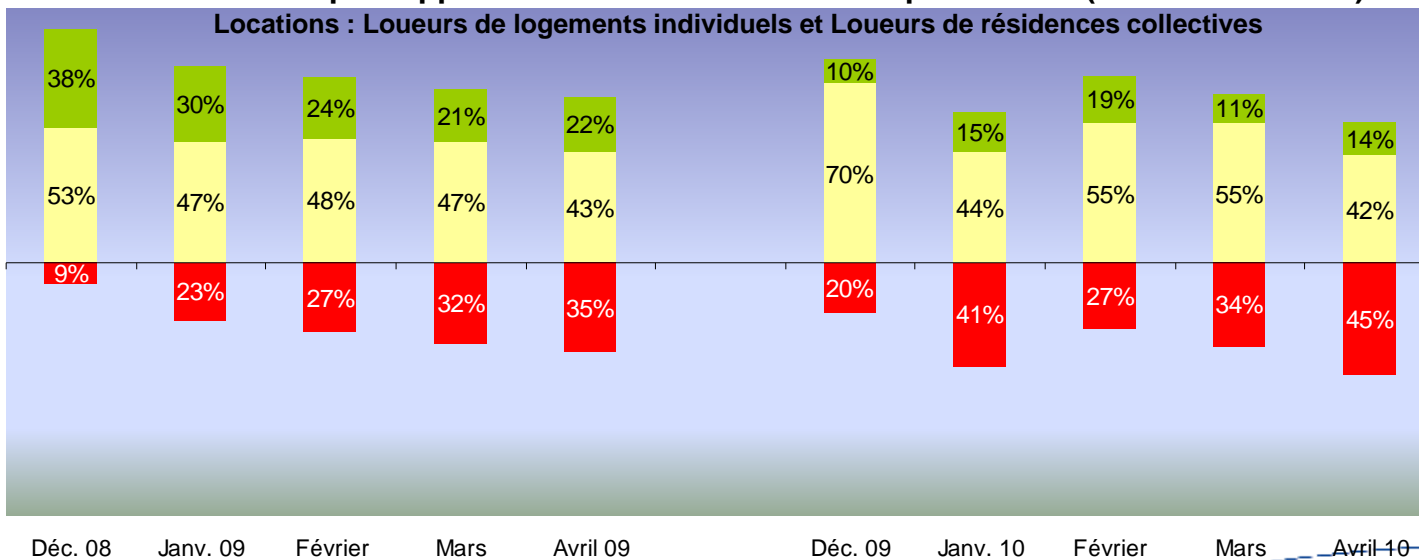
## Perception de l'avenir de l'établissement (solde des optimistes – pessimistes)



## Niveau d'activité par rapport au même mois de l'année précédente (distribution en %) <sup>(1)</sup>

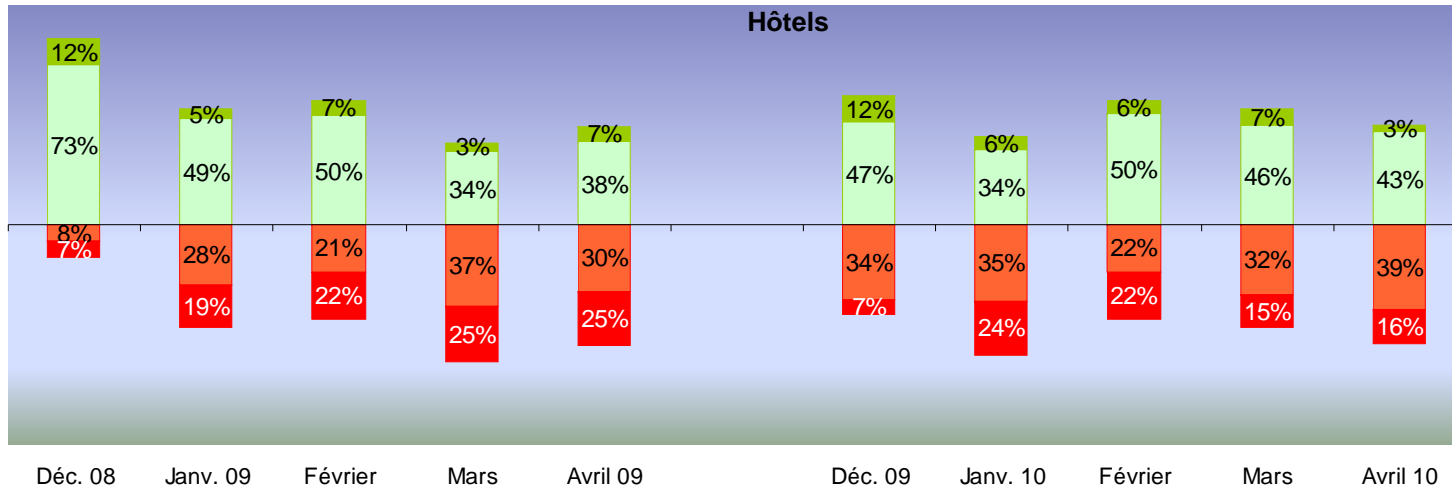


## Niveau d'activité par rapport au même mois de l'année précédente (distribution en %) <sup>(1)</sup>

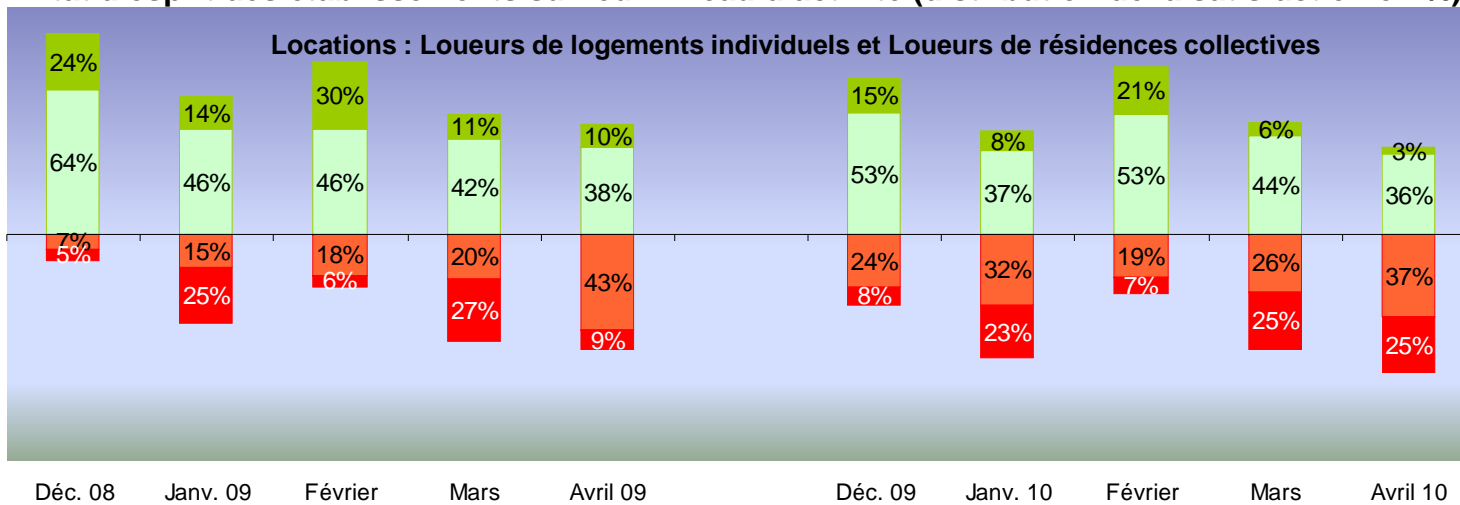


(1) Pour le dernier mois présenté à droite, il s'agit d'une tendance alors que le mois n'est pas terminé

## État d'esprit des établissements sur leur niveau d'activité (distribution de la satisfaction en %) <sup>(1)</sup>

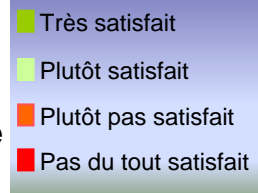
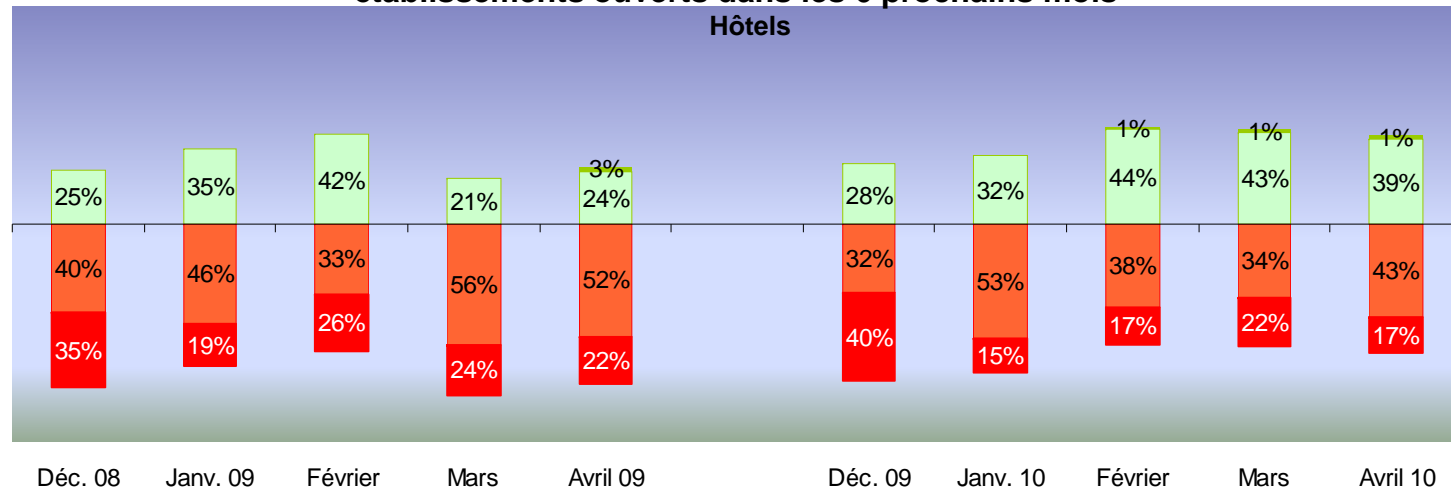


## État d'esprit des établissements sur leur niveau d'activité (distribution de la satisfaction en %)

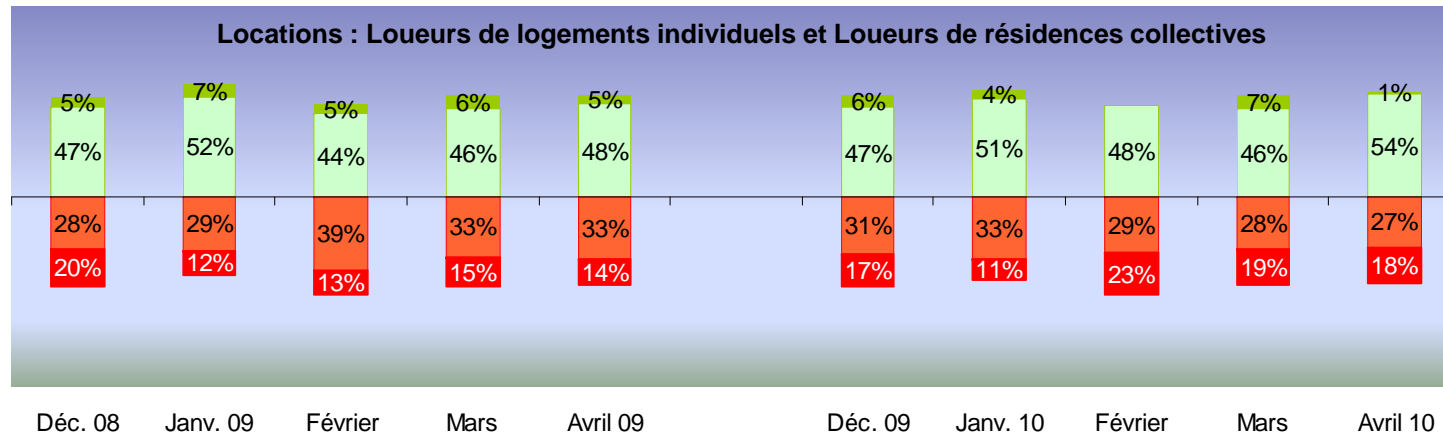


(1) Pour le dernier mois présenté à droite, il s'agit d'une tendance alors que le mois n'est pas terminé

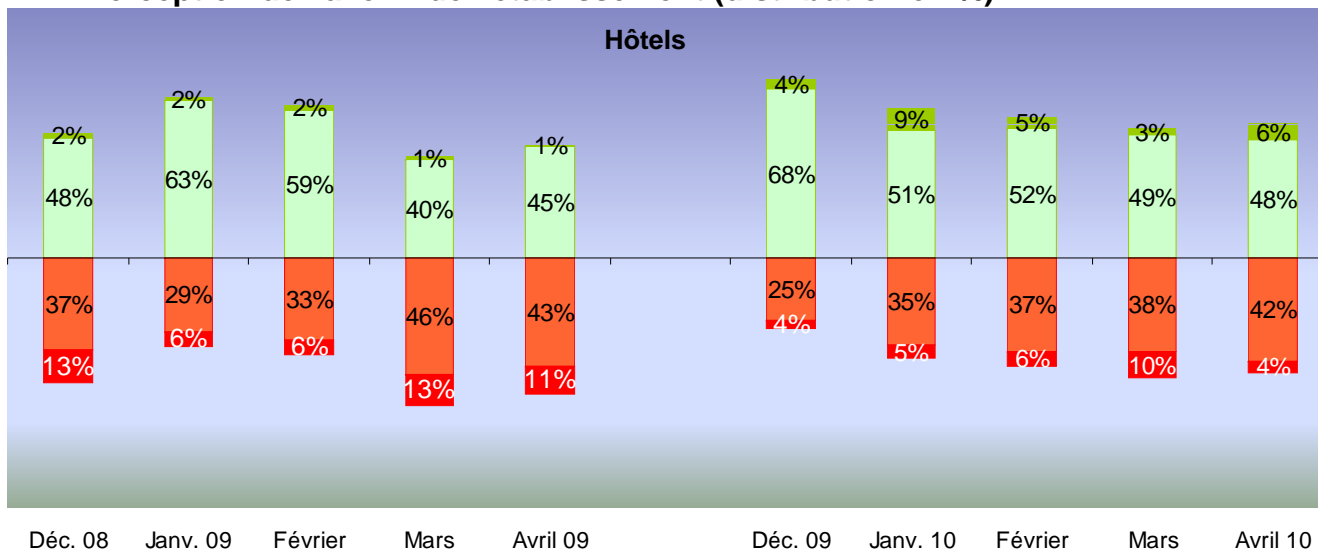
**Perception du niveau des réservations à 6 mois (distribution de la satisfaction en %) sur la base des établissements ouverts dans les 6 prochains mois**



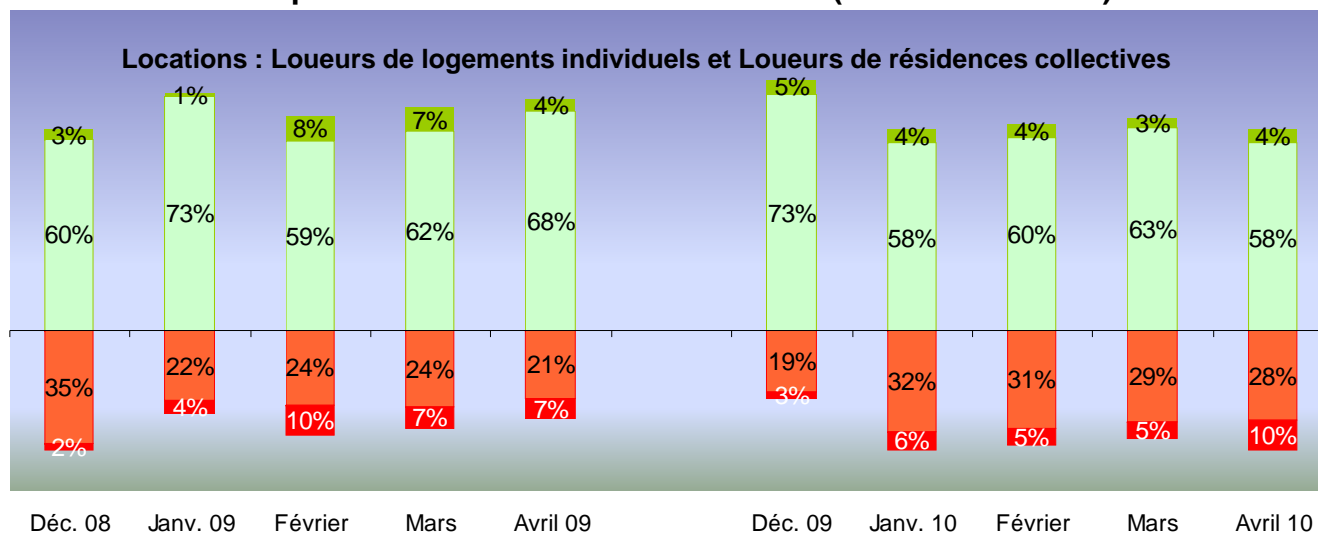
**Perception du niveau des réservations à 6 mois (distribution de la satisfaction en %) sur la base des établissements ouverts dans les 6 prochains mois**



## Perception de l'avenir de l'établissement (distribution en %)



## Perception de l'avenir de l'établissement (distribution en %)





## Note méthodologique

Odit France a souhaité mettre en place un Baromètre de Conjoncture Touristique. Ce baromètre est constitué de deux volets:

- **Un volet « demande »** : mesure mensuelle des voyages effectués et des intentions de départ des Français ainsi que des étrangers en provenance des 5 premiers marchés européens (Royaume-Uni, Allemagne, Belgique, Pays-Bas, Italie) par grande zone touristique française de destination, mode de transport, type d'hébergement, durée de séjour, canal de distribution de l'offre. Le budget consacré aux séjours est lui aussi collecté.
- **Un volet « offre »** : mesure de la perception mensuelle de l'activité récente, en cours et à venir et des intentions de recrutement pour quatre catégories de professionnels du Tourisme : hôteliers, gestionnaires de campings, loueurs de résidences ou de logements individuels et restaurateurs .

TNS Sofres a été chargée de la mise en œuvre de ce Baromètre

TNS Sofres met en œuvre le Baromètre de Conjoncture Touristique selon la méthodologie suivante :

## ■ OFFRE

- Recueil par téléphone.
- Panel d'établissements représentatif France entière : hôtels, campings, locations (résidences de tourisme, villages de vacances, auberges de jeunesse, meublés de tourisme, gîtes et chambres d'hôtes), restaurants (avec fréquentation touristique). Entre 450 et 950 établissements interrogés chaque mois.
  - L'interrogation correspondant à la présente vague a eu lieu du 1er au 10 avril,
  - 677 établissements interrogés
- Les résultats **présentés dans ce rapport** concernent spécifiquement les établissements **situés en Espace Montagne** de ce panel : hôtels et locations (résidences de tourisme, villages de vacances, auberges de jeunesse, meublés de tourisme, gîtes et chambres d'hôtes).
  - 187 établissements au mois d'avril