

## Résumé

Offre : bilan du mois de juillet 2010, perspectives pour août 2010 et prévisions au-delà

### Au global

Pour l'activité des 2 mois d'été, les déclarations de professionnels de l'hébergement et de la restauration laissent prévoir, à début août, des perspectives plutôt favorables mais à des niveaux différents selon leur catégorie :

- favorables en juillet et correctes en août pour les hôteliers, favorables pour les restaurateurs en juillet et août,
- bonnes en juillet et très bonnes en août chez les loueurs (individuels et collectifs) et les gérants de campings,

Pour autant pour les 6 prochains mois, l'inquiétude est perceptible chez tous les professionnels de l'hébergement concernant les niveaux de réservation, mais de manière contrastée selon les catégories. Elle ne remet toutefois pas en cause la confiance en l'avenir qui demeure présente pour tous les professionnels du tourisme, avec une large majorité d'optimistes.

## L'offre : Les professionnels

### L'activité

#### Retour sur le mois de juillet

Pour le mois de juillet 2010, pleine période estivale, tous les professionnels du tourisme déclarent majoritairement un niveau d'activité en hausse ou stable par rapport à la même période de l'année précédente, mais à des niveaux différents selon la catégorie :

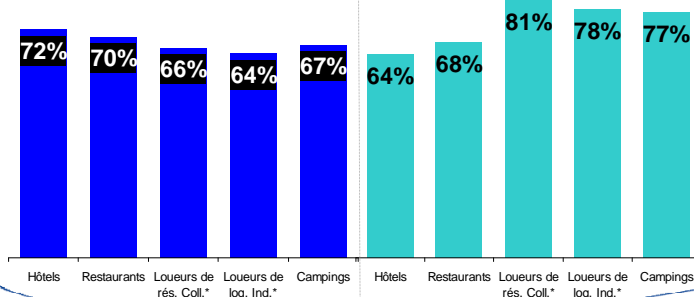
- L'activité a été **très bonne par rapport à l'an dernier** chez les **hôteliers** et les **restaurateurs** 72% et 70% respectivement déclarent une activité en hausse ou stable. Pour les **hôteliers**, 40% **déclarent même une activité en hausse**, et, comme le mois précédent, c'est le meilleur taux relatif depuis le début de l'enquête. Pour les **restaurateurs** il s'agit également d'un des meilleurs taux relatifs obtenus depuis 2 ans et c'est la première fois depuis octobre 2009 que la part de restaurateurs déclarant une activité en hausse est au même niveau que la part de ceux la déclarant en baisse (30%).

- La situation est **bonne** chez les **gérants de camping** et les **loueurs** (de résidences collectives et individuelles) : respectivement 67%, 66% et 64% déclarent une activité en hausse ou stable par rapport à juillet 2009.

% des professionnels déclarant une activité en hausse ou stable par rapport au même mois de l'année précédente

Retour sur le mois de juillet 2010

Perspectives pour le mois d'août 2010



#### Perspectives pour le mois d'août

Pour ce mois d'août, les perspectives d'activité semblent favorables pour toutes les catégories de professionnels :

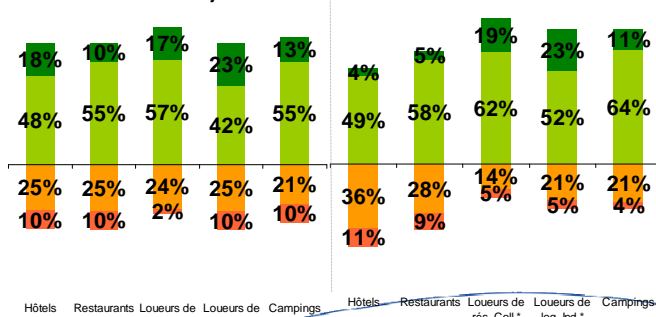
L'activité de ce mois est pressenti en effet **très bonne**, comparativement à l'année dernière, pour les **loueurs (collectifs et individuels)** et les **gérants de campings** avec respectivement 81%, 78% et 77% de ces professionnels prévoyant une activité en hausse ou stable par rapport à août 2009. Les prévisions de **stabilité de l'activité** sont tout de même **majoritaires** (62%, 69% et 50% respectivement). Elle s'annonce **bonne** pour les **restaurateurs** avec 68% anticipant une activité en hausse ou **surtout** stable : chez ces derniers également les prévisions de stabilité sont majoritaires (48%).

Les prévisions sont **correctes** pour les **hôteliers** avec 64% d'entre eux qui prévoient une activité en hausse ou surtout stable. Toutefois, ce **bon niveau est à relativiser** : les prévisions de **baisse** l'emportent très largement sur les prévisions de hausse (36% vs 17%).

État d'esprit des établissements sur leur niveau d'activité (distribution de la satisfaction en %)

Retour sur le mois de juillet 2010

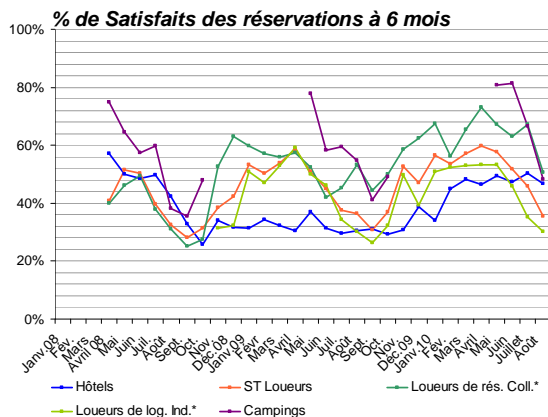
Perspectives pour le mois d'août 2010



## Les réservations

Les taux de réservation déclarés en août pour le mois de septembre 2010 diffèrent d'un secteur de l'hébergement à l'autre avec des évolutions contrastées par rapport à l'an dernier : **stabilité** chez les **loueurs de résidences collectives**, **légère progression** pour **l'hôtellerie** et les **campings**, **recul** pour les **loueurs individuels**. Pour les 6 prochains mois, les perspectives concernant les niveaux de réservation sont elles aussi contrastées selon les secteurs : elles sont **très préoccupantes** pour les loueurs individuels : 30% seulement sont satisfaits du niveau des réservations (comme en 2009). Les gérants de camping (très peu nombreux toutefois à être ouverts dans les 6 mois) et hôteliers sont partagés mais avec une majorité d'insatisfaits (52% et 53% respectivement), en amélioration toutefois par rapport à 2009 pour les seconds, à l'inverse des premiers. Les loueurs collectifs sont la seule catégorie où les satisfaits sont majoritaires (à 51%).

## L'avenir



## La confiance en l'avenir

### Les recrutements à 12 mois

Les intentions de recrutement de personnel permanent à 12 mois varient selon les professionnels :

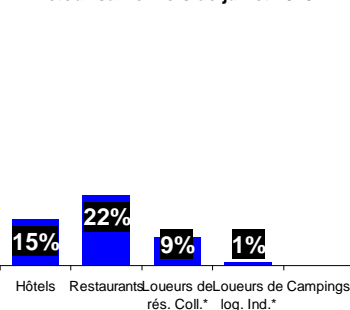
- le taux d'intentions le plus élevé est enregistré chez les **restaurateurs**, avec **26%** d'entre eux affichant une intention de recrutement, soit moins que l'an passé (32% en août 2009, un mois après l'entrée en vigueur de la baisse de la TVA)
- 17%** des **hôteliers** envisagent de recruter des permanents dans les 12 prochains mois (+ 4 points par rapport à l'an passé)
- 13%** des **loueurs de résidences collectives** ont l'intention de recruter, comme l'an passé ;
- Les **loueurs individuels**, qui envisagent assez peu de recruter habituellement, ne font pas exception à ce principe ce mois-ci.

### Confiance en l'avenir

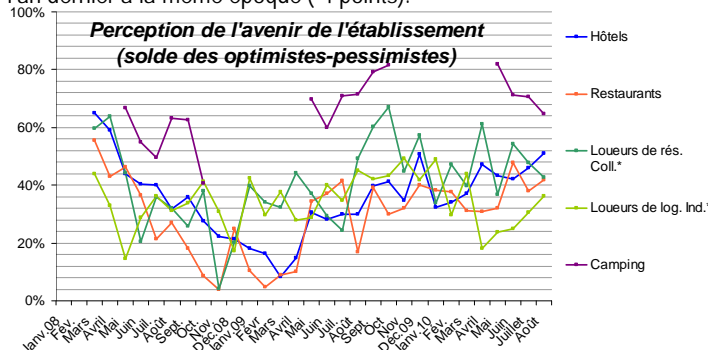
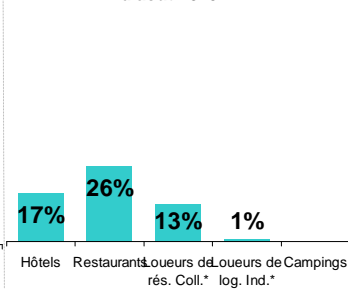
La confiance en l'avenir est présente pour tous les professionnels du tourisme avec une **large majorité d'optimistes**, mais son niveau varie d'un secteur à l'autre : les **gérants de campings**, avec **82% d'optimistes** quant à l'avenir de leur établissement, se situent à un niveau très élevé et sont, de loin, les **plus positifs des professionnels**. Mais la tendance depuis le début de la saison est à l'érosion au fil des mois aussi ce taux est-il inférieur à celui de l'année dernière (86% en août 2009). Viennent ensuite les **hôteliers** qui se déclarent **optimistes à 76%**. La tendance est à la progression de cette confiance depuis le début de l'année 2010 et à un niveau toujours supérieur à celui de 12 mois auparavant. La confiance en l'avenir des **restaurateurs** se maintient avec **71% d'optimistes**, ce niveau est également bien supérieur au même mois l'an passé (+13 points). Avec presque la même proportion d'optimistes (72%) les **loueurs de résidences collectives** sont plutôt sur une tendance à l'effritement de la confiance sur les 3 derniers mois et un peu en deçà de l'année dernière en août 2009 (75%). Tendance inverse chez les **loueurs de logements individuels** pour qui la confiance semble se renforcer légèrement sur les 5 derniers mois pour atteindre **68% d'optimistes**. La proportion d'optimistes ne retrouve toutefois pas tout à fait le niveau de l'an dernier à la même époque (-4 points).

### Intention de recrutement de permanents dans les 12 mois

#### Retour sur le mois de juillet 2010



#### Perspectives pour le mois d'août 2010



**Note méthodologique :** Atout France a confié à TNS Sofres la mise en place d'un Baromètre de Conjoncture Touristique constitué de deux volets :

**Un volet « demande » :** mesure mensuelle des voyages effectués et des intentions de départ des Français ainsi que des étrangers en provenance des 5 premiers marchés européens (Royaume-Uni, Allemagne, Belgique, Pays-Bas, Italie). Dans chaque pays émetteur, un échantillon de 3000 individus représentatif des internautes de 15 à 65 ans est interrogé par Internet chaque mois. Les résultats sont extrapolés à l'ensemble des individus âgés de 15 à 65 ans. Pas de vague pour le mois d'août 2010

**Un volet « offre » :** mesure de la perception mensuelle de l'activité récente, en cours et à venir et des intentions de recrutement pour quatre catégories de professionnels du tourisme : hôteliers, gestionnaires de campings, loueurs de résidences ou de logements individuels et restaurateurs. Entre 450 et 1100 établissements sont interrogés par téléphone chaque mois (1001 au mois d'août, interrogés du 1<sup>er</sup> au 12 août).