

# Baromètre Mensuel de Conjoncture Touristique d'offre auprès des professionnels français des secteurs de l'hébergement et de la restauration

## Zoom Littoral sur l'hôtellerie et la location

Bilan des mois de juin 2009 à septembre 2009 et de juin et juillet 2010  
Perception d'août 2010  
Perspectives à compter de septembre 2010

En **juillet 2010**, l'activité en zone littorale a été **bonne** pour les **loueurs** et **correcte** pour les **gérants de camping** avec respectivement 74% et 62% d'entre eux déclarant une activité en hausse ou **surtout stable** par rapport à juillet 2009. Plus en retrait, 57% des **hôteliers** du littoral déclarent une activité en hausse ou stable par rapport à l'année dernière. Pour ces derniers, tout comme pour les gestionnaires de camping, l'activité s'est révélée  **finalement moins bonne que prévu** lors de l'interrogation de début juillet alors que c'est l'inverse chez les loueurs.

En conséquence, **l'état d'esprit** des **loueurs** sur l'activité de **juillet** est **excellent** puisque **80% sont satisfaits** de ce niveau d'activité (+ 6 points vs Juillet 2009) tandis que c'est le cas pour seulement **une courte majorité** des **hôteliers**, malgré tout à un niveau supérieur à **l'an passé** (51% vs 43% en 2009). **67% des gérants de camping** sont satisfaits de l'activité de juillet, versus 72% l'an dernier.

Pour **août 2010**, les **perspectives sembleraient très bonnes chez les gérants de campings et les loueurs** (de logements individuels ou de résidences collectives) : ils sont en effet **78% et 80%** respectivement à prévoir une **activité stable ou en hausse** par rapport à août 2009, mais il s'agit **principalement de déclarations de stabilité** (respectivement 55% et 71%). **Les hôteliers du littoral** sont à **l'inverse très inquiets** quant aux prévisions d'activité de ce mois : **45%** prévoient une activité en **baisse** (et seuls 2% une hausse).

Dans ce contexte, **l'état d'esprit** concernant le niveau d'activité attendu pour le mois **d'août 2010** est contrasté : **très positif** chez **les gérants de campings et les loueurs** avec respectivement **77% et 85% de satisfaits de ce niveau d'activité** (mais toutefois à un niveau moindre que l'an dernier, 90% et 92% respectivement en 2009). Pour **les hôteliers**, on dénombre **quasiment autant de satisfaits que d'insatisfaits** des prévisions, et si l'insatisfaction ne l'emporte que de peu avec 51% de déclarations, on est bien loin des 89% qui se déclaraient **satisfaits** de l'activité du mois d'août 2009...

Le **taux de réservation** déclaré en août pour **septembre 2010** est de **39%** pour **les loueurs**, de **29%** chez les professionnels de **l'hôtellerie** et de **20% pour l'hôtellerie de plein air** ; un niveau légèrement inférieur à l'an dernier pour les hôteliers (-3 points) et au contraire légèrement supérieur pour les 2 autres types de professionnels (+2 points et +4 points respectivement).

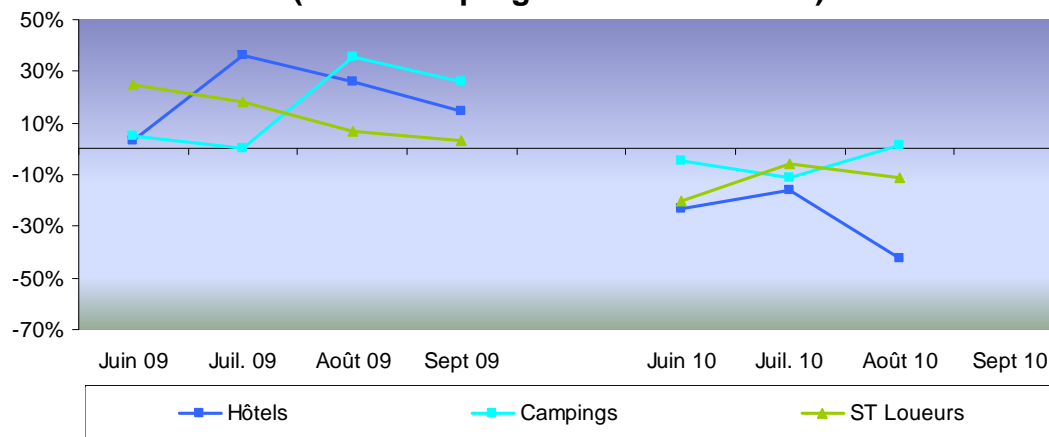
A **l'horizon de 6 mois pour les réservations**, on observe **des résultats très contrastés** dans les déclarations des professionnels : si **61% gérants de campings ouverts dans les 6 prochains mois** (ils sont très peu nombreux) sont **satisfaits** du niveau des réservations, **les loueurs et les hôteliers sont au contraire mécontents** de ces perspectives avec des taux **d'insatisfaction** de 63% et 67% respectivement. Toutefois les **satisfaits** sont plus nombreux que l'an passé à la même époque (+ 13 et + 4 points).

Les **intentions de recrutement de saisonniers s'essoufflent** logiquement en août et ne concernent que **6% des hôteliers, 2% des loueurs individuels ou collectifs**. Néanmoins, 10% des hôteliers ont l'intention de recruter du personnel dans les 12 mois (7% l'an dernier), et 6% des loueurs (vs 3% en 2009).

**La confiance dans l'avenir** est malgré tout **majoritaire et plus élevée** que l'an dernier à la même période chez tous les professionnels du tourisme **littoral** : **62%** sont **optimistes** dans le secteur de **l'hôtellerie** ; **une confiance plus ancrée** chez **les loueurs** avec 74% d'optimistes et un **niveau excellent pour les gérants de campings**, avec 87% d'optimistes.

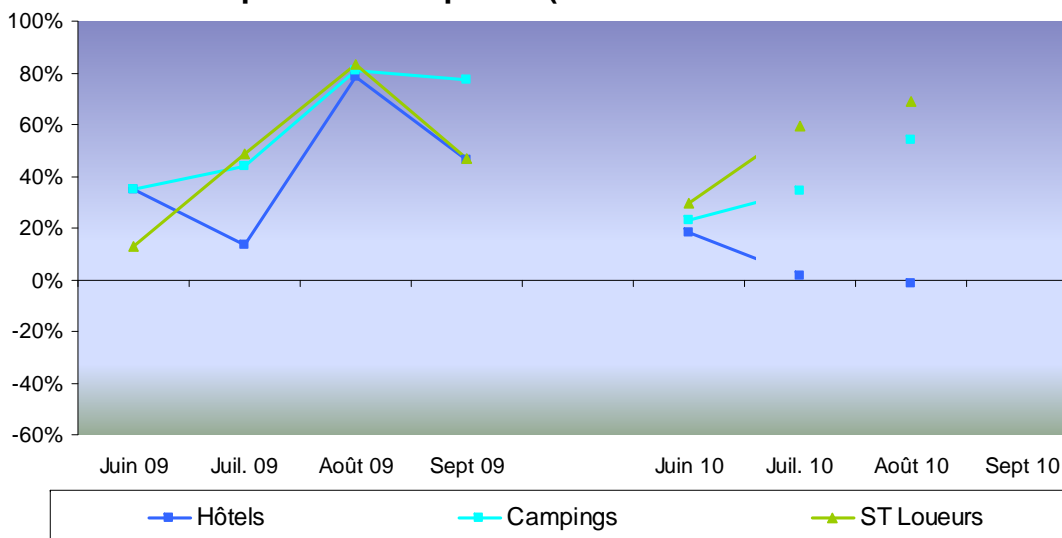
## (1)

### Évolution du niveau d'activité par rapport au même mois de l'année précédente (solde des progressions – baisses)



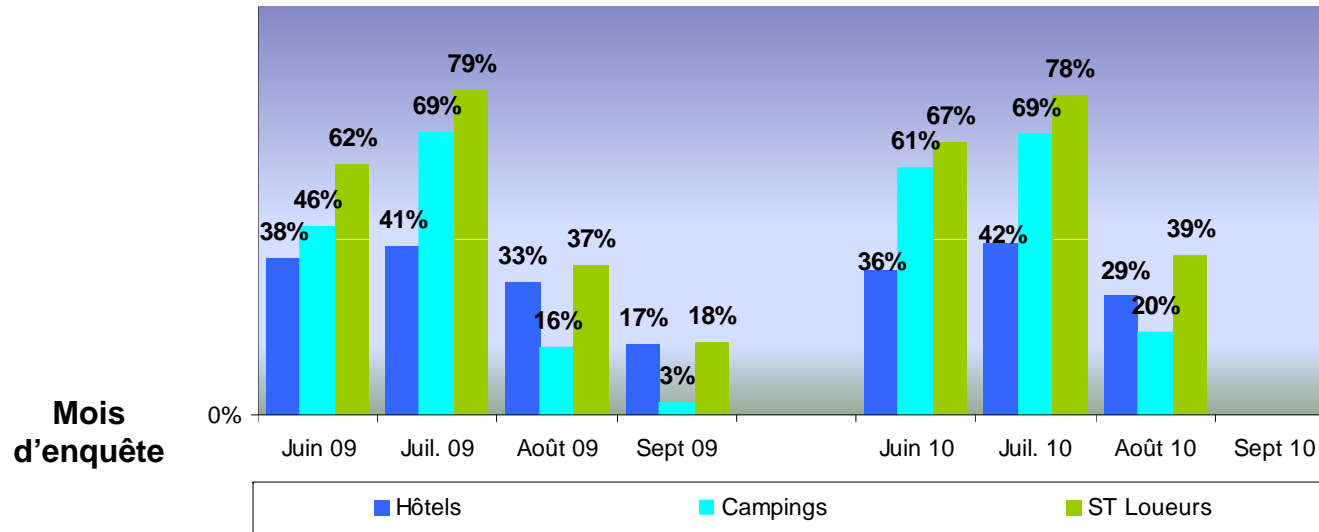
### (1)

### Évolution de l'état d'esprit des entreprises (solde des satisfaits de l'activité – insatisfaits)

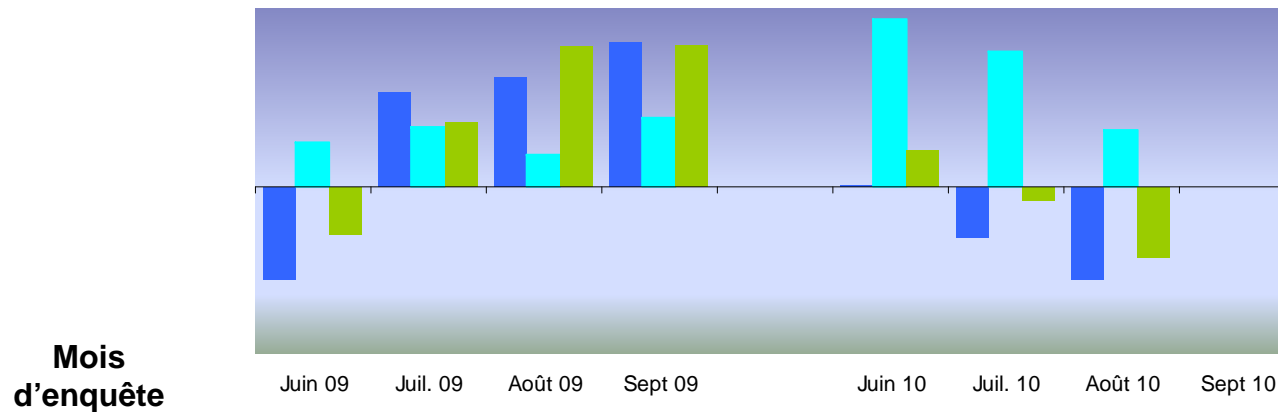


(1) Pour le dernier mois présenté à droite, il s'agit d'une tendance alors que le mois n'est pas terminé

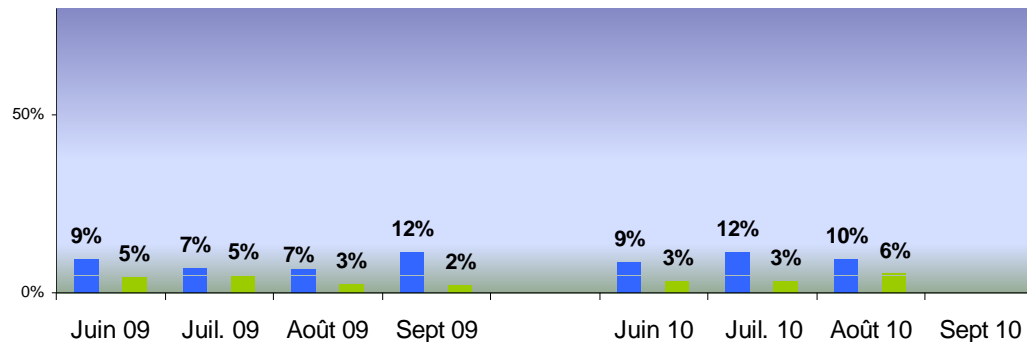
## Taux de réservation pour le mois suivant le mois d'enquête (en nombre de lits)



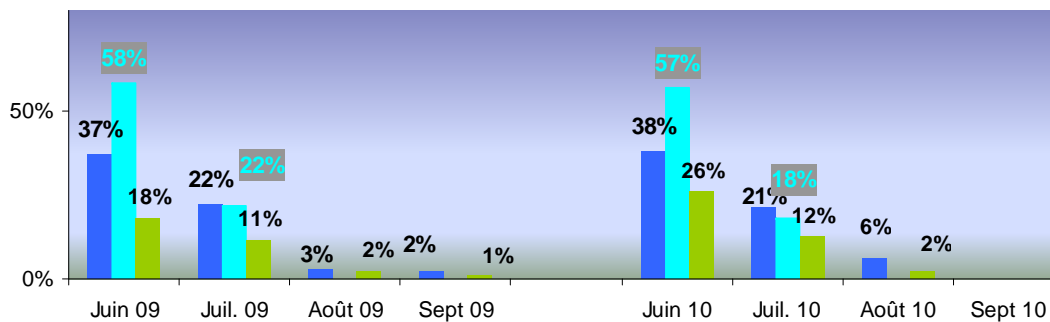
## Perception du niveau des réservations dans les 6 mois suivant le mois d'enquête (solde des satisfaits – insatisfaits) sur la base des établissements ouverts dans les 6 prochains mois



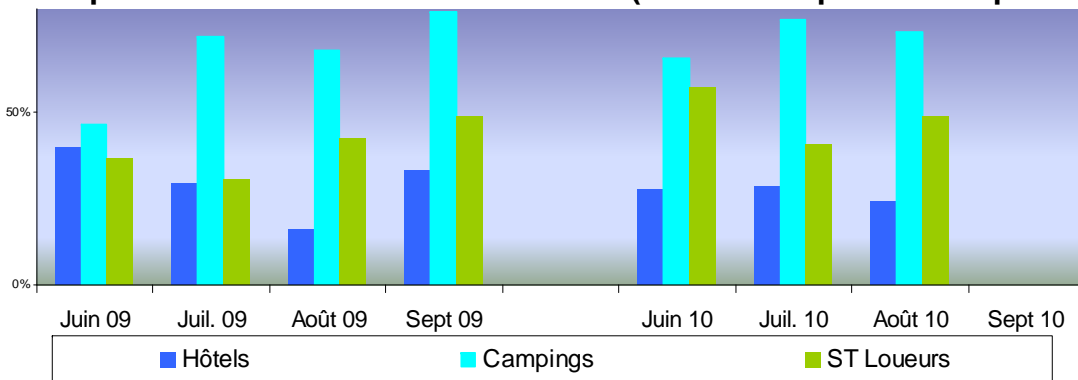
### Intentions de recrutement de permanents à 12 mois



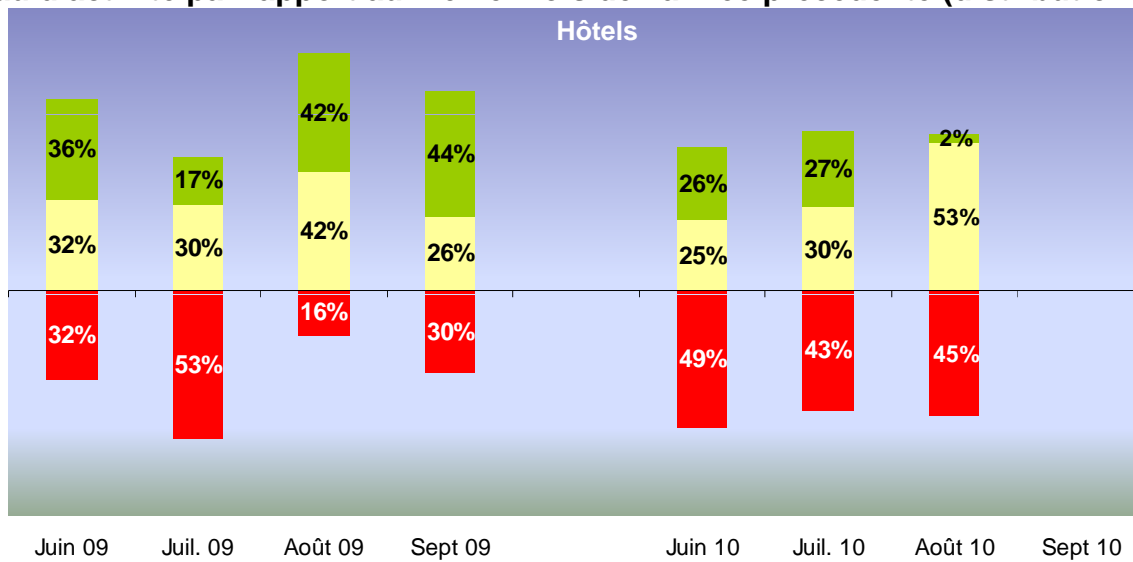
### Intentions de recrutement de saisonniers à 2 mois



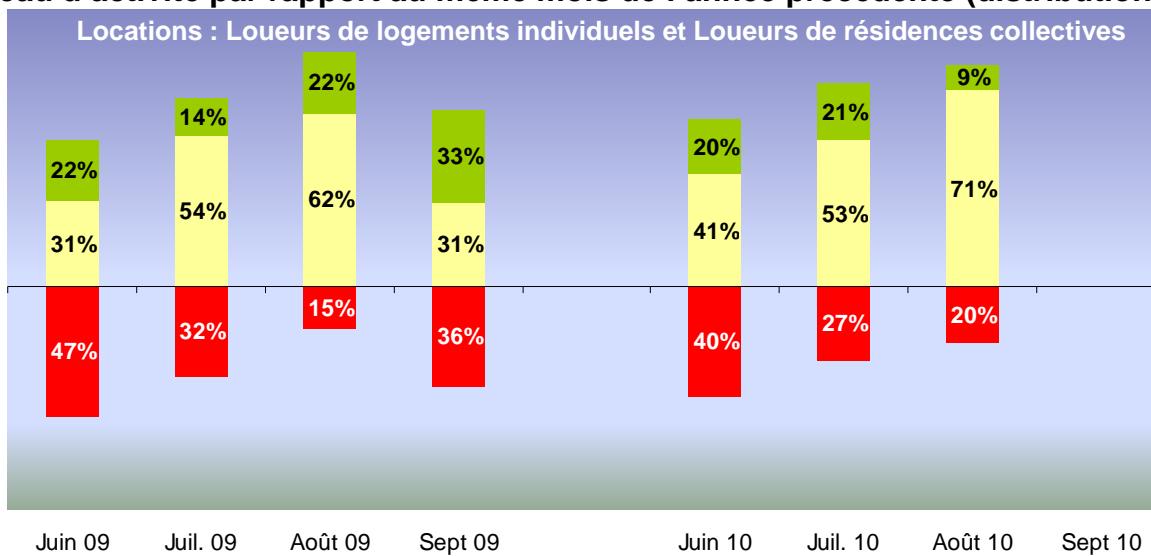
### Perception de l'avenir de l'établissement (solde des optimistes – pessimistes)



## Niveau d'activité par rapport au même mois de l'année précédente (distribution en %)<sup>(1)</sup>

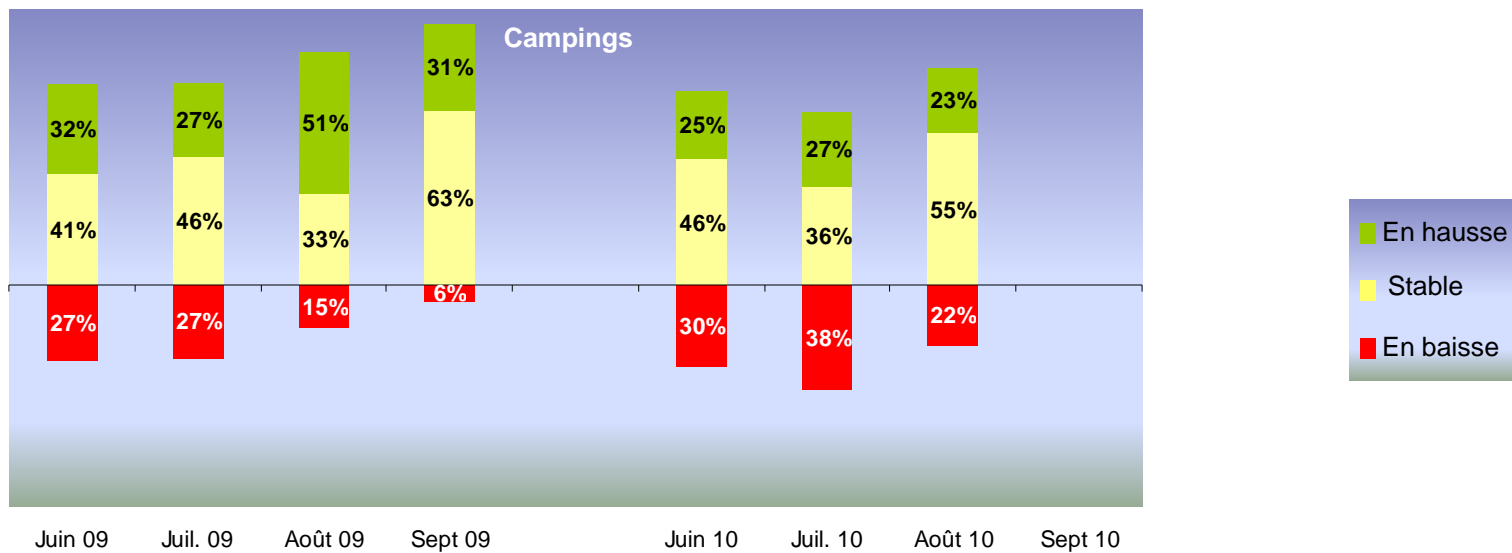


## Niveau d'activité par rapport au même mois de l'année précédente (distribution en %)<sup>(1)</sup>



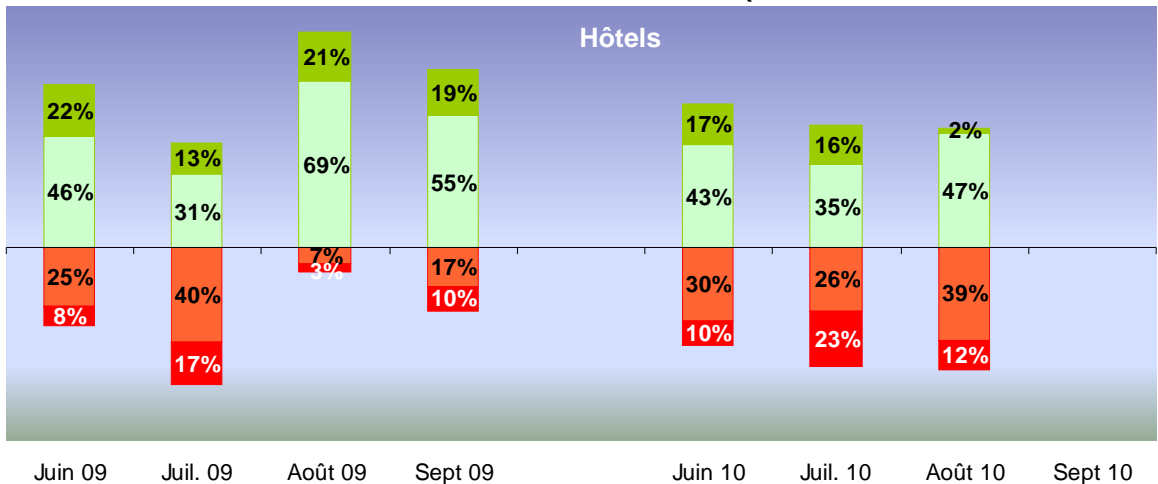
(1) Pour le dernier mois présenté à droite, il s'agit d'une tendance alors que le mois n'est pas terminé

## Niveau d'activité par rapport au même mois de l'année précédente (distribution en %) <sup>(1)</sup>

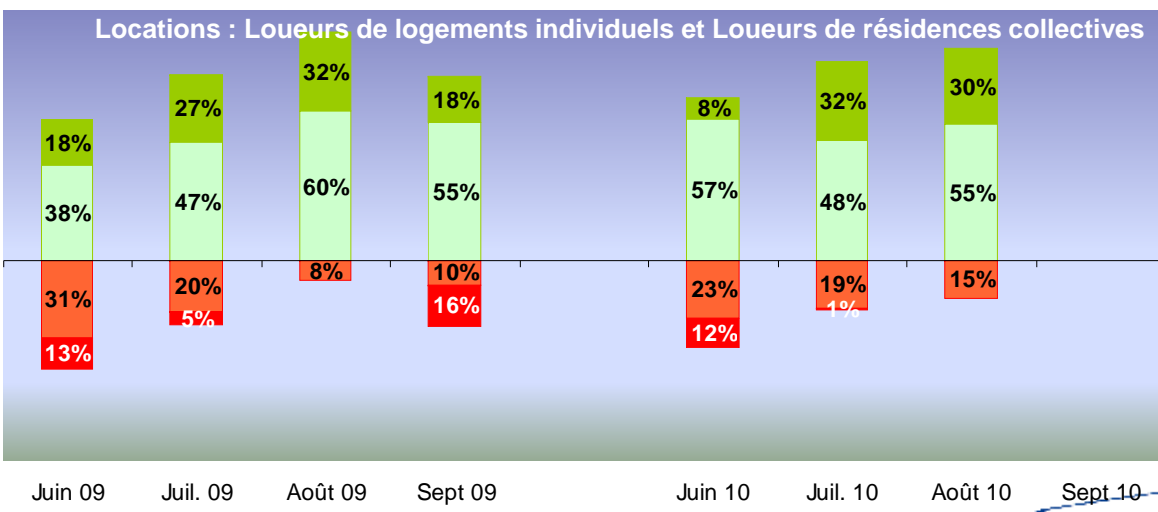


(1) Pour le dernier mois présenté à droite, il s'agit d'une tendance alors que le mois n'est pas terminé

## État d'esprit des établissements sur leur niveau d'activité (distribution de la satisfaction en %)<sup>(1)</sup>



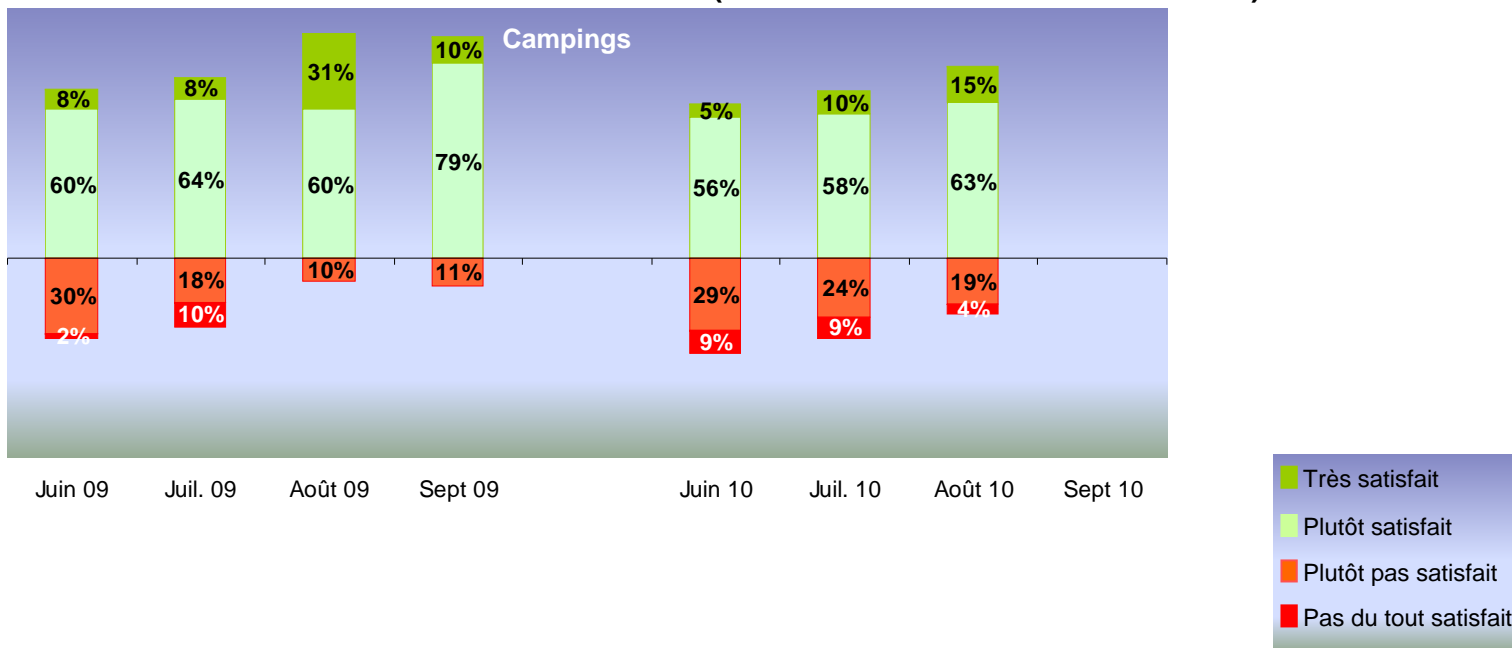
## État d'esprit des établissements sur leur niveau d'activité (distribution de la satisfaction en %)<sup>(1)</sup>



(1) Pour le dernier mois présenté à droite, il s'agit d'une tendance alors que le mois n'est pas terminé

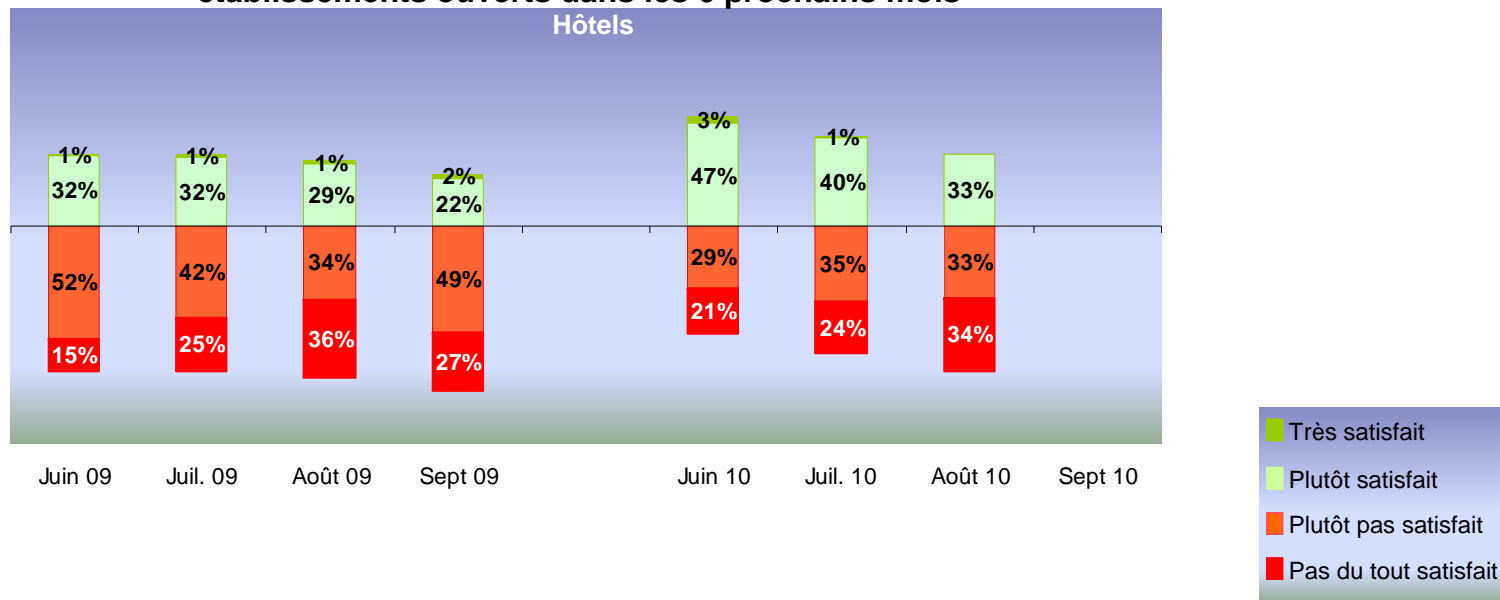


## État d'esprit des établissements sur leur niveau d'activité (distribution de la satisfaction en %)<sup>(1)</sup>

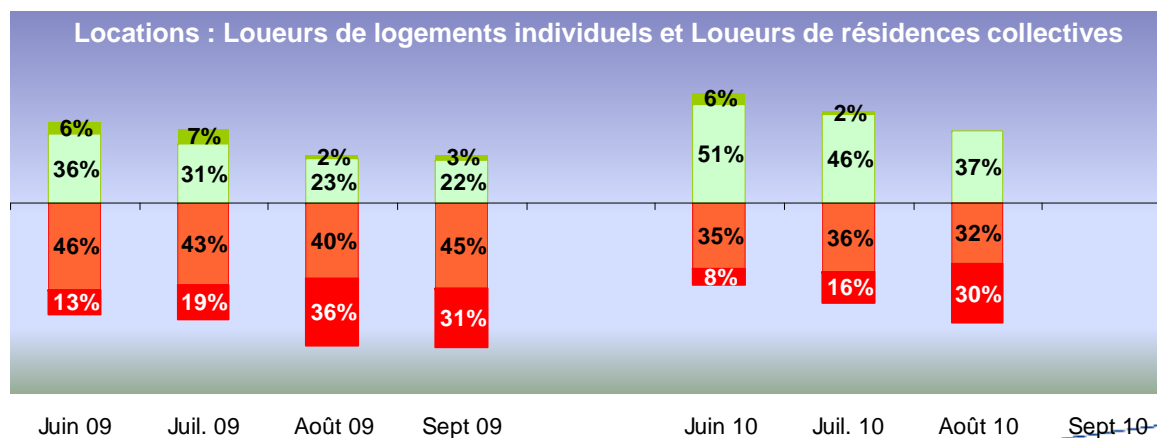


(1) Pour le dernier mois présenté à droite, il s'agit d'une tendance alors que le mois n'est pas terminé

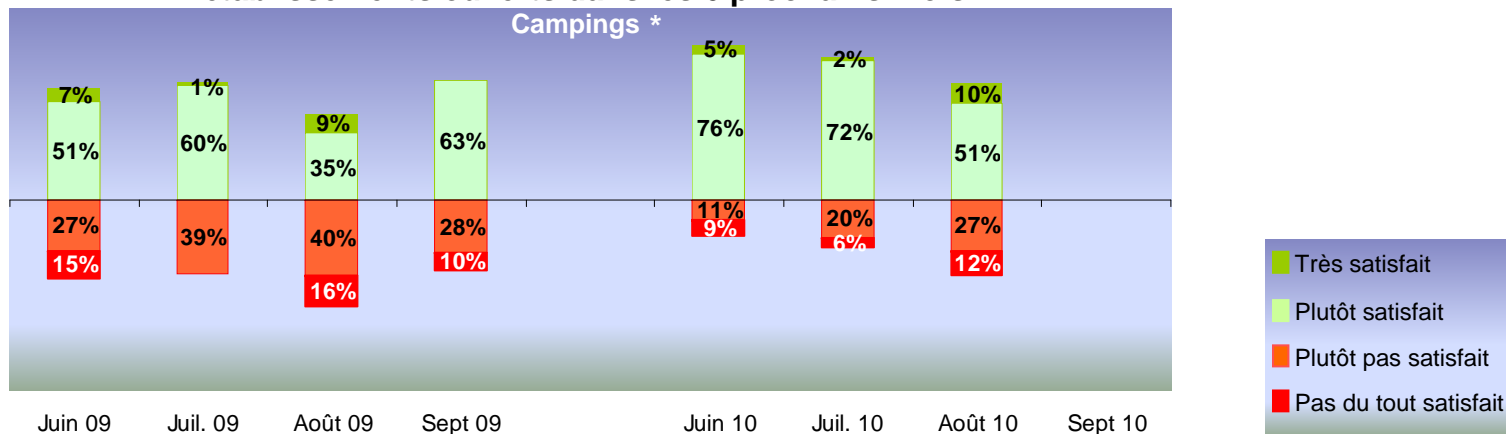
## Perception du niveau des réservations à 6 mois (distribution de la satisfaction en %) sur la base des établissements ouverts dans les 6 prochains mois



## Perception du niveau des réservations à 6 mois (distribution de la satisfaction en %) sur la base des établissements ouverts dans les 6 prochains mois

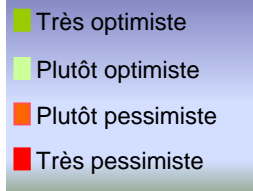
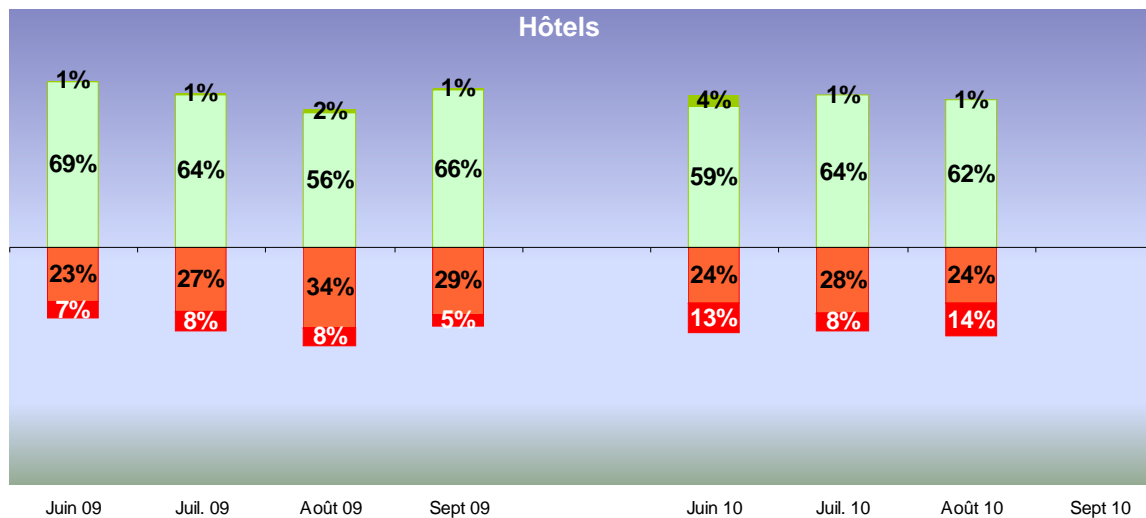


## Perception du niveau des réservations à 6 mois (distribution de la satisfaction en %) sur la base des établissements ouverts dans les 6 prochains mois

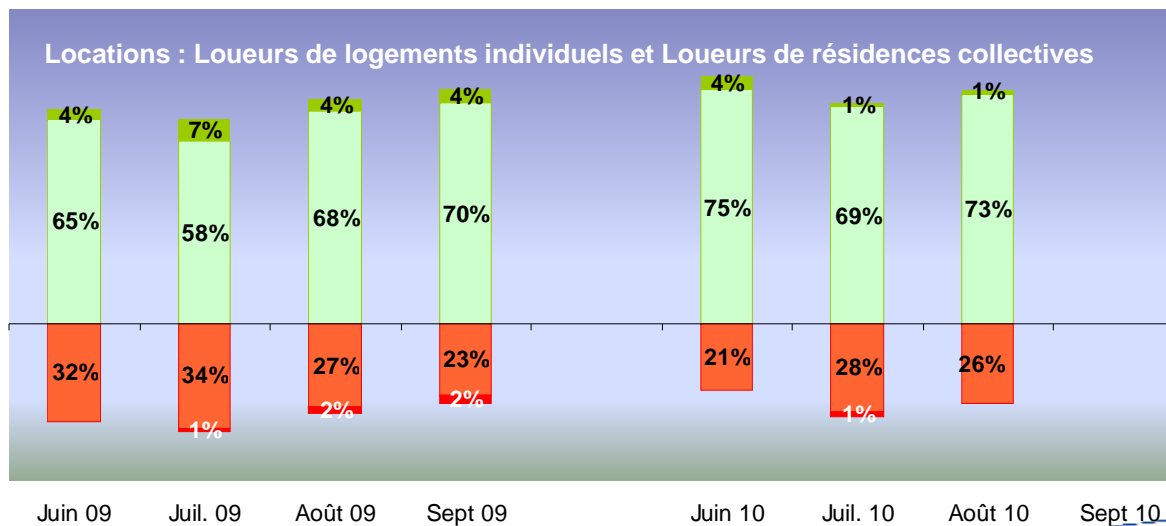


\* : Attention le nombre d'observations est faible

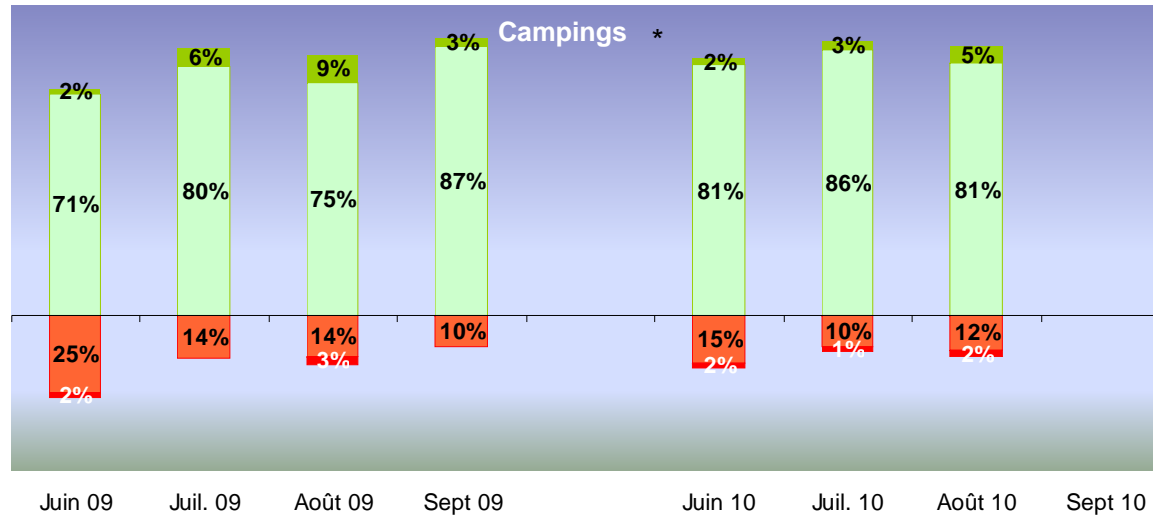
## Perception de l'avenir de l'établissement (distribution en %)



## Perception de l'avenir de l'établissement (distribution en %)



## Perception de l'avenir de l'établissement (distribution en %)



\* : Attention le nombre d'observations est faible



## Note méthodologique

ATOOUT FRANCE a souhaité mettre en place un Baromètre de Conjoncture Touristique. Ce baromètre est constitué de deux volets:

- **Un volet « demande »** : mesure mensuelle des voyages effectués et des intentions de départ des Français ainsi que des étrangers en provenance des 5 premiers marchés européens (Royaume-Uni, Allemagne, Belgique, Pays-Bas, Italie) par grande zone touristique française de destination, mode de transport, type d'hébergement, durée de séjour, canal de distribution de l'offre. Le budget consacré aux séjours est lui aussi collecté.
- **Un volet « offre »** : mesure de la perception mensuelle de l'activité récente, en cours et à venir et des intentions de recrutement pour quatre catégories de professionnels du tourisme : hôteliers, gestionnaires de campings, loueurs de résidences ou de logements individuels et restaurateurs .

TNS Sofres a été chargée de la mise en œuvre de ce Baromètre

TNS Sofres met en œuvre le Baromètre de Conjoncture Touristique selon la méthodologie suivante :

## ■ OFFRE

- Recueil par téléphone.
- Panel d'établissements représentatif France entière : hôtels, campings, locations (résidences de tourisme, villages de vacances, auberges de jeunesse, meublés de tourisme, gîtes et chambres d'hôtes), restaurants (avec fréquentation touristique). Entre 450 et 1100 établissements interrogés chaque mois.
  - L'interrogation correspondant à la présente vague a eu lieu du 1er au 12 août 2010,
  - 1001 établissements interrogés
- Les résultats **présentés dans ce rapport** concernent spécifiquement les établissements **situés en Espace Littoral** de ce panel : hôtels, campings et locations (résidences de tourisme, villages de vacances, auberges de jeunesse, meublés de tourisme, gîtes et chambres d'hôtes).
  - 252 établissements au mois d'août