

# Baromètre Mensuel de Conjoncture Touristique d'offre auprès des professionnels français des secteurs de l'hébergement et de la restauration

## Zoom Littoral sur l'hôtellerie et la location

Bilan des mois de juin 2009 à septembre 2009

Le **mois de septembre** a été marqué par un **relativement bon niveau d'activité sur le littoral pour tous les secteurs, voire excellent pour l'hôtellerie de plein air : 94% des gérants de camping, 70% des hôteliers et 64% des loueurs** déclarent **une activité en hausse ou stable** par rapport au même mois de l'année 2008. Les hausses seules représentent 33% des déclarations des loueurs, 44% de celles des hôteliers, et 31% de celles des gestionnaires de campings. L'état d'esprit s'en ressent, il est excellent pour les gérants de camping avec 82% de satisfaits et également très bon chez les hôteliers (74%) et les loueurs (73%).

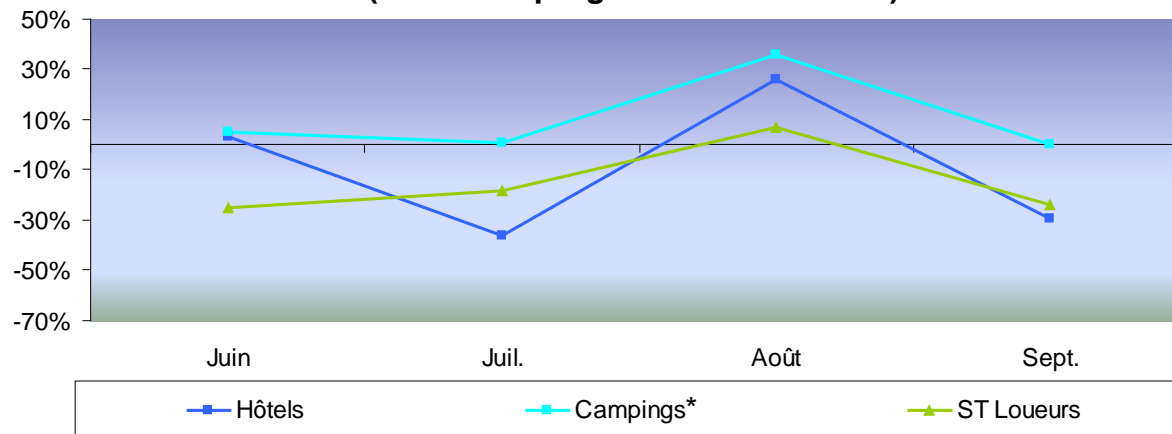
L'activité de septembre s'est révélée pour tous meilleure que les perspectives annoncées lors de l'enquête faite début septembre.

Le **taux de réservation** déclaré en septembre pour octobre est de 17% chez les professionnels de l'hôtellerie, de 3% chez les gestionnaires de campings et de 18% chez les loueurs.

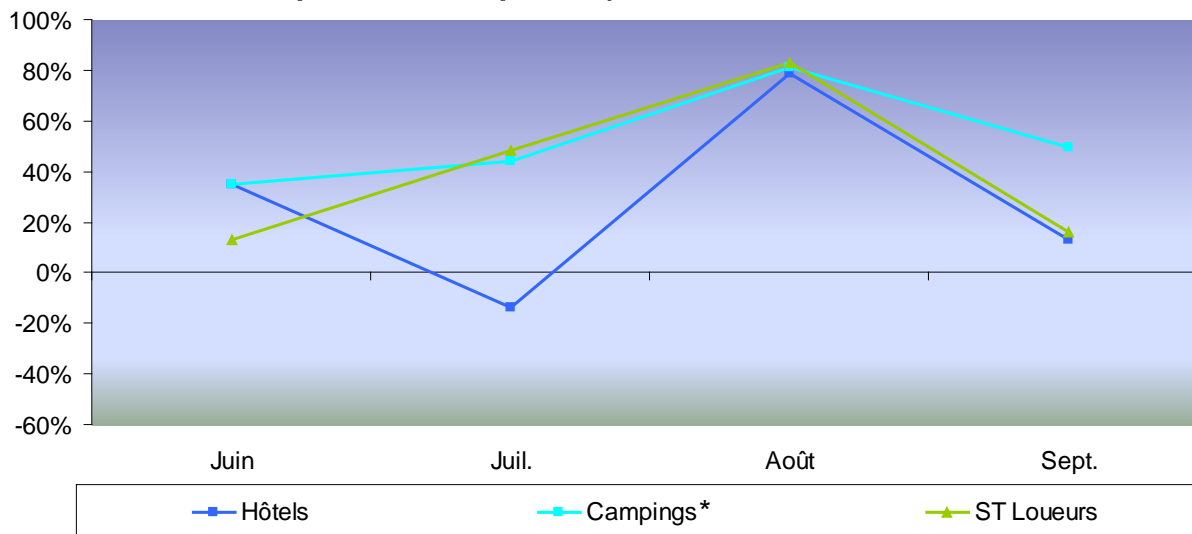
A **l'horizon de 6 mois**, avec une plus faible attractivité du littoral sur la période, on rencontre **plus d'insatisfaits que de satisfaits** aussi bien auprès des hôteliers que des loueurs (76% d'insatisfaits) en ce qui concerne les niveaux de réservation.

Mais au total, la **confiance dans l'avenir est largement majoritaire** chez les professionnels du tourisme du littoral, avec plus des deux tiers (67%) d'optimistes dans le secteur de l'hôtellerie (soit une belle hausse par rapport au mois précédent, de 9 points, quasiment au même niveau qu'en début de saison estivale), et une confiance encore mieux ancrée chez les loueurs et **surtout les gérants de campings** (avec respectivement 74% et 90% d'optimistes en septembre, scores les plus élevés depuis juin).

## Évolution du niveau d'activité par rapport au même mois de l'année précédente (solde des progressions – baisses)



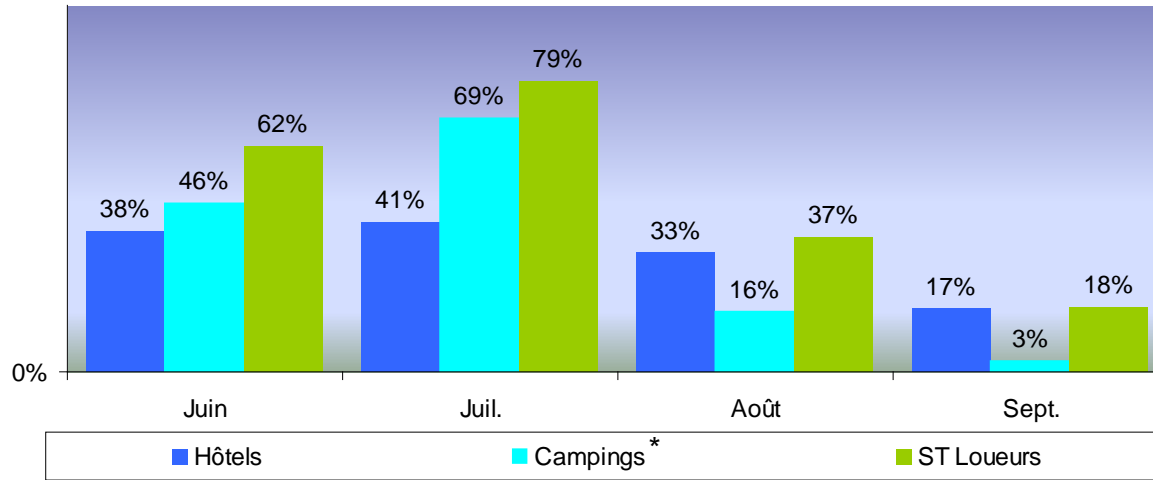
## Évolution de l'état d'esprit des entreprises (solde des satisfaits de l'activité – insatisfaits) (1)



\* : Attention le nombre d'observations est faible

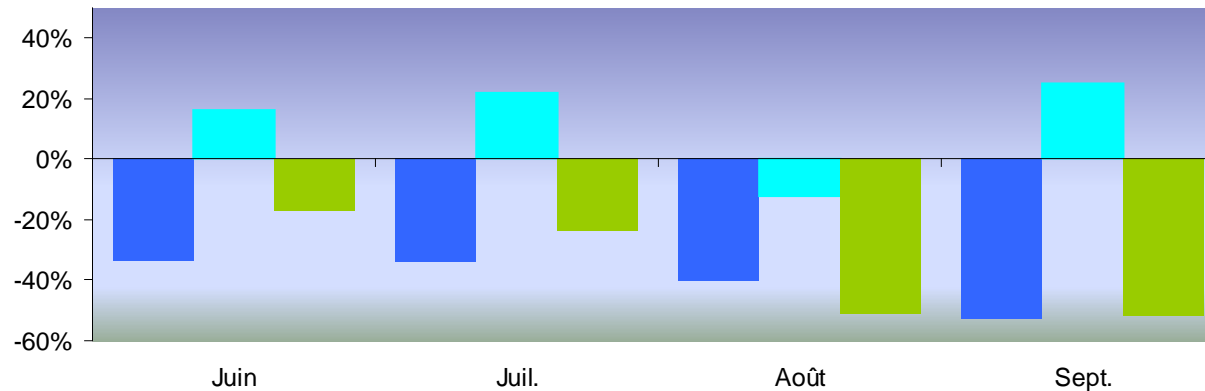
## Taux de réservation pour le mois suivant le mois d'enquête (en nombre de lits)

Mois d'enquête



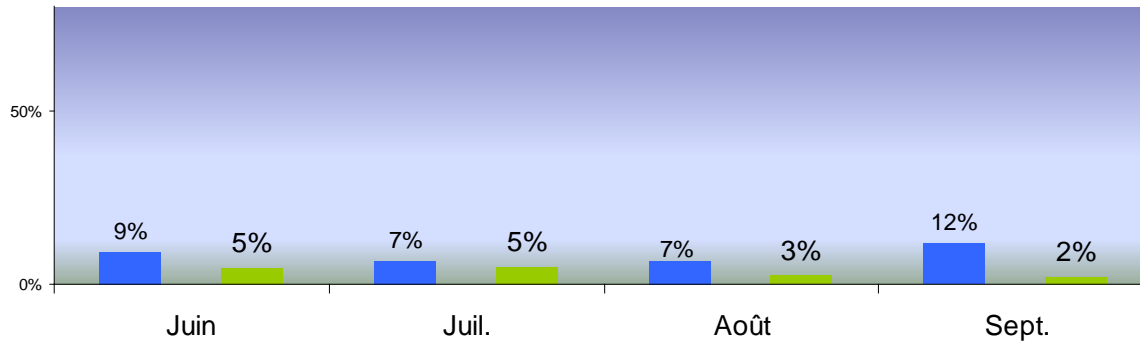
## Perception du niveau des réservations dans les 6 mois suivant le mois d'enquête (solde des satisfaits – insatisfaits) sur la base des établissements ouverts dans les 6 prochains mois

Mois d'enquête

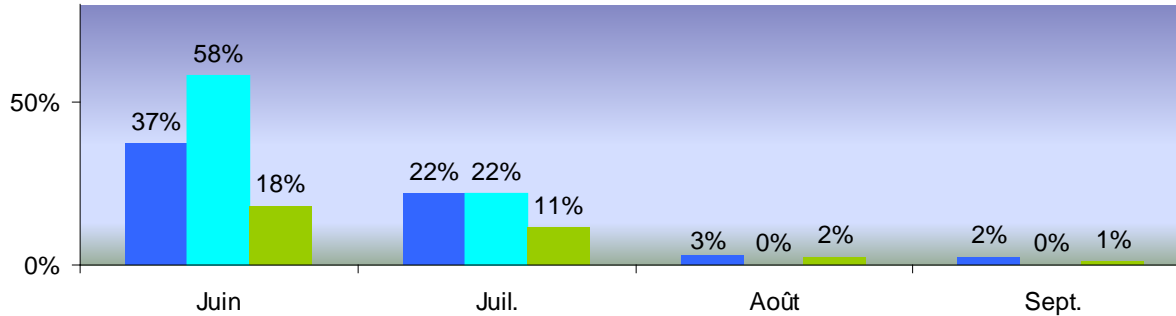


\* : Attention le nombre d'observations est faible

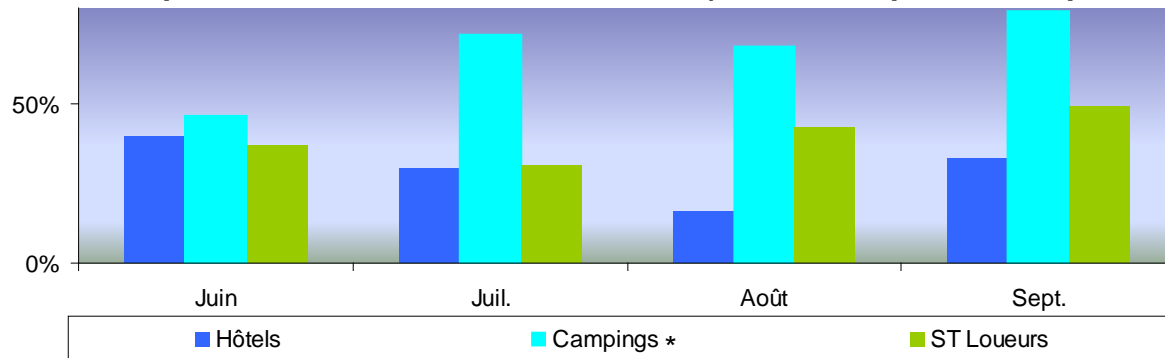
### Intentions de recrutement de permanents à 12 mois



### Intentions de recrutement de saisonniers à 2 mois



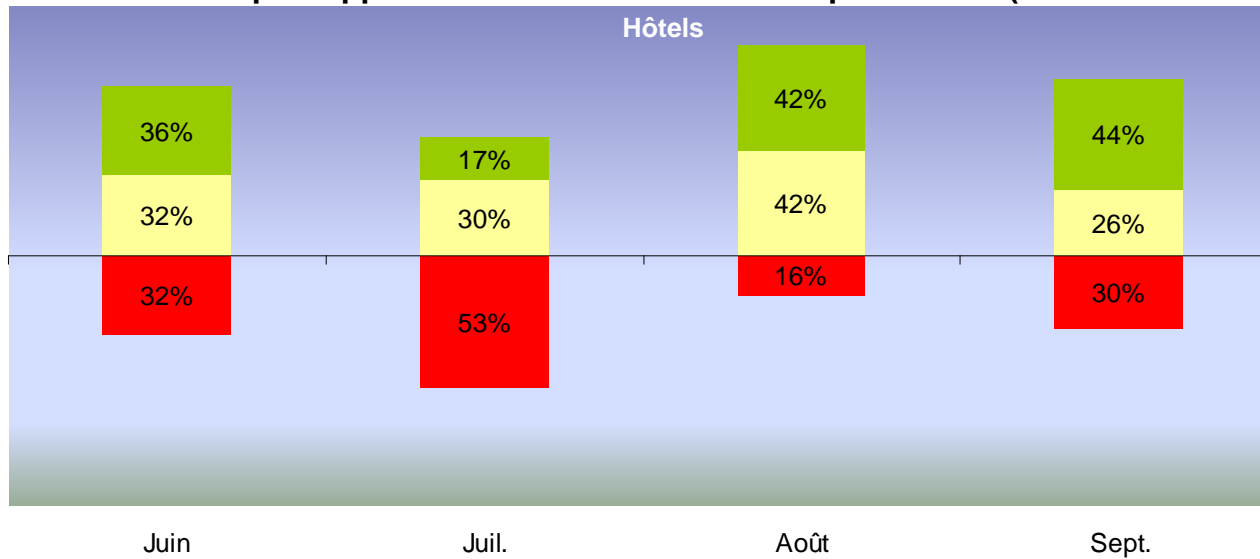
### Perception de l'avenir de l'établissement (solde des optimistes – pessimistes)



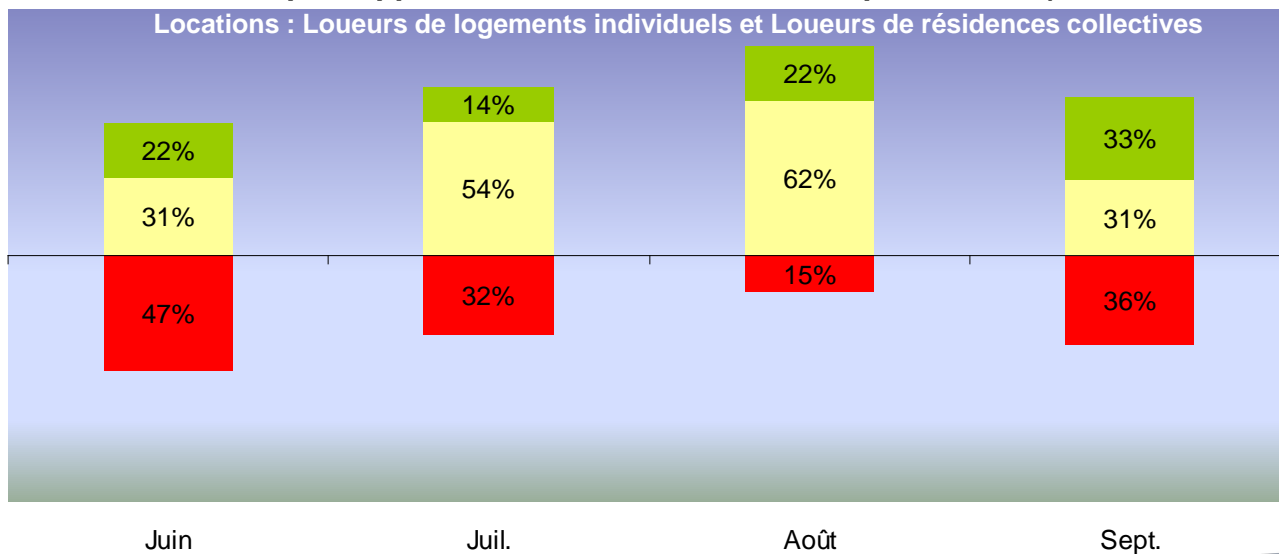
\* : Attention le nombre d'observations est faible



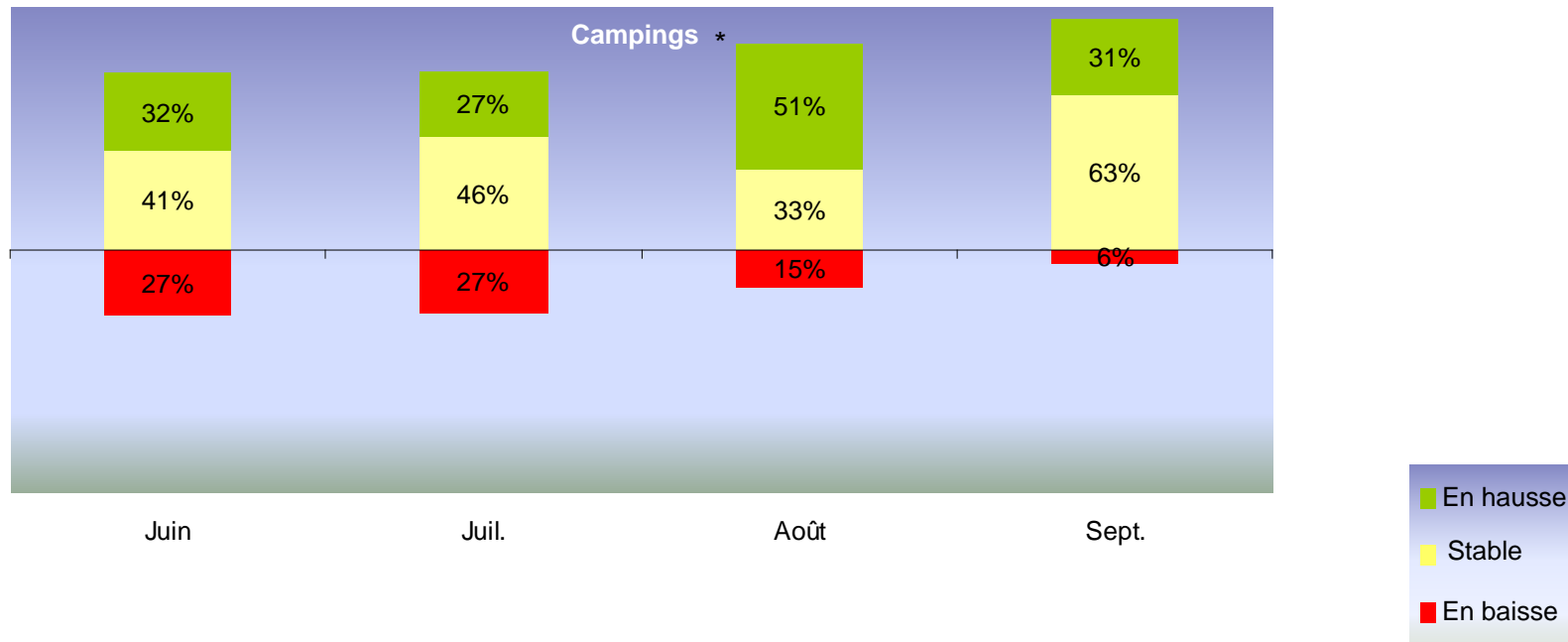
## Niveau d'activité par rapport au même mois de l'année précédente (distribution en %)



## Niveau d'activité par rapport au même mois de l'année précédente (distribution en %)

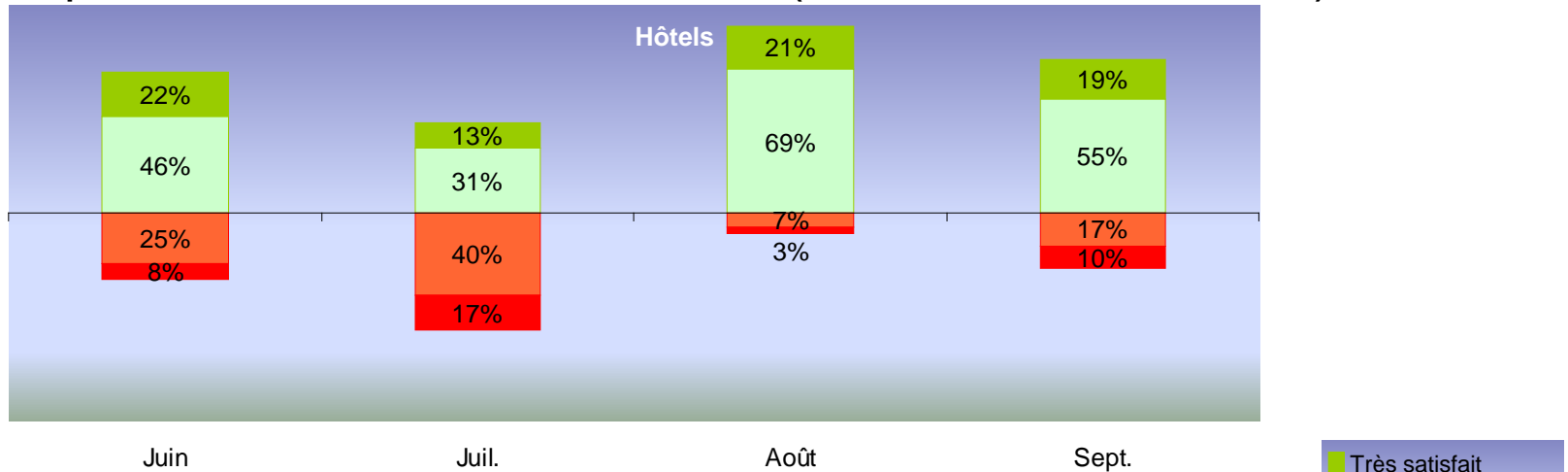


## Niveau d'activité par rapport au même mois de l'année précédente (distribution en %)

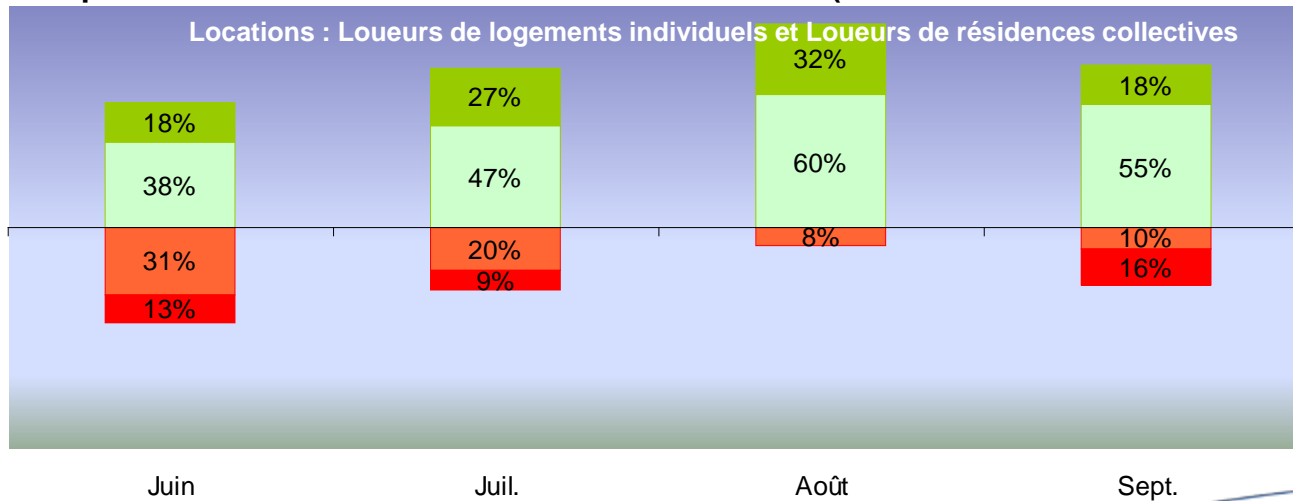


\* : Attention le nombre d'observations est faible

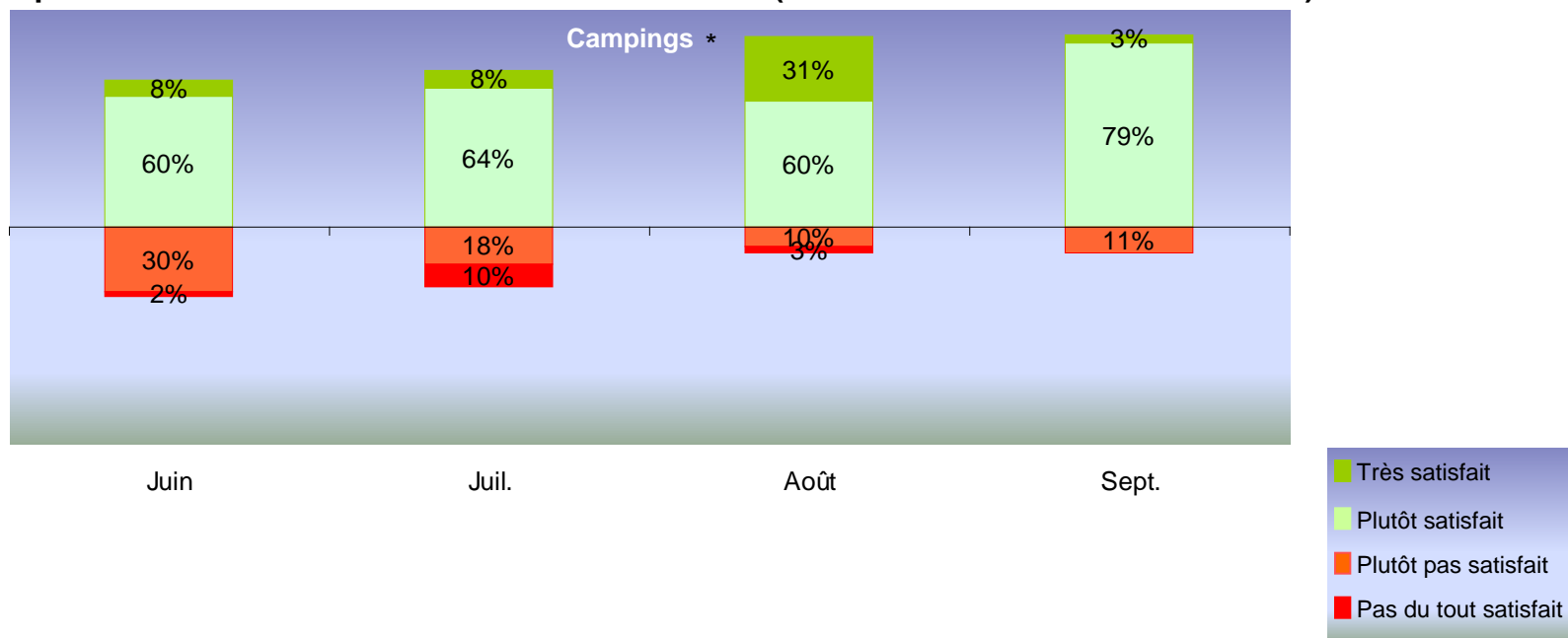
## État d'esprit des établissements sur leur niveau d'activité (distribution de la satisfaction en %)



## État d'esprit des établissements sur leur niveau d'activité (distribution de la satisfaction en %)

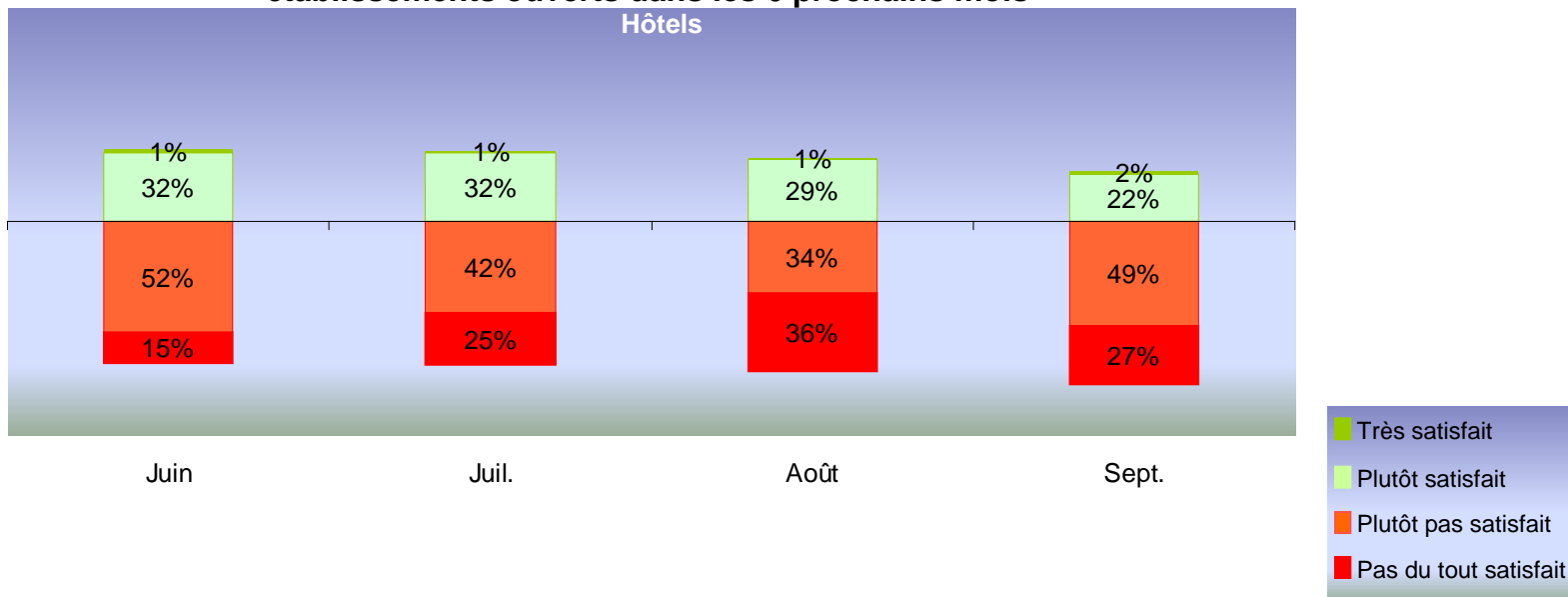


## État d'esprit des établissements sur leur niveau d'activité (distribution de la satisfaction en %)

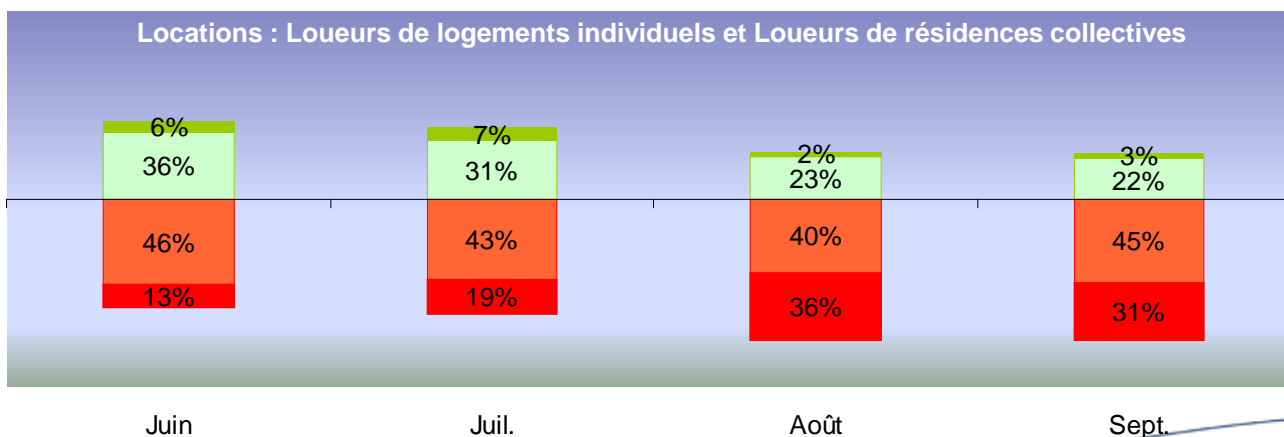


\* : Attention le nombre d'observations est faible

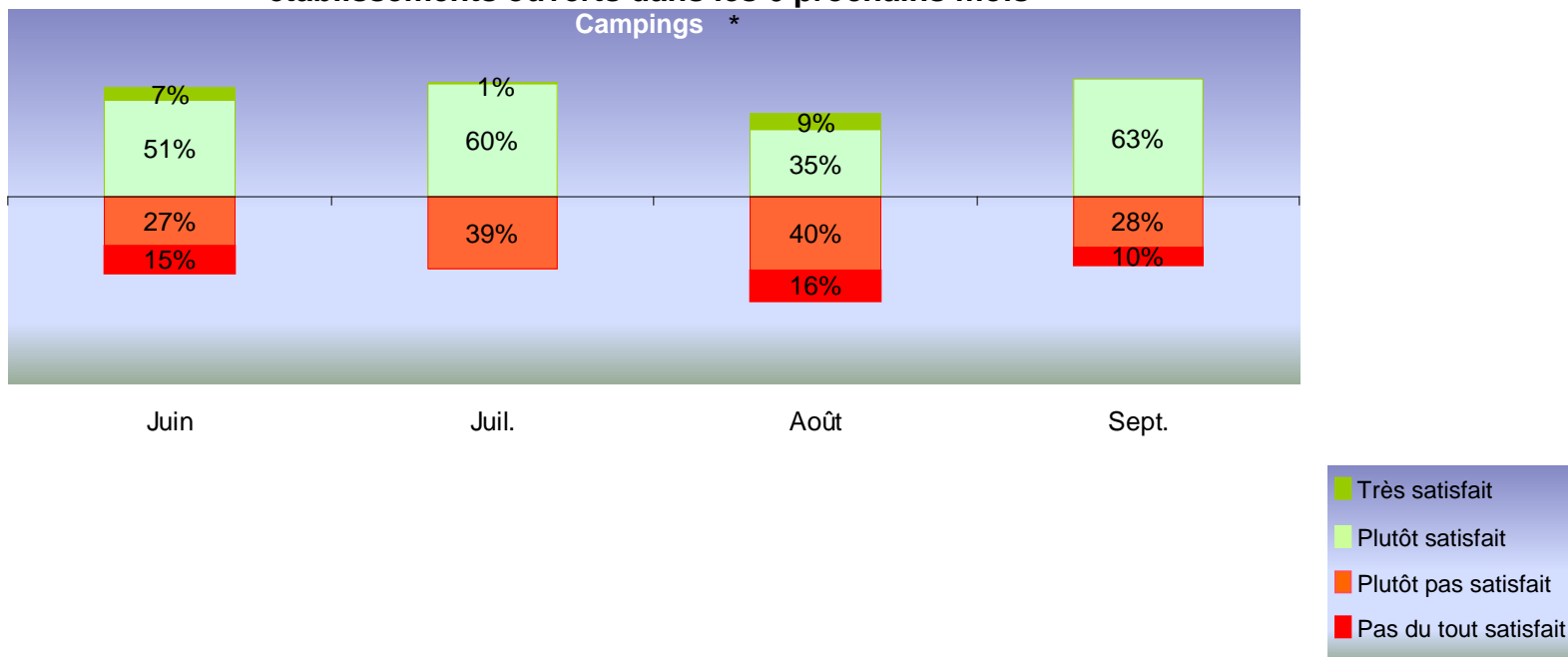
**Perception du niveau des réservations à 6 mois (distribution de la satisfaction en %) sur la base des établissements ouverts dans les 6 prochains mois**



**Perception du niveau des réservations à 6 mois (distribution de la satisfaction en %) sur la base des établissements ouverts dans les 6 prochains mois**

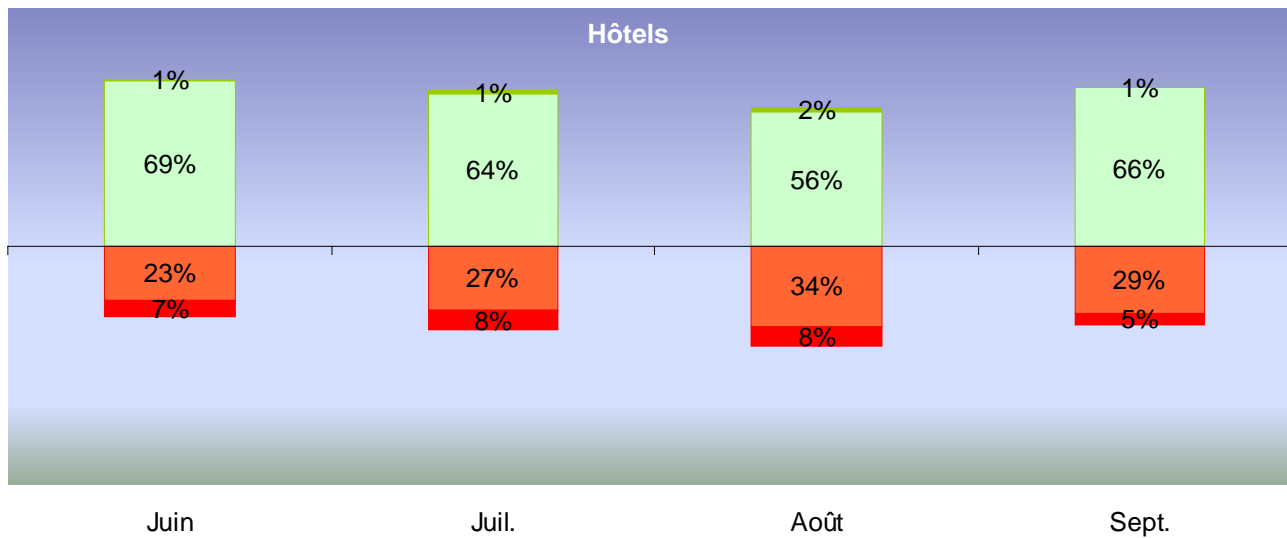


## Perception du niveau des réservations à 6 mois (distribution de la satisfaction en %) sur la base des établissements ouverts dans les 6 prochains mois

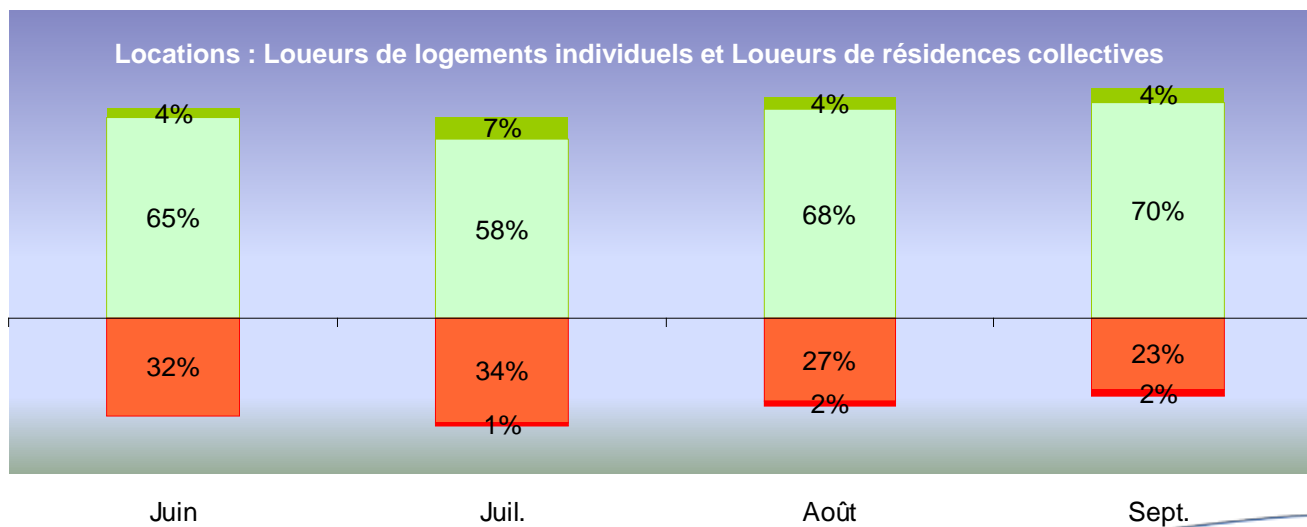


\* : Attention le nombre d'observations est faible

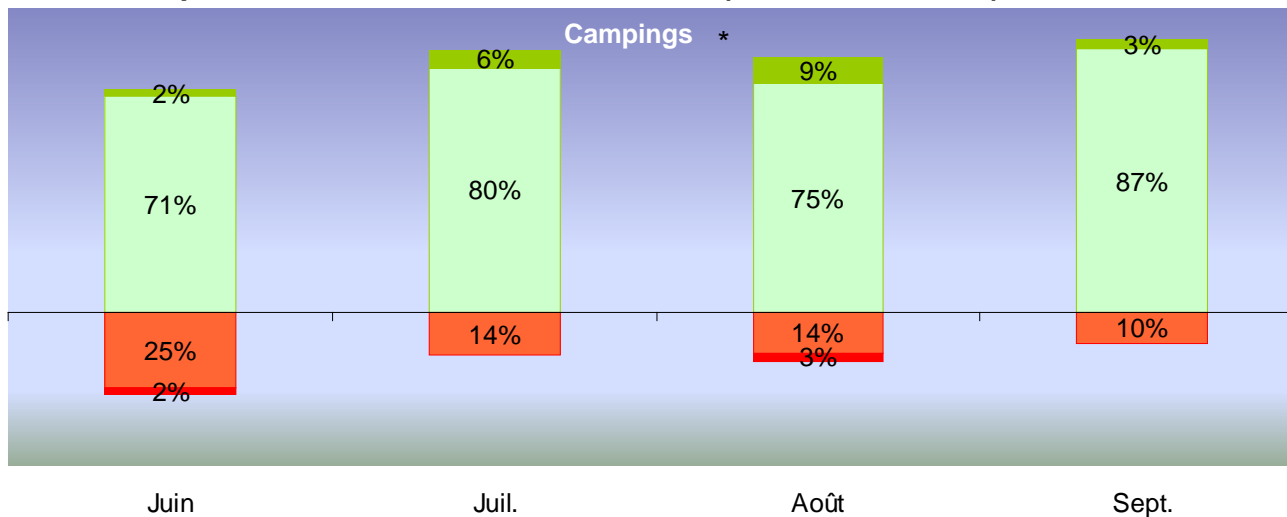
## Perception de l'avenir de l'établissement (distribution en %)



## Perception de l'avenir de l'établissement (distribution en %)



## Perception de l'avenir de l'établissement (distribution en %)



\* : Attention le nombre d'observations est faible



## Note méthodologique

ATOOUT France a souhaité mettre en place un Baromètre de Conjoncture Touristique. Ce baromètre est constitué de deux volets:

- **Un volet « demande »** : mesure mensuelle des voyages effectués et des intentions de départ des Français ainsi que des étrangers en provenance des 5 premiers marchés européens (Royaume-Uni, Allemagne, Belgique, Pays-Bas, Italie) par grande zone touristique française de destination, mode de transport, type d'hébergement, durée de séjour, canal de distribution de l'offre. Le budget consacré aux séjours est lui aussi collecté.
- **Un volet « offre »** : mesure de la perception mensuelle de l'activité récente, en cours et à venir et des intentions de recrutement pour quatre catégories de professionnels du tourisme : hôteliers, gestionnaires de campings, loueurs de résidences ou de logements individuels et restaurateurs .

TNS Sofres a été chargée de la mise en œuvre de ce Baromètre

TNS Sofres met en œuvre le Baromètre de Conjoncture Touristique selon la méthodologie suivante :

## ■ OFFRE

- Recueil par téléphone.
- Panel d'établissements représentatif France entière : hôtels, campings, locations (résidences de tourisme, villages de vacances, auberges de jeunesse, meublés de tourisme, gîtes et chambres d'hôtes), restaurants (avec fréquentation touristique). Entre 450 et 1100 établissements interrogés chaque mois.
  - L'interrogation correspondant à la présente vague a eu lieu du 1er au 9 octobre,
  - 643 établissements interrogés
- Les résultats **présentés dans ce rapport** concernent spécifiquement les établissements **situés en Espace Littoral** de ce panel : hôtels, campings et locations (résidences de tourisme, villages de vacances, auberges de jeunesse, meublés de tourisme, gîtes et chambres d'hôtes).
  - 170 établissements au mois d'octobre.