

Baromètre Mensuel de Conjoncture Touristique

- de demande auprès des résidents français et des 5 principales clientèles étrangères
- d'offre auprès des professionnels français des secteurs de l'hébergement et de la restauration

Enquête TNS – Sofres pour Atout France

Indicateurs clés

Demande

Pratiques de juillet et août 2009
Intentions pour septembre et octobre 2009

Offre

Bilan de janvier 2008 à août 2009
Perception de septembre 2009
Perspectives à compter d'octobre 2009

Les « indicateurs clés » : retour sur le mois de juillet 2009

1 **28% des Français** de 15 à 65 ans ont réalisé **au moins 1 voyage à destination de la France** d'au moins une nuit hors de leur domicile au cours du mois de juillet 2009 (**10% des Belges**, 4% des Néerlandais, 2% des Italiens et 1% des Allemands et des Britanniques).

2 **Le nombre moyen de voyages** en France de ces partants a été de **1,6 pour les Français**, 1.3 pour les Belges, 1.2 pour les Italiens, les Allemands et les Néerlandais et 1.1 pour les Britanniques.

3 Au total, ceci a représenté **17 705 milliers de voyages** du fait des Français, **906 milliers du fait des Belges**, 876 milliers des Italiens, 848 milliers des Allemands, 648 milliers des Britanniques et 489 milliers des Néerlandais.

4 La part de ces voyages réalisée **pour motif exclusivement professionnel ou mixte** a été de **10% pour les Français**, **35% pour les Allemands**, 26% pour les Britanniques, 22% pour les Néerlandais, 13% pour les Belges et 12% pour les Italiens.

5 La durée moyenne de séjour en France a été de **5.8 nuitées pour les Français**, **8.1 pour les Néerlandais**, 7.0 pour les Belges, 5.1 pour les Allemands, 5.2 pour les Italiens et 4.9 pour les Britanniques.

6 La France a donc accueilli au total **102 521 milliers de nuitées de Français**, **6 317 milliers de Belges**, 4 595 milliers d'Italiens, 4 342 milliers d'Allemands, 3 964 milliers de Néerlandais et 3 205 milliers de nuitées de Britanniques.

Voyages

Nuitées

Les « indicateurs clés » : retour sur le mois de juillet 2009

La part en nuitées des séjours réalisée en totalité ou en partie en **hébergement marchand** (hôtels, camping...) a été **de 47% pour les Français, 80% pour les Italiens**, 76% pour les Néerlandais, 72% pour les Allemands, 71% pour les Britanniques et les Belges.

7

Hébergement

L'activité la plus pratiquée par les Français a été **la détente (balade, repos)** avec 84% d'adeptes. Cela a également été le cas des Néerlandais (80%) et les Belges (78%).

Les Italiens associent la **détente (balade, repos)** avec 86% d'adeptes avec **les visites et découvertes** (83%). Cette tendance se retrouve également chez les Allemands (pour lesquels ces 2 activités obtiennent un score de 70%) et les Britanniques (avec respectivement 68% et 61%).

8

Activités

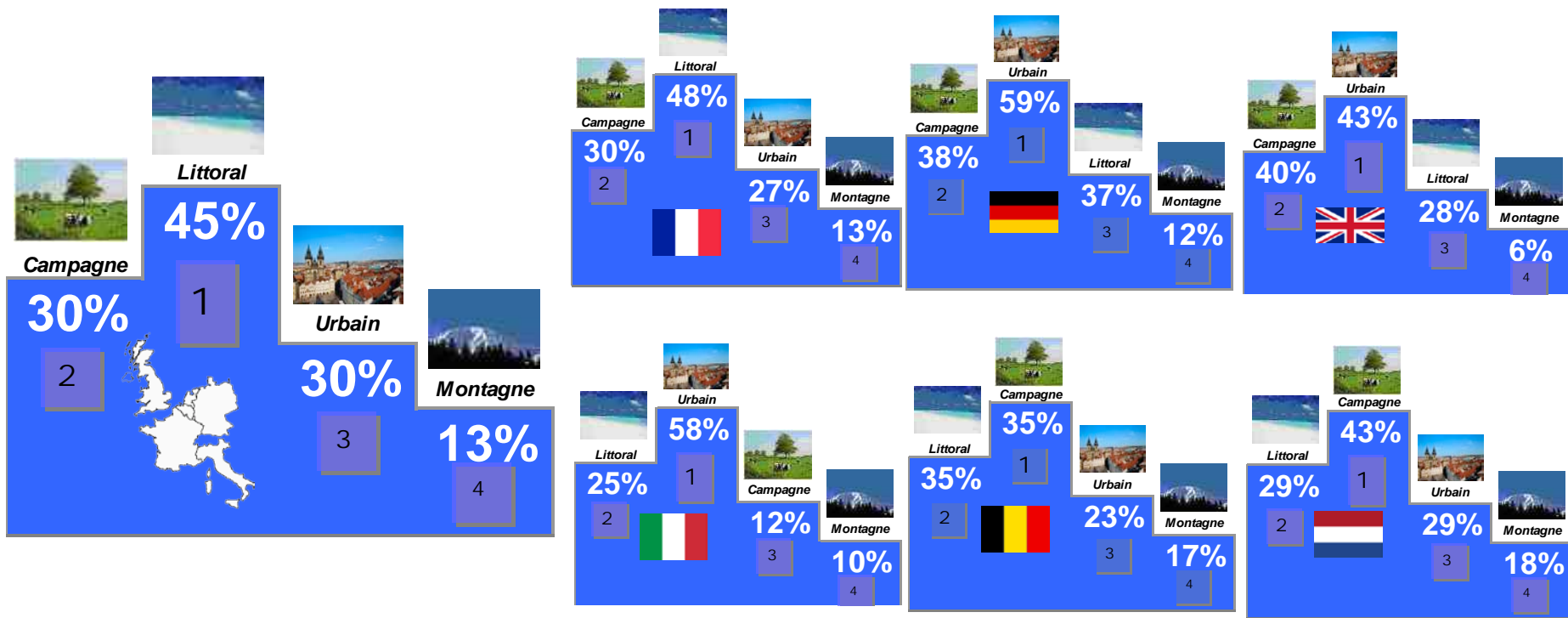
La dépense globale moyenne par voyage effectué en France a été de **535€ pour les Français**, 986€ pour les Belges, 924€ pour les Néerlandais, 794€ pour les Italiens et 793€ pour les Britanniques. La dépense moyenne la plus élevée a été le fait des Allemands **avec 1 169€ dépensés** en moyenne par voyage.

9

Dépenses

Les « indicateurs clés » : retour sur le mois de juillet 2009

Les Allemands et les Italiens ont nettement privilégié la ville (59% et 58% de leurs nuitées), tandis que les Français ont privilégié le littoral (48%) et les Néerlandais la campagne (43% des nuitées). Les Belges ont partagé leurs préférences entre la campagne et le littoral au mois de juillet (avec 35% des nuitées pour chacun de ces espaces). Les Britanniques ont quant à eux accordé leurs préférences à la ville et à la campagne (avec respectivement 43% et 40% de leurs nuitées).

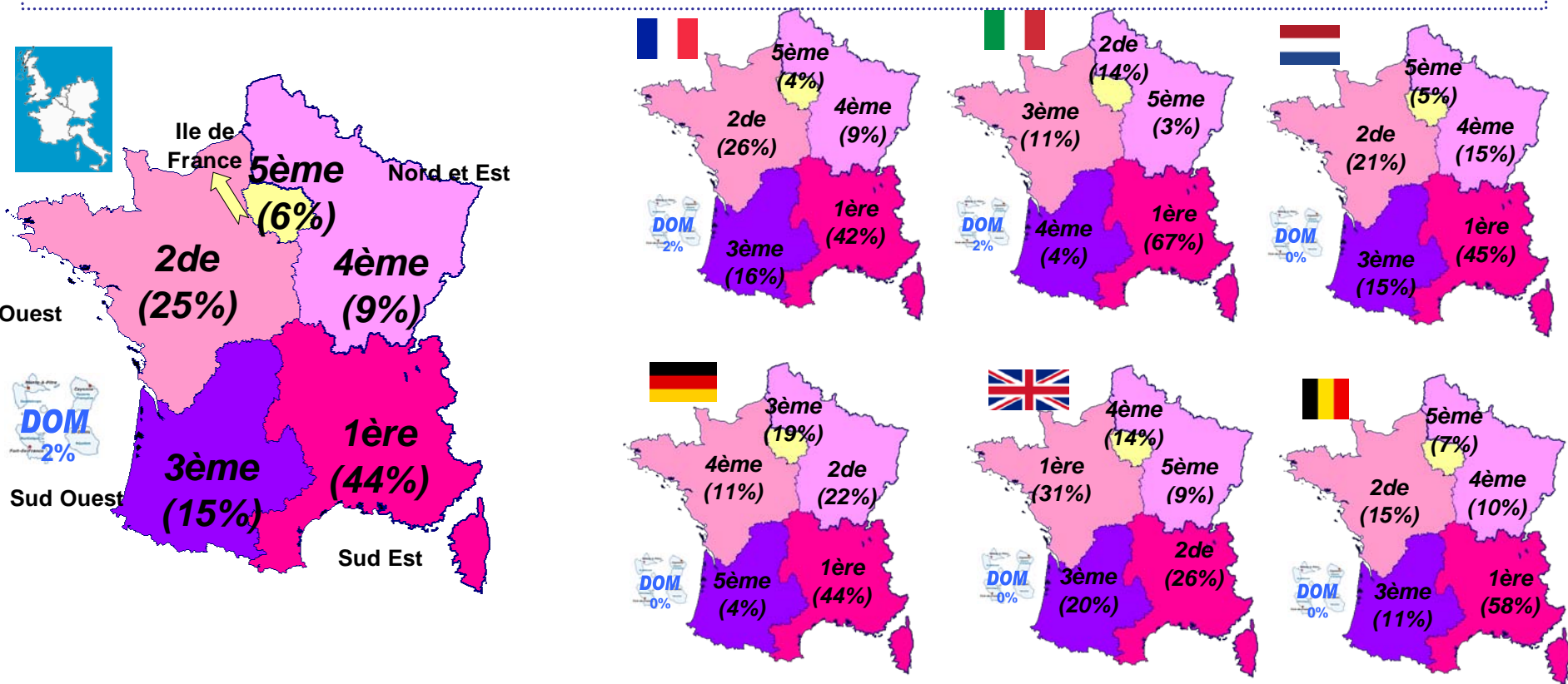


Espaces (part en nuitées pour chaque pays)

Les « indicateurs clés » : retour sur le mois de juillet 2009

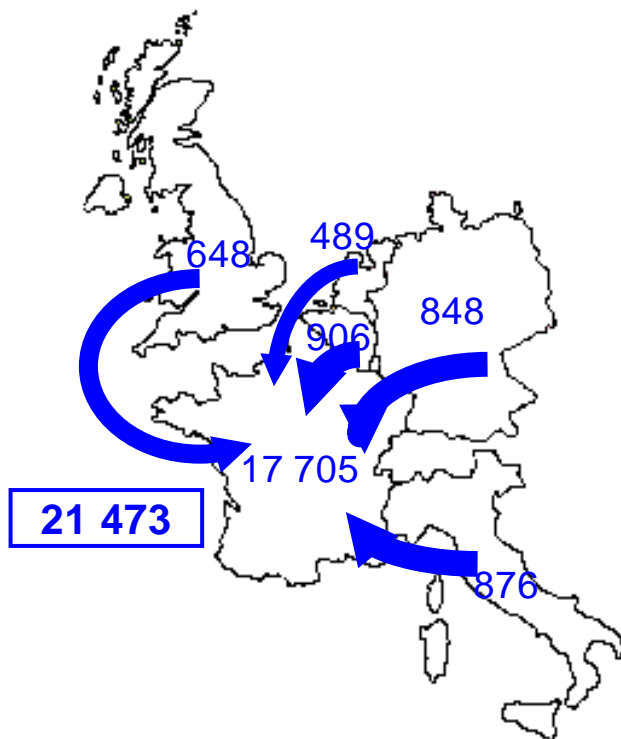
11

Le Sud-Est a été la principale zone réceptrice des nuitées des résidents de tous les pays étudiés, avec de 42% de leurs nuitées pour les Français à 67% pour les Italiens, excepté pour les Britanniques. Pour ces derniers leurs nuitées se sont davantage réparties entre l'Ouest (31%), le Sud-Est (26%) et le Sud Ouest (20%).

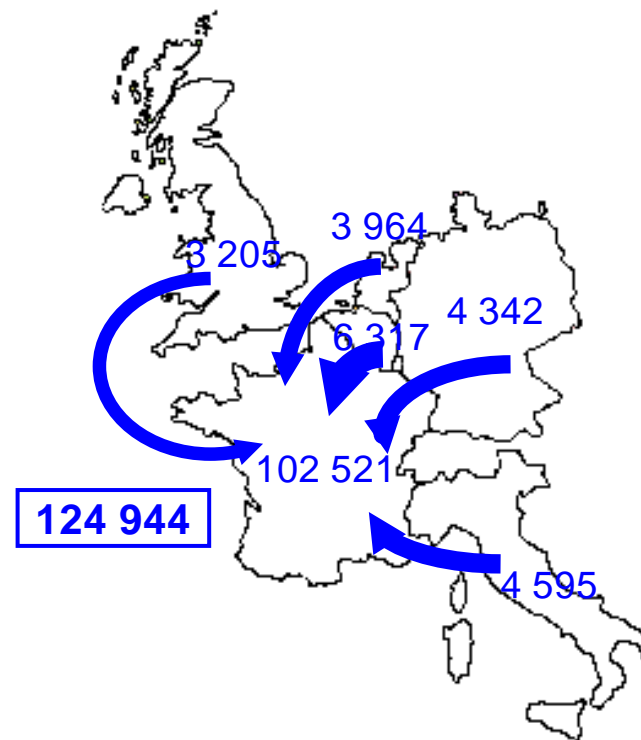


Régions (part en nuitées pour chaque pays)

Nombre de voyages (en milliers) réalisés en juillet 2009 par pays



Nombre de nuitées (en milliers) réalisées en juillet 2009 par pays



Les « indicateurs clés » : synthèse de la demande pour le mois de juillet 2009 comparé à juillet 2008

		France	ST 5 pays	Allemagne	Belgique	Royaume-Uni	Italie	Pays-Bas
Taux de voyages "Toutes destinations" (Au moins une nuit hors du domicile)	juil 2009	37%	31%	33%	37%	29%	27%	38%
	juil 2008	37%	31%	32%	37%	32%	26%	40%
Taux de voyages en France (Au moins une nuit hors du domicile)	juil 2009	28%	2.1%	1.3%	10.2%	1.4%	1.9%	3.8%
	juil 2008	26%	2.4%	1.8%	9.2%	2.0%	1.7%	4.3%
Nombre moyen de voyages en France, par partant	juil 2009	1.6	1.2	1.2	1.3	1.1	1.2	1.2
	juil 2008	1.6	1.2	1.2	1.2	1.2	1.2	1.1
Nombre total de voyages en France (en milliers)	juil 2009	17 705 (+7%)	3 768 ↘ (-11%)	848	906	648	876	489
	juil 2008	16 553	4 236	1 210	764	944	800	519
Durée moyenne des séjours en France, par partant	juil 2009	5.8	6.0 ↘	5.1 ↘	7.0	4.9	5.2	8.1
	juil 2008	5.7	6.5	6.7	6.8	5.4	5.9	8.8
Nombre total de nuitées en France (en milliers)	juil 2009	102 521 (+8%)	22 423 ↘ (-19%)	4 342 ↘	6 317	3 205	4 595	3 964
	juil 2008	94 954	27 687	8 136	5214	5049	4 701	4 586

Les « indicateurs clés » : synthèse de la demande pour le mois de juillet 2009 comparé à juillet 2008

		France	ST 5 pays	Allemagne	Belgique	Royaume-Uni	Italie	Pays-Bas
% de voyages effectués en France pour des motifs exclusivement professionnels ou mixtes	juil 2009	10%	21%	35%	13%	26% ↗	12%	22%
	juil 2008	10%	18%	26%	14%	13%	17%	16%
% en nuitées des séjours effectués en totalité ou en partie en hébergement marchand en France	juil 2009	47%	74%	72%	71% ↘	71%	80%	76%
	juil 2008	51%	76%	75%	79%	74%	74%	78%
Dépense globale moyenne effectuée par voyage en France (en euros)	juil 2009	535	949 ↘	1169	986 ↘	793 ↘	794 ↘	924 ↘
	juil 2008	569	1141	1047	1235	1096	1244	1163
Dépenses Totales des voyages effectués en France (en milliers d'euros)	juil 2009	9469	3574 ↘ (-26%)	991	894	514 ↘	695 ↘	452 ↘
	juil 2008	9426	4834	1267	944	1034	994	604

« Indicateurs clés » : évolutions majeures de juillet 2008 à juillet 2009

La mobilité étrangère vers la France en juillet 2009 est **en baisse** de 11% par rapport à juillet 2008 **sur le cumul des 5 pays étrangers étudiés**. Cette baisse affecte plus particulièrement les Allemands et les Britanniques dont le taux de départ en France chute, entraînant la baisse du taux de départ global des 5 pays. Si le nombre moyen de voyages par partant est quant à lui globalement stable, ceci recouvre des tendances opposées selon les nationalités, à la baisse pour **les Britanniques** et à la hausse pour les Néerlandais et les Belges, ces derniers enregistrant une hausse significative de leur mobilité. Pour les Français le taux de départ toutes destinations **est stable** par rapport au mois de juillet l'année dernière, alors que le **nombre de voyages des Français en France est en hausse de 7%**.

1

Mobilité/séjours

En termes de nuitées le recul des clientèles étrangères est encore plus significatif, de 19% pour **les 5 pays européens** par rapport à juillet 2008. Cette aggravation de la tendance en termes de nuitées est causée **par une diminution de la durée des séjours en France** pour tous les pays étudiés hormis la Belgique, diminution particulièrement marquée en ce qui concerne la clientèle allemande. Les baisses de nuitées les plus importantes sont enregistrées pour les Allemands et les Britanniques, seule la clientèle belge se distinguant par un nombre de nuitées significativement en hausse. Pour les **Français**, le nombre de nuitées ressort en hausse de 8% par rapport à l'année dernière.

Du fait de la **baisse significative des dépenses moyennes par voyage pour toutes les nationalités étrangères étudiées hormis les Allemands**, la **dépense moyenne** effectuée au global des résidents des **5 pays est en baisse** par rapport à juillet 2008. Conjugée à la baisse du nombre de voyages, cette baisse entraîne **une dépense totale en recul significatif** sur l'ensemble des 5 pays. Pour **les Belges** cependant, malgré le repli de la dépense moyenne, l'augmentation du nombre de voyages permet un maintien de la dépense totale.

2

Dépenses

Ainsi, sur le plan des dépenses comme des nuitées, le mois de juillet 2009 a été plutôt mauvais par rapport à l'année dernière en ce qui concerne les clientèles touristiques européennes de proximité.

Pour **les Français**, la **dépense totale est stable**, du fait d'une compensation entre hausse du nombre de voyages et baisse de la dépense moyenne.

Les « indicateurs clés » : retour sur le mois d'août

1 **33% des Français** de 15 à 65 ans ont réalisé au moins **1 voyage à destination de la France** d'au moins une nuit hors de leur domicile au cours du mois d'août 2009 (9% des Belges, 5% des Néerlandais, 2% des Allemands et 1% des Britanniques et des Italiens).

2 **Le nombre moyen de voyages en France** de ces partants a été de **1,5 pour les Français**, 1.3 pour les Allemands, 1.2 pour les Belges et 1.1 pour les Néerlandais, les Britanniques et les Italiens.

3 Au total, ceci a représenté **19 362 milliers de voyages du fait des Français**, 1 189 milliers du fait des Allemands, 714 milliers des Belges, 617 milliers des Britanniques, 614 milliers des Néerlandais et 564 milliers des Italiens.

4 La part de ces voyages réalisée pour **motif exclusivement professionnel ou mixte** a été de **5% pour les Français**, 25% pour les Allemands, 11% pour les Belges, les Italiens, les Néerlandais et 5% pour les Britanniques.

5 La **durée moyenne** de séjour en France a été de **6.9 nuitées** pour les Français, 9.1 pour les Néerlandais, 7.5 pour les Belges, 7.4 pour les Britanniques, 7.3 pour les Italiens et 5.9 pour les Allemands.

6 La France a donc accueilli **au total 133 715 milliers de nuitées de Français**, 7 049 milliers d'Allemands, 5 586 milliers de Néerlandais, 5 324 milliers de Belges, 4 586 milliers de nuitées de Britanniques et 4 092 milliers d'Italiens.

Voyages

Les « indicateurs clés » : retour sur le mois d'août

La part en nuitées des séjours réalisée en totalité ou en partie en **hébergement marchand** (hôtels, camping...) a été de **47% pour les Français**, 85% pour les Néerlandais, 80% pour les Allemands, 71% pour les Belges, 62% pour les Britanniques et 50% pour les Italiens.

7

Hébergement

L'activité la plus pratiquée par les Français a été la détente (balade, repos) avec **89%** d'adeptes. Cela a également été le cas des Belges (83%), des Italiens et des Néerlandais (80%).

Les Britanniques partagent leurs activités entre détente (71%) et visites et découvertes (65%). Quant aux Allemands, ils privilégient également ces deux activités mais avec une légère préférence pour les visites et découvertes (73% vs 65%).

8

Activités

La dépense globale moyenne par voyage effectué en France a été de **592€ pour les Français**, 1 069€ pour les Belges, 1 010€ pour les Britanniques, 1 006€ pour les Italiens et 976€ pour les Allemands. La dépense moyenne la plus élevée a été le fait des Néerlandais avec 1 313€ dépensés en moyenne par voyage.

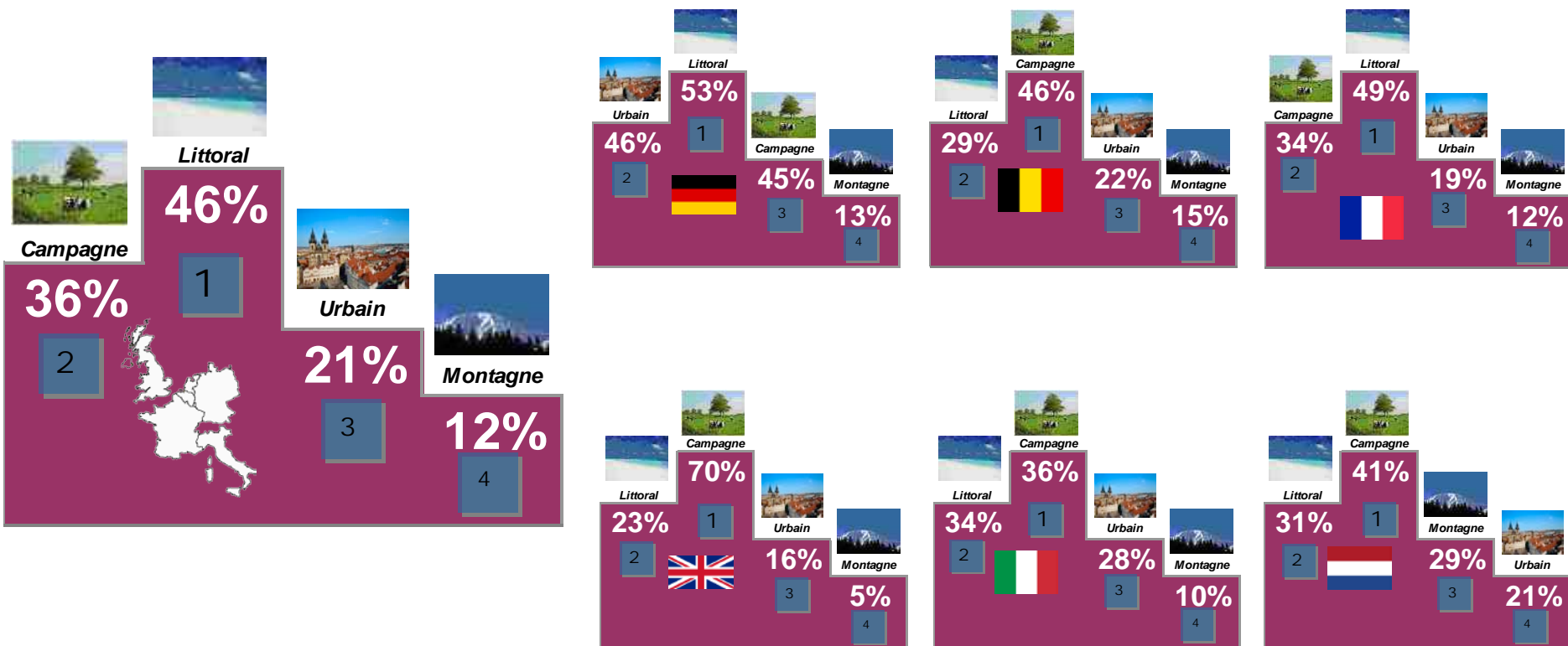
9

Dépenses

Les « indicateurs clés » : retour sur le mois d'août

10

Le littoral a été l'espace touristique privilégié en termes de nuitées pour les Allemands (53% de leurs nuitées), comme pour les Français (49%), même si pour les premiers la campagne et la ville suivent de près (46% et 45% des nuitées). Les autres nationalités ont privilégié la campagne : Italiens (36% des nuitées, juste devant le littoral 34% des nuitées), les Néerlandais (41%), les Belges (46%) mais surtout les Britanniques (70% de leurs nuitées).

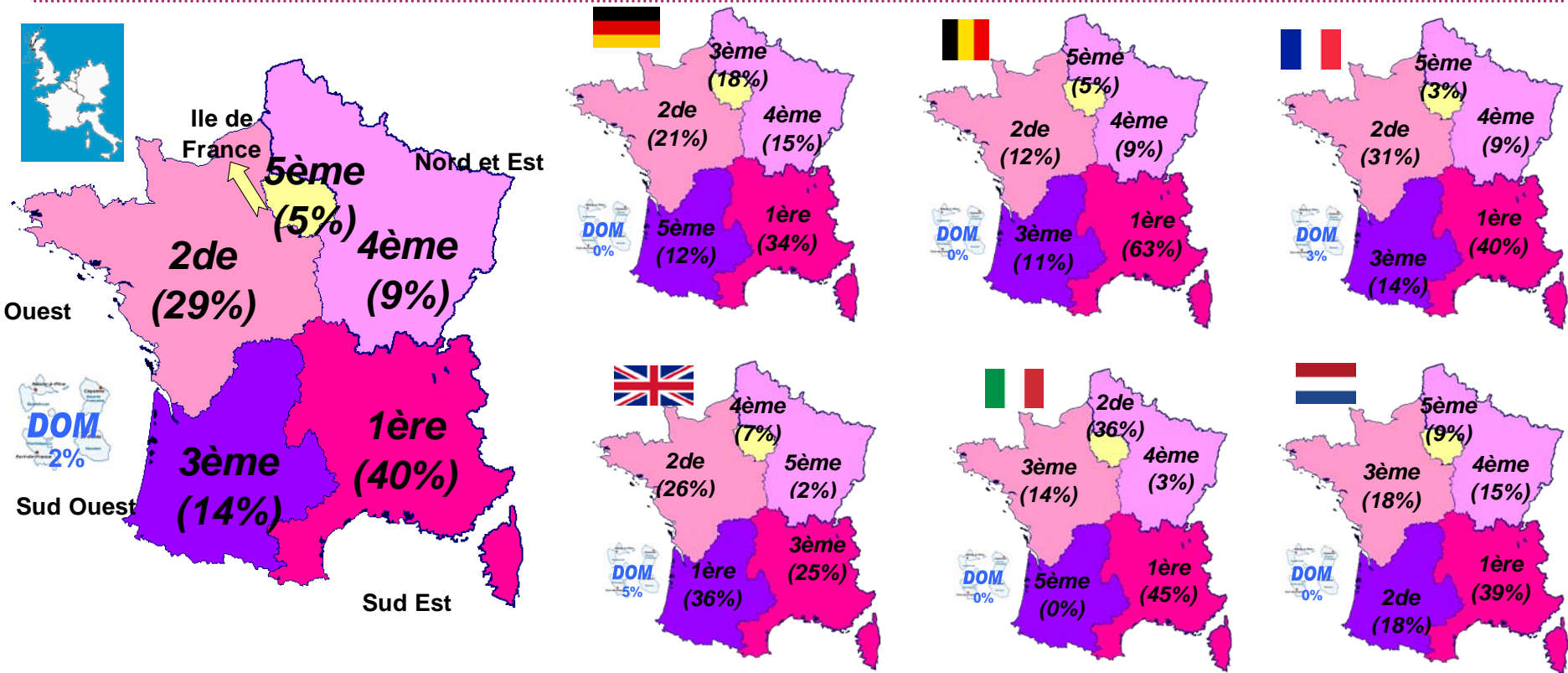


Espaces (part en nuitées pour chaque pays)

Les « indicateurs clés » : retour sur le mois d'août

11

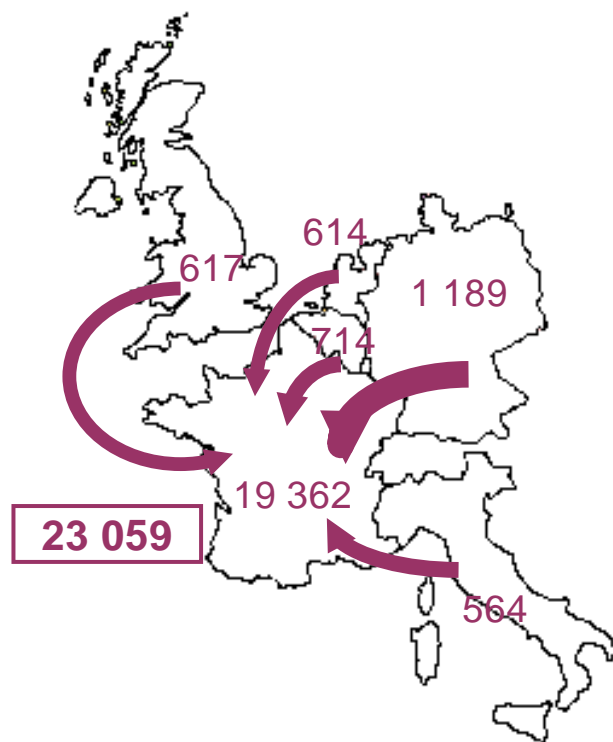
Le Sud-Est a été la principale zone de destination touristique en termes de nuitées pour tous les pays, excepté pour les Britanniques qui ont privilégié le Sud-Ouest (36% de leurs nuitées) mais aussi de manière assez équilibrée l'Ouest et le Sud-Est (26% et 25% des nuitées respectivement).



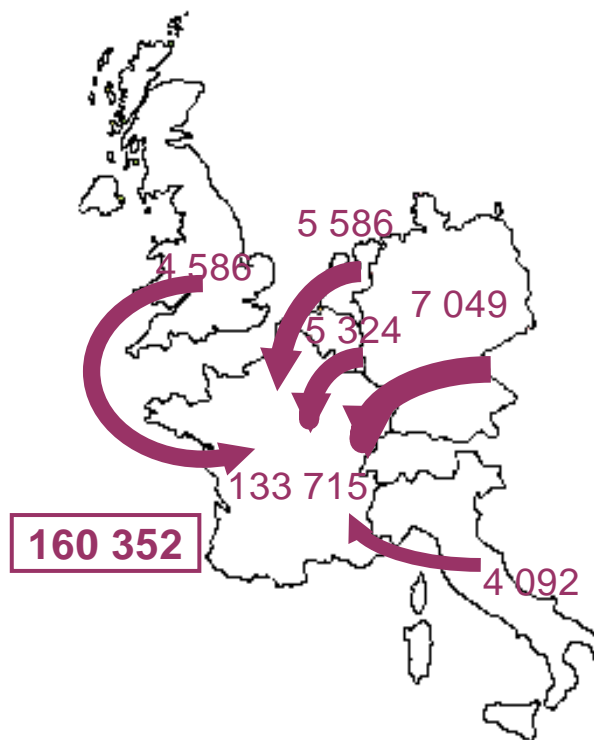
Parts calculées sur les répondants ; (NR : x%) = part des personnes ne connaissant pas encore leur destination, présentée à titre indicatif

Régions (part en nuitées pour chaque pays)

Nombre de voyages (en milliers) réalisés en août 2009 par pays



Nombre de nuitées (en milliers) réalisées en août 2009 par pays



Les « indicateurs clés » : synthèse de la demande pour le mois d'août 2009 comparé à août 2008

		France	ST 5 pays	Allemagne	Belgique	Royaume-Uni	Italie	Pays-Bas
Taux de voyages "Toutes destinations" (Au moins une nuit hors du domicile)	août 2009	43% ↓	31%	34%	34%	26% ↓	28%	43%
	août 2008	47%	32%	34%	34%	29%	27%	42%
Taux de voyages en France (Au moins une nuit hors du domicile)	août 2009	33%	2.1%	1.7%	8.6%	1.4%	1.3%	5.1%
	août 2008	34%	2.2%	1.7%	8.4%	1.7%	1.8%	4.4%
Nombre moyen de voyages en France, par partant	août 2009	1.5	1.2	1.3 ↗	1.2	1.1	1.1 ↓	1.1 ↓
	août 2008	1.5	1.2	1.1	1.2	1.1	1.2	1.2
Nombre total de voyages en France (en milliers)	août 2009	19 362 (-3%)	3 697 (-4%)	1 189	714	617	564 ↓	614
	août 2008	20 022	3 861	995	692	782	826	566
Durée moyenne des séjours en France, par partant	août 2009	6.9	7.2 ↗	5.9	7.5	7.4 ↗	7.3	9.1
	août 2008	6.8	6.6	6.1	7.1	5.5	6.9	7.7
Nombre total de nuitées en France (en milliers)	août 2009	133 715 (-2%)	26 637 (+5%)	7 049	5 324	4 586	4 092 ↓	5 586 ↗
	août 2008	136 368	25 397	6 095	4 928	4 338	5 680	4 356

Les « indicateurs clés » : synthèse de la demande pour le mois d'août 2009 comparé à août 2008

		France	ST 5 pays	Allemagne	Belgique	Royaume- Uni	Italie	Pays-Bas
% de voyages effectués en France pour des motifs exclusivement professionnels ou mixtes	août 2009	5%	15%	25%	11% ↗	5% ↘	11%	11%
	août 2008	5%	14%	19%	5%	15%	14%	10%
% en nuitées des séjours effectués en totalité ou en partie en hébergement marchand en France	août 2009	47%	71%	80%	71%	62%	50% ↘	85%
	août 2008	45%	72%	72%	72%	65%	61%	91%
Dépense globale moyenne effectuée par voyage en France (en euros)	août 2009	592	1 061	976	1069	1010	1006 ↘	1313
	août 2008	583	1129	914	988	1142	1387	1268
Dépenses Totales des voyages effectués en France (en milliers d'euros)	août 2009	11465 (-2%)	3921 (-10%)	1161	763	623	567 ↘	806
	août 2008	11679	4361	909	684	894	1146	718

«Indicateurs clés» : évolutions majeures d'août 2008 à août 2009

La mobilité étrangère vers la France en août 2009 est en **légère baisse** par rapport à août 2008 **sur le cumul des 5 pays étrangers étudiés** : au global et pour chacun de ces pays le taux de départ en France est stable. Toutefois les Italiens et les Néerlandais sont venus significativement moins souvent dans le mois que l'année dernière alors que c'est l'inverse pour les Allemands. **Pour les Français** la mobilité est en **très légère baisse** également par rapport au mois d'août l'année dernière, tout comme le nombre de voyages des Français en France.

1

Mobilité/séjours

En termes de **nuitées sur le cumul des 5 pays étrangers** étudiés, la **tendance est légèrement à la hausse** par rapport à l'année dernière, la légère baisse du nombre de voyages étant compensée par une tendance à la hausse des durées moyennes de séjour pour tous (sauf les Allemands). Les Italiens se distinguent pourtant : venus un peu moins et moins souvent que l'année dernière leur nombre total de nuitées baisse de manière significative.

Pour les Français, le nombre de nuitées est quasiment stable par rapport à l'année dernière.

En termes de **dépenses totales effectuées par les résidents des 5 pays**, la **tendance est à la baisse (-10%)** par rapport au mois d'août 2008. Elle est particulièrement marquée pour les **Italiens dont les dépenses en août 2009 ont été divisées par deux** par rapport à l'année dernière (conjugaison d'une baisse de la mobilité et des dépenses moyennes).

Pour les **Français**, la **dépense moyenne par voyage est stable**, tout comme la **dépense totale**.

2

Dépenses

Ainsi, sur le plan des dépenses comme des nuitées, le mois d'août 2009 présente une stabilité certaine par rapport à l'année dernière, hormis pour les Italiens.

Les « indicateurs clés » : perspectives du mois de septembre 2009

1

19% des Français de 15 à 65 ans projettent au moins **1 voyage à destination de la France** d'au moins une nuit hors de leur domicile au cours du mois de septembre 2009 (**7% des Belges**, 4% des Néerlandais, 2% des Italiens et des Allemands, et 1% des Britanniques).

2

Le nombre moyen de voyages en France de ces partants serait de **1.3 pour les Français**, de 1.6 pour les Britanniques, de 1.2 pour les Belges et les Italiens, de 1.1 pour les Allemands, et de 1.0 pour les Néerlandais.

3

Au total, ceci représenterait **9 777 milliers de voyages du fait des Français**, 947 milliers des Allemands, 878 milliers des **Italiens**, 807 milliers des Britanniques, 594 milliers des Belges, et 448 milliers des Néerlandais.

4

La part de ces voyages envisagée pour **motif exclusivement professionnel ou mixte** serait de **14% pour les Français**, **29% pour les Italiens**, 22% pour les Néerlandais, 21% pour les Belges, 16% pour les Britanniques, et 12% pour les Allemands.

Voyages

Les « indicateurs clés » : perspectives du mois de septembre 2009

La durée moyenne de séjour en France serait de **5.4 nuitées pour les Français**, **7.7 pour les Néerlandais**, 6.0 pour les Allemands, 5.3 pour les Belges, 5.0 pour les Britanniques et 4.9 pour les Italiens.

5

Nuitées

La France accueillerait donc au total **52 843 milliers de nuitées de Français**, **5 660 milliers d'Allemands**, 4 271 milliers d'Italiens, 4 046 milliers de Britanniques, 3 443 milliers de Néerlandais, et 3 171 milliers de Belges.

6

La part en nuitées des séjours qui seraient effectués en totalité ou en partie en **hébergement marchand** (hôtels, camping...) serait de **47% pour les Français**, 78% pour les Allemands, 76% pour les Italiens, 74% pour les Néerlandais et les Britanniques et 64% pour les Belges.

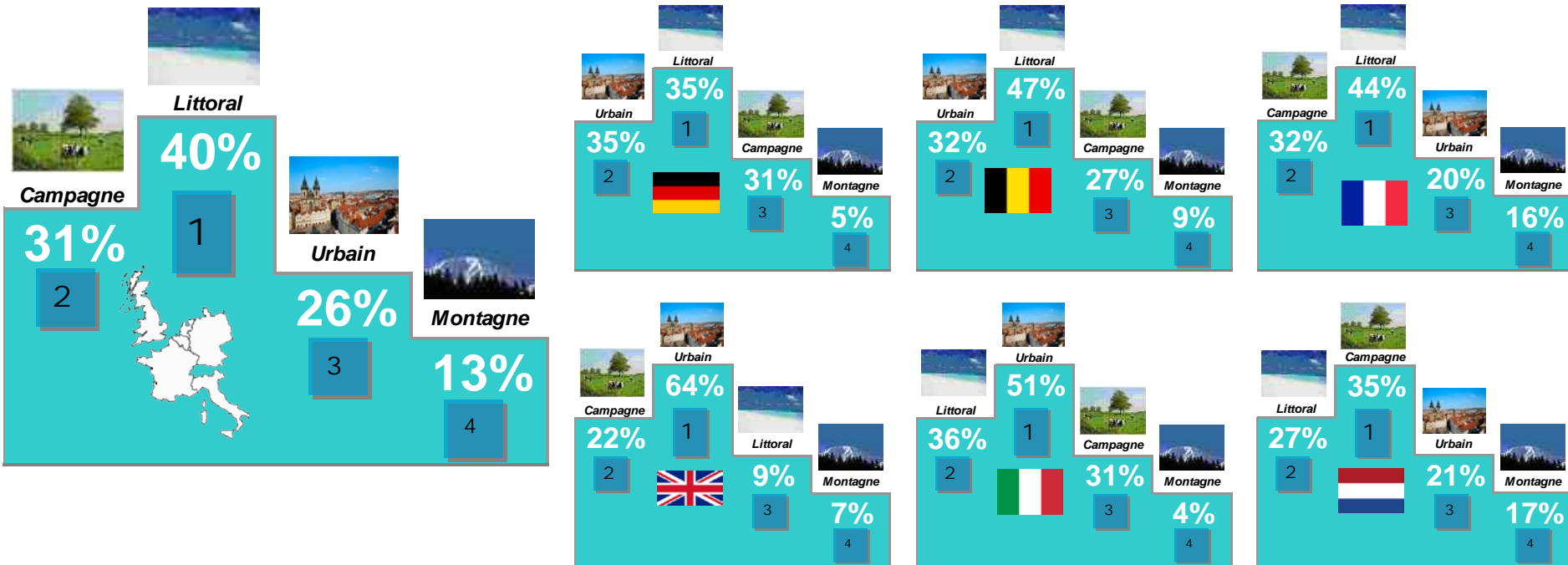
7

Hébergement

Les « indicateurs clés » : perspectives du mois de septembre 2009

8

Le littoral serait l'espace touristique de prédilection des Belges (47% de leurs nuitées projetées), des Français (44% des nuitées) et des Allemands (35% des nuitées). Pour ces derniers, la ville serait ex-aequo avec le littoral. Les Britanniques et les Italiens envisagent avant tout de se rendre en ville, à hauteur de 64% et 51% de leurs nuitées respectives. La campagne serait en revanche l'espace touristique de prédilection des Néerlandais (35% de leurs nuitées).

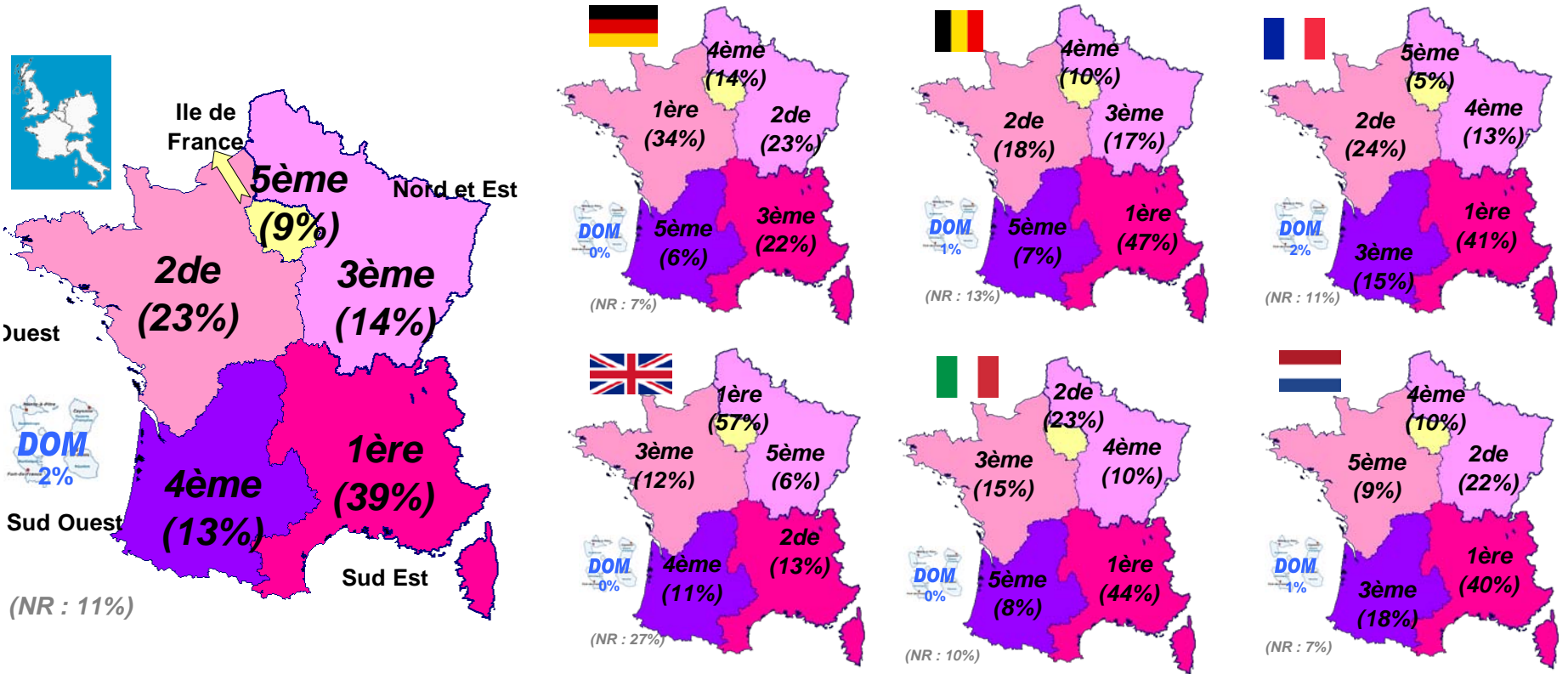


Espaces (part en nuitées pour chaque pays)

Les « indicateurs clés » : perspectives du mois de septembre 2009

9

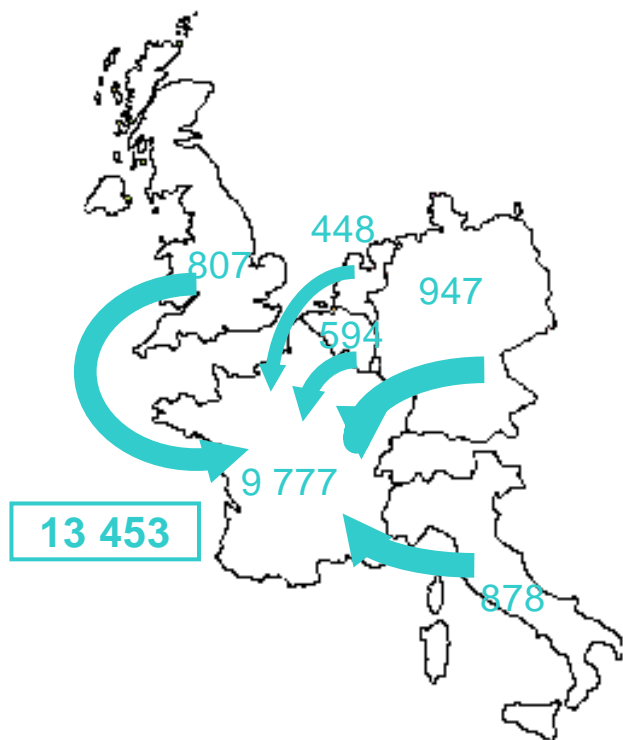
Le Sud-Est serait la principale zone de destination touristique des Belges (47% de leurs nuitées projetées), des Italiens (44%), des Français (41%) et des Néerlandais (40%). Les Allemands privilégieraient l'Ouest avec 34% de leurs nuitées cependant que les Britanniques choisiraient majoritairement la région parisienne comme destination, à hauteur de 57% de leurs nuitées.



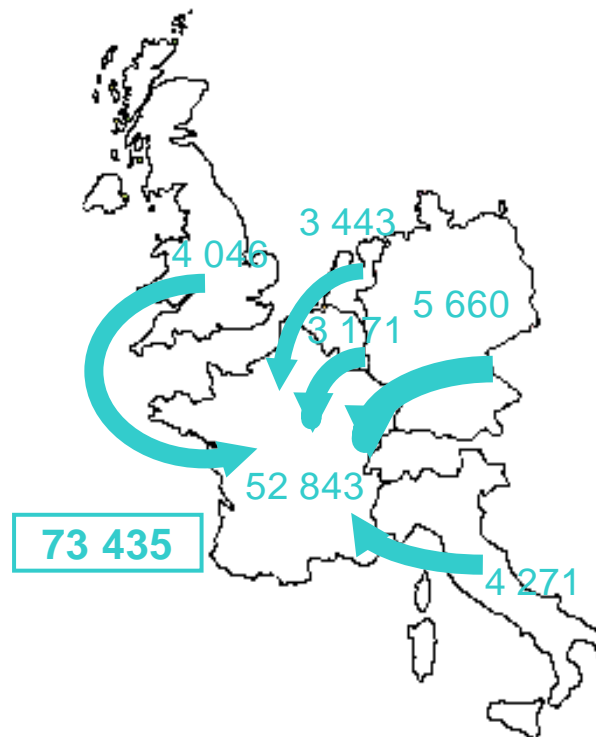
Parts calculées sur les répondants ; (NR : x%) = part des personnes ne connaissant pas encore leur destination, présentée à titre indicatif

Régions (part en nuitées pour chaque pays)

Nombre de voyages (en milliers) projetés en septembre par pays



Nombre de nuitées (en milliers) projetées en septembre par pays



Les « indicateurs clés » : synthèse de la demande pour les perspectives du mois de septembre 2009 comparées à ce qu'elles étaient en juillet 2008 pour septembre 2008

		France	ST 5 pays	Allemagne	Belgique	Royaume-Uni	Italie	Pays-Bas
Taux de voyages "Toutes destinations" (Au moins une nuit hors du domicile)	sept 2009	31% ↓	30% ↓	33% ↓	26% ↓	36%	20% ↑	33% ↓
	sept 2008	36%	33%	39%	34%	38%	18%	43%
Taux de voyages en France (Au moins une nuit hors du domicile)	sept 2009	19% ↓	2.0% ↓	1.5% ↓	6.9%	1.2% ↓	1.9%	3.9%
	sept 2008	24%	2.4%	2.3%	7.8%	2.0%	1.7%	3.9%
Nombre moyen de voyages en France, par partant	sept 2009	1.3	1.2 ↑	1.1	1.2	1.6 ↑	1.2 ↑	1.0 ↓
	sept 2008	1.3	1.1	1.1	1.2	1.1	1.1	1.1
Nombre total de voyages en France (en milliers)	sept 2009	9 777 ↓ (-18%)	3 676 (-10%)	947 ↓	594	807	878 ↓	448
	sept 2008	11 954	4 066	1 390	633	847	738	458
Durée moyenne des séjours en France, par partant	sept 2009	5.4	5.6	6.0	5.3	5.0	4.9 ↓	7.7
	sept 2008	5.8	6	6.2	5.6	4.9	5.9	8.0
Nombre total de nuitées en France (en milliers)	sept 2009	52 843 ↓ (-24%)	20 592 ↓ (-15%)	5 660 ↓	3 171 ↓	4 046	4 271 ↓	3 443
	sept 2008	69 893	24 351	8 611	3 567	4 164	4 356	3 653

Les « indicateurs clés » : synthèse de la demande pour les perspectives du mois de septembre 2009 comparées à ce qu'elles étaient en juillet 2008 pour septembre 2008

		France	ST 5 pays	Allemagne	Belgique	Royaume-Uni	Italie	Pays-Bas
% d'intention de voyages en France pour des motifs exclusivement professionnels ou mixtes	sept 2009	14%	19%	12%	21%	16%	29%	22% ↗
	sept 2008	14%	18%	20%	23%	14%	19%	12%
% en nuitées d'intention de séjours en totalité ou en partie en hébergement marchand en France	sept 2009	47%	74%	78%	64%	74%	76%	74%
	sept 2008	43%	74%	76%	69%	79%	68%	71%

«Indicateurs clés» : évolutions majeures entre les perspectives de septembre 2009 et celles enregistrées en juillet 2008 pour septembre 2008

La **mobilité vers la France** en septembre 2009 pourrait être significativement en **recul** par rapport à septembre 2008 **sur le cumul des 5 pays étrangers étudiés**. Pour **les Allemands et les Britanniques** le taux de départ en France **baisserait significativement**. Pour ces derniers cependant, une plus forte fréquence de venue au cours du mois permettrait de maintenir leur nombre de voyages en France, ce qui n'est pas le cas pour les Allemands, qui l'année dernière, s'annonçaient comme fortement contributeurs au nombre de voyages projetés en septembre 2008.

1

Mobilité

Si pour les deux mois d'été les Français projettent tout autant que l'année dernière de partir en France, **le mois de septembre s'annonce plutôt dans la continuité des mois de mai et juin** : le taux de départ en France passerait de 24% en 2008 à seulement 19% en septembre 2009 ; ainsi le nombre de voyages des Français en France serait en baisse **significative**, de 18%, passant de 11 954 milliers à 9 777 milliers..

En termes de **nuitées la baisse** serait encore plus marquée, **du fait d'un raccourcissement de la durée des séjours projetés** : tous, hormis les Britanniques, envisageraient de venir moins longtemps que l'année dernière au mois de septembre, ce qui, couplé à la baisse globale de la mobilité, entraîne une baisse de 15% du nombre total de nuitées projetées en septembre pour le cumul des 5 pays.

2

Séjours

Pour les **Français**, la baisse de la mobilité, couplée avec une légère baisse de la durée des séjours, engendrerait une **baisse significative du nombre de nuitées par rapport à l'année dernière**, de 69 893 milliers à 52 843 milliers, soit un recul de 24%.

Les « indicateurs clés » : perspectives du mois d'octobre

1

20% des Français de 15 à 65 ans projettent au moins **1 voyage à destination de la France** d'au moins une nuit hors de leur domicile au cours du mois d'octobre 2009 (7% des Belges, 2% des Néerlandais, des Italiens et des Allemands. Très peu de Britanniques (0.4%) projettent un voyage en France en octobre.

2

Le nombre moyen de voyages en France de ces partants serait de **1.2 pour les Français** et les Belges, et 1.1 pour les Allemands, les Italiens, les Néerlandais et les Britanniques.

3

Au total, ceci représenterait **9 782 milliers de voyages du fait des Français**, 984 milliers des Allemands, 903 milliers du fait des Italiens, 556 milliers des Belges, 233 milliers des Néerlandais et 177 milliers des Britanniques.

4

La part de ces voyages envisagée pour **motif exclusivement professionnel ou mixte** serait de **16% pour les Français, 35% pour les Néerlandais**, 31% pour les Britanniques, 20% pour les Allemands et les Belges et 18% pour les Italiens.

Voyages

Les « indicateurs clés » : perspectives du mois d'octobre

La durée moyenne de séjour en France serait de **4.2 nuitées pour les Français**, de **4.8 pour les Britanniques**, 4.6 pour les Italiens, 4.3 pour les Allemands, 4.2 pour les Néerlandais et 4.1 pour les Belges.

5

Nuitées

La France accueillerait donc au total **41 375 milliers de nuitées de Français**, 4 272 milliers d'Allemands, 4 142 milliers d'Italiens, 2 268 milliers de Belges, 989 milliers de Néerlandais et 841 milliers de Britanniques.

6

La part en nuitées des séjours qui seraient effectués en totalité ou en partie en **hébergement marchand** (hôtels, camping...) serait de **41% pour les Français**, **84% pour les Italiens**, 72% pour les Néerlandais, 64% pour les Allemands et les Belges et 31% pour les Britanniques.

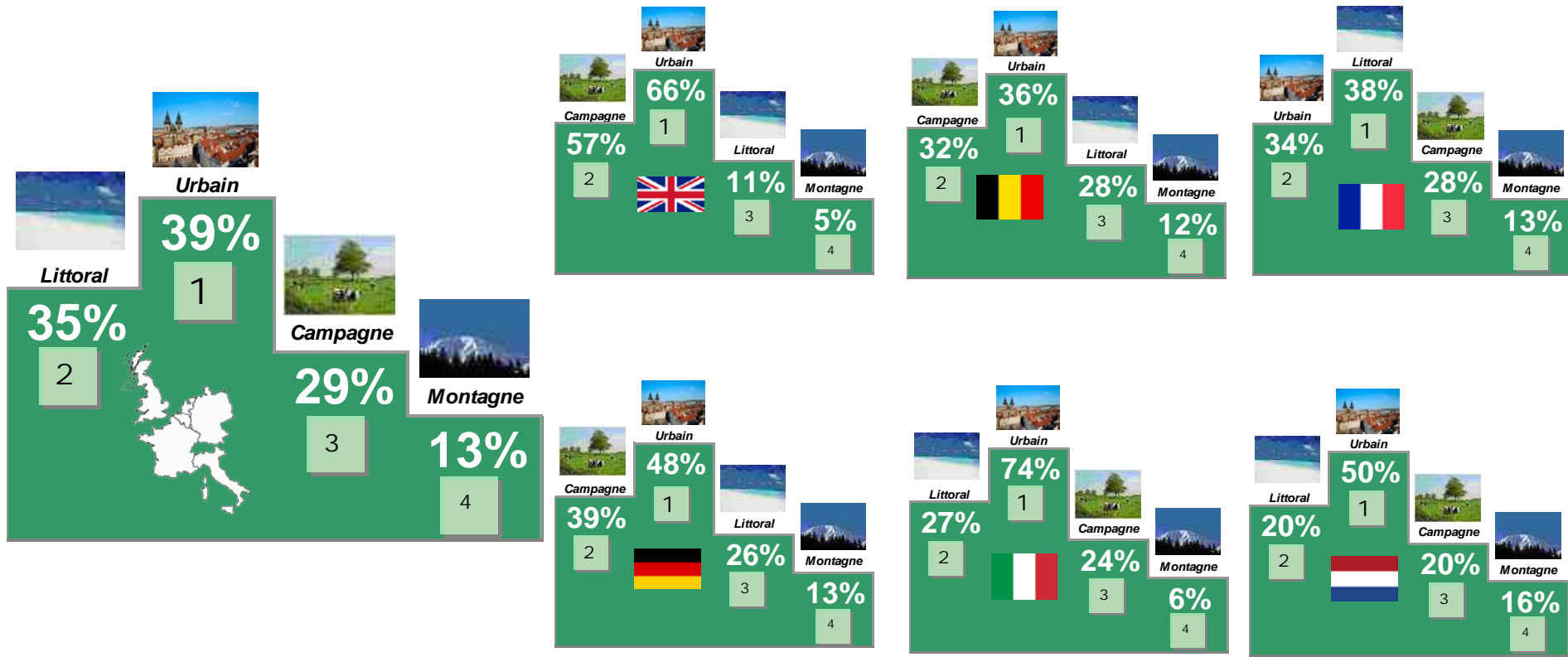
7

Hébergement

Les « indicateurs clés » : perspectives du mois d'octobre

8

La ville serait l'espace touristique de prédilection en termes de nuitées pour une large majorité d'Italiens (74% de leurs nuitées projetées) et des Britanniques (66% de leurs nuitées projetées), mais aussi des Néerlandais (50%), des Allemands (48%) et des Belges (36% des nuitées, part proche toutefois de celle de la campagne avec 32% des nuitées). Seuls les Français privilégieraient le littoral (38% des nuitées projetées), mais de peu par rapport à la ville (34% des nuitées).

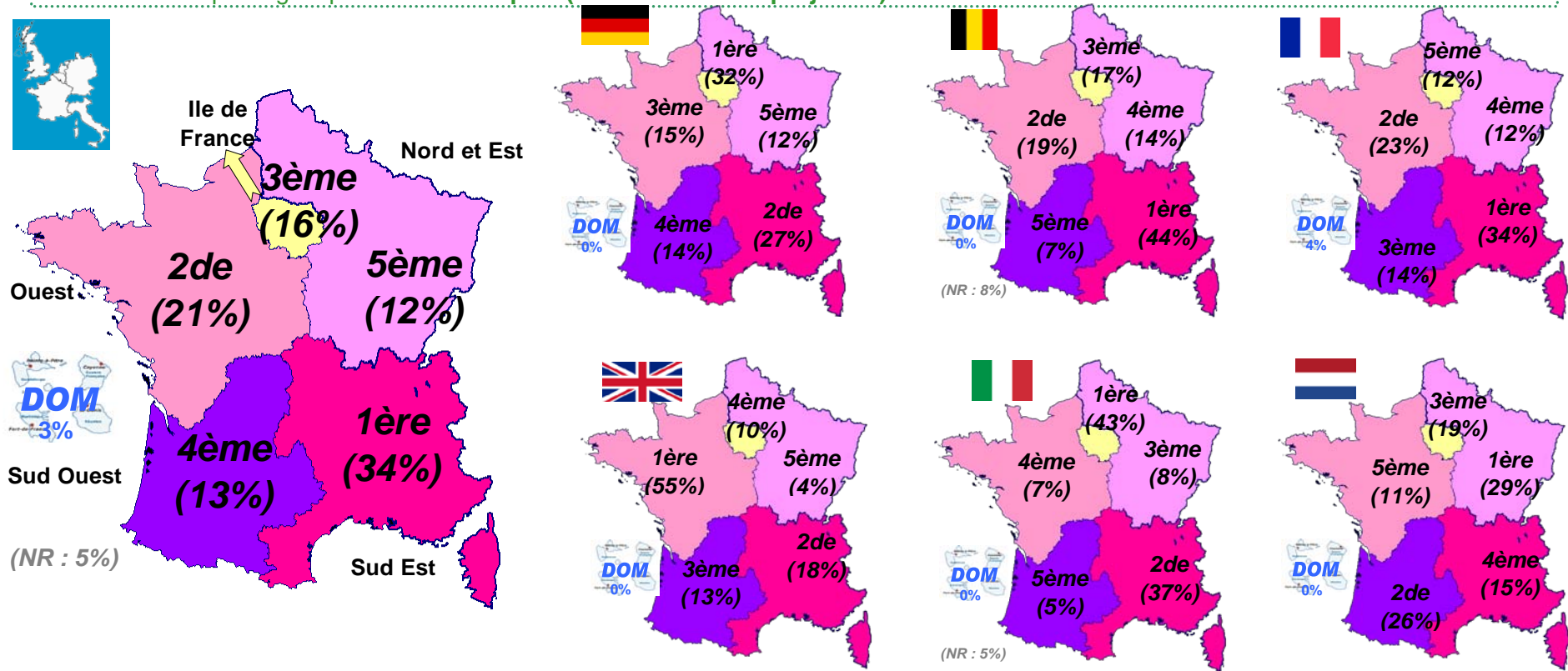


Espaces (part en nuitées pour chaque pays)

Les « indicateurs clés » : perspectives du mois d'octobre

Le **Sud-Est** serait la principale zone de destination touristique en termes de nuitées **des Belges (44%)** et **des Français (34%)**. Tout en étant également en bonne position pour les **Allemands** et les **Italiens**, à hauteur de 27% et 37% de leurs nuitées respectives, le Sud-Est serait devancé par la région parisienne pour ces nationalités (32% et 43% de leurs nuitées respectives). Les **Néerlandais** partageraient principalement leurs nuitées entre le **Nord-Est** (29%) et le **Sud-Ouest** (26%), tandis que l'**Ouest** serait la zone nettement privilégiée par les **Britanniques (55% des nuitées projetées)**.

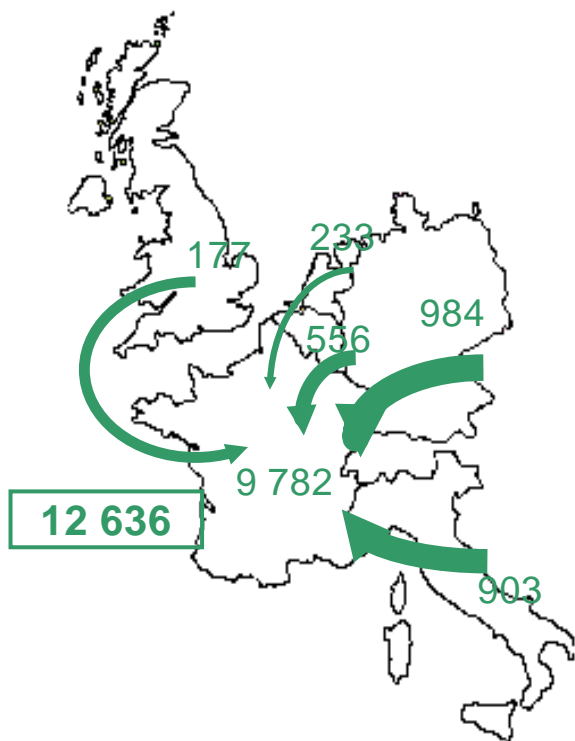
9



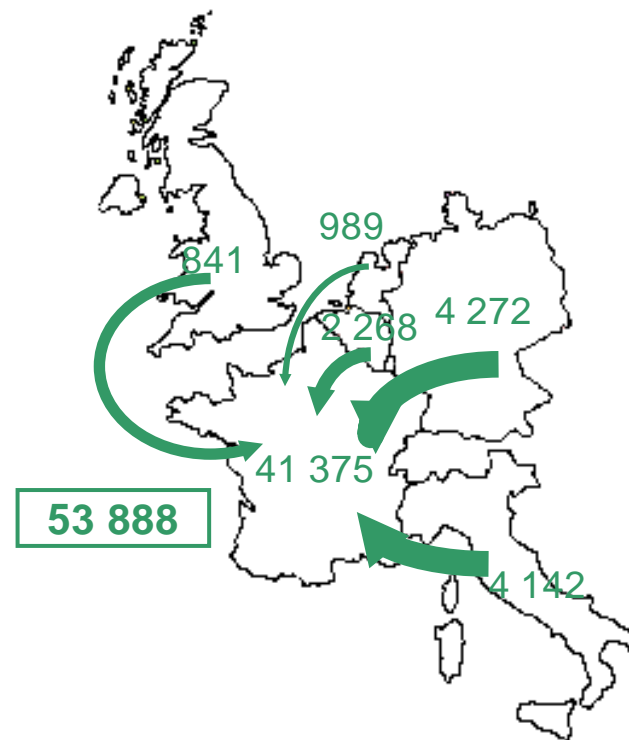
Parts calculées sur les répondants ; (NR : x%) = part des personnes ne connaissant pas encore leur destination, présentée à titre indicatif

Régions (part en nuitées pour chaque pays)

Nombre de voyages (en milliers) projetés en octobre par pays



Nombre de nuitées (en milliers) projetées en octobre par pays



Les « indicateurs clés » : synthèse de la demande pour les perspectives du mois d'octobre 2009 comparées à ce qu'elles étaient en septembre 2008 pour octobre 2008

		France	ST 5 pays	Allemagne	Belgique	Royaume-Uni	Italie	Pays-Bas
Taux de voyages "Toutes destinations" (Au moins une nuit hors du domicile)	oct 2009	32%	28%	35%	28%	30%	15%	34%
	oct 2008	33%	29%	35%	30%	33%	15%	37%
Taux de voyages en France (Au moins une nuit hors du domicile)	oct 2009	20%	1.7%	1.6%	6.9%	0.4%	2.1%	2.0%
	oct 2008	20%	1.9%	1.6%	7.1%	1.1%	1.8%	2.8%
Nombre moyen de voyages en France, par partant	oct 2009	1.2	1.1	1.1	1.2	1.1	1.1	1.1
	oct 2008	1.2	1.1	1.2	1.1	1.0	1.1	1.2
Nombre total de voyages en France (en milliers)	oct 2009	9 782 (+2%)	2 854 (-10%)	984	556	177	903	233
	oct 2008	9 561	3 172	1 038	555	445	760	373
Durée moyenne des séjours en France, par partant	oct 2009	4.2	4.4	4.3	4.1	4.8	4.6	4.2
	oct 2008	4.5	4.5	4.8	4.0	4.3	3.9	5.8
Nombre total de nuitées en France (en milliers)	oct 2009	41 375 (-3%)	12 513 (-12%)	4 272	2 268	841	4 142	989
	oct 2008	42 733	14 271	5 019	2 216	1 903	2 986	2 147

Les « indicateurs clés » : synthèse de la demande pour les perspectives du mois d'octobre 2009 comparées à ce qu'elles étaient en septembre 2008 pour octobre 2008

		France	ST 5 pays	Allemagne	Belgique	Royaume-Uni	Italie	Pays-Bas
% d'intention de voyages en France pour des motifs exclusivement professionnels ou mixtes	oct 2009	16%	21%	20% ↗	20%	31%	18% ↘	35% ↗
	oct 2008	14%	22%	8%	15%	24%	45%	20%
% en nuitées d'intention de séjours en totalité ou en partie en hébergement marchand en France	oct 2009	41% ↘	69%	64% ↘	64%	31% ↘	84% ↗	72% ↘
	oct 2008	47%	73%	76%	66%	62%	72%	85%

«Indicateurs clés» : évolutions majeures entre les perspectives d'octobre 2009 et celles enregistrées en septembre 2008 pour octobre 2008

La mobilité vers la France en octobre 2009 pourrait être en baisse par rapport à octobre 2008 sur le cumul des 5 pays étrangers étudiés, le taux de départ en France baissant significativement pour les Britanniques et les Néerlandais, de même que le nombre moyen de voyages projetés en France au cours du mois pour ces mêmes nationalités rejointes par les Allemands.

Pour les Français la tendance serait à la stabilité pour l'ensemble des indicateurs.

1

Mobilité

En termes de nuitées la tendance sur le cumul des 5 pays serait également à la baisse. Les Néerlandais envisageraient de venir significativement moins longtemps que l'année dernière au mois d'octobre, ce qui, couplé à la baisse significative de leur mobilité, entraîne une baisse de plus de moitié du nombre total de nuitées projetées. Les nuitées baisseraient également très significativement pour les Britanniques et à un moindre degré pour les Allemands (baisse du nombre de voyages couplée pour les seconds à une baisse des durées de séjour) mais augmenteraient pour les Italiens, sous l'effet notamment d'un allongement des durées de séjours par rapport à octobre 2008.

Pour les Français, la stabilité prévaudrait en octobre 2009 : relative stabilité des durées de séjours concomitante à une stabilité de la mobilité induisant ainsi un nombre de nuitées proche de celui de l'année dernière.

2

Séjours

Les « indicateurs clés » : du côté des professionnels

1. Le niveau d'activité et l'état d'esprit

Pour le **mois d'août**, tous les professionnels du tourisme les professionnels déclarent **majoritairement** un niveau d'activité en **progression ou stable** par rapport à la même période de l'année précédente. L'**activité est véritablement excellente pour les gérants de camping et les loueurs de logements collectifs** (respectivement 88% et 80% affichent une activité en hausse ou stable). Le niveau d'activité de la **location individuelle se porte bien également**. En revanche la situation est **plus en retrait chez les hôteliers et les restaurateurs**, même si elle s'est améliorée par rapport à juillet. Respectivement **62% et 58%** des ces professionnels déclarent **leur activité** en progression ou stable par rapport au même mois de l'année précédente.

Les perspectives d'activité pour septembre, en cette fin de période estivale, sont prévues en évolution moins favorable par rapport à 2008 que ce n'était le cas pour le mois d'août pour tous les professionnels, restaurateurs exceptés. **Elles semblent à peu près se maintenir pour les hôteliers** qui prévoient, **pour 58% d'entre eux**, une activité en hausse ou stable par rapport à septembre 2008, mais la situation reste toutefois fragile (42% de déclarations de baisse versus 14% à de hausse). **Elles progresseraient** par rapport au mois précédent pour les **restaurateurs : 66% déclarent** une activité en hausse **ou surtout stable** pour septembre 2009. **73% des loueurs de résidences collectives et 81% des gestionnaires de camping** pensent que l'**activité sera stable ou en hausse** par rapport à l'année dernière. C'est le cas en revanche de **seulement 58% (dont 12% de hausse) des loueurs de logements individuels, en fort recul par rapport à ce que l'on trouvait le mois précédent (85%)**.

Évolution du niveau d'activité par rapport au même mois de l'année précédente (% en progression ou stable)	Mois d'août		Mois de septembre
Hôtels	62%		58%
Campings	88%		81%
Loueurs de résidences collectives* (1)	80%		73%
Loueurs de logements individuels* (2)	85%	↘	58%
Restaurants	58%		66%

Avec ces bons résultats, **l'état d'esprit des professionnels sur l'activité d'août est positif chez tous** mais à **des niveaux qui varient** : bon **chez les hôteliers et les restaurateurs satisfaits à 64% et 58% respectivement**, excellent **chez les autres professionnels satisfaits à 83%** pour les loueurs de résidences collectives, 87% pour les loueurs individuels, et même **89% pour les gérants de campings**

Et en ce début de **mois de septembre**, **l'état d'esprit est plutôt en recul**, ou se maintient par rapport à l'état d'esprit d'août 2009 à **des niveaux très contrastés** : **48% sont satisfaits de ce niveau d'activité** chez les **loueurs de logements individuels**, **56% des hôteliers et 61% des restaurateurs**. **Pour les gérants de campings et les loueurs de résidences collectives**, même si leur état d'esprit est en recul par rapport au mois précédent, **70% et 71% respectivement se déclarent satisfaits de l'activité envisagée** pour ce mois de septembre

Évolution du niveau d'activité par rapport au même mois de l'année précédente (ST satisfait)	Mois d'août		Mois de septembre
Hôtels	64%	↘	56%
Campings	89%	↘	70%
Loueurs de résidences collectives* (1)	83%	↘	71%
Loueurs de logements individuels* (2)	87%	↘	48%
Restaurants	58%		61%

* : Attention le nombre d'observations est faible

Les résultats de synthèse de l'enquête auprès des professionnels du tourisme

2. Les réservations

Les **taux de réservation** déclarés en septembre pour le mois **d'octobre 2009** diffèrent d'un secteur de l'hébergement à l'autre. **Ces taux se maintiennent** par rapport aux taux déclarés en septembre 2008 pour octobre **pour la location individuelle et l'hôtellerie de plein air** mais sont **en recul pour l'hôtellerie et la location collective** :

- le taux de réservation déclaré pour octobre dans **l'hôtellerie** s'établit à **22%** des chambres, alors qu'il était de 29% en 2008. Pour la location collective, il passe de 39% déclarés en septembre 2008 à **29%** en septembre 2009;
- il se maintient au niveau de l'année dernière à la même époque dans les **campings et les locations individuelles respectivement à 5% et 15%**.

Pour les **6 prochains mois**, les perspectives concernant les niveaux de réservation sont **préoccupantes pour tous les secteurs** avec un **solde négatif** (moins de satisfaits que d'insatisfaits) :

- **très préoccupantes chez les hôteliers, qui ne sont plus que 31% à se déclarer satisfaits** des réservations pour les 6 prochains mois, comme il y a un an auparavant à la même époque (32%);
- **très préoccupantes également chez les loueurs individuels** qui sont dans une situation similaire, **voire pire** avec une dégradation continue depuis plusieurs mois : **26% se déclarent satisfaits** comme c'était déjà le cas l'année dernière (25%) où l'on observait d'ailleurs la même dégradation de juin à septembre.
- **préoccupantes chez les loueurs de résidences collectives** qui affichent également un **solde** satisfaits – insatisfaits **négatif, avec 56% d'insatisfaits**, même si leur situation s'améliore légèrement par rapport à septembre 2008 où ils étaient 64% à être insatisfaits;
- **préoccupantes même chez les gérants de campings qui ne sont que 41% à se déclarer satisfaits des réservations à 6 mois**, soit à peine plus qu'il y a un an (36% de satisfaits en septembre 2008).

Les résultats de synthèse de l'enquête auprès des professionnels du tourisme

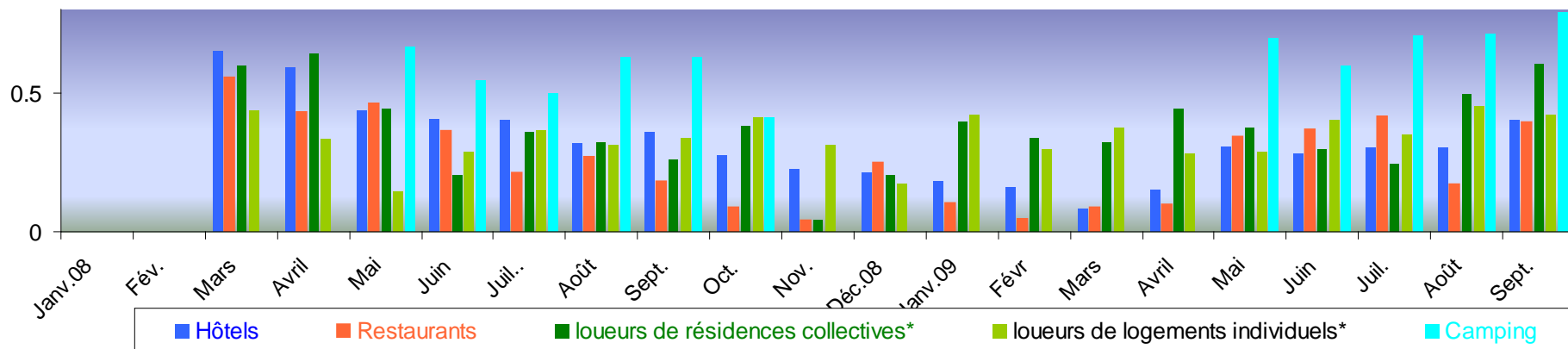
3.1 Les recrutements

Les intentions **de recrutement de personnel permanent à 12 mois sont relativement stables** pour tous les professionnels **par rapport au mois dernier**, et plutôt stables également **par rapport au mois de septembre 2008, excepté pour les restaurateurs :**

- **les restaurateurs sont, et de loin, les plus enclins à recruter, avec 37%** d'entre eux qui envisagent de recruter des permanents dans les 12 prochains mois; ce taux **est relativement stable par rapport à août 2009** mais **en progression significative par rapport à septembre de l'année dernière (24%)**.
- viennent ensuite **18% des hôteliers et 9% des loueurs de résidences collectives** avec une légère hausse de 5 points par rapport à août pour les hôteliers et une légère baisse de 4 points pour les loueurs collectifs, mais surtout pour ces derniers une baisse très forte par rapport à septembre 2008 où ils étaient 27% à déclarer avoir l'intention de recruter dans les 6 mois; comme à l'habitude, les loueurs individuels ne recrutent pas ou peu.

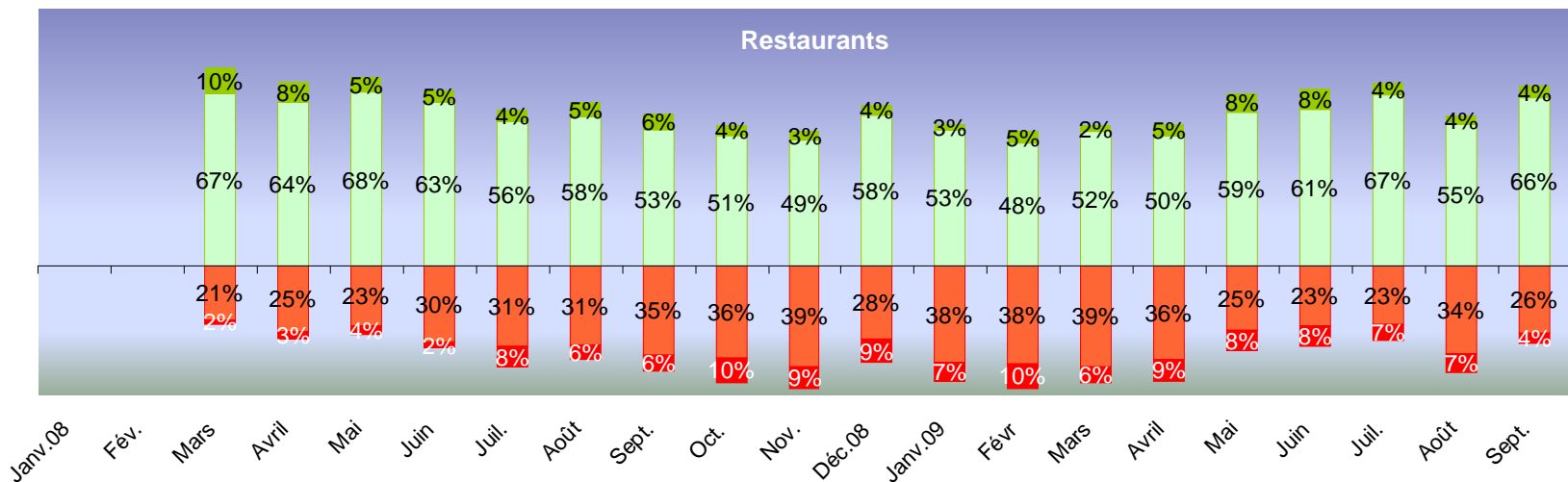
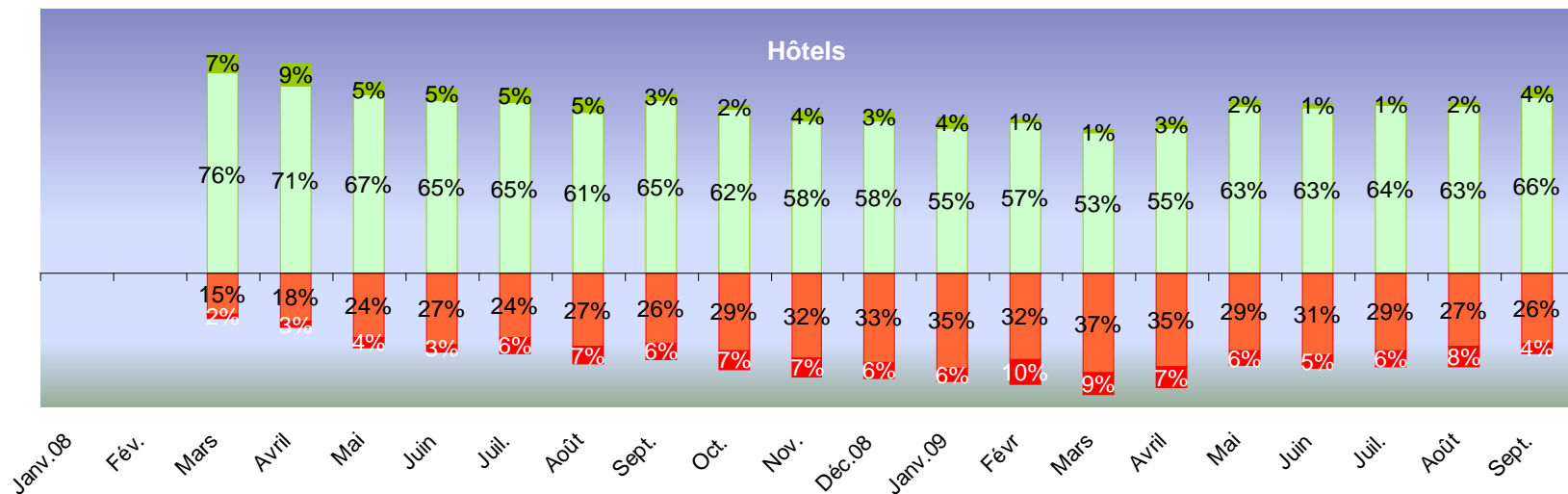
Globalement, **par rapport au mois de septembre 2008, les intentions de recrutement de saisonniers à 2 mois sont plutôt stables pour tous les professionnels, à des niveaux** sans surprise **très faibles**, variant de 0% pour les loueurs individuels à 7% pour les hôteliers.

Perception de l'avenir de l'établissement (solde des optimistes – pessimistes)

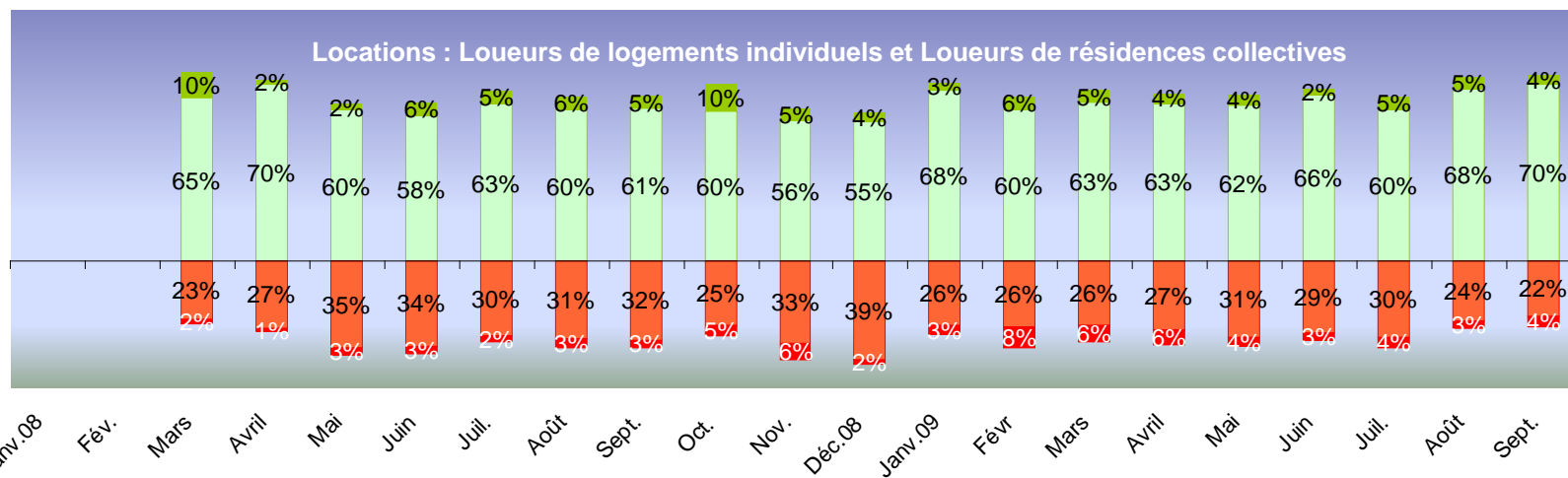
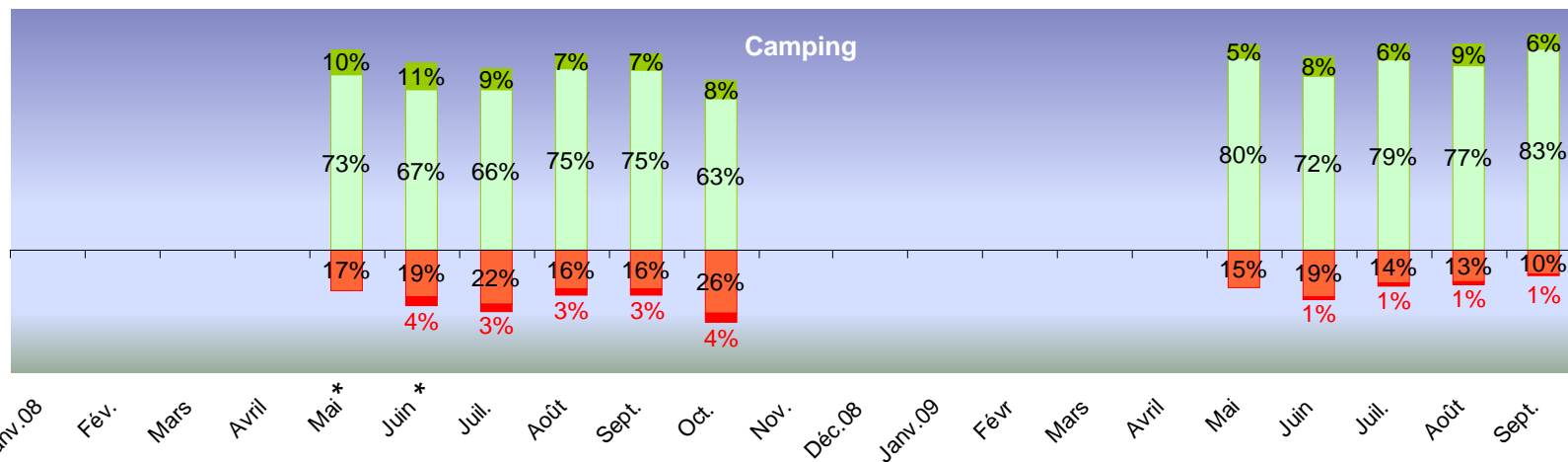


* : Attention le nombre d'observations est faible

Perception de l'avenir de l'établissement (distribution en %)



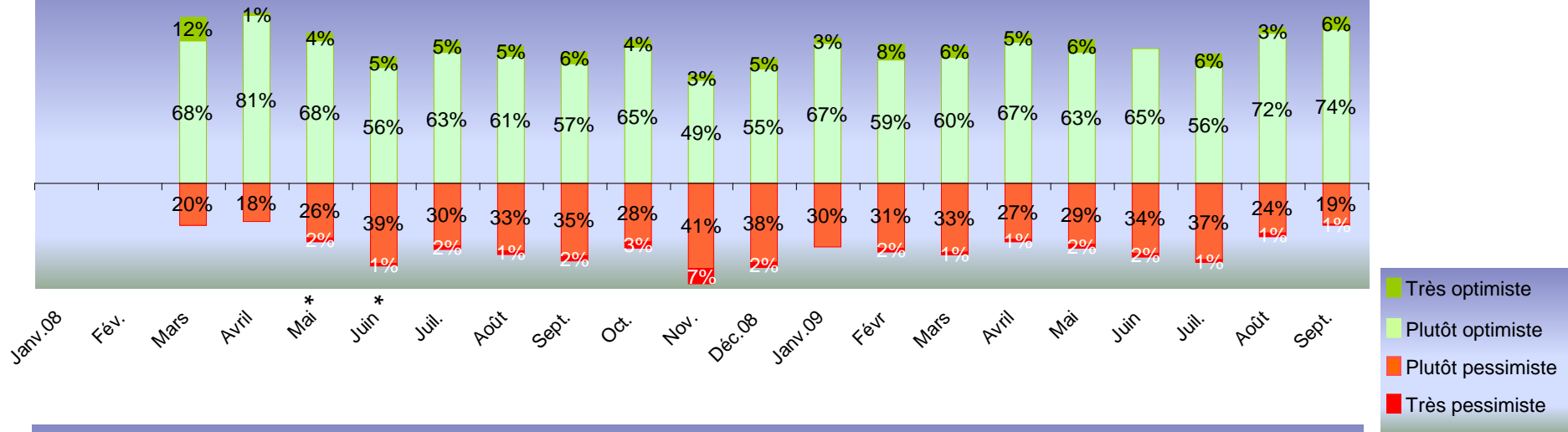
Perception de l'avenir de l'établissement (distribution en %)



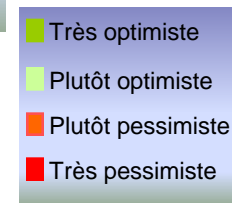
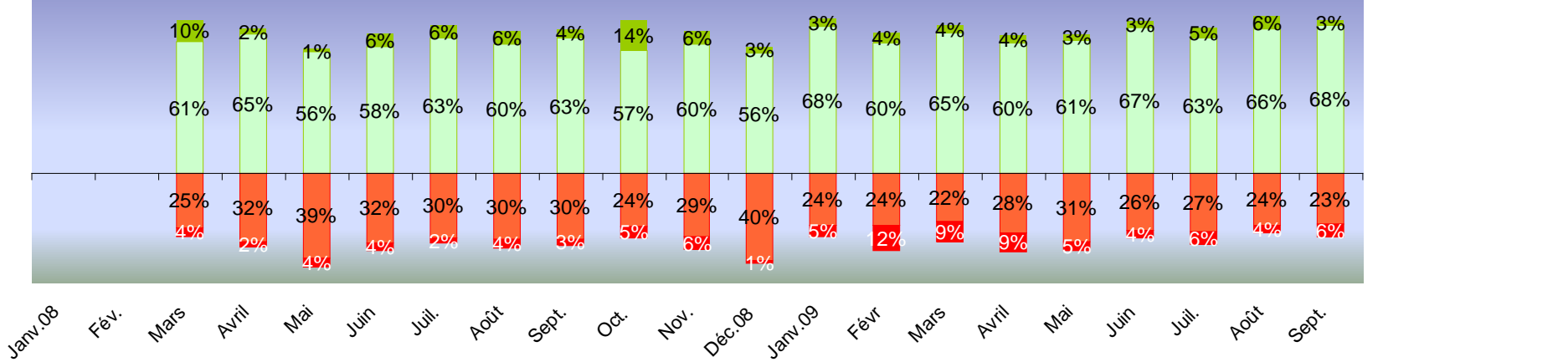
* : Attention le nombre d'observations est faible

Perception de l'avenir de l'établissement (distribution en %)

Loueurs de résidences collectives* : Résidences de tourisme, villages de vacances, auberges de jeunesse



Loueurs de logements individuels* : Meublé de tourisme, gîtes et chambres d'hôtes



* : Attention le nombre d'observations est faible



Note méthodologique

Note méthodologique

Atout France a confié à TNS Sofres la mise en place d'un Baromètre de Conjoncture Touristique constitué de deux volets:

- **Un volet « demande »** : mesure mensuelle des voyages effectués et des intentions de départ des Français ainsi que des étrangers en provenance des 5 premiers marchés européens (Royaume-Uni, Allemagne, Belgique, Pays-Bas, Italie).

L'interrogation correspondant à la présente vague a eu lieu du 4 au 14 septembre.

- **Un volet « offre »** : mesure de la perception mensuelle de l'activité récente, en cours et à venir et des intentions de recrutement pour quatre catégories de professionnels du tourisme : hôteliers, gestionnaires de campings, loueurs de résidences ou de logements individuels et restaurateurs.

L'interrogation correspondant à la présente vague a eu lieu du 1er au 10 septembre.

TNS Sofres met en œuvre le Baromètre de Conjoncture Touristique selon la méthodologie suivante:

DEMANDE

- Recueil par internet.
- Échantillon représentatif des internautes de 15 à 65 ans de 6 pays : France, Belgique, Pays-Bas, Royaume-Uni, Allemagne, Italie
- 3000 personnes interrogées chaque mois dans chaque pays sur leurs voyages du mois précédent et leurs intentions de voyages du mois suivant, occasionnant au moins une nuit en dehors de leur domicile.
- Application d'une clé d'extrapolation des résultats à l'ensemble de la population des individus âgés de 15 à 65 ans de chaque pays (internautes + non internautes). Cette clé est construite à partir de différentes sources statistiques croisant comportement de voyage et équipement / utilisation Internet.

OFFRE

- Recueil par téléphone.
- Panel d'établissements représentatif France entière : hôtels, campings, locations (résidences de tourisme, villages de vacances, auberges de jeunesse, meublés de tourisme, gîtes et chambres d'hôtes), restaurants (avec fréquentation touristique).
- Entre 450 et 950 établissements interrogés chaque mois (925 en septembre) .

Remarque: les tableaux des pages 7, 8, 15,16,23,24,31,32 sont assortis de flèches qui traduisent la significativité des évolutions (hausse, baisse) au seuil de précision statistique de:

- 95% pour la France
- 90% pour les pays étrangers