

Baromètre Mensuel de Conjoncture Touristique d'offre auprès des professionnels français des secteurs de l'hébergement et de la restauration

Zoom Littoral sur l'hôtellerie et la location

Perception de juin à septembre 2009

Perspectives à compter d'octobre 2009

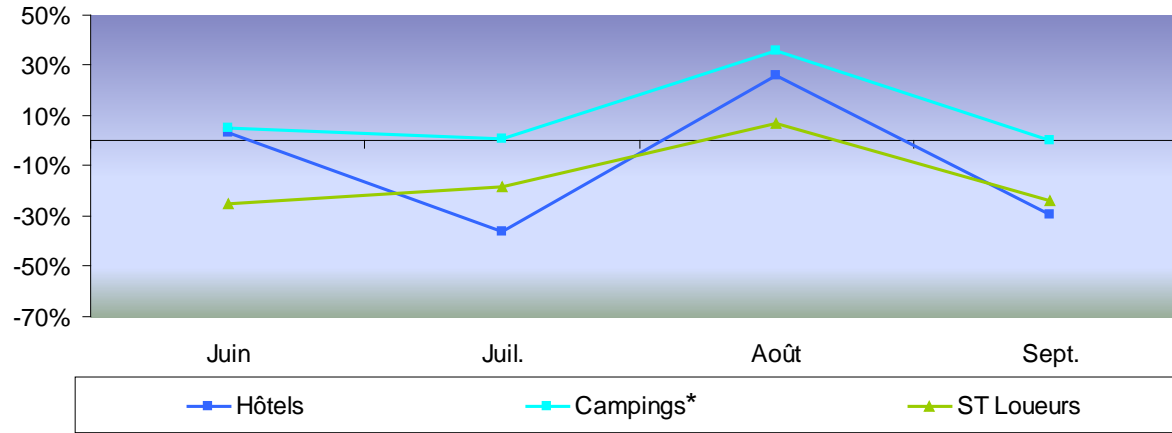
Le **mois d'août 2009** a été marqué par un **excellent niveau d'activité pour tous les secteurs, hôtellerie comprise : 85% à 86%** des établissements déclarent **une activité en hausse ou stable** par rapport au même mois de l'année 2008. Les hausses seules représentent 42% des déclarations des hôteliers, 22% de celles des loueurs et 51% de celles des gestionnaires de campings. L'état d'esprit s'en ressent : 90% à 92% des professionnels de l'hébergement sont satisfaits de ce niveau d'activité.

Pour septembre, si la tendance reste au **beau fixe chez les gérants de campings** avec seulement 21% qui prévoient une activité en baisse par rapport à septembre 2008, elle est en revanche **plus incertaine** chez les hôteliers et les loueurs avec respectivement 44% et 41% de prévisions de baisse. L'état d'esprit vis-à-vis du niveau d'activité attendu est naturellement positif chez les gérants de campings (75% de satisfaits). Il est en revanche plus faible chez les **hôteliers et les loueurs** qui sont respectivement 56% et 58% à se déclarer satisfaits.

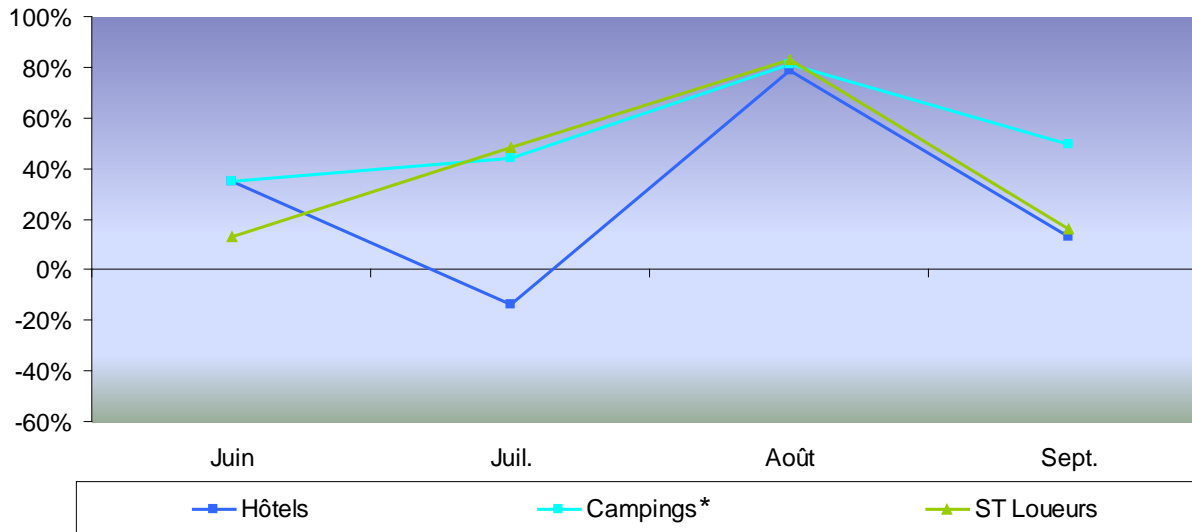
Le **taux de réservation** déclaré en septembre pour octobre est de 17% chez les professionnels de l'hôtellerie, 3% chez les gestionnaires de campings et de 18% chez les loueurs. A **l'horizon de 6 mois** on rencontre **plus d'insatisfaits que de satisfaits** aussi bien auprès des hôteliers que des loueurs (76% d'insatisfaits).

Au total, la **confiance dans l'avenir est largement majoritaire** chez les professionnels du tourisme, avec 67% d'optimistes dans le secteur de l'hôtellerie qui connaît une hausse par rapport au mois précédent (+9 points), et une confiance encore mieux ancrée chez les loueurs (74% d'optimistes) et surtout les gérants de campings (90%).

Évolution du niveau d'activité par rapport au même mois de l'année précédente (solde des progressions – baisses) (1)



Évolution de l'état d'esprit des entreprises (solde des satisfaits de l'activité – insatisfaits) (1)

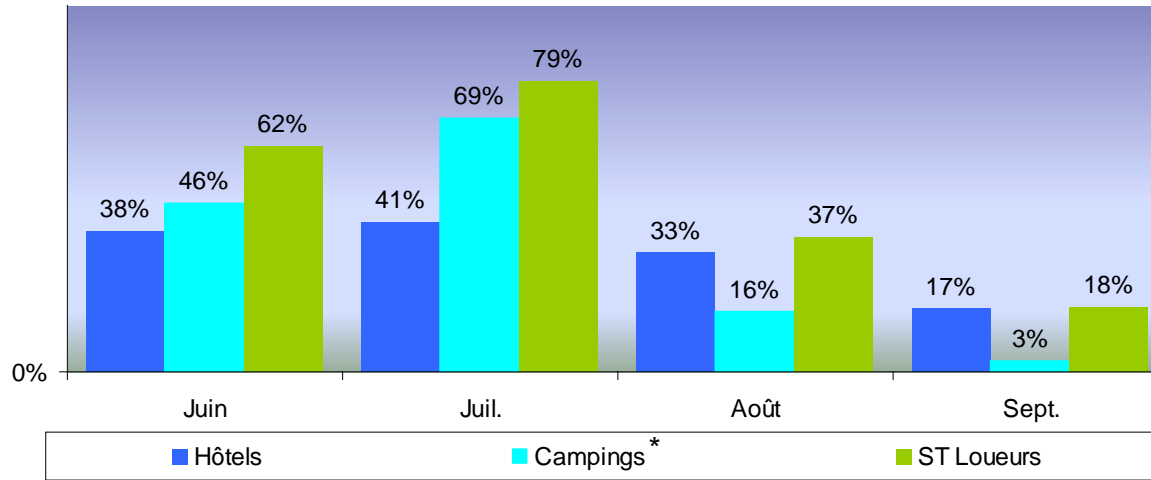


(1) Pour le dernier point à droite, il s'agit d'une tendance alors que le mois n'est pas terminé

* : Attention le nombre d'observations est faible

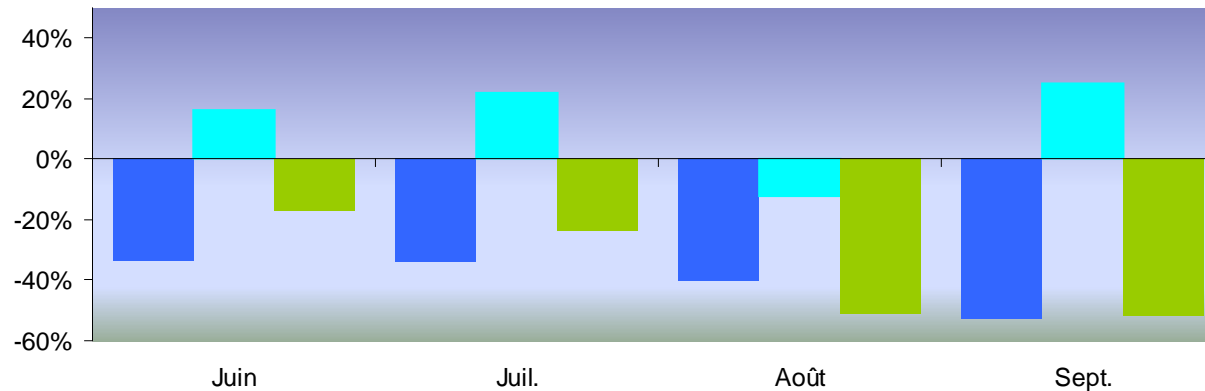
Taux de réservation pour le mois suivant le mois d'enquête (en nombre de lits)

Mois d'enquête



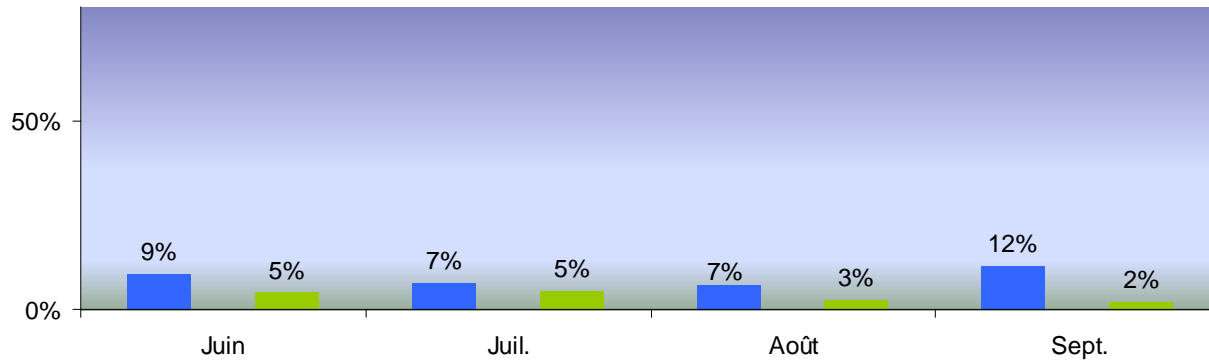
Perception du niveau des réservations dans les 6 mois suivant le mois d'enquête (solde des satisfaits – insatisfaits) sur la base des établissements ouverts dans les 6 prochains mois

Mois d'enquête

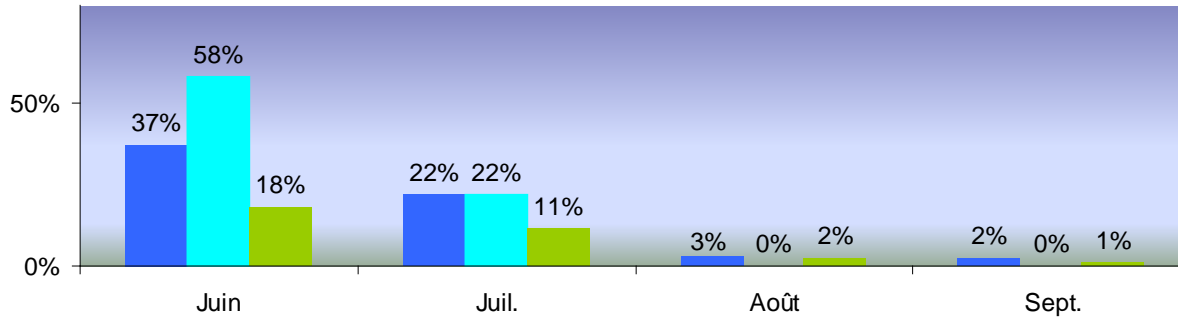


* : Attention le nombre d'observations est faible

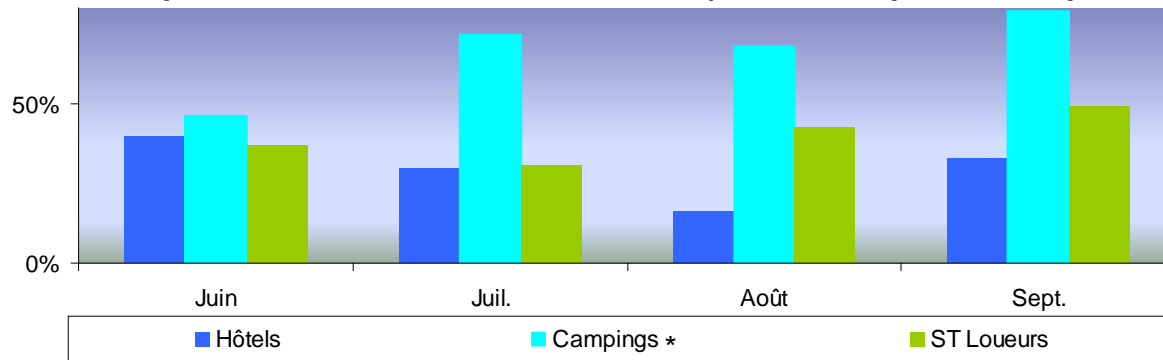
Intentions de recrutement de permanents à 12 mois



Intentions de recrutement de saisonniers à 2 mois



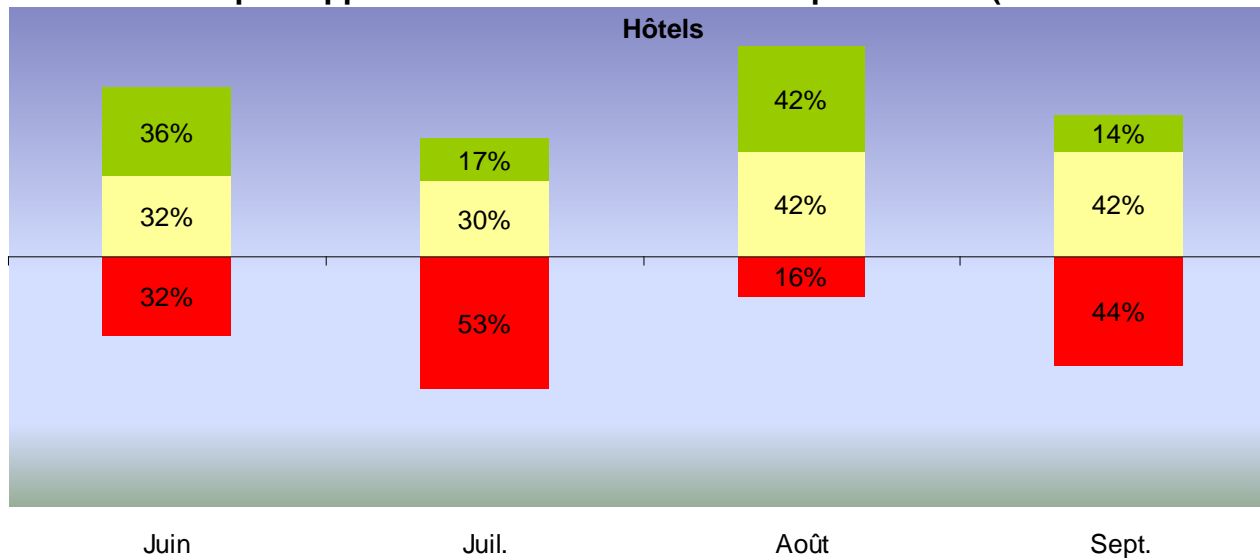
Perception de l'avenir de l'établissement (solde des optimistes – pessimistes)



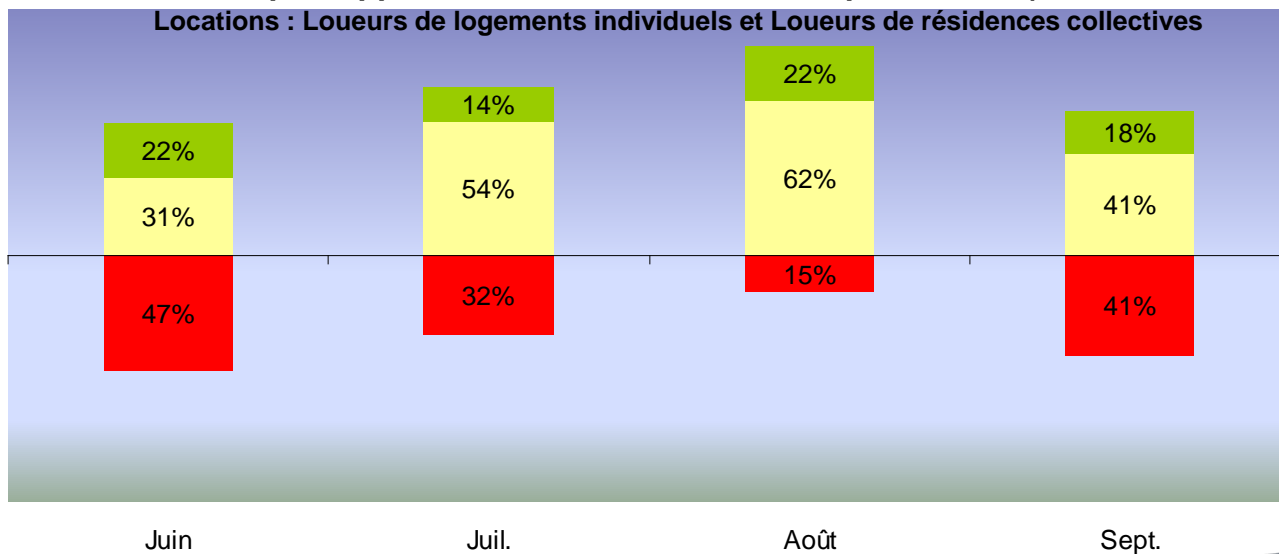
■ Hôtels ■ Campings * ■ ST Loueurs

* : Attention le nombre d'observations est faible

Niveau d'activité par rapport au même mois de l'année précédente (distribution en %) ⁽¹⁾

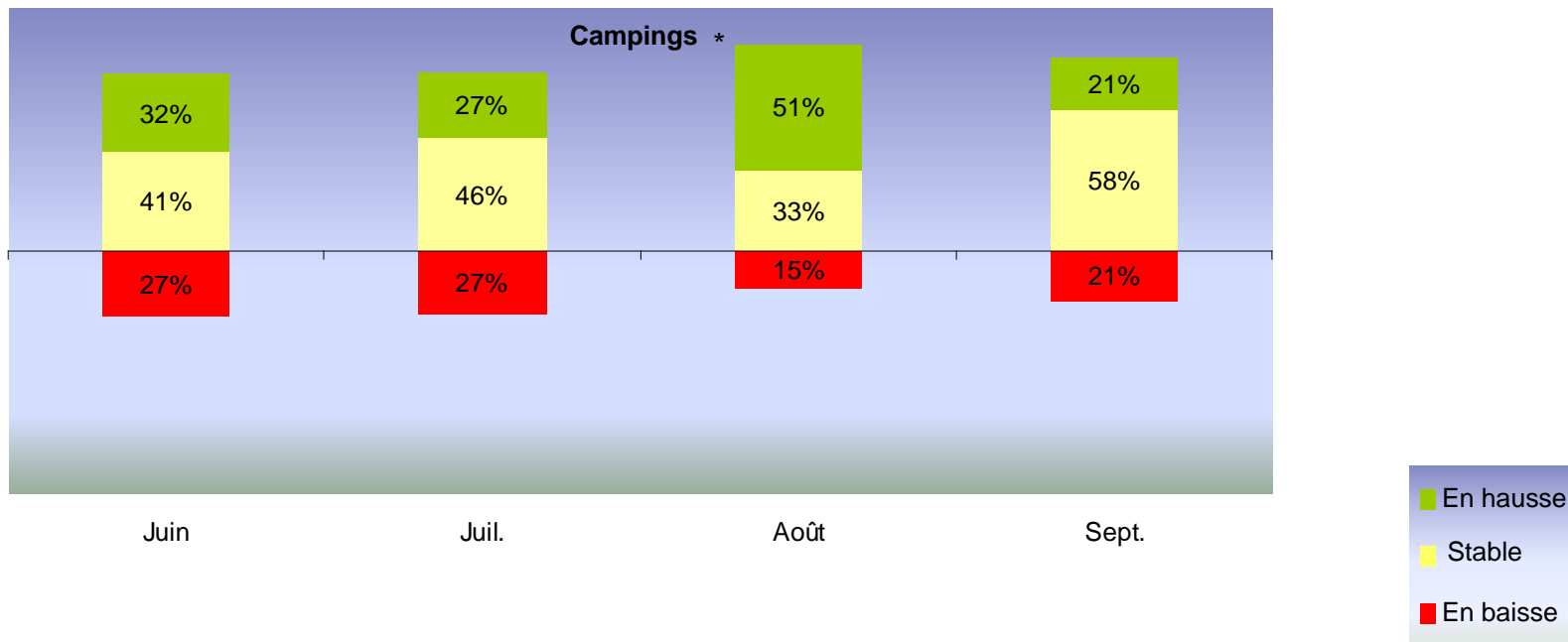


Niveau d'activité par rapport au même mois de l'année précédente (distribution en %) ⁽¹⁾



(1) Pour le dernier mois présenté à droite, il s'agit d'une tendance alors que le mois n'est pas terminé

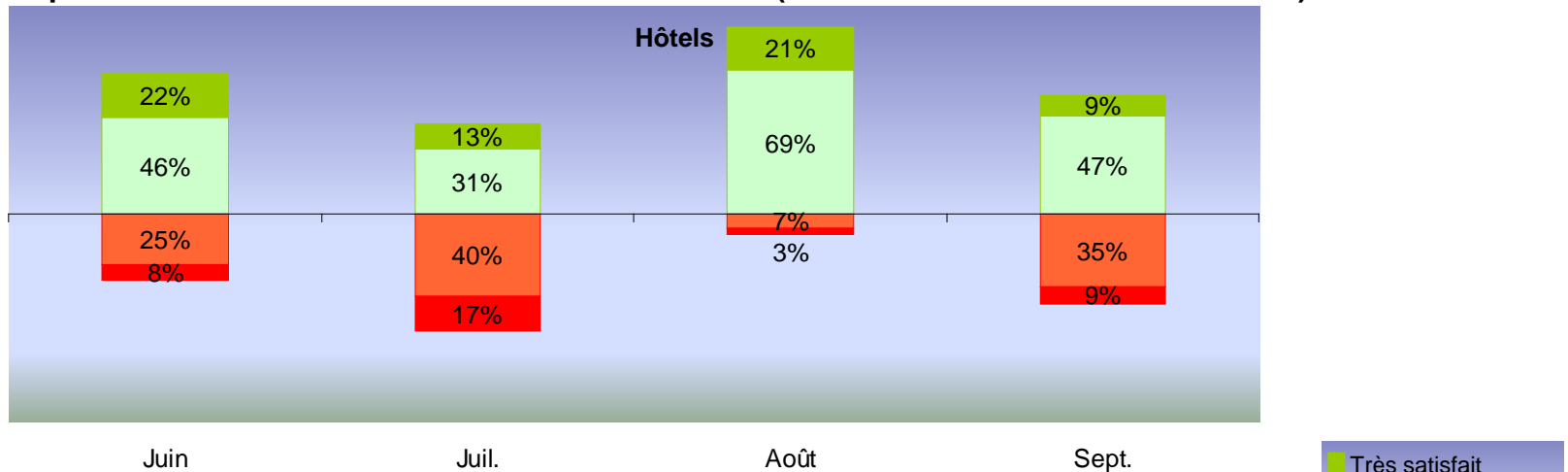
Niveau d'activité par rapport au même mois de l'année précédente (distribution en %) (1)



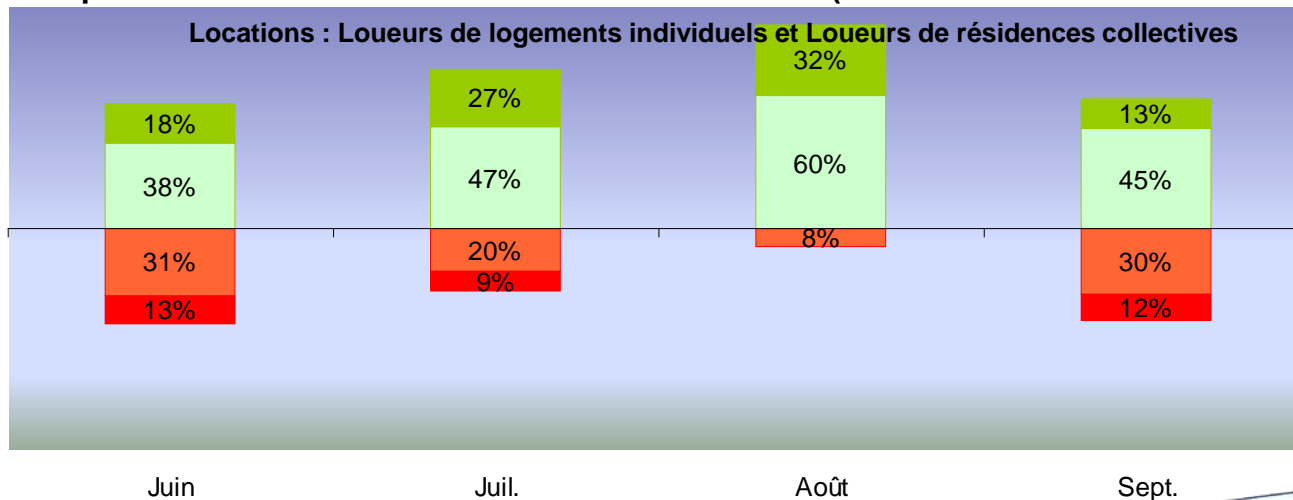
(1) Pour le dernier mois présenté à droite, il s'agit d'une tendance alors que le mois n'est pas terminé

* : Attention le nombre d'observations est faible

État d'esprit des établissements sur leur niveau d'activité (distribution de la satisfaction en %) ⁽¹⁾

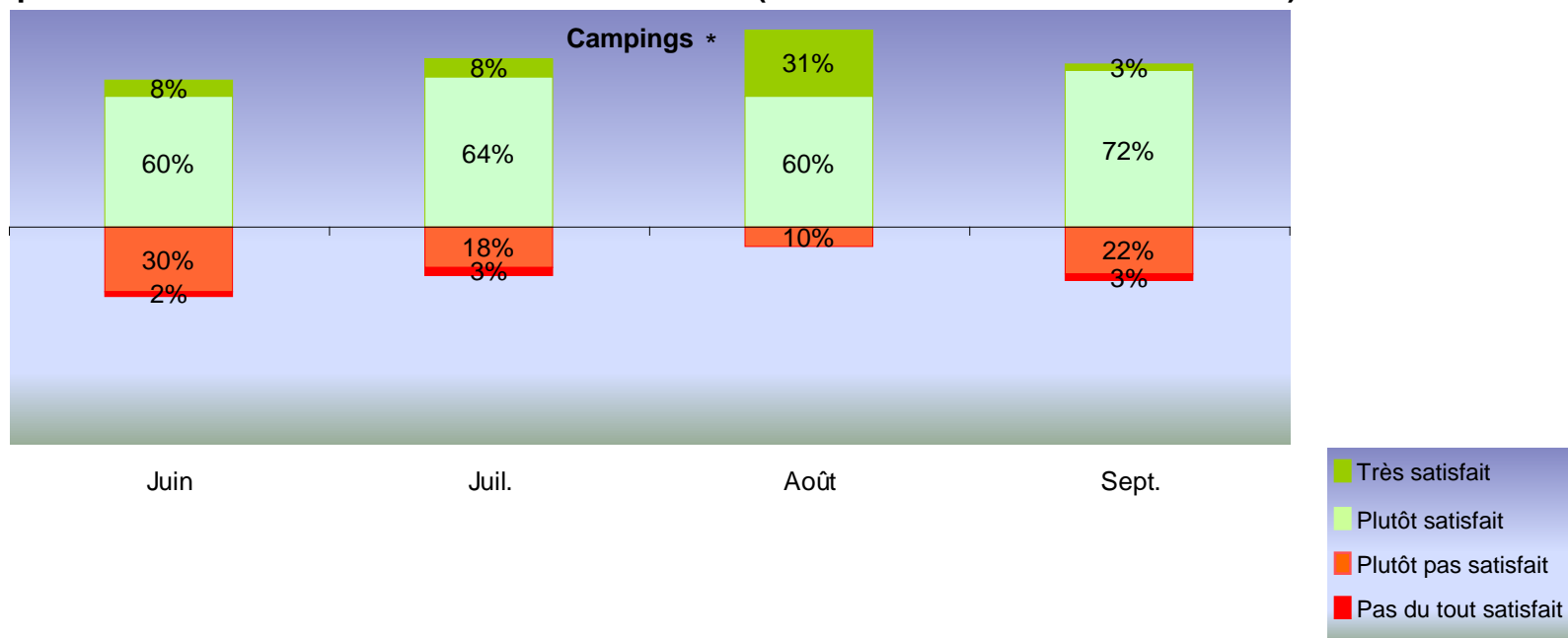


État d'esprit des établissements sur leur niveau d'activité (distribution de la satisfaction en %)



(1) Pour le dernier mois présenté à droite, il s'agit d'une tendance alors que le mois n'est pas terminé

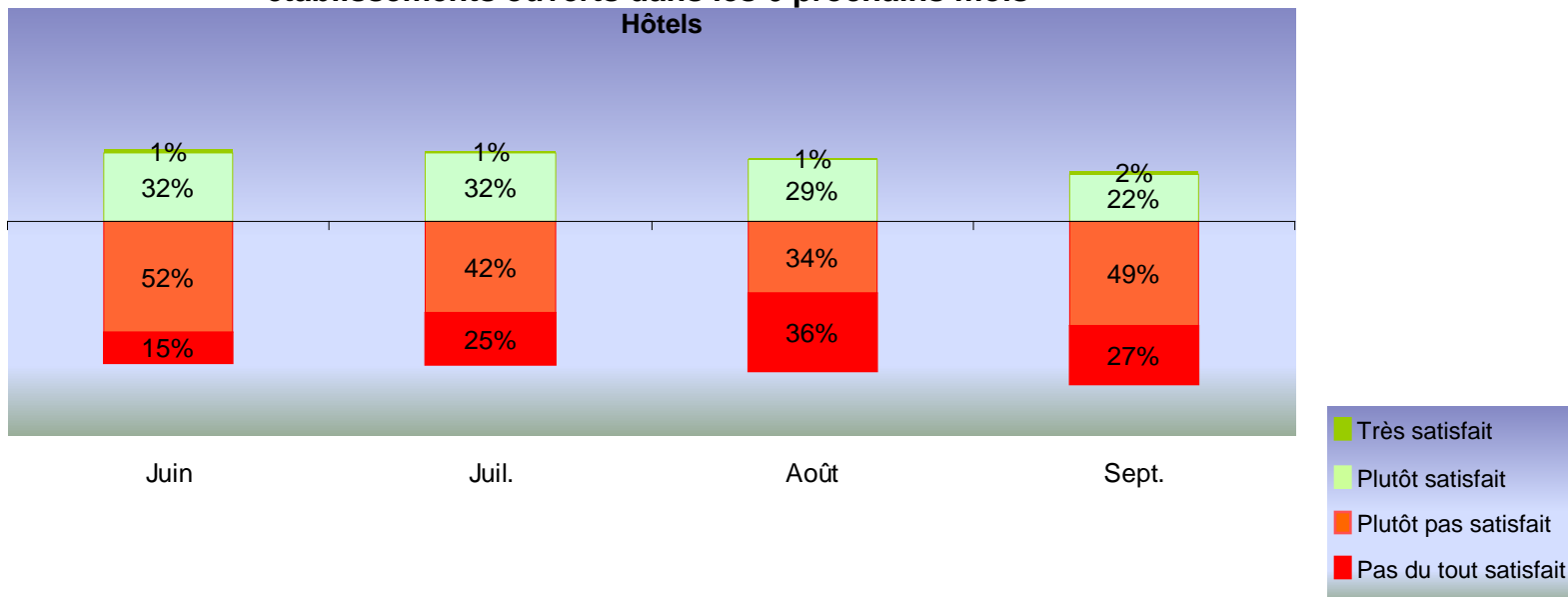
État d'esprit des établissements sur leur niveau d'activité (distribution de la satisfaction en %) (1)



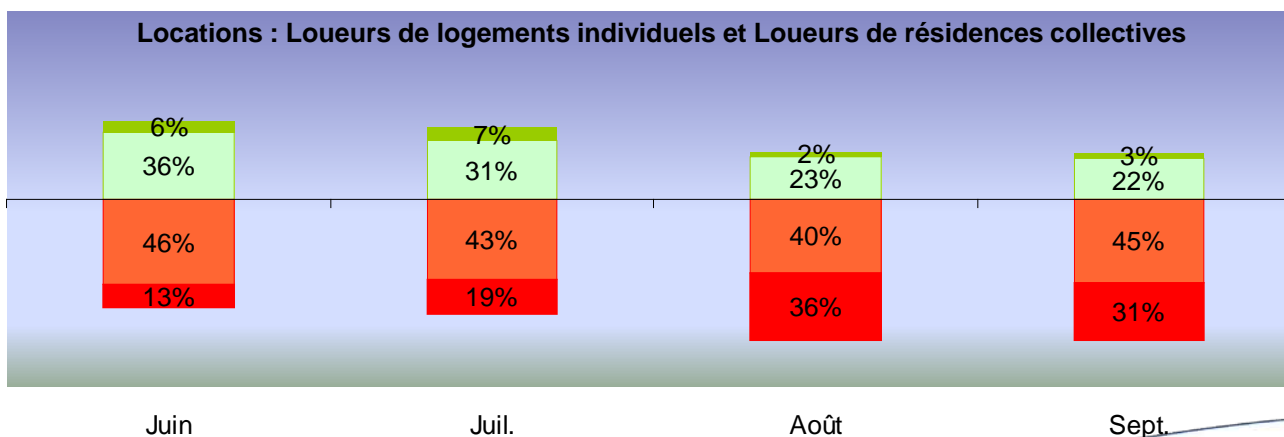
(1) Pour le dernier mois présenté à droite, il s'agit d'une tendance alors que le mois n'est pas terminé

* : Attention le nombre d'observations est faible

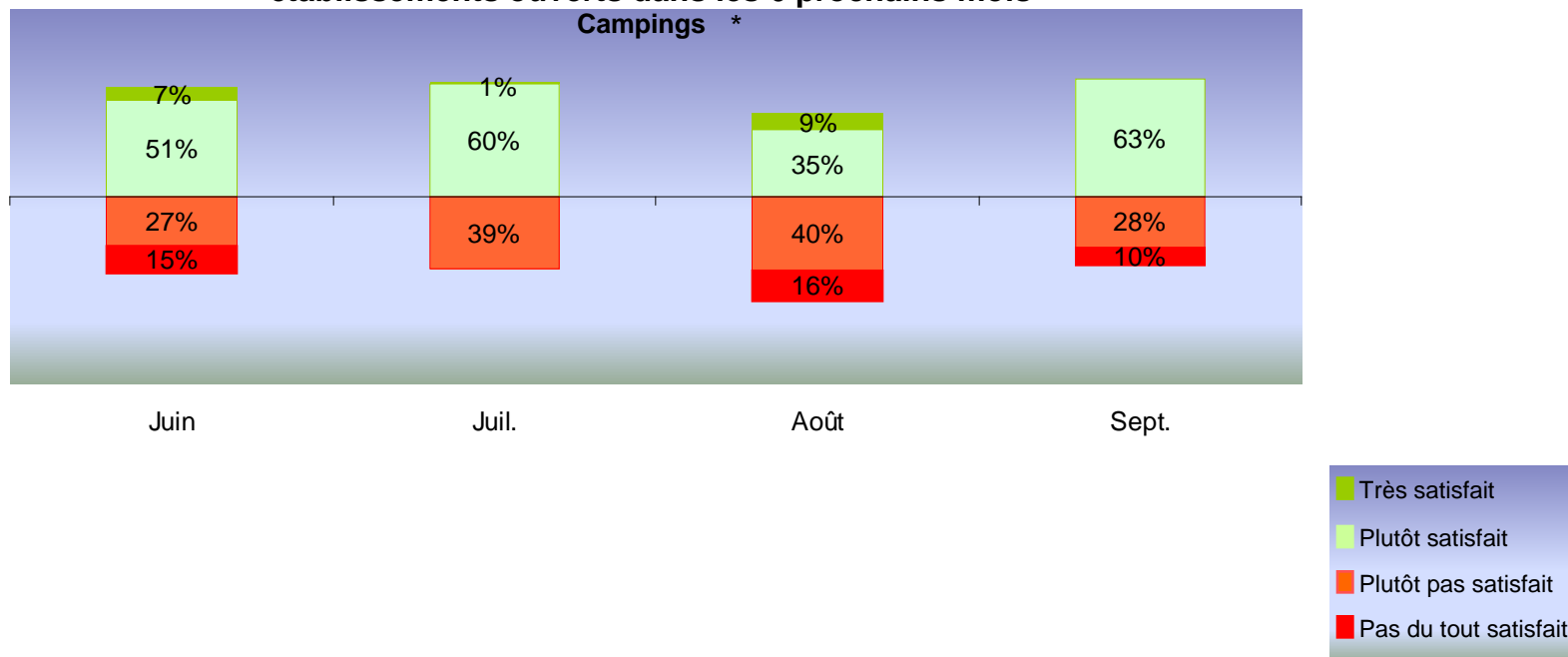
Perception du niveau des réservations à 6 mois (distribution de la satisfaction en %) sur la base des établissements ouverts dans les 6 prochains mois



Perception du niveau des réservations à 6 mois (distribution de la satisfaction en %) sur la base des établissements ouverts dans les 6 prochains mois

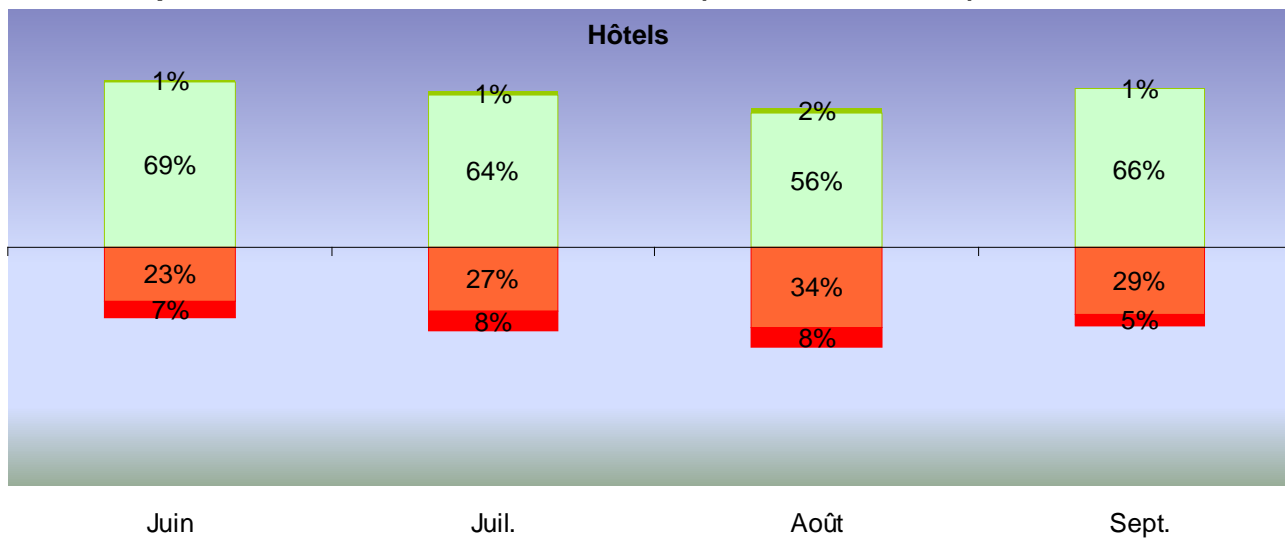


Perception du niveau des réservations à 6 mois (distribution de la satisfaction en %) sur la base des établissements ouverts dans les 6 prochains mois

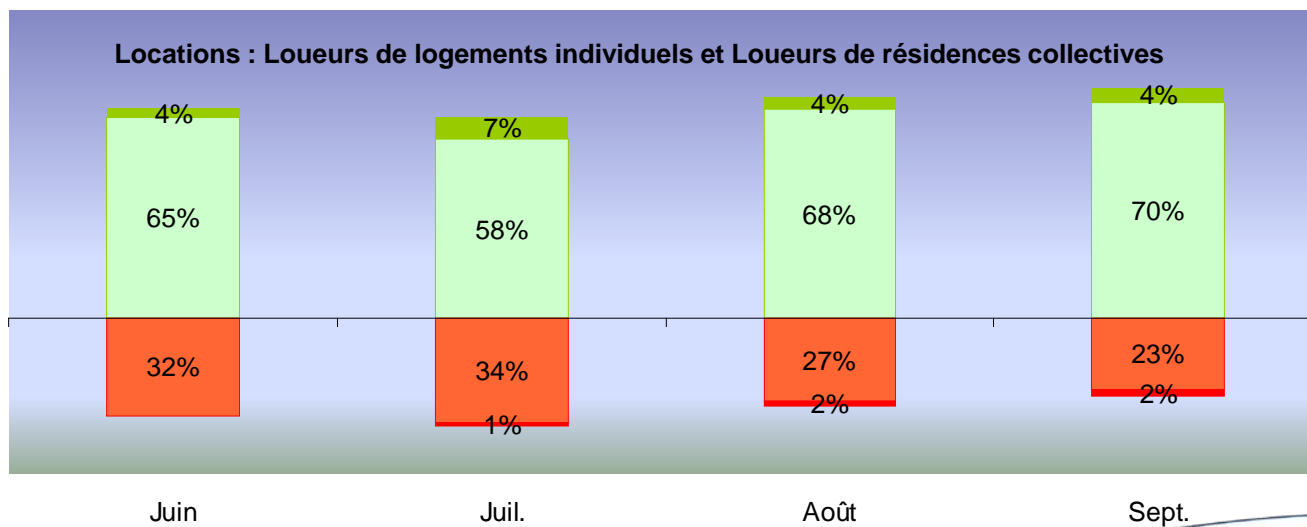


* : Attention le nombre d'observations est faible

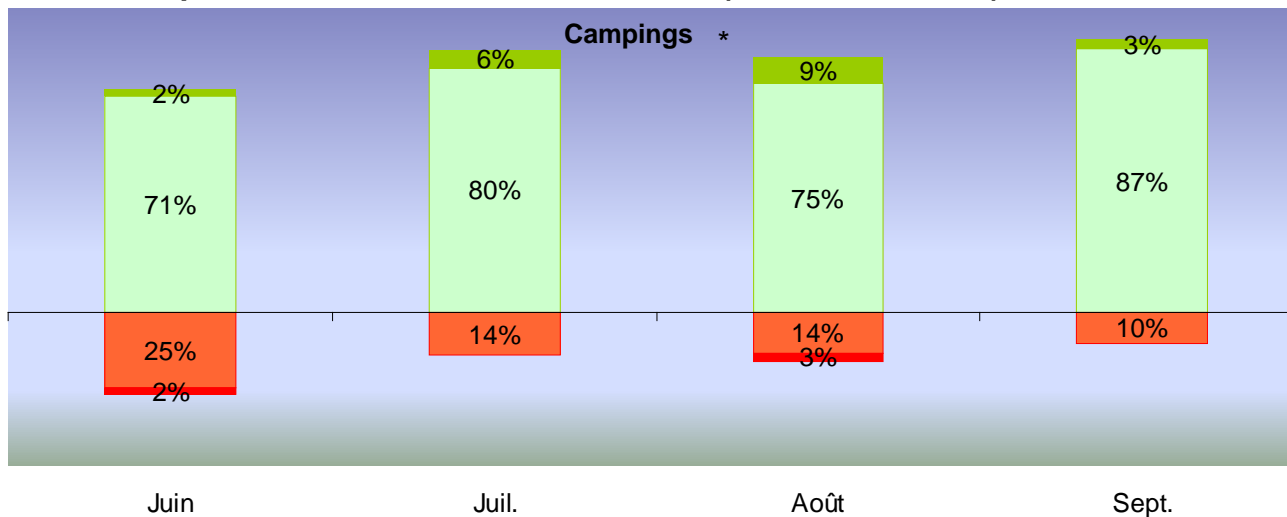
Perception de l'avenir de l'établissement (distribution en %)



Perception de l'avenir de l'établissement (distribution en %)



Perception de l'avenir de l'établissement (distribution en %)



* : Attention le nombre d'observations est faible



Note méthodologique

ATOOUT France a souhaité mettre en place un Baromètre de Conjoncture Touristique. Ce baromètre est constitué de deux volets:

- **Un volet « demande »** : mesure mensuelle des voyages effectués et des intentions de départ des Français ainsi que des étrangers en provenance des 5 premiers marchés européens (Royaume-Uni, Allemagne, Belgique, Pays-Bas, Italie) par grande zone touristique française de destination, mode de transport, type d'hébergement, durée de séjour, canal de distribution de l'offre. Le budget consacré aux séjours est lui aussi collecté.
- **Un volet « offre »** : mesure de la perception mensuelle de l'activité récente, en cours et à venir et des intentions de recrutement pour quatre catégories de professionnels du tourisme : hôteliers, gestionnaires de campings, loueurs de résidences ou de logements individuels et restaurateurs .

TNS Sofres a été chargée de la mise en œuvre de ce Baromètre

TNS Sofres met en œuvre le Baromètre de Conjoncture Touristique selon la méthodologie suivante :

■ OFFRE

- Recueil par téléphone.
- Panel d'établissements représentatif France entière : hôtels, campings, locations (résidences de tourisme, villages de vacances, auberges de jeunesse, meublés de tourisme, gîtes et chambres d'hôtes), restaurants (avec fréquentation touristique). Entre 450 et 1100 établissements interrogés chaque mois.
 - L'interrogation correspondant à la présente vague a eu lieu du 1er au 10 septembre,
 - 925 établissements interrogés
- Les résultats **présentés dans ce rapport** concernent spécifiquement les établissements **situés en Espace Littoral** de ce panel : hôtels, campings et locations (résidences de tourisme, villages de vacances, auberges de jeunesse, meublés de tourisme, gîtes et chambres d'hôtes).
 - 259 établissements au mois de septembre.