

## Résumé

Offre : bilan du mois de juillet 2009, perspectives pour aout 2009 et prévisions au-delà

### Au global

Pour l'activité des mois d'été, les déclarations de professionnels de l'hébergement et de la restauration laissent prévoir, à début août, des perspectives bien différentes selon leur catégorie :

- médiocres pour les hôteliers et les restaurateurs tant en juillet qu'en août
- bonnes chez les loueurs individuels et collectifs en juillet et en août
- très bonnes pour l'hôtellerie de plein air, sur les deux mois

Ce sont les loueurs individuels et collectifs et surtout les gestionnaires de camping qui s'en sortent le mieux. Ils seraient les principaux bénéficiaires d'une saison estivale finalement correcte ; à relier peut-être à la prévision de demande soutenue de la part des résidents Français. En effet ceux-ci privilégiaient bien plus que l'année dernière les départs en France plutôt qu'à l'étranger, dans notre enquête pré-estivale du mois de juin.

## L'offre : Les professionnels

### Retour sur le mois de juillet

Les professionnels de la location (collective et individuelle) et de l'hôtellerie de plein air déclarent très majoritairement un niveau d'activité en progression ou stable par rapport à la même période de l'année précédente (81% des gestionnaires de camping, 72% des loueurs individuels et 66% des loueurs de logements collectifs). La situation est différente chez les hôteliers et les restaurateurs : alors que la situation s'était légèrement améliorée ces 3 derniers mois, elle redevient difficile: 53% des hôteliers et 50% des restaurateurs déclarent une activité en baisse par rapport à juillet 2008.

Malgré tout, l'état d'esprit des professionnels sur l'activité de ce mois reste positif (plus de satisfaits que d'insatisfaits sur le niveau d'activité, chez tous) mais à des niveaux qui varient selon les professionnels.

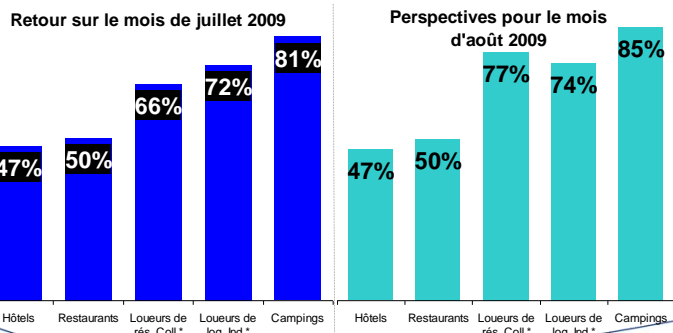
### L'activité

### Perspectives pour le mois d'aout

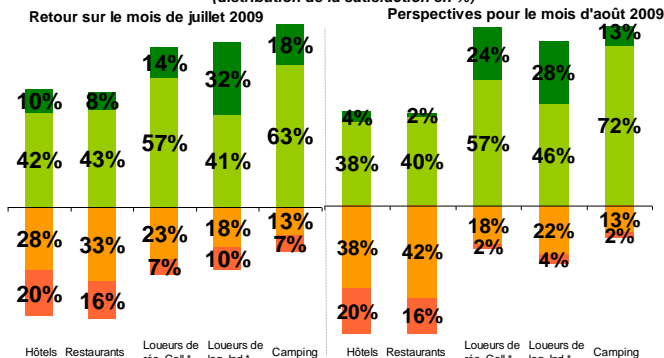
Pour août 2009, les perspectives d'activité sont identiques au réalisé de juillet pour les hôteliers et les restaurateurs : respectivement 53% et 50% d'entre eux prévoient une activité en baisse par rapport à août 2008. Ce sont par contre près de 8 loueurs de résidences collectives sur 10 qui prévoient une activité en hausse ou stable par rapport au mois d'août de l'année précédente, de même que près des 3/4 des loueurs de logements individuels (activité surtout stable pour ces derniers). Enfin c'est aussi le cas de 85% des gestionnaires de camping.

En ce début de mois d'août, l'état d'esprit par rapport à ce niveau d'activité prévisionnel s'améliore par rapport à juillet 2009 ou se maintient à des niveaux élevés, hormis chez les hôteliers et les restaurateurs, dont seulement 42% d'entre eux se déclarent satisfaits.

% des professionnels déclarant une activité stable ou en hausse par rapport au même mois de l'année précédente



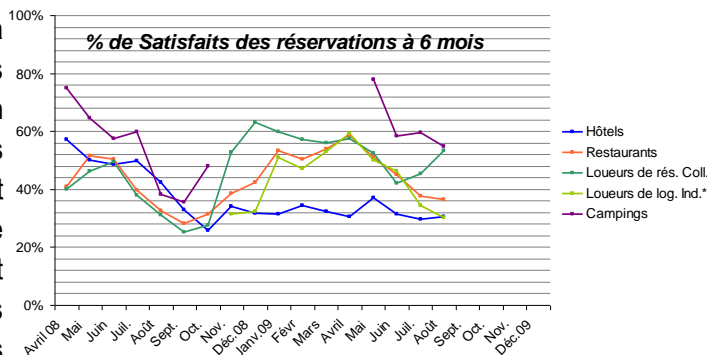
État d'esprit des établissements sur leur niveau d'activité (distribution de la satisfaction en %)



## Les réservations

Les taux de réservation déclarés en août pour le mois de septembre 2009 diffèrent d'un secteur de l'hébergement à l'autre en se maintenant, sauf chez les hôteliers et les gestionnaires de campings, par rapport aux taux déclarés en août 2008 pour septembre. Pour les 6 prochains mois, les perspectives concernant les niveaux de réservation sont contrastées selon les secteurs : elles continuent d'être préoccupantes pour les hôteliers : 30% seulement sont satisfaits du niveau de réservations, comme les loueurs individuels. En revanche les satisfaits sont majoritaires chez les loueurs collectifs, à 53% d'entre eux.

## L'avenir



## La confiance en l'avenir

### Les recrutements à 12 mois

Les intentions de recrutement de personnel permanent à 12 mois sont assez stables pour tous les professionnels par rapport au mois dernier, et plutôt stables également par rapport au mois d'août 2008.

Les restaurateurs sont, et de loin, les plus enclins à recruter, à concurrence de 32% d'entre eux, ce taux se maintient à un niveau élevé faisant suite à une très forte progression en juillet 2009 par rapport à juillet 2008.

Viennent ensuite 13% des loueurs de résidences collectives et des hôteliers avec une légère baisse de 5 et 2 points respectivement par rapport à juillet. Comme à l'habitude, les loueurs individuels ne recrutent pas ou peu (stabilité par rapport à juillet et août 2008).

### Confiance en l'avenir

Si la confiance en l'avenir est présente, avec une majorité d'optimistes, chez tous les professionnels du tourisme, son évolution varie et revêt des contours différents selon les secteurs.

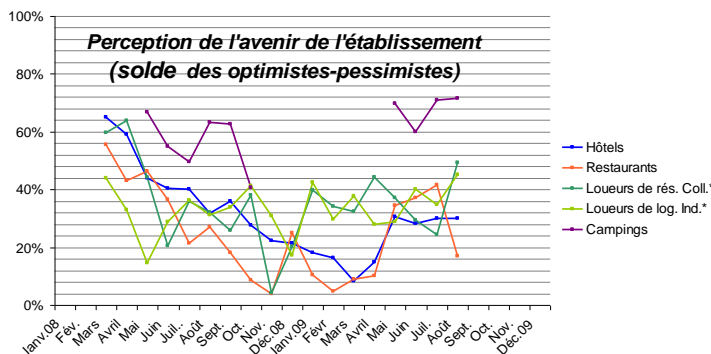
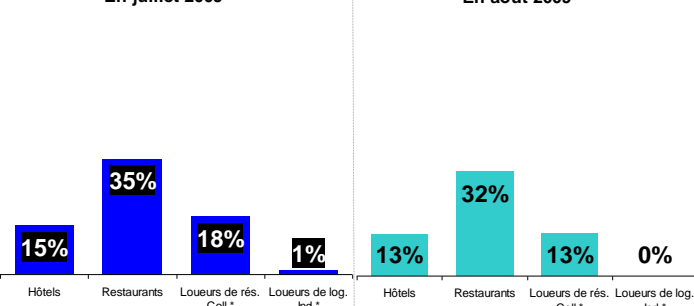
Le regain de confiance observé depuis la fin de l'hiver chez les hôteliers se maintient malgré un été a priori en baisse. La confiance est quasiment au même niveau que l'année dernière à la même époque avec 65% d'optimistes (66% en août 2008).

En revanche chez les restaurateurs, le regain d'optimisme affiché depuis mai retombe ce mois-ci par rapport à juillet 2009 (-12 points) et leur confiance en l'avenir s'en ressent : ils sont un peu moins nombreux que l'an dernier à être optimistes (59% contre 63% en août 2008).

Intention de recrutement de permanents dans les 12 mois

En juillet 2009

En août 2009



**Note méthodologique :** Atout France a confié à TNS Sofres la mise en place d'un Baromètre de Conjoncture Touristique constitué de deux volets :

**Un volet « demande » :** mesure mensuelle des voyages effectués et des intentions de départ des Français ainsi que des étrangers en provenance des 5 premiers marchés européens (Royaume-Uni, Allemagne, Belgique, Pays-Bas, Italie). Dans chaque pays émetteur, un échantillon de 3000 individus représentatif des internautes de 15 à 65 ans est interrogé par Internet chaque mois. Les résultats sont extrapolés à l'ensemble des individus âgés de 15 à 65 ans. Pas de vague pour le mois d'août 2009

**Un volet « offre » :** mesure de la perception mensuelle de l'activité récente, en cours et à venir et des intentions de recrutement pour quatre catégories de professionnels du tourisme : hôteliers, gestionnaires de campings, loueurs de résidences ou de logements individuels et restaurateurs. Entre 450 et 1100 établissements sont interrogés par téléphone chaque mois (1036 au mois d'août, interrogés du 1<sup>er</sup> au 12 août).