

## Sommaire du dossier

# VACANCES EN MONTAGNE 2008-2009 : NEIGE ET VACANCIERS AU RENDEZ-VOUS

### DES OUTILS PERFORMANTS :

- **OBSERVATOIRE NATIONAL DES STATIONS DE MONTAGNE  
SKI FRANCE - ODIS FRANCE : OBSERVATOIRE DE REFERENCE  
DE LA FREQUENTATION DES STATIONS DE MONTAGNE** p.2
- **NOUVEAU BAROMETRE MENSUEL DE CONJONCTURE TOURISTIQUE  
ODIS FRANCE – TNS SOFRES** p.6

**STATIONS DE MONTAGNE : ACTIVITE CLE DE L'ECONOMIE  
TOURISTIQUE FRANÇAISE** p.8

**CHIFFRES CLES DES MONTAGNES FRANÇAISES** p.11

**MONTAGNES NOUVELLES GENERATIONS :  
DES OFFRES INSCRITES DANS LA TENDANCE** p.12

**100% DES MASSIFS ENNEIGES :  
EXTRAIT DU BULLETIN NEIGE SKI FRANCE DU 15 DECEMBRE 2008** p.13

## **OSM : OBSERVATOIRE REFERENCE DE LA FREQUENTATION DES STATIONS DE MONTAGNE SKI FRANCE - ODIT FRANCE**

Créé en 2001, l'Observatoire National des Stations de Montagne Ski France (OSM) est un dispositif pionnier aujourd'hui incontournable. Il est, en effet, devenu une référence en matière de collecte et de traitement des informations conjoncturelles sur la fréquentation touristique des montagnes françaises en hiver et en été.

L'observatoire est conduit par l'Association Nationales des Maires des Stations de Montagne (ANMSM)/Ski France en partenariat avec ODIT France. Il est suivi par un groupe de travail spécifique, au sein de l'ANMSM/Ski France, présidé par Pierre Balme (maire de Venosc – Les 2 Alpes) et composé de l'ensemble des structures partenaires de l'OSM, de professionnels de la montagne et de stations.

L'observatoire s'appuie, à chacune de ses enquêtes, sur un panel de stations représentant de 700 000 à 900 000 lits touristiques répartis sur l'ensemble des territoires de montagne de l'Hexagone : Alpes du Sud, Auvergne, Isère, Massif des Vosges, Montagnes du Jura, Pyrénées et Savoie Mont-Blanc.

Source nationale de données des stations de montagne Ski France de référence, l'Observatoire suit une méthodologie claire et rigoureuse, ayant largement fait ses preuves et s'appuyant sur la représentativité de l'ensemble de ses partenaires : ODIT France, SNTF et les observatoires régionaux. Les données brutes sont traitées selon une méthode scientifique et l'intégralité des résultats communiqués sont validés par un comité composé d'experts de la montagne.

Unique en son genre, cet outil d'observation permet d'obtenir, à un instant précis, une photographie globale et factuelle de la fréquentation des montagnes françaises.

### **65% des lits touristiques des stations françaises représentés**

Les stations répondantes du panel font partie de l'ANMSM / Ski France, qui est constituée de plus d'une centaine de stations répartie sur l'ensemble des territoires de montagne de l'Hexagone. L'Association représente ainsi 1,3 million de lits touristiques, soit 65% des lits touristiques des stations françaises, et 130 000 emplois touristiques directs.



## 6 vagues d'enquêtes en hiver : une vision générale de la fréquentation des montagnes

L'Observatoire National des Stations de Montagne Ski France hiver comprend six vagues d'enquêtes, réparties de décembre à avril. Chaque vague s'intéresse, dans un premier temps, à l'activité observée au cours de la période venant de s'achever puis dresse des prévisions de fréquentation pour les périodes à venir.

Les estimations des taux d'occupation portent sur deux catégories d'hébergements :

- les hébergements marchands : données issues des tableaux de bord des stations uniquement,
- les hébergements locatifs : données issues des tableaux de bord et/ou des centrales de réservation des offices de tourisme.

## 35 000 données récoltées par an : des indicateurs de qualité

Les données récoltées en hiver et en été, 35 000 par an, portent sur la perception du niveau de fréquentation au sein des stations et au cours de la saison entamée. Elles sont dressées en comparaison aux perceptions de l'année précédente. Ces perceptions sont graduées en fonction d'échelles classiques : *En hausse, Stable, En baisse* ou *Bonne, Plutôt bonne, Plutôt mauvaise, Mauvaise*.

De plus, des indicateurs spécifiques à la montagne en hiver et créés par Ski France sont employés ; c'est notamment le cas de l'indice de skiabilité, permettant de déterminer le pourcentage du domaine skiable ouvert aux skieurs.

## Un planning rigoureux en 6 temps forts

La conjoncture hiver comprend six vagues d'enquêtes et la conjoncture été comprend deux vagues. Le temps de traitement des questions a été optimisé cette année, passant de 14 à 12 jours :

- Jour J : **remise du questionnaire aux stations**,
- J+4 : **relance** par les observatoires locaux partenaires,
- J+8 : **clôture** du questionnaire et envoi des données brutes aux observatoires partenaires et à ODIT France,
- J+9 à J+12 : **traitement des données** par ODIT France
- J+12 :
  - ✓ **diffusion des résultats** sous forme de synthèse cartographiée par ODIT France,
  - ✓ **diffusion du communiqué de presse** par l'ANMSM/Ski France, et mise en ligne sur [www.odit-france.fr](http://www.odit-france.fr)
  - ✓ **mise en ligne de la synthèse** sur extranet skifrance.org. Accès strictement réservé aux adhérents de l'ANMSM/Ski France et aux partenaires du dispositif, ainsi que sur [www.odit-france.fr](http://www.odit-france.fr) (accès strictement réservé aux adhérents).

## LE CALENDRIER DES 6 VAGUES D'ENQUETES DE L'HIVER 2008/2009

Vague	Période	Diffusion Communiqué de presse ANMSM/SKI FRANCE
1	Prévisions Noël et janvier	16/12/2008
2	Bilan Noël Actualisation janvier et prévisions février	09/01/2009
3	Bilan janvier Actualisation février et prévisions mars	06/02/2009
4	Bilan février Prévisions mars et avril	13/03/2009
5	Bilan mars Prévisions avril	03/04/2009
6	Bilan avril et saison	12/05/2009

### Dates des vacances scolaires 2008/2009

#### Vacances de Noël :

Du samedi 20 décembre 2008 au lundi 5 janvier 2009 au matin

#### Période inter-vacances n°1 :

Du lundi 5 janvier 2009 au samedi 7 février 2009

#### Vacances d'hiver :

**A** : du samedi 7 février 2009 au lundi 23 février 2009

**C** : du samedi 14 février 2009 au lundi 2 mars 2009

**B** : du samedi 21 février 2009 au lundi 9 mars 2009

#### Période inter-vacances n°2 :

Du lundi 9 mars 2009 au samedi 4 avril 2009

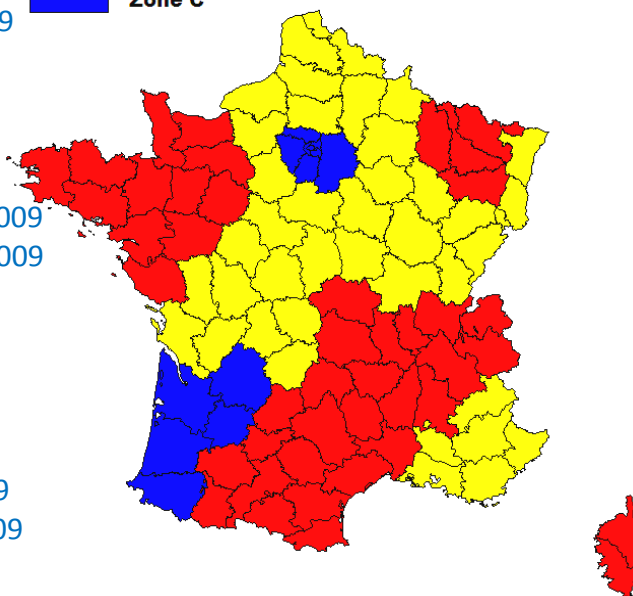
#### Vacances de Pâques

**A** : Du samedi 4 avril 2009 au lundi 20 avril 2009

**C** : Du samedi 11 avril 2009 au lundi 27 avril 2009

**B** : Du samedi 18 avril 2009 au lundi 4 mai 2009

**Vacances scolaires**



**Zone A** : Caen, Clermont-Ferrand, Grenoble, Lyon, Montpellier, Nancy-Metz, Nantes, Rennes, Toulouse  
**Zone B** : Aix-Marseille, Amiens, Besançon, Dijon, Lille, Limoges, Nice, Orléans-Tours, Poitiers, Reims, Rouen, Strasbourg  
**Zone C** : Bordeaux, Créteil, Paris, Versailles

## LES 11 PARTENAIRES MOBILISES POUR L'OBSERVATOIRE NATIONAL DES STATIONS DE MONTAGNE SKI FRANCE

L'Association Nationale des Maires des Stations de Montagne (ANMSM) / Ski France : l'association représente 101 stations de montagne réparties sur l'ensemble des territoires montagneux de l'Hexagone.



ODIT France : groupement d'intérêt public sous tutelle du Ministre en charge du Tourisme. Odit France est une agence publique d'observation, d'ingénierie et de développement auprès des acteurs publics et privés du tourisme, en France et à l'international. *tél : 01 70 39 95 18*



Syndicat National des Téléphériques de France (SNTF) : Le SNTF regroupe les 230 opérateurs de remontées mécaniques et de domaines skiables présents commercialement en France. Ces opérateurs sont responsables, en collaboration avec les collectivités territoriales, de l'exploitation, l'entretien et du développement des domaines skiables. *tél : 04 76 90 51 27*



Agence de développement touristique des Alpes de Haute-Provence  
*tél : 04.92.31.82.12*



Comité régional du tourisme Riviera Côte d'Azur  
*tél : 04 93 37 78 78*



Comité Départemental du Tourisme des Hautes-Alpes  
*tél : 04.92.53.00.50*



Comité Départemental du Tourisme de l'Isère  
*tél : 04.76.54.90.71*



Confédération Pyrénéenne du Tourisme  
*05 34 40 78 45*



Comité Régional du Tourisme de Lorraine  
*tél : 03.83.80.01.80*



Savoie Mont-Blanc  
*tél : 04.50.51.61.19*



Système Permanent d'Observation du Tourisme en Auvergne  
*tél : 04.73.61.21.56*



# **NOUVEAU BAROMETRE MENSUEL DE CONJONCTURE TOURISTIQUE ODIT FRANCE – TNS SOFRES**

Ce baromètre a été créé en janvier 2008 à la demande du Ministre en charge du Tourisme, qui souhaitait disposer d'un tableau mensuel, au plan national, sur l'offre et la demande touristique y compris en provenance des marchés européens.

Ce nouvel outil mis en place pour Odit France par TNS Sofres **va entrer dans sa deuxième année de fonctionnement en janvier 2008**, ce qui va permettre de faire des comparaisons mensuelles d'une année sur l'autre.

C'est **un complément indispensable** des vagues de conjoncture réalisées avec les acteurs du tourisme (l'hiver avec l'Observatoire de la fréquentation des Stations de montagne Ski France et l'été avec les fédérations partenaires dont la FNCDT et la FNOTSI) car il présente les caractéristiques suivantes:

## **Nouveau : un baromètre sur la demande**

Qui permet en effet, ce qui n'existait pas jusqu'à présent dans les dispositifs des vagues:

- **d'analyser la demande**
- **de disposer d'un outil national** (avec des focus possibles tels que la montagne) **aux informations élargies** (budget, mode de transport, durée du séjour...)
- **d'interroger la clientèle à la fois française et internationale** (18 000 personnes interrogées au total) sur leurs intentions de séjours en France
- **de les interroger mensuellement**
  - sur leurs intentions de départ pour le mois qui suit (N+1)
  - sur leurs séjours réellement effectués pour le mois précédent (N-1)

## **Un baromètre de l'offre qui complète les données des vagues**

Qui permet en effet :

- **de disposer de données sur l'ensemble de l'offre** et par type d'hébergements
- **au niveau national** (avec des focus possibles tels que la montagne)

- **de les interroger mensuellement**
  - sur le mois en cours (N)
  - la réalisation pour le mois précédent (N-1)
  - les perspectives pour les mois suivants
  
- **de disposer d'éléments nouveaux tels que**
  - le niveau d'activité et l'état d'esprit
  - l'état des réservations
  - les intentions d'embauche

## Description détaillée du baromètre ODIT France-TNS Sofres

Il est constitué de deux volets:

**Un volet « demande »** : mesure mensuelle des voyages effectués et des intentions de départ des Français ainsi que des étrangers en provenance des 5 premiers marchés européens (Royaume-Uni, Allemagne, Belgique, Pays-Bas, Italie) par grande zone touristique française de destination, mode de transport, type d'hébergement, durée de séjour, canal de distribution de l'offre. Le budget consacré aux séjours est lui aussi collecté.

**Un volet « offre »** : mesure de la perception mensuelle de l'activité récente, en cours et à venir et des intentions de recrutement pour quatre catégories de professionnels du Tourisme : hôteliers, gestionnaires de campings, loueurs de résidences ou de logements individuels et restaurateurs.

*TNS Sofres met en œuvre le Baromètre de Conjoncture Touristique selon la méthodologie suivante:*

### **DEMANDE**

- *Recueil par internet.*
- *Échantillon représentatif des internautes de 15 à 65 ans de 6 pays : France, Belgique, Pays-Bas, Royaume-Uni, Allemagne, Italie*
- *3000 personnes interrogées chaque mois dans chaque pays sur leurs voyages du mois précédent et leurs intentions de voyages du mois suivant, occasionnant au moins une nuit en dehors de leur domicile.*
- *Application d'une clé d'extrapolation des résultats à l'ensemble de la population des individus âgés de 15 à 65 ans de chaque pays (internautes + non internautes). Cette clé est construite à partir de différentes sources statistiques croisant comportement de voyage et équipement / utilisation Internet.*

### **OFFRE**

- *Recueil par téléphone.*
- *Panel d'établissements représentatif France entière : hôtels, campings, locations (résidences de tourisme, villages de vacances, auberges de jeunesse, meublés de tourisme, gîtes et chambres d'hôtes), restaurants (avec fréquentation touristique).*
- *Entre 450 et 950 établissements interrogés chaque mois (506 au mois de novembre, interrogés du 1er au 10).*

## Calendrier mensuel du Baromètre

Publication des résultats le dernier lundi de chaque mois sur le site [www.odit-france.fr](http://www.odit-france.fr)

## STATIONS DE MONTAGNE : ACTIVITE CLE DE L'ECONOMIE TOURISTIQUE FRANÇAISE

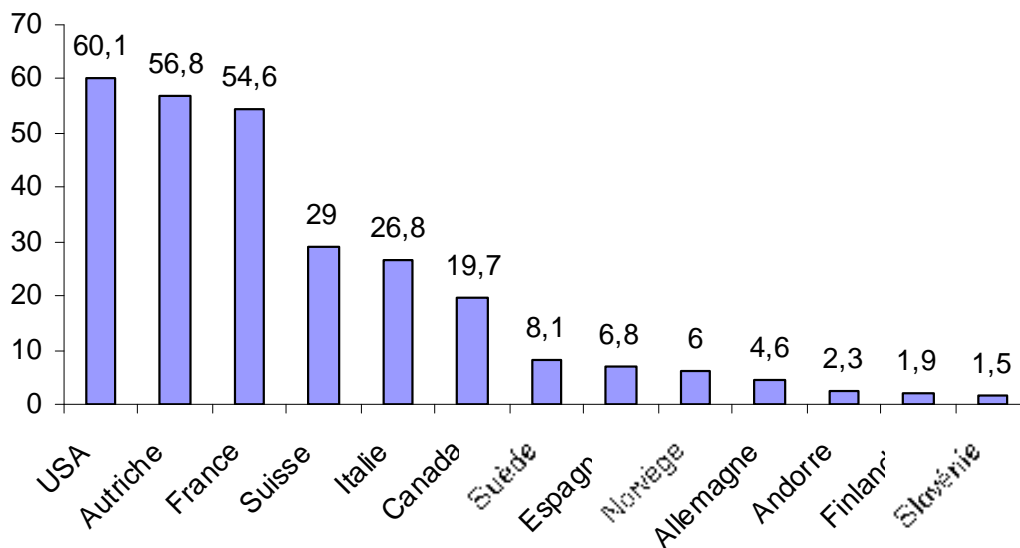
L'activité des stations génère 100 000 emplois directs dont plus de 18 000 pour les seuls domaines skiables. On estime que le volume d'activité touristique global en station engendre un chiffre d'affaires de l'ordre d'environ 6 milliards d'euros, dont 15% réalisés par les exploitants de remontées pour un CA 2007-2008 de 1,08 milliard d'euros.

Avec 8 000 km de pistes et près de 4 000 remontées mécaniques, la France dispose du plus vaste domaine skiable du monde et du mieux équipé. Chaque année, se sont quelques 7 millions d'amateurs de sensations hivernales, français et étrangers, qui sont accueillis par les montagnards français, détenteurs d'un savoir-faire unique, propre aux pionniers. Attirant plus de 20% de clientèle étrangère l'hiver (et jusqu'à 50% dans certaines stations d'altitude), la montagne française contribue au rayonnement de la France à l'étranger et à l'équilibre de la balance du commerce extérieur.

### La France dans le trio de tête des nations du ski

Avec 54,6 millions de journées skieurs, les domaines skiables français figurent parmi les plus fréquentés du monde, au coude à coude avec l'Autriche et les Etats-Unis. Suisse et Italie arrivent ensuite loin derrière.

Fréquentation des domaines skiables européens et nord-américains



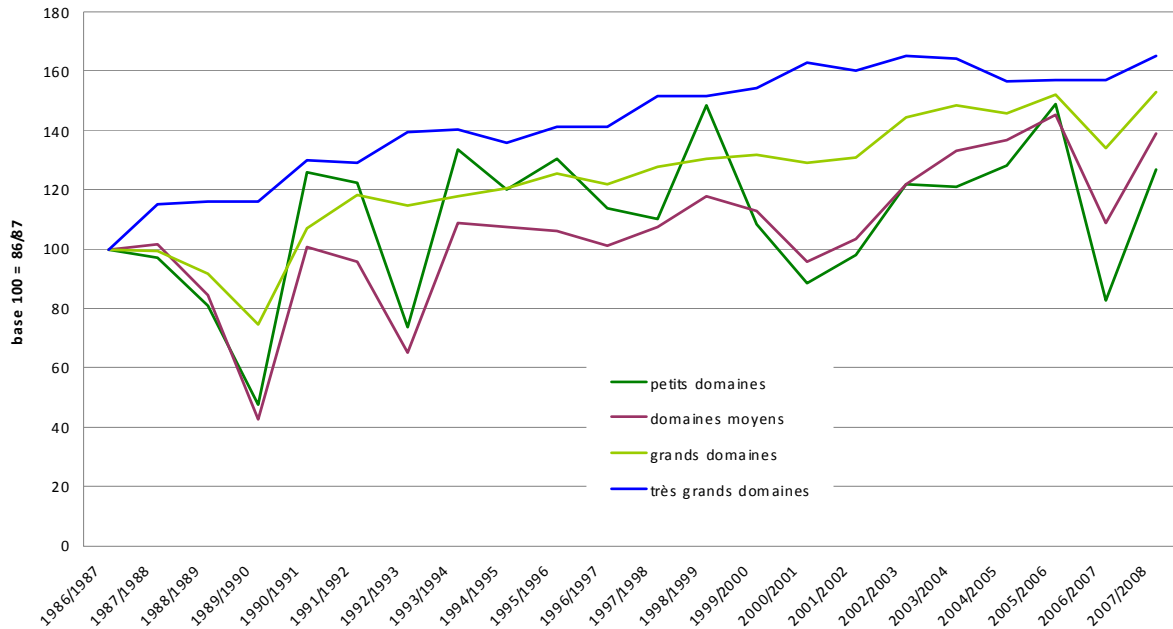
SNTF 2008 - Sources : FIANET et : Kottke National End of Season Survey 2007/08



## Hausse régulière de la fréquentation des domaines français

Abstraction faite des fluctuations conjoncturelles, la fréquentation des domaines skiables français est en hausse moyenne de +1% à +1,5% par an depuis 20 ans.

### Evolution des journées-skieur



SNTF 2008 - Source : ODIT France

## 60 millions de nuitées en montagne l'hiver

Le nombre de nuitées touristiques à la montagne l'hiver s'élève à environ 60 millions, dont 20% pour la clientèle étrangère.

Les principaux pays représentés sont la Grande-Bretagne (3,5 millions de nuitées), la Belgique (2 millions), l'Allemagne, l'Italie et les Pays-Bas (1 million chaque).

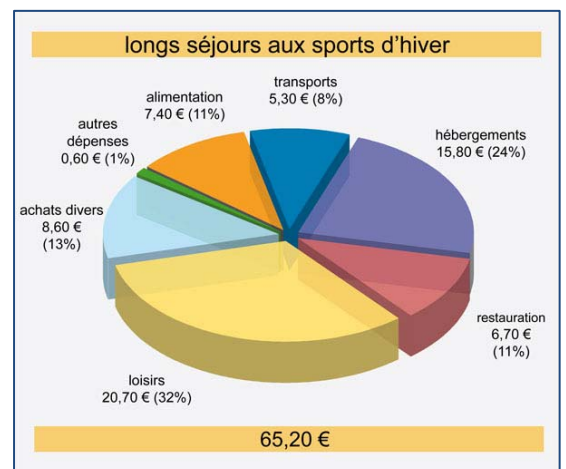
Source : ODIT France

## 65,20 €: la dépense moyenne par nuitée

Lors des longs séjours, les vacanciers dépensent en moyenne 65,20 € par nuitée passé.

La majorité de ces dépenses concernent l'hébergement et les loisirs : 24% et 32%.

En moyenne, pour chaque journée skieur enregistrée sur le domaine skiable, une nuitée est également enregistrée sur le territoire. En effet, les skieurs à la journée qui skient sans séjourner sont globalement compensés par les touristes qui séjournent en station sans skier.



Source : direction du Tourisme ; Dépenses par nuitées des Français de plus de 15 ans à la montagne en 2006 - séjours personnels

## Forfaits : des tarifs très compétitifs

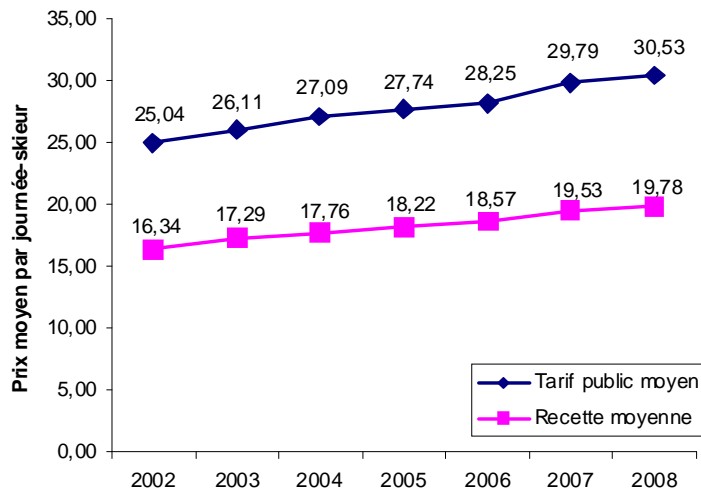
La recette moyenne par journée skieur ne progresse que très peu chaque année, à peine plus que l'inflation.

**A noter :** il faut distinguer le prix public affiché en caisse de la recette moyenne par journée-skieur. L'écart entre prix public affiché et recette moyenne correspond aux différentes remises :

- remises commerciales,
- remises jeunes et seniors,
- dégressivité des multi-jours,
- ouverture partielle,
- etc.

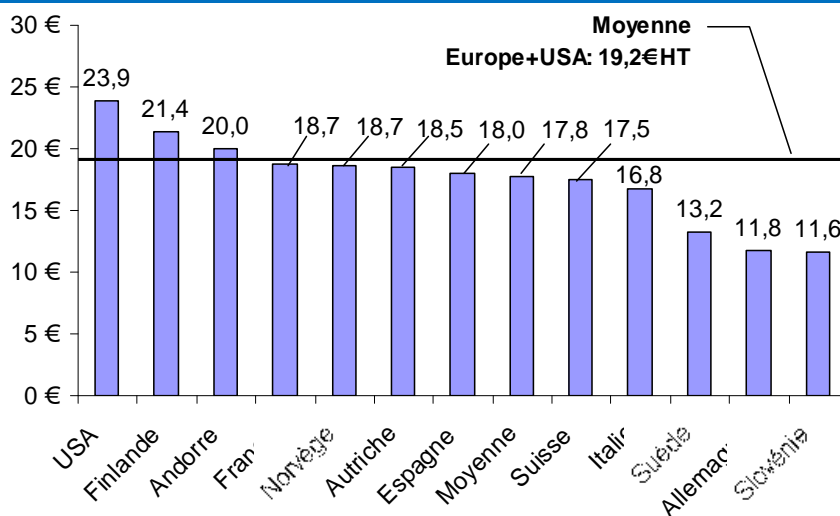
### Recette moyenne par journée-skieur et prix public affiché (€TTC courants)

Source : SNTF 2008. NB : Le calcul des moyennes pondère prix des forfaits et fréquentation des domaines skiables correspondants.



La recette moyenne de la journée-skieur en France est moins élevée que la moyenne des autres pays d'Europe et des Etats Unis. Elle est en effet de 18,70 €HT, donc moins élevée que celle des USA, de la Finlande et d'Andorre.

### Recette moyenne par journée-skieur Europe + USA (saison 07-08, en €HT)



SNTF 2008 - Sources : FIANET et : Kottke National End of Season Survey 2007/08

# LES MONTAGNES FRANÇAISES

## CHIFFRES CLES

Zones montagneuses en France Soit	⇨  ➔	124 000 km <sup>2</sup> 23% du territoire dont 1,4% pour les domaines skiables
Pistes de ski alpin aménagées	⇨	8 000 km
Chiffre d'affaires estimé de l'activité touristique en montagne	⇨	6 milliards
Part du domaine français dans le domaine skiable européen	⇨	30%
Nombre de remontées mécaniques	⇨	3 890 <sup>(1)</sup>
Nombre de stations et centres de ski (2006-2007)	⇨	293 <sup>(2)</sup>
Nombre de stations SKI FRANCE – ANMSM	⇨	101
Nombre de lits touristiques sur l'ensemble de la zone Montagne <i>dont communes supports de stations</i>	⇨  ➔	plus de 5 millions <sup>(2)</sup>  <i>plus de 2 millions<sup>(2)</sup></i>
Nombre d'emplois directs en stations	⇨	100 000
générés par l'exploitation des remontées mécaniques et domaines skiables (2007/2008)	⇨	18 150 <sup>(4)</sup>
Nombre de journées skieurs hiver 2007/2008	⇨	54,6 millions <sup>(4)</sup>
Chiffre d'affaires des remontées mécaniques (2007-2008)		1,08 milliard <sup>(4)</sup>
Nombre de moniteurs diplômés de l'ESF	⇨	15 400 <sup>(5)</sup>
Taux de départ des Français aux sports d'hiver avec ou sans pratique de ski (Hiver 07-08)	⇨	8,2% <sup>(3)</sup>
Nombre d'étrangers fréquentant la montagne française en hiver (estimation)	⇨	env. 2 millions
Nombre total de touristes fréquentant les massifs français en hiver (estimation)	⇨	env. 7 millions

Sources :

- (1) Service Technique des Remontées Mécaniques et des Transports Guidés (STRMTG) 2008.
- (2) ODIT France
- (3) TNS Sofres
- (4) Syndicat National des Téléphériques de France
- (5) Syndicat National des Moniteurs du Ski Français

# MONTAGNES NOUVELLES GENERATIONS : DES OFFRES INSCRITES DANS LA TENDANCE

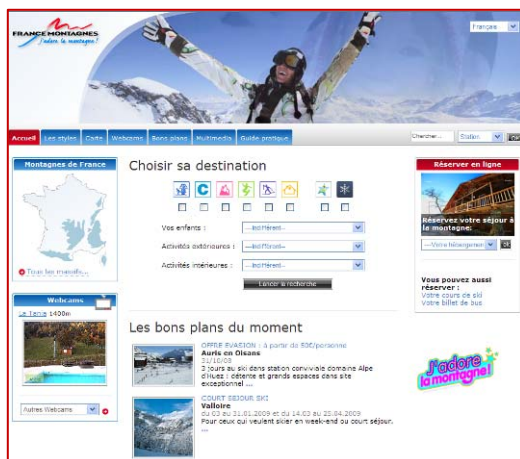
Destinations de saison, conciliant proximité et évasion, les stations de montagnes répondent aux nouvelles attentes des vacanciers en conjuguant adroitement tradition et modernité avec :

**Un art de vivre réinventé :** Convivial et chaleureux, l'art de vivre montagnard est en phase avec les nouvelles envies des vacanciers. Les montagnes nouvelles générations sont à la fois authentiques et actuelles. Remises au goût du jour, l'architecture, la décoration, la gastronomie,... s'inscrivent dans la tendance. Synonymes de bien-être, les montagnes sont également de véritables « bulles d'oxygène » pour les pauses hivernales. Pour que l'on puisse en profiter encore davantage, les professionnels ont développé de nombreuses installations comme les spas, jacuzzi,... et proposent des soins en eau chaude, massages, etc.

**Des nouvelles glisses :** De l'historique télémark, en passant par le ski alpin, le snowboard jusqu'au speed flying... de la glisse classique aux figures les plus osées, les professionnels offrent désormais une très large palette d'activités. Ils ont même développé de nouvelles techniques d'aménagement des pistes pour offrir le meilleur des sensations glisse aux vacanciers. Et, pour tous ceux qui veulent profiter de la neige sans aller « tout schuss », ils proposent également de nombreuses façons, cool ou toniques, de laisser ses empreintes dans la neige sans « planches » aux pieds : balades en traîneaux, calèches, raquettes, scooter des neiges, luge...



**Des offres complémentaires à la glisse :** dégustations, balnéothérapie, construction d'igloos, vues panoramiques, découverte de la faune et de la flore, fêtes folkloriques, événements sportifs, manifestations culturelles,... A chacun son style de vacances ! Et, avec les 37 stations labellisées FAMILLE PLUS Montagne, les familles repèrent encore plus facilement les stations adaptées à leurs attentes.



**Des offres actualisées :** En montagne, les professionnels font chaque année le plein d'idées pour proposer de nouvelles offres et activités adaptées aux attentes des vacanciers. Réservations en ligne, formules tout compris, offres de dernière minute, bons plans, etc. les professionnels s'organisent pour répondre aux nouveaux modes de consommation. Reflet de ces nouveautés, le site internet skifrance.fr a entièrement été réactualisé.

**100% DES MASSIFS ENNEIGES :  
EXTRAIT DU BULLETIN NEIGE  
DES STATIONS DE MONTAGNE SKI FRANCE  
LE 16 DECEMBRE 2008**

L'ensemble des massifs bénéficie d'un manteau neigeux exceptionnel et la fraîcheur des températures est au rendez-vous. Ces conditions permettent aux professionnels d'être très optimistes quant à la saison 2008/2009. Pour suivre, en temps réel, l'enneigement des stations, Ski France propose le « Bulletin Neige SKI FRANCE », référence incontournable dans l'univers de la météo des Montagnes. Il est consultable par simple connexion sur le site internet [skifrance.fr](http://skifrance.fr), mais aussi par mail ou encore par SMS au 61027 (coût d'un SMS + 0,35 €).

Actualisé en temps réel par les stations, toutes les 24 heures, le Bulletin Neige constitue un lien direct avec la météo des montagnes. Il répond à des règles strictes régies par la "Charte de Qualité des Données Neige des Stations Membres de l'ANMSM - SKI FRANCE" dont les 101 Stations SKI FRANCE sont signataires.