

# Prévisions de fréquentation de la saison d'hiver 2018-2019 en montagne Bilan des vacances de Noël



Note de conjoncture  
**14 janvier 2019**

Observatoire des Stations de Montagne

## Une fréquentation en hausse de 4 points des taux d'occupation pour les vacances de Noël 2018-2019, malgré un niveau d'enneigement inférieur à l'an passé. A ce jour, les perspectives de réservations pour les vacances d'hiver s'annoncent en léger repli pour le moment...

Dans un contexte d'enneigement très inégal en fonction des massifs, la fréquentation des hébergements marchands au cours des vacances de Noël enregistre une croissance de l'ordre de 4 points par rapport à la saison passée. Pour les deux semaines de cette période, les taux d'occupation fluctuent de 84 à 87%, avec une activité plus soutenue au cours de la semaine du nouvel an.

Les prévisions de fréquentation pour les vacances d'hiver font état, pour le moment, d'un léger repli de l'ordre de 3 points, qui, au vu de l'importance des réservations de dernière minute, devrait se combler rapidement.

### Bilan des vacances de Noël : une fréquentation en hausse de 4 points, mais une disparité de fréquentation en fonction des massifs

La fréquentation au cours des vacances de Noël 2018-2019 apparaît globalement satisfaisante, mais les tendances fluctuent selon les massifs. Ainsi, les taux d'occupation pour les stations nord et sud-alpines progressent respectivement de 6 et 7 points par rapport à l'an passé. Les stations pyrénéennes, voient, quant à elles, leurs taux régresser très légèrement, de l'ordre de -0,4 point.

Les informations émanant du syndicat national des moniteurs de ski français (SNMSF) attestent cette tendance globale positive, en annonçant une fréquentation en progression par rapport à la saison passée pour l'ensemble des clientèles au cours de la semaine du nouvel an.

### Prévisions de fréquentation pour les vacances d'hiver 2019 : des réservations pour le moment en retard par rapport à la saison passée

Les prévisions de fréquentation pour les vacances d'hiver 2019 font état, pour le moment, d'un retard des réservations de l'ordre de 3 points pour l'ensemble des hébergements marchands. Cette tendance fluctue toutefois en fonction des différents massifs montagnards et des différentes catégories de stations.

Ainsi, ces réservations sont en repli de 4 points dans les Alpes du Nord, et de 5 points dans les Alpes du Sud. Elles sont en revanche en progression de 3 points pour les stations pyrénéennes.

Parallèlement, ce sont les stations d'altitude qui affichent le recul le plus sensible (-5 points). Les stations de moyenne altitude voient leurs réservations reculer de 3 points par rapport à l'an passé, tandis que celles localisées aux altitudes les plus basses, enregistrent des réservations en baisse de 4 points par rapport à la saison dernière.

#### Méthodologie :

Les données présentées dans cette note conjoncturelles sont, en partie, issues du tableau de bord G2A pour Atout France et l'ANMSM.

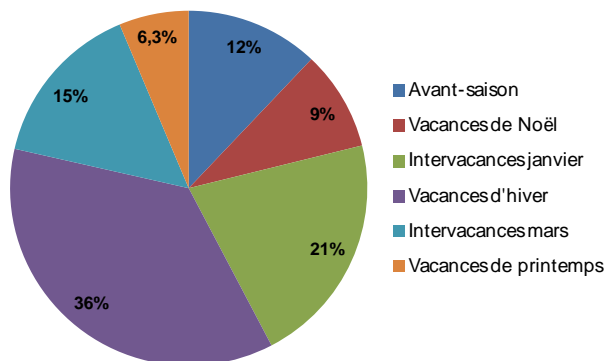
Elles concernent l'ensemble du périmètre montagne française (Alpes du Nord, Alpes du Sud, Pyrénées et autres massifs).

Ce tableau bord concerne 80 stations et 380 000 lits représentatifs des 1 450 000 lits touristiques de l'espace montagne français.

Une enquête qualitative, menée auprès des membres de l'association nationale des maires des stations de montagne (ANMSM) et ayant regroupé 54 répondants, vient compléter le volet qualitatif de cette note.

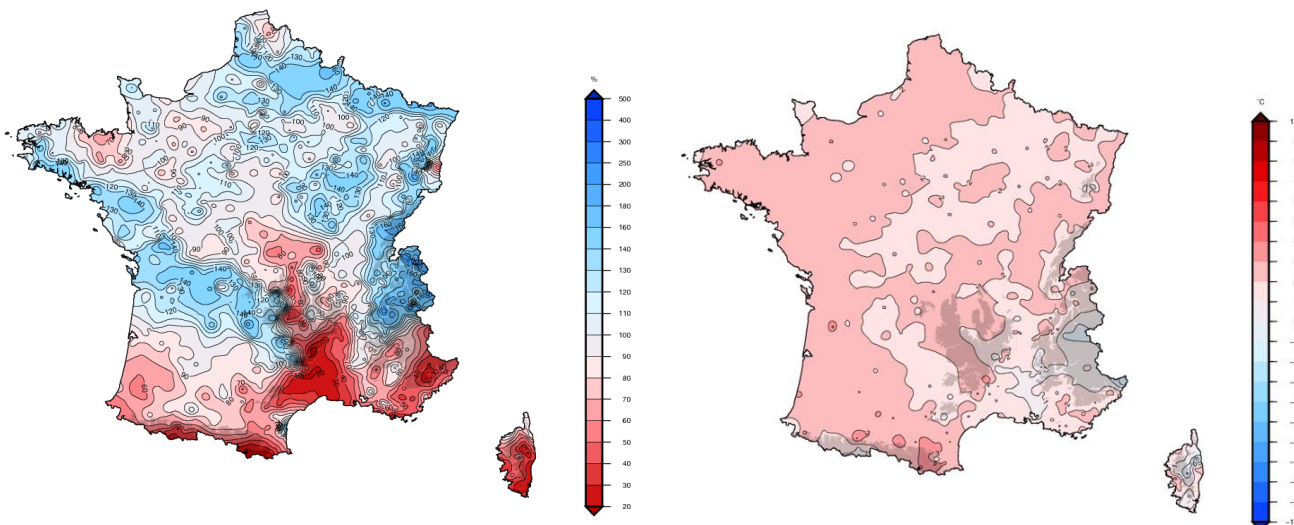
Enfin, des données émanant du SNMSF et de DSF sont également présentées ici.

Répartition des journées skieurs par périodes pour la saison 2016-2017



Source : Domaines Skiabiles de France

### Conditions météorologiques et fréquentation des domaines skiables



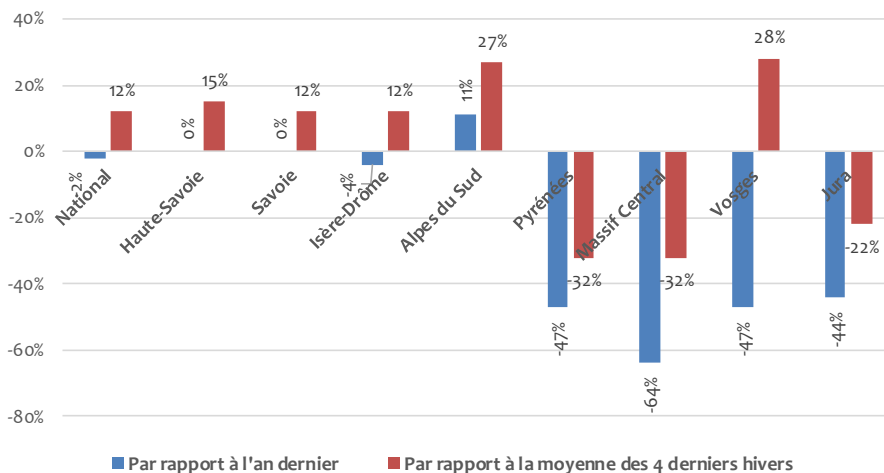
Rapport à la moyenne mensuelle de référence 1981-2000  
des cumuls de précipitations – décembre 2018

Source : Météo France

Rapport à la moyenne mensuelle de référence 1981-2000  
de température moyenne – décembre 2018

Source : Météo France

**Faits marquants de décembre 2018** : selon Météo France, en moyenne sur la France et sur le mois de décembre 2018, la température de 7,7 °C a été supérieure à la normale de 2,1 °C. Egalement, en moyenne sur la France, pour ce même mois, la pluviométrie a été conforme à la normale. La principale conséquence a été un enneigement maigre dans les Pyrénées, ainsi qu'un déficit de neige dans les massifs de moyenne montagne.



Fréquentation des domaines skiables cumulée au 4 janvier 2019, comparée au précédents hiver (journées-skieurs)  
Source : Domaines Skiables de France

Selon Domaines Skiables de France, la plupart des domaines skiables alpins réalisent un début de saison satisfaisant, alors qu'ailleurs, la neige a souvent manqué pour cette période. Les Alpes, qui rassemblent 85% de l'activité, tirent ainsi la fréquentation nationale en hausse de 12% au-dessus de la moyenne des 4 précédents hivers.

### Taux d'occupation réalisés pour les vacances de Noël

#### Selon les hébergements : un taux d'occupation en hausse de 4 points

Taux d'occupation réalisés	Résidences de tourisme		Hôtels		Agences immobilières		Particuliers à particuliers		Ensemble lits chauds	
	2017-2018	2018-2019	2017-2018	2018-2019	2017-2018	2018-2019	2017-2018	2018-2019	2017-2018	2018-2019
Semaine de Noël	85%	87%	84%	80%	79%	77%	77%	80%	82%	84%
Semaine du nouvel an	81%	88%	76%	88%	82%	89%	84%	89%	80%	87%
<b>Vacances de Noël</b>	<b>83%</b>	<b>88%</b>	<b>80%</b>	<b>84%</b>	<b>81%</b>	<b>83%</b>	<b>81%</b>	<b>85%</b>	<b>81%</b>	<b>85%</b>

Source : G2A Consulting pour ANMSM/Atout France

Pour les vacances de Noël, les taux d'occupation progressent par rapport à la saison passée de 2 points pour les agences immobilières, de 4 points pour les hôtels et les hébergements loués de particuliers à particuliers, et de 5 points pour les résidences de tourisme.

Pour l'ensemble des hébergements, les taux enregistrés ont été meilleurs au cours de la semaine du nouvel an (87%, contre 84%).

#### Selon l'altitude des stations : avec ou sans neige, on observe une bonne dynamique des stations de faible altitude (+ 7 points)

Taux d'occupation réalisés	Stations de 1700 à 2600 mètres		Stations de 1300 à 1650 mètres		Stations de 630 à 1250 mètres	
	2017-2018	2018-2019	2017-2018	2018-2019	2017-2018	2018-2019
Semaine de Noël	85%	85%	82%	82%	72%	73%
Semaine du nouvel an	86%	92%	77%	86%	69%	82%
<b>Vacances de Noël</b>	<b>86%</b>	<b>88%</b>	<b>79%</b>	<b>84%</b>	<b>70%</b>	<b>77%</b>

Source : G2A Consulting pour ANMSM/Atout France

Pour les vacances de Noël, les taux d'occupation ont augmenté de 7 points par rapport à la saison précédente pour les stations situées entre 630 et 1250 mètres d'altitude, de 5 points pour celles localisées de 1300 à 1650 mètres, et de 2 points pour les stations situées à plus de 1700 mètres.

#### Selon les massifs : + 7 points pour les stations sud-alpines

Taux d'occupation réalisés	Alpes du Nord		Alpes du Sud		Pyrénées	
	2017-2018	2018-2019	2017-2018	2018-2019	2017-2018	2018-2019
Semaine de Noël	81%	83%	68%	74%	88%	83%
Semaine du nouvel an	80%	91%	76%	84%	81%	85%
<b>Vacances de Noël</b>	<b>81%</b>	<b>87%</b>	<b>72%</b>	<b>79%</b>	<b>85%</b>	<b>84%</b>

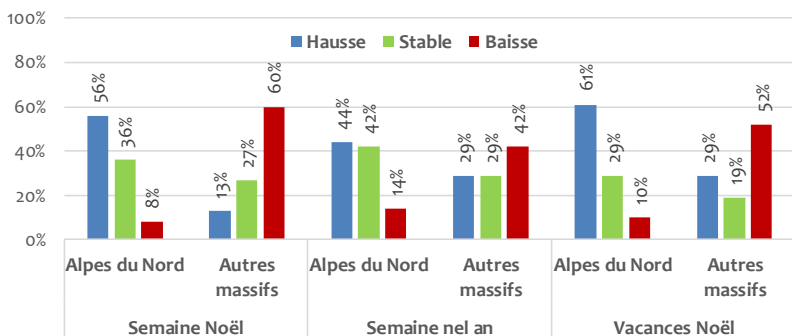
Source : G2A Consulting pour ANMSM/Atout France

Par rapport à l'an passé, les taux d'occupation enregistrés au cours des vacances de Noël ont progressé respectivement de 6 et 7 points dans les stations nord et sud-alpines.

A l'inverse, ces mêmes taux ont régressé de 1 point pour les stations pyrénéennes.

### Perception du niveau de fréquentation des clientèles française et internationales pour les vacances de Noël

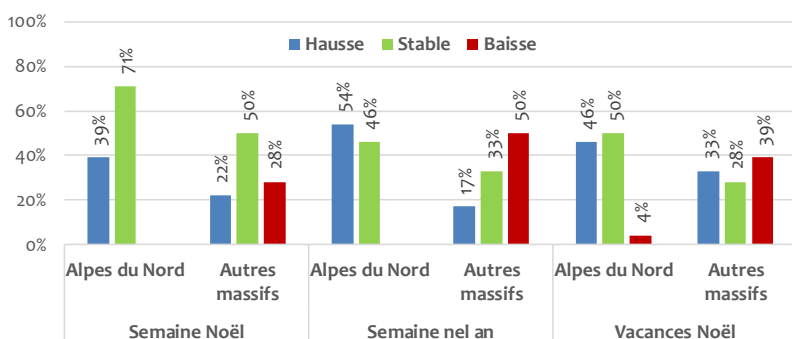
#### Clientèle française



Pour la clientèle française, les perceptions du niveau de fréquentation pour les deux semaines de ces vacances de Noël s'opposent selon les massifs. Si le sentiment de hausse de cette fréquentation par rapport à l'an passé est dominant pour les Alpes du Nord, c'est un sentiment de recul qui est le plus fréquemment constaté pour les autres massifs, principalement pour ceux ayant connu des difficultés d'enneigement.

Source : Enquête qualitative ANMSM/Atout France

#### Clientèles internationales



Pour les clientèles internationales, les perceptions du niveau de fréquentation entre les Alpes du Nord et les autres massifs sont équivalentes pour la semaine de Noël, avec une stabilité dominante. Elles sont, en revanche, opposées pour la semaine du nouvel an, où le sentiment de hausse est dominant pour les Alpes du Nord, tandis que le sentiment de recul est le plus fréquemment évoqué pour les autres massifs, principalement pour ceux ayant connu des déficits d'enneigement.

Source : Enquête qualitative ANMSM/Atout France

### Palmarès des nationalités internationales dans les stations pour les vacances de Noël 2018-2019



Ensemble des stations  
(Vosges, Jura, Alpes, Pyrénées,  
Massif Central)



Alpes du Nord



Alpes du Sud



Pyrénées



Vosges\*

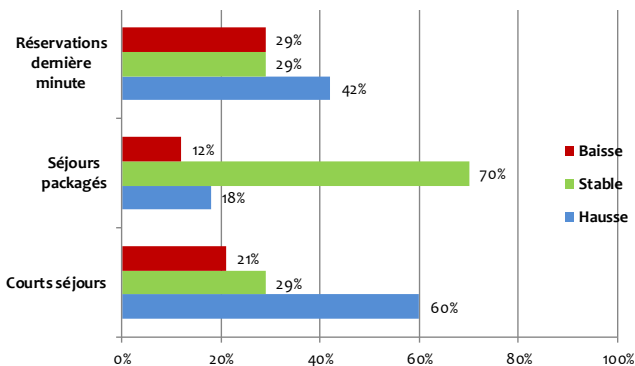


Montagnes du Jura\*

\*Faible taux de réponses pour ces massifs

Pour les vacances de Noël, les Britanniques ont été les plus nombreux dans les stations nord-alpines. Les Belges sont annoncés en tant que première nationalité dans les stations sud-alpines et vosgiennes. Parallèlement, ce sont les Suisses et les clientèles ibériques (espagnoles et portugaises) qui ont été les plus nombreuses respectivement dans les stations des montagnes du Jura et des Pyrénées.

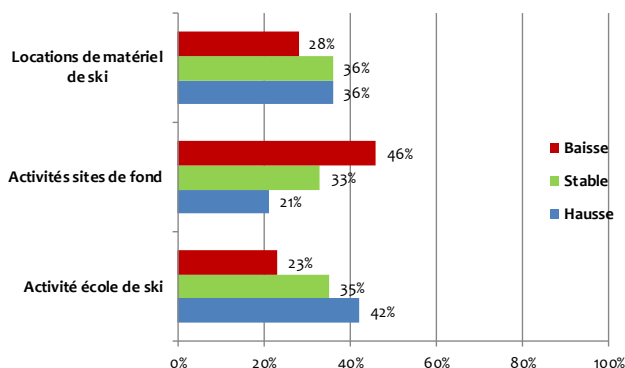
Perception des **comportements** et leurs évolutions pour les vacances de Noël



Pour les vacances de Noël, les réservations de dernière minute et les courts séjours sont jugés plus nombreux que l'an passé par une majorité de stations. Parallèlement, les formules tout compris sont estimées au même niveau de demandes que l'an passé.

Source : Enquête qualitative ANMSM/Atout France

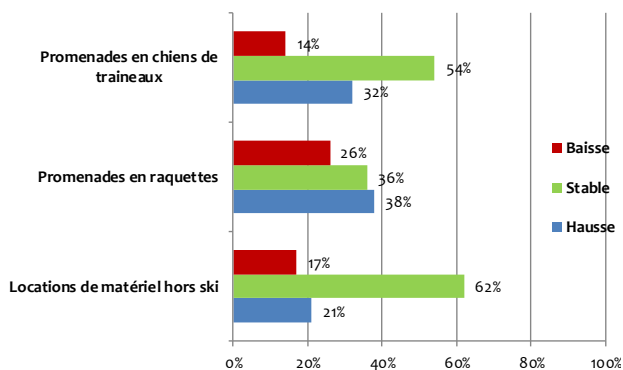
Perception des **demandes d'activités ski** et leurs évolutions pour les vacances de Noël



Au cours des vacances de Noël, les stations ont fait état d'un recul des demandes concernant l'activité de ski nordique, très probablement lié au faible enneigement en basse altitude, une perception entre progression et stabilité pour les locations de matériel de ski, ainsi qu'une hausse de l'activité des écoles de ski.

Source : Enquête qualitative ANMSM/Atout France

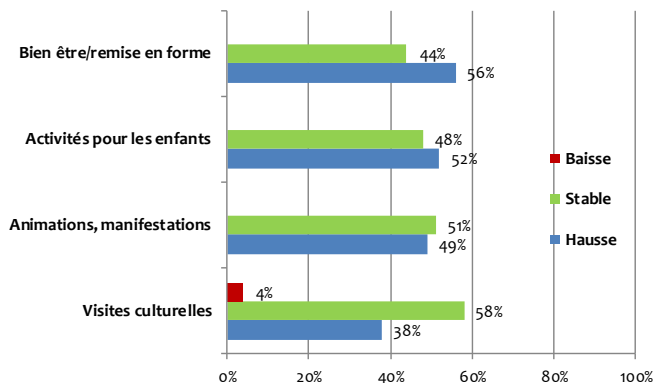
Perception des **demandes d'activités hors ski** et leurs évolutions pour les vacances de Noël



Pour les vacances de Noël, les stations annoncent une progression des demandes de promenades en raquettes à neige, ainsi qu'une stabilité des promenades en chiens de traîneaux et des locations de matériel hors ski.

Source : Enquête qualitative ANMSM/Atout France

### Perception des **autres activités** et leurs évolutions pour les vacances de Noël

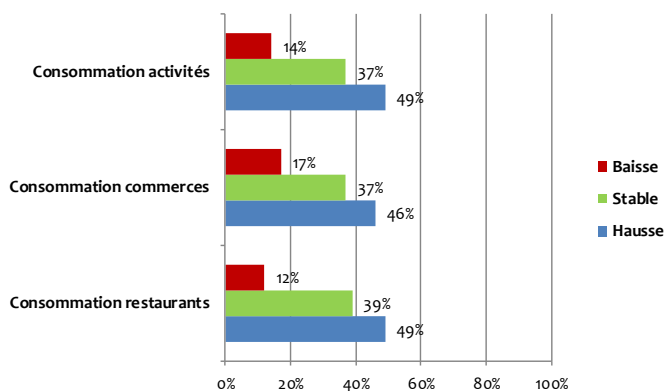


Pour les vacances de Noël, les demandes d'activités liées au bien-être et à destination des enfants sont annoncées en hausse par rapport à l'an passé. Cette tendance a été confortée par des reports d'activités pour certaines destinations en déficit d'enneigement.

Parallèlement, le niveau de demandes d'animations et de visites culturelles sont estimées équivalentes à celles émises au cours de la saison précédente.

Source : Enquête qualitative ANMSM/Atout France

### Perception des **consommations** et leurs évolutions pour les vacances de Noël



Qu'elles concernent les restaurants, les commerces, ou encore les activités, les consommations enregistrées au cours de ces vacances de Noël sont annoncées plus conséquentes que l'an passé.

Source : Enquête qualitative ANMSM/Atout France



CREDITS : Atout France/PHOVOIR

## Prévisions pour la période inter-vacances Noël – Hiver (environ 21% des journées-skieurs d'une saison)

### Taux d'occupation réalisés pour la période inter-vacances Noël - Hiver

**Selon les hébergements : remplis au 2/3 pour cette période, contre 85% à Noël, en stabilité par rapport à l'an passé**

Taux d'occupation prévus	Résidences de tourisme		Hôtels		Agences immobilières		Particuliers à particuliers		Ensemble lits chauds	
	2017-2018	2018-2019	2017-2018	2018-2019	2017-2018	2018-2019	2017-2018	2018-2019	2017-2018	2018-2019
Semaine du 5 au 11 janvier	64%	67%	62%	61%	45%	43%	43%	44%	56%	58%
Semaine du 12 au 18 janvier	64%	64%	62%	60%	47%	42%	40%	38%	57%	55%
Semaine du 19 au 25 janvier	71%	68%	63%	66%	56%	52%	47%	46%	64%	62%
Semaine du 26 au 1er février	78%	78%	65%	68%	59%	61%	51%	52%	70%	71%
Semaine du 2 au 8 février	76%	78%	71%	65%	56%	59%	51%	54%	68%	70%
<b>Période inter-vacances n°1</b>	<b>71%</b>	<b>71%</b>	<b>65%</b>	<b>64%</b>	<b>53%</b>	<b>51%</b>	<b>47%</b>	<b>47%</b>	<b>63%</b>	<b>63%</b>

Source : G2A Consulting pour ANMSM/Atout France

Les réservations sont actuellement identiques à celles enregistrées l'an passé pour les résidences de tourisme et les hébergements loués de particuliers à particuliers, et en recul, respectivement de 1 et 2 points pour les hôtels et les agences immobilières.

**Selon l'altitude des stations : quasi stabilité des taux d'occupation quelle que soit l'altitude**

Taux d'occupation prévus	Stations de 1700 à 2600 mètres		Stations de 1300 à 1650 mètres		Stations de 630 à 1250 mètres	
	2017-2018	2018-2019	2017-2018	2018-2019	2017-2018	2018-2019
Semaine du 5 au 11 janvier	64%	65%	50%	50%	42%	42%
Semaine du 12 au 18 janvier	62%	61%	54%	51%	49%	47%
Semaine du 19 au 25 janvier	70%	65%	60%	59%	55%	53%
Semaine du 26 au 1er février	76%	77%	66%	67%	59%	59%
Semaine du 2 au 8 février	72%	75%	67%	67%	55%	58%
<b>Période inter-vacances n°1</b>	<b>69%</b>	<b>68%</b>	<b>60%</b>	<b>59%</b>	<b>52%</b>	<b>52%</b>

Source : G2A Consulting pour ANMSM/Atout France

Les réservations concernant cette période inter-vacances sont en recul de 1 point par rapport à l'an passé pour les stations de haute et moyenne altitude. Elles sont par contre identiques à l'an passé pour les stations les plus basses.

**Selon les massifs : les Pyrénées accusent un déficit des taux d'occupation de 4 points pour cette période**

Taux d'occupation prévus	Alpes du Nord		Alpes du Sud		Pyrénées	
	2017-2018	2018-2019	2017-2018	2018-2019	2017-2018	2018-2019
Semaine du 5 au 11 janvier	57%	57%	44%	43%	55%	46%
Semaine du 12 au 18 janvier	58%	53%	45%	44%	58%	53%
Semaine du 19 au 25 janvier	64%	61%	49%	47%	58%	51%
Semaine du 26 au 1er février	71%	71%	55%	57%	61%	61%
Semaine du 2 au 8 février	68%	71%	57%	52%	58%	62%
<b>Période inter-vacances n°1</b>	<b>64%</b>	<b>63%</b>	<b>50%</b>	<b>49%</b>	<b>58%</b>	<b>54%</b>

Source : G2A Consulting pour ANMSM/Atout France

Quel que soit le massif concerné, les réservations sont en recul par rapport à l'an passé : -1 point pour les Alpes du Nord et du Sud, et -4 points pour le massif pyrénéen.



### Taux d'occupation réalisés pour les vacances d'hiver

**Selon les hébergements : on constate à la mi-janvier un retard de réservations de 3 points**

Taux d'occupation prévus	Résidences de tourisme		Hôtels		Agences immobilières		Particuliers à particuliers		Ensemble lits chauds	
	2017-2018	2018-2019	2017-2018	2018-2019	2017-2018	2018-2019	2017-2018	2018-2019	2017-2018	2018-2019
Semaine du 9 au 15 février	84%	74%	74%	50%	72%	74%	72%	72%	78%	73%
Semaine du 16 au 22 février	70%	77%	60%	61%	74%	84%	77%	87%	70%	78%
Semaine du 23 au 1er mars	86%	69%	67%	47%	89%	71%	83%	72%	85%	69%
Semaine du 2 au 8 mars	82%	79%	61%	62%	83%	75%	75%	72%	80%	78%
<b>Vacances d'hiver</b>	<b>80%</b>	<b>75%</b>	<b>66%</b>	<b>55%</b>	<b>79%</b>	<b>76%</b>	<b>77%</b>	<b>76%</b>	<b>78%</b>	<b>75%</b>

Source : G2A Consulting pour ANMSM/Atout France

A ce stade, pour tous les hébergements, les réservations sont en recul par rapport à l'an passé. Ces reculs se chiffrent à -11 points pour les hôtels, -5 points pour les résidences de tourisme, -3 points pour les agences immobilières et -1 point pour le C à C.

**Selon l'altitude des stations : les réservations pour les stations de haute altitude sont en retrait de 5 points par rapport à l'an passé**

Taux d'occupation prévus	Stations de 1700 à 2600 mètres		Stations de 1300 à 1650 mètres		Stations de 630 à 1250 mètres	
	2017-2018	2018-2019	2017-2018	2018-2019	2017-2018	2018-2019
Semaine du 9 au 15 février	85%	76%	74%	75%	68%	63%
Semaine du 16 au 22 février	74%	80%	70%	78%	65%	73%
Semaine du 23 au 1er mars	89%	72%	85%	69%	73%	58%
Semaine du 2 au 8 mars	84%	81%	81%	76%	63%	61%
<b>Vacances d'hiver</b>	<b>83%</b>	<b>78%</b>	<b>77%</b>	<b>75%</b>	<b>67%</b>	<b>64%</b>

Source : G2A Consulting pour ANMSM/Atout France

Les réservations pour les vacances d'hiver sont en recul de -5 points pour les stations d'altitude de -2 points pour celles de moyenne altitude et de -3 points pour les stations les plus basses.

**Selon les massifs : seul le massif des Pyrénées observe à ce jour une hausse des réservations (+3 points) pour les vacances d'hiver**

Taux d'occupation prévus	Alpes du Nord		Alpes du Sud		Pyrénées	
	2017-2018	2018-2019	2017-2018	2018-2019	2017-2018	2018-2019
Semaine du 9 au 15 février	80%	76%	56%	64%	66%	73%
Semaine du 16 au 22 février	73%	84%	65%	64%	62%	76%
Semaine du 23 au 1er mars	88%	72%	80%	57%	67%	69%
Semaine du 2 au 8 mars	83%	78%	67%	62%	67%	54%
<b>Vacances d'hiver</b>	<b>81%</b>	<b>78%</b>	<b>67%</b>	<b>62%</b>	<b>65%</b>	<b>68%</b>

Source : G2A Consulting pour ANMSM/Atout France

En début de saison, les réservations pour les vacances d'hiver sont en baisse pour les stations nord-alpines (-3 points) et sud-alpines (-5 points). Elles sont en revanche en hausse pour le massif pyrénéen (+3 points).

### Caractéristiques de la fréquentation internationale selon les TO internationaux interrogés par les bureaux d'Atout France – interrogation à fin décembre 2018



**Les vacances d'hiver sont assez populaires** pour la clientèle britannique, notamment auprès des familles. Sur ce marché britannique, ces vacances concernant les semaines 2 et 3 (du 16 février au 2 mars 2019). Toutefois, de manière générale, et particulièrement pour les clientèles hors famille, les périodes hors scolaires sont les plus sollicitées.

Pour les tour-opérateurs britanniques, **la saison hivernale 2018-2019 s'annonce assez prometteuse**. En effet, 54% d'entre eux annoncent une progression de ces réservations par rapport à l'année passée, contre 46% qui les jugent identiques à celles de la saison précédente. Aucun sentiment de recul n'a été mentionné.

Pour une grande majorité de ces TO, la France reste la destination 'ski' favorite sur le marché britannique, en mettant en avant la diversité des stations (notamment les stations d'altitude), la qualité du ski et du hors pistes.

Pour cette saison, une vigilance particulière de la clientèle britannique concernant le rapport qualité-prix des prestations achetées est attendue par les TO, avec la dévaluation de la Livre Sterling face à l'Euro, suite à la décision du Royaume-Uni de quitter l'Union Européenne.



Les Tour-Opérateurs néerlandais annoncent **un taux de réservations équivalent à celui de l'an passé** pour les vacances d'hiver 2019. En général, les réservations pour la destination France arrivent plus tard que pour d'autres destinations.

Les **Tour-Opérateurs néerlandais sont positifs sur les ventes de vacances de sports d'hiver vers la France** pour la saison hivernale 2018-2019. Les touristes néerlandais plébiscitent, avant toute chose, la large offre d'hébergements proposée par les stations, en comparaison avec l'Autriche notamment, ainsi que l'offre de ski diversifiée. Les stations villages sont de plus en plus demandées, car considérées plus chaleureuses que les stations d'altitude.



Les Tour-Opérateurs belges sont **partagés entre stabilité et recul des réservations** pour les vacances d'hiver 2019 par rapport à l'an passé. Les demandes des clients belges se concentrent prioritairement sur la 4<sup>ème</sup> semaine des vacances (du 2 au 9 mars 2019).

**L'optimisme est plutôt de mise** pour l'activité à venir pour l'ensemble de la saison hivernale 2018-2019, avec une vigilance marquée de la clientèle pour la garantie neige et la qualité des infrastructures d'accueil, ainsi qu'une prédilection pour les stations d'altitude.



Les Tour-Opérateurs espagnols font état **d'une progression des réservations pour les vacances d'hiver 2019 par rapport à l'an passé, de l'ordre de 15 à 35%**. Les réservations se portent plutôt sur les semaines 1 (9 au 16 février 2019) et 4 (2 au 9 mars 2019).

Grâce au souvenir de l'excellent niveau d'enneigement de l'an passé, ces mêmes Tour-Opérateurs **sont optimistes quant au niveau d'activité à venir pour l'ensemble de la saison d'hiver 2018-2019**. La clientèle espagnole privilégie prioritairement la qualité et la quantité du manteau neigeux, ainsi que la multiplicité de pistes proposées par les stations.



Les Tour-Opérateurs allemands **sont très partagés quant à la perception du niveau de réservations pour les vacances d'hiver**. Les sollicitations de la clientèle portent prioritairement sur les semaines 2 (du 16 au 23 février) et 4 (du 2 au 9 mars).

**Les réservations portant sur l'ensemble de la saison sont bonnes**. La qualité de l'enneigement et des domaines sont les facteurs prioritaires de choix vers les stations de montagne françaises. La durée moyenne de séjour de la clientèle allemande semble s'effriter quelque peu.



Les Tour-Opérateurs italiens annoncent des **réservations en progression pour les vacances d'hiver 2019**.

**Pour la saison d'hiver globale, les réservations sont également annoncées en hausse** par rapport à l'an passé. Les TO font part d'un intérêt marqué des clientèles italiennes pour les formules All-Inclusive.