

Prévisions de fréquentation de la saison
d'hiver 2016-2017 en montagne
Bilan des vacances de Noël et prévisions pour janvier et les
vacances d'hiver



2^{ème} note de conjoncture
au 13 janvier 2017

Observatoire des Stations de Montagne



UNE FREQUENTATION POUR NOEL QUI RESISTE MALGRE LES ALEAS CLIMATIQUES...

En dépit d'un calendrier peu favorable, avec les jours de Noël et de nouvel an tombant un dimanche, et d'un enneigement déficient pour la 3^{ème} saison consécutive, la fréquentation touristique dans les stations de montagne au cours des vacances de Noël a été correcte, avec une bonne capacité d'adaptation des professionnels de la montagne. Il est toutefois à signaler que la comparaison avec l'an passé est partiellement biaisée, du fait de la structure calendaire, avec 3 semaines de vacances cette année, contre 2 l'an passé.

Bilan des vacances de Noël et prévisions pour la suite de la saison hivernale 2016-2017 :

Avec un taux de remplissage global de 51%, la fréquentation touristique pour les vacances de Noël a été plutôt satisfaisante, bien que contrastée, avec une activité plus dynamique pour les résidences de tourisme et surtout les villages de vacances. La semaine du nouvel an a été un peu meilleure que celle de Noël. Cette résistance face aux aléas climatiques est surtout à mettre au crédit de la capacité d'adaptation et d'anticipation des stations de montagne, à l'apport indispensable des équipements de neige de culture, ainsi qu'au très bon travail des domaines skiables, afin d'optimiser les conditions de ski. Ces éléments ont ainsi permis de limiter les annulations et les départs par anticipation des touristes.

Pour le mois de janvier, moins d'un lit commercial sur deux fait actuellement l'objet d'une réservation. Toutefois, les perspectives de fréquentation s'améliorent au fil des semaines.

Pour les vacances d'hiver, celles-ci sont encourageantes, avec un taux de remplissage prévisionnel des lits commerciaux de 60% et de bonnes dynamiques de réservations pour les deux semaines centrales de cette période. Pour la suite de la saison, les nuitées prévisionnelles des lits locatifs sont en hausse de 14% par rapport à l'an passé.

Note méthodologique

73 stations = Alpes du Nord + Alpes du Sud + Pyrénées

350 000 lits enquêtés

115 000 lits disposant des données N -1

Représentatifs de 1 450 000 lits

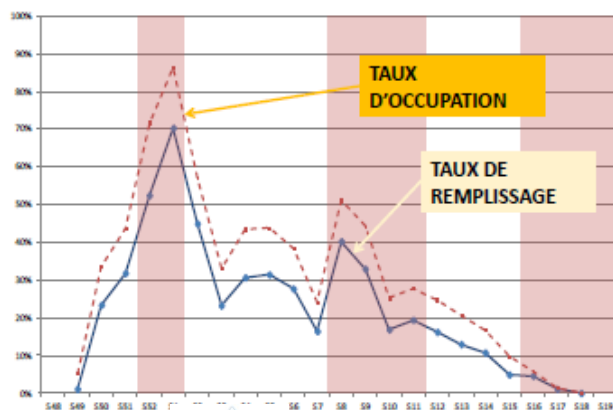
SECTEUR LOCATIF

AGENCES IMMOBILIERES

RESIDENCES DE TOURISME

Quelle est la différence entre un taux d'occupation et un taux de remplissage ?

Source : Atout France – G2A Consulting



- Le **taux d'occupation** indique l'occupation moyenne d'un hébergement (appartement ou chambre) sur une période donnée

- Le **taux de remplissage** correspond au nombre de personnes séjournant dans ce bien par rapport à sa capacité d'accueil totale.

Le taux de remplissage est généralement inférieur au taux d'occupation car un appartement ou une chambre est rarement occupé par le nombre de personnes maximum.

Exemple :

Une chambre de 4 personnes est occupée pendant 1 semaine complète :

Taux d'occupation : 100%

2 personnes y ont séjourné.

Taux de remplissage : 50%



Taux de remplissage réalisés pour les vacances de Noël 2016-2017

Pour cette période, le taux de remplissage se chiffre à 51%. La semaine du nouvel an a été mieux remplie, avec un taux de 53%, contre 48% pour celle de Noël.

En termes d'hébergements, si pour les hôtels et les meublés, moins de la moitié des lits ont été occupés, pour les villages de vacances, 2 lits sur 3 ont trouvé preneur pour ces vacances de Noël.

Ainsi, le volume de nuitées touristiques pour cette période est, par rapport à l'an passé, **en recul de 4,4% pour les meublés, de 8,8% pour les résidences de tourisme et de 7% pour l'ensemble du secteur locatif.**

Période	Taux de remplissage des lits commerciaux*
Vacances de Noël	51%
Semaine de Noël	48%
Semaine du nouvel an	53%

*hors C to C

Mode d'hébergement	Taux de remplissage
Résidences de tourisme	52%
Agences immobilières	49%
Villages de vacances	66%
Hôtels	48%

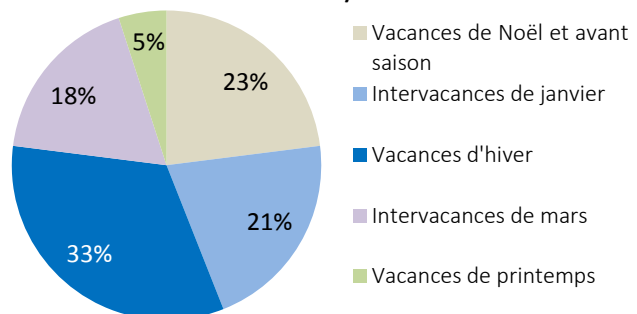
Source : Atout France – G2A Consulting

Une fréquentation bien répartie

D'après la structuration des journées-skieurs au cours de la saison précédente, les professionnels de la montagne vont aborder la période inter-vacances n°1 (mois de janvier), représentant 1 nuitée touristique hivernale sur 5.

Ainsi, cette période est très attendue pour compléter ou réajuster le niveau d'activité touristique qui a été enregistré dans les différentes stations au cours de ces vacances de Noël.

Répartition des journées-skieurs pour la saison d'hiver 2015/2016



Source : Domaines skiabiles de France



CREDITS : Atout France/Robert Palomba

Saison d'hiver 2016-2017

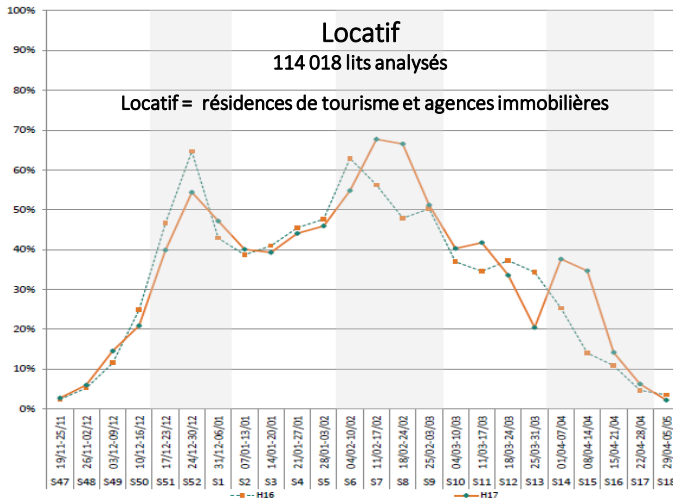
Prévisions de fréquentation de la saison d'hiver 2016-2017 en montagne

Bilan des vacances de Noël et prévisions pour janvier et les vacances d'hiver



Fréquentation prévisionnelle pour l'ensemble de la saison 2016-2017

Taux de remplissage prévisionnel au 10 janvier 2017



Source : Atout France – G2A Consulting

Evolution des nuitées au 10 janvier 2017/2016

Global Montagne	Très grands domaines skiables	Grands domaines skiables
-9,7% NOËL / AN	-11,3% NOËL / AN	-4,9% NOËL / AN
-3,5% INTERVACANCES DE JANVIER	-2,6% INTERVACANCES DE JANVIER	-3,7% INTERVACANCES DE JANVIER
8,9% VACANCES D'HIVER	7,9% VACANCES D'HIVER	11,3% VACANCES D'HIVER
-6,5% INTER VACANCES DE MARS	-6,2% INTER VACANCES DE MARS	-5,0% INTER VACANCES DE MARS
66,5% VACANCES DE PRINTEMPS	67,0% VACANCES DE PRINTEMPS	66,3% VACANCES DE PRINTEMPS
+ 3,4%	+ 3,6%	+ 4,2%

Taux de remplissage

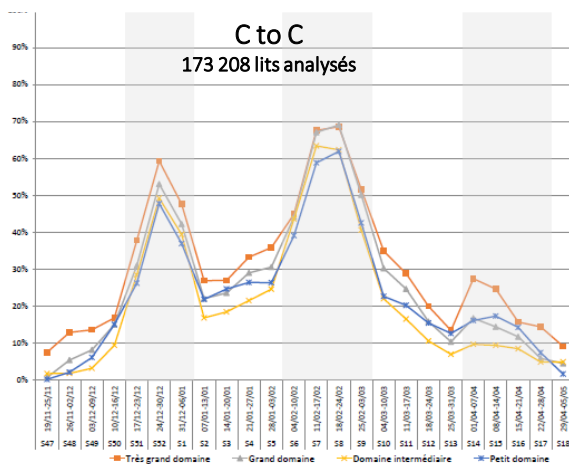
41%

44%

36%

Très grands domaines skiables : la différence entre les très grands domaines skiables et les grands domaines s'établit en fonction du moment de puissance offert par ces stations. Les très grands domaines offrent un moment de puissance supérieur à 15 000 km.sk/h alors que pour les grands domaines, ce moment de puissance est entre 6 000 et 15 000 km.sk/h

Taux de remplissage prévisionnel au 10 janvier 2017



Source : Atout France – G2A Consulting

C to C : locations effectuées entre particuliers

Les taux de remplissage prévisionnels sont en progression par rapport à l'an passé de 9 à 11% selon les stations pour les vacances d'hiver.

Les perspectives de fréquentation sont à ce stade moins bonnes que l'an passé quelle que soit la typologie de station pour les mois de janvier et de mars 2017 mais les chutes de neige récentes peuvent stimuler les départs de dernière minute.

Sous l'impulsion de la campagne "Printemps du Ski" initiée il y a 2 ans et surtout grâce au nouveau positionnement des vacances de printemps, les réservations pour les vacances de printemps sont en progression, très sensible, par rapport à la saison passée, à plus de 66%.

En ce qui concerne le secteur des locations effectuées entre particuliers, les meilleurs rendements de remplissage sont attendus pour les stations à très grands domaines skiables.

Saison d'hiver 2016-2017

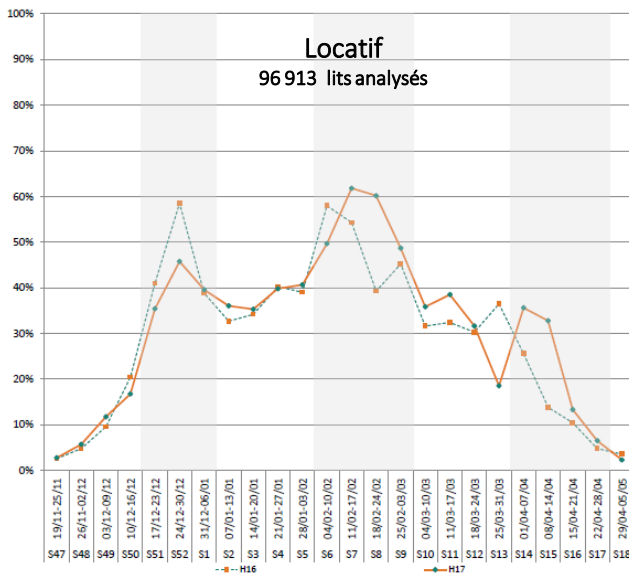
Prévisions de fréquentation de la saison d'hiver 2016-2017 en montagne

Bilan des vacances de Noël et prévisions pour janvier et les vacances d'hiver



Fréquentation prévisionnelle du secteur locatif pour l'ensemble de la saison 2016-2017 pour les Alpes du Nord et les Alpes du Sud

Taux de remplissage prévisionnel pour les Alpes du Nord au 10 janvier 2017



Evolution des nuitées au 10 janvier 2017/2016

Alpes du Nord	Alpes du Sud
-10,9% NOËL / AN	0,2% NOËL / AN
-2,6% INTERVACANCES DE JANVIER	-9,6% INTERVACANCES DE JANVIER
7,8% VACANCES D'HIVER	18,2% VACANCES D'HIVER
-4,8% INTER VACANCES DE MARS	-20,5% INTER VACANCES DE MARS
66,6% VACANCES DE PRINTEMPS	64,2% VACANCES DE PRINTEMPS
+ 3,7%	+ 1,6%

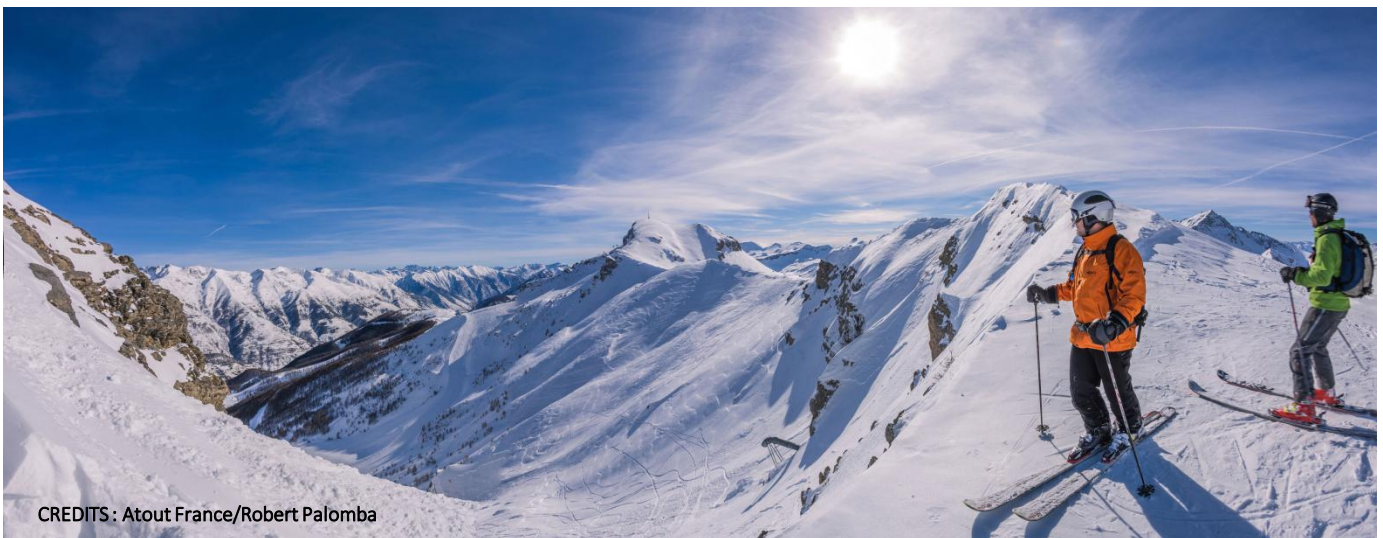
Source : Atout France – G2A Consulting

Taux de remplissage

44%

36%

Si les reculs de fréquentation prévisionnels pour les mois de janvier et de mars sont plus sensibles dans les Alpes du Sud que dans les Alpes du Nord, en revanche, les progressions des nuitées prévisionnelles pour les vacances d'hiver sont meilleures pour les stations sud-alpines. Pour les vacances de printemps, pour les deux massifs, les nuitées sont en hausse significative par rapport à l'an passé.



CREDITS : Atout France/Robert Palomba



PRÉVISIONS POUR LE MOIS DE JANVIER 2017 : UNE FREQUENTATION EN BAISSÉ

Taux de remplissage prévisionnels pour le mois de janvier 2017 (période inter-vacances n°1)

Source : Atout France – G2A Consulting



S2	07/01-13/01	45%	38%	68%	32%	42%
S3	14/01-20/01	43%	37%	69%	33%	42%
S4	21/01-27/01	48%	41%	76%	38%	47%
S5	28/01-03/02	50%	42%	75%	39%	48%
GLOBAL	JANVIER	46%	39%	72%	37%	45%

Pour le mois de janvier 2017, les taux de remplissage prévisionnels s'élèvent à 37% pour les meublés, 39% pour les hôtels, 46% pour les résidences et 72% pour les centres et villages de vacances. C'est la dernière semaine de cette période (du 28 janvier au 3 février) qui présente les meilleures perspectives de fréquentation, à l'inverse de la première semaine, qui apparaît la moins réservée à ce jour.

Evolution des nuitées prévisionnelles pour le mois de janvier 2017 (période inter-vacances n°1)

Source : Atout France – G2A Consulting



S2	07/01-13/01	-4%	+15%	+2%
S3	14/01-20/01	-10%	+4%	-6%
S4	21/01-27/01	-7%	-1%	-5%
S5	28/01-03/02	-10%	+4%	-5%
GLOBAL	JANVIER	-8%	-9%	-4%

Pour le mois de janvier 2017, les nuitées prévisionnelles sont, par rapport à l'an passé, en recul de 8% pour les résidences de tourisme et de 9% pour les meublés.

Pour l'ensemble des lits locatifs, seule la 1^{ère} semaine de la période est en progression par rapport à l'an passé. Pour les 3 autres semaines, le recul fluctue entre -5 et -6%.

Saison d'hiver 2016-2017

Prévisions de fréquentation de la saison d'hiver 2016-2017 en montagne

Bilan des vacances de Noël et prévisions pour janvier et les vacances d'hiver

Janvier 2017 – page 9

PREVISIONS POUR LES VACANCES D'HIVER 2017 : DE TRES BONNES PERSPECTIVES DE FRÉQUENTATION

Taux de remplissage prévisionnels pour les vacances d'hiver 2017

Source : Atout France – G2A Consulting



		RÉSIDENCES DE TOURISME	HÔTELS	CENTRES	AGENCES	GLOBAL LITS CHAUDS
S6	04/02-10/02	56%	37%	77%	52%	56%
S7	11/02-17/02	67%	44%	82%	68%	67%
S8	18/02-24/02	64%	40%	77%	69%	65%
S9	25/02-03/03	54%	36%	68%	46%	52%
GLOBAL	VAC. HIVER	60%	39%	76%	59%	60%

Pour les vacances d'hiver 2017, les prévisions de fréquentation sont plutôt optimistes, avec des taux de remplissage prévisionnels de 39% pour les hôtels, 59% pour les agences, 60% pour les résidences de tourisme et 76% pour les centres de vacances.

C'est la 2^{ème} semaine (du 11 au 17 février – semaine commune pour les zones B et C) qui présente les meilleures perspectives de remplissage. A l'inverse, la dernière semaine (du 25 février au 3 mars) annonce les taux de remplissage les moins élevés.

Evolution des nuitées prévisionnelles pour les vacances d'hiver 2017

Source : Atout France – G2A Consulting



		RÉSIDENCES DE TOURISME	AGENCES	LITS LOCATIFS
S6	04/02-10/02	- 12%	- 17%	- 14%
S7	11/02-17/02	+ 21%	+ 16%	+ 19%
S8	18/02-24/02	+ 29%	+ 48%	+ 37%
S9	25/02-03/03	+ 3%	- 3%	+ 1%
GLOBAL	VAC. HIVER	+ 9%	+ 9%	+ 9%

Pour les vacances d'hiver, les nuitées prévisionnelles, tant pour les résidences de tourisme que pour les meublés, sont en progression de 9% par rapport à l'an passé.

Ce sont les 2 semaines centrales de ces vacances d'hiver qui présentent les meilleures dynamiques de fréquentation, avec respectivement une progression des volumes de nuitées prévisionnelles de 19% pour la 2^{ème} semaine et de 37% pour la 3^{ème}.