

# COVID-19



## SKI ET STATIONS HIVER

Semaine 42

France et Europe

Spécial tendances de recherches

# — Rappel méthodologique

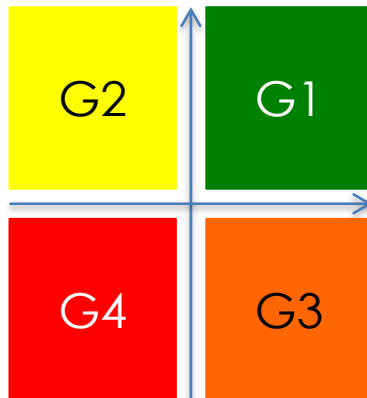
- **Rappel méthodologique**

- Les résultats qui suivent sont issus d'un traitement spécifique de l'observatoire digital des destinations de Atout France dans le cadre de la stratégie de veille des marchés suite à la crise du COVID -19. Les résultats sont extraits de Trends par Google qui permet de mesurer, de manière relative, l'évolution des recherches des internautes, à partir de mots-clés tapés dans le moteur de recherche, avec un indice 100 pour la valeur la plus haute au cours de la période analysée. Le champ d'application est restreint au domaine « travel » et pour les sujets « ski » et « stations de montagne » issues du panel de l'observatoire digital du GIE constitué de destinations françaises et européennes comparables par leur typologie (poids des journées skieurs, fréquentation étrangère...).
- Les graphiques « indicateur de tendances de recherches » par panel ne font apparaître que les 6 premières destinations du panel classées selon la moyenne depuis 2018 (par souci de lisibilité). Les destinations « domestiques » par marché ne figurent pas dans ces résultats car elles auraient pour conséquence d'écraser les autres (sauf pour le marché FR),
- Les matrices présentent, en x - la moyenne des évolutions de recherches depuis S1 (1<sup>ère</sup> semaine de 2020) vs 2019 – soit une tendance sur le moyen terme et, en y – la moyenne des évolutions des 4 dernières semaines soit une tendance sur le très court terme.

## Annexe - clés de lecture des tableaux

- L'analyse de l'évolution dès résultats depuis la Semaine 1 (S1) 2020 versus S1 2019 croisée avec l'évolution des 4 dernières semaines 2020 versus la même période 2019 permet d'identifier 4 groupes.

évolution de S1 2020 versus S1 2019



évolution des 4 dernières semaines glissantes versus les mêmes 4 semaines 2019

- G4 – évolution négative depuis le début d'année 2020 et sur les 4 dernières semaines, : il est nécessaire d'agir pour retrouver une tendance haussière.
- G3 – évolution positive depuis le début de l'année 2020 mais négative pour les 4 dernières semaines: il est nécessaire de rester vigilant pour agir si la tendance venait à se confirmer à la baisse.
- G2 – évolution négative depuis la Semaine 1 mais positive sur les 4 dernières semaines : il est nécessaire de rester vigilant pour agir si la tendance ne se confirmait pas à la hausse.
- G1 – évolution positive depuis le début 2020 et sur les 4 dernières semaines, ce sont des objets à plus forte portée, des investissements de visibilité à connaître et sur lesquels capitaliser

### ➤ Attention :

- Le positionnement dans ces cadrans s'analyse aussi par rapport à la concurrence.
- Les indicateurs de départ peuvent être faibles, ils sont susceptibles d'accentuer les variations

# —— Synthèse spécial ski et stations montagne

- Selon les professionnels de la distribution, les réservations sont entrées dans un logique de dernière minute ce qui rend plus difficile de se projeter (*MisterFly indique que 73% des réservations en octobre, toutes destinations confondues, sont pour un départ au cours de ce même mois*) et partir en vacances dans son propre pays reste la norme (*selon le même distributeur, la France capte 47% des réservations en octobre – hors Dom Tom – source : site pro*). Il est donc sans doute un peu tôt pour évaluer les niveaux d'intérêt au vu des recherches pour l'hiver à la montagne ; aucun mot clé n'émerge dans ce champ, tant dans la rubrique « travel » que les autres. Néanmoins, les acteurs s'engagent dès maintenant pour promouvoir l'hiver (c/o campagne La Plage/TravelSki), donc les résultats devraient bouger sensiblement,
- Les recherches comprenant le terme « ski » (rubrique « travel ») indiquent que le marché est plus dynamique en France mais aussi en Suisse, qui résistent mieux – la baisse est de l'ordre de – 10% vs 2019 alors que les marchés BE, DE, UK et NL sont à -30% et plus. Le marché NL montre des signes positifs très récemment (*conforté par le groupe Sunweb – Conférence JP sur la saison montagne*),
- **Pour le marché FR** : Le top6 est français à 100%. Chamonix, Alpe d'Huez, Tignes sont le top3. L'Alpe d'Huez, Font Romeu et Tignes affichent des performances meilleures qu'en 2019. Chamonix et La Clusaz affichent un retrait mais la tendance est à l'amélioration. Ces résultats devraient évoluer à la faveur des campagnes en cours ou à venir,



# Synthèse spécial ski et stations montagne

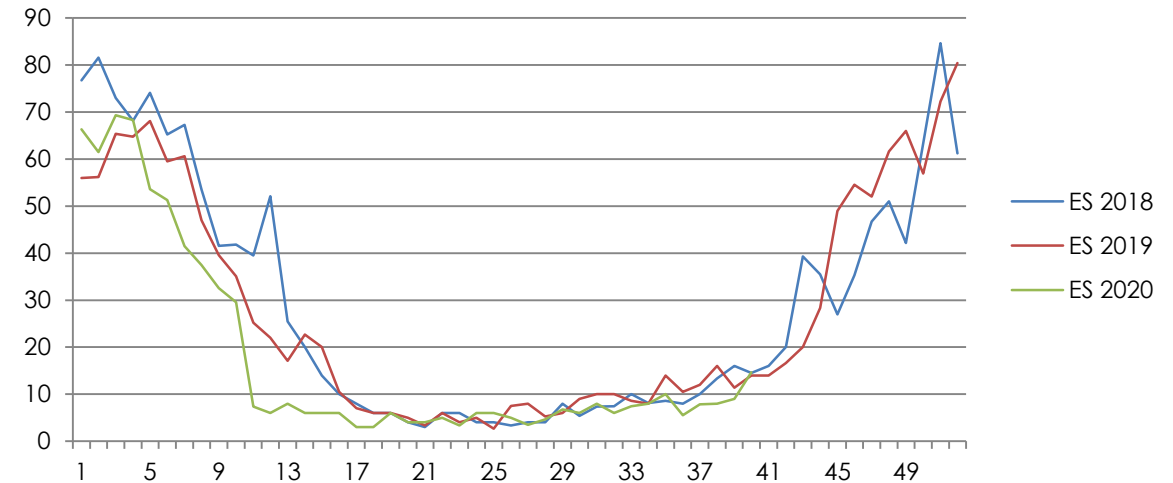
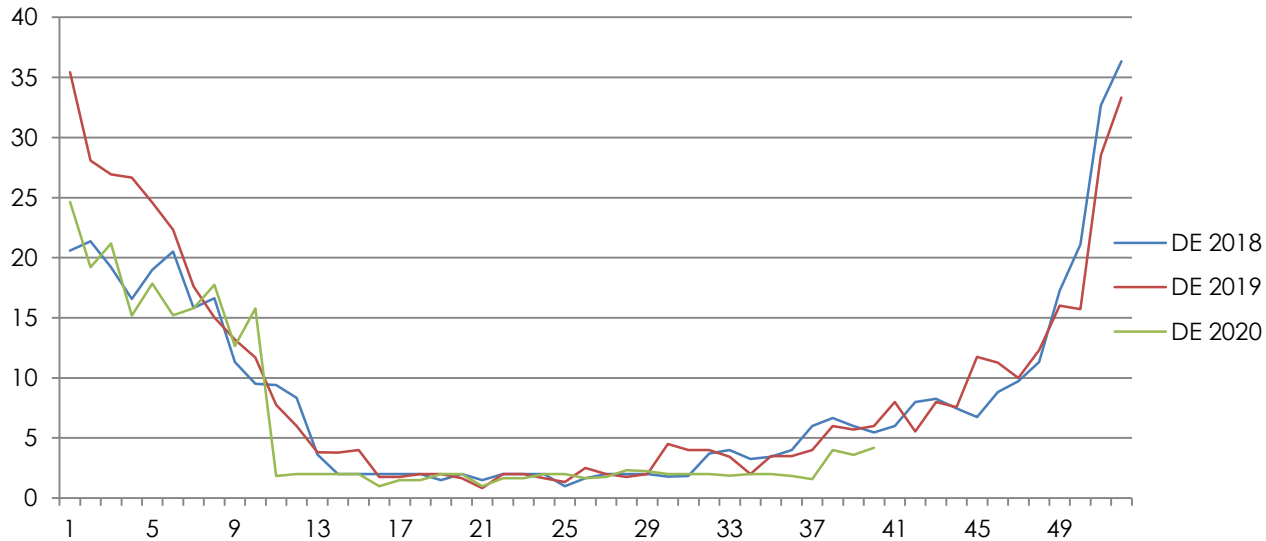
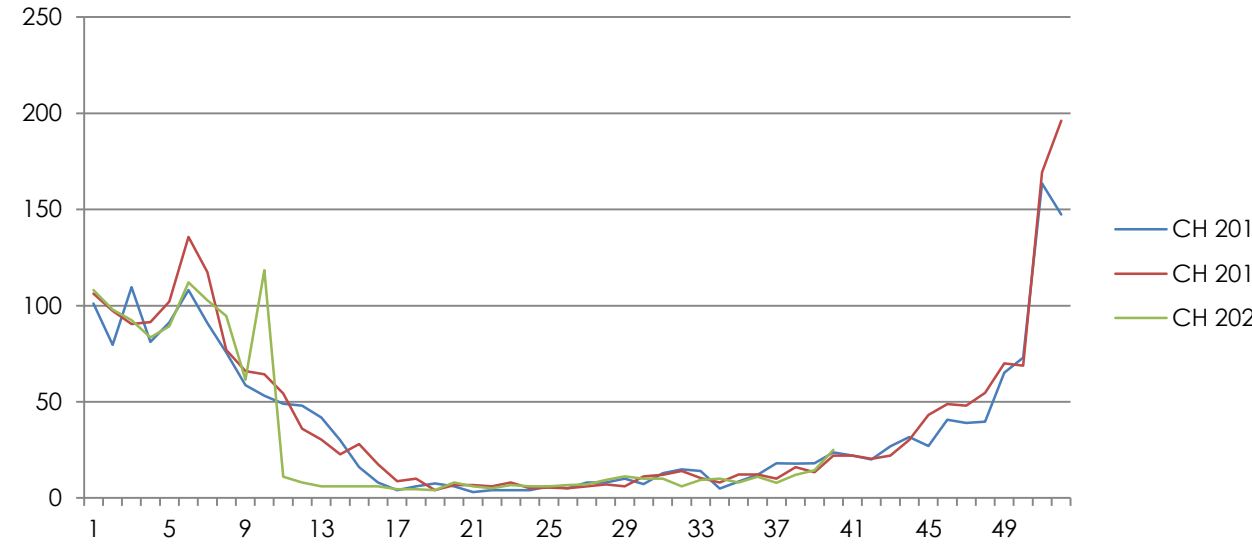
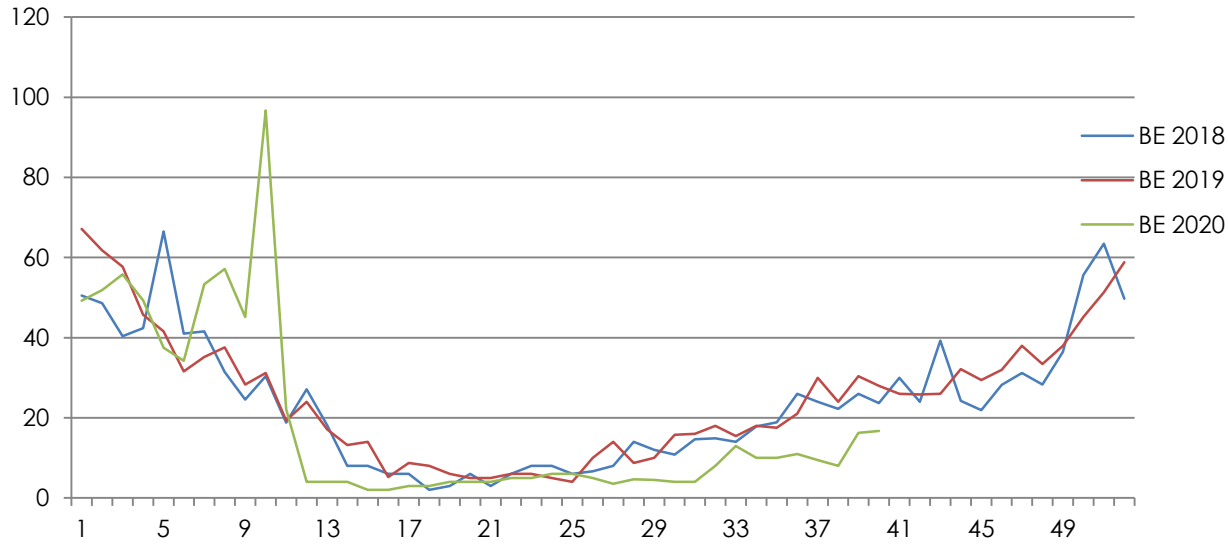
- **Pour les marchés européens, les stations françaises sont fortement concurrencées :**
  - **BE** : Chamonix devance Val Thorens et les Arcs. Les niveaux de 2019 ne sont pas encore totalement atteints,
  - **DE** : **Aucune station française dans le Top6.** Elles ont toutes retrouvé leur niveau de 2019. Ischgl, Zillertal et Flachau sont le Top3 de ce panel.
  - **NL** : Flachau, Sankt Anton, Ischgl sont le top3. Alpe d'Huez semble se redresser. Une dynamique positive sur le ski au NL est relevé en ce moment sur toutes les destinations appréciées des Néerlandais. Intéressant de soutenir cette tendance,
  - **CH** : Chamonix est en recul (1<sup>er</sup> du panel) mais les Gets et Avoriaz évoluent positivement depuis 4 semaines, Ischgl est en fort recul,
  - **ES** : Chamonix, Font Romeu, Zermatt sont dans le Top 3 mais le marché ES montre peu de signe de dynamisme, à date.
  - **IT** : Saint Moritz, Chamonix, Zermatt sont le Top3. Saint Moritz et Zermatt rebondissent récemment, ce qui n'est pas le cas de Chamonix. Verbier est positif.
  - **UK** : Chamonix, Tignes, Zermatt forment le Top3. Saint Moritz et Zermatt repartent à la hausse récemment (sous 4 semaines analysées). Les stations françaises marquent un recul par rapport à 2019, ce qui n'est pas le cas des autres destinations.
- On peut penser que les Européens qui s'intéressent aux vacances d'hiver vont privilégier, comme pour l'été, leur propre pays; Français, Italiens, Suisses pourraient opter d'abord pour les stations où ils peuvent skier s'épargnant ainsi des « risques » vis-à-vis des voyages hors frontière. L'Allemagne pourrait conforter un tropisme habituel vers l'Autriche. Quant au marché UK, il est complètement atone vis-à-vis de la France en raison des mesures de quarantaine, sans doute car d'autres stations en Europe sont mieux positionnées. Il semble donc opportun de soutenir les marchés BE, NL qui ne semblent pas encore s'être pleinement « réveillés » sur ce sujet hiver (et qui opteront de fait, pour l'Europe), CH en raison de son dynamisme et le marché FR naturellement qui portera les volumes.

1

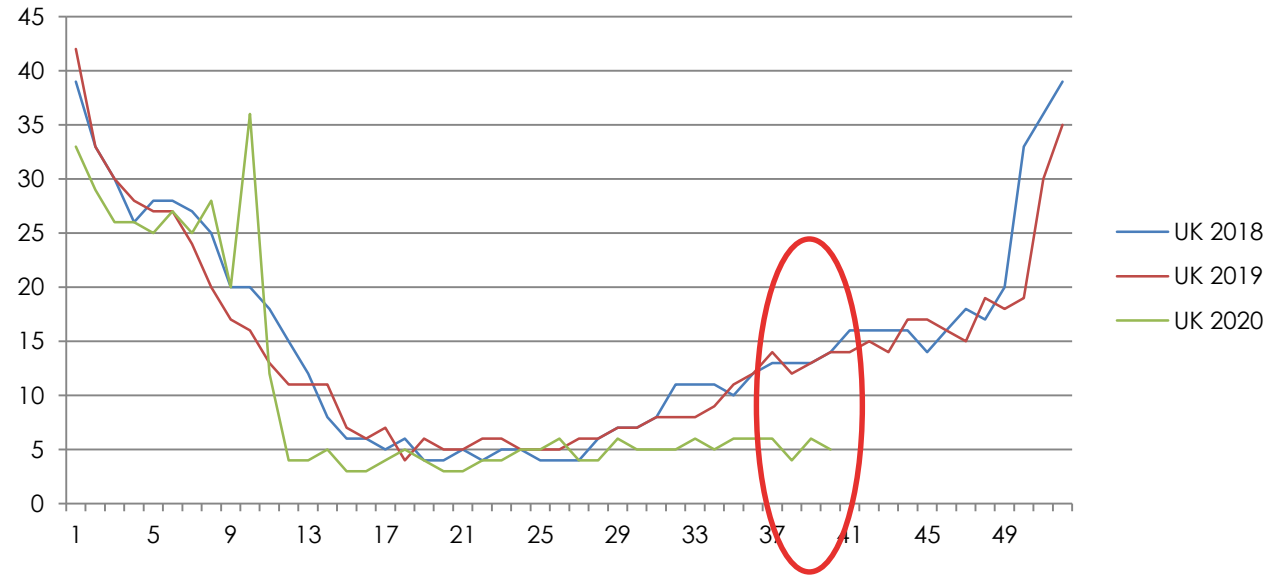
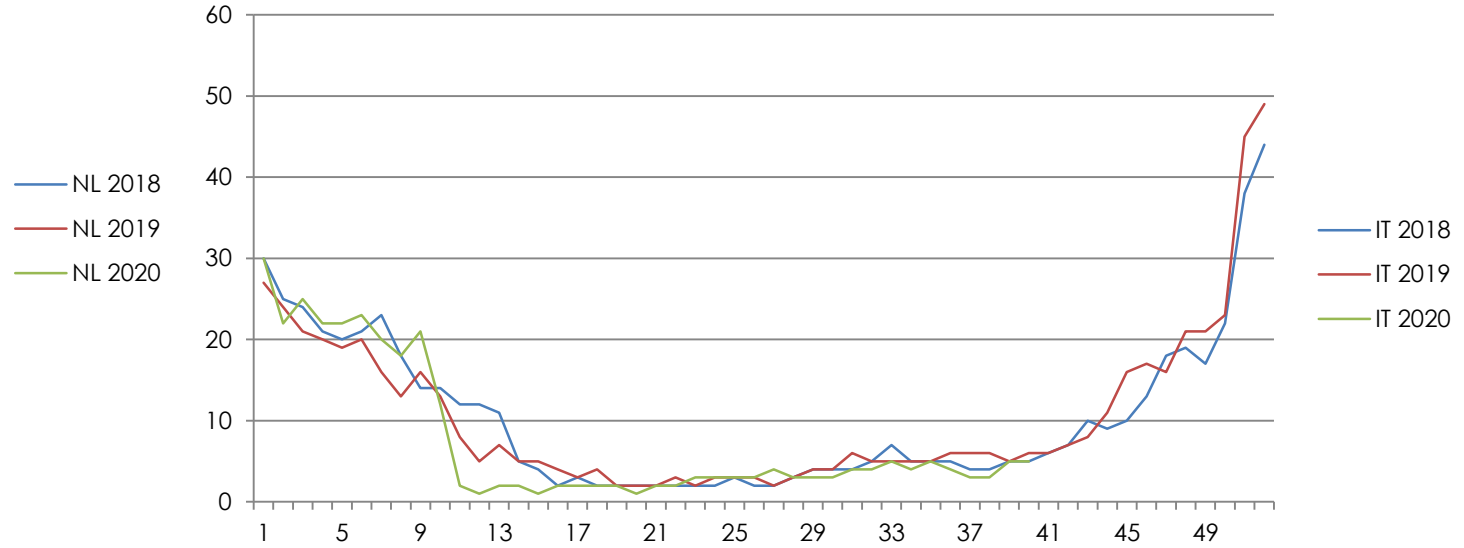
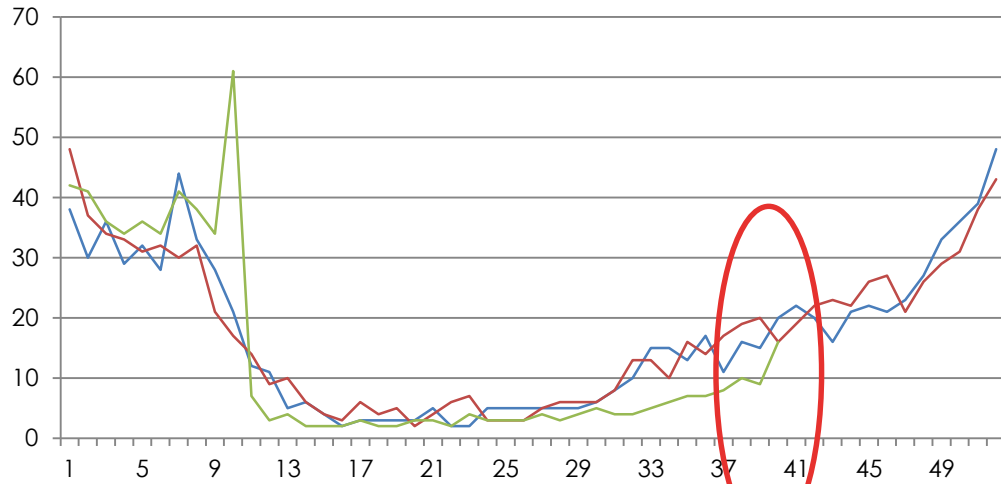
# TERME « SKI » FR ET EUROPE

3

# Indicateur « Tendances de recherches » - SKI – indice hebdomadaire des tendances de recherches dans la rubrique « Travel »

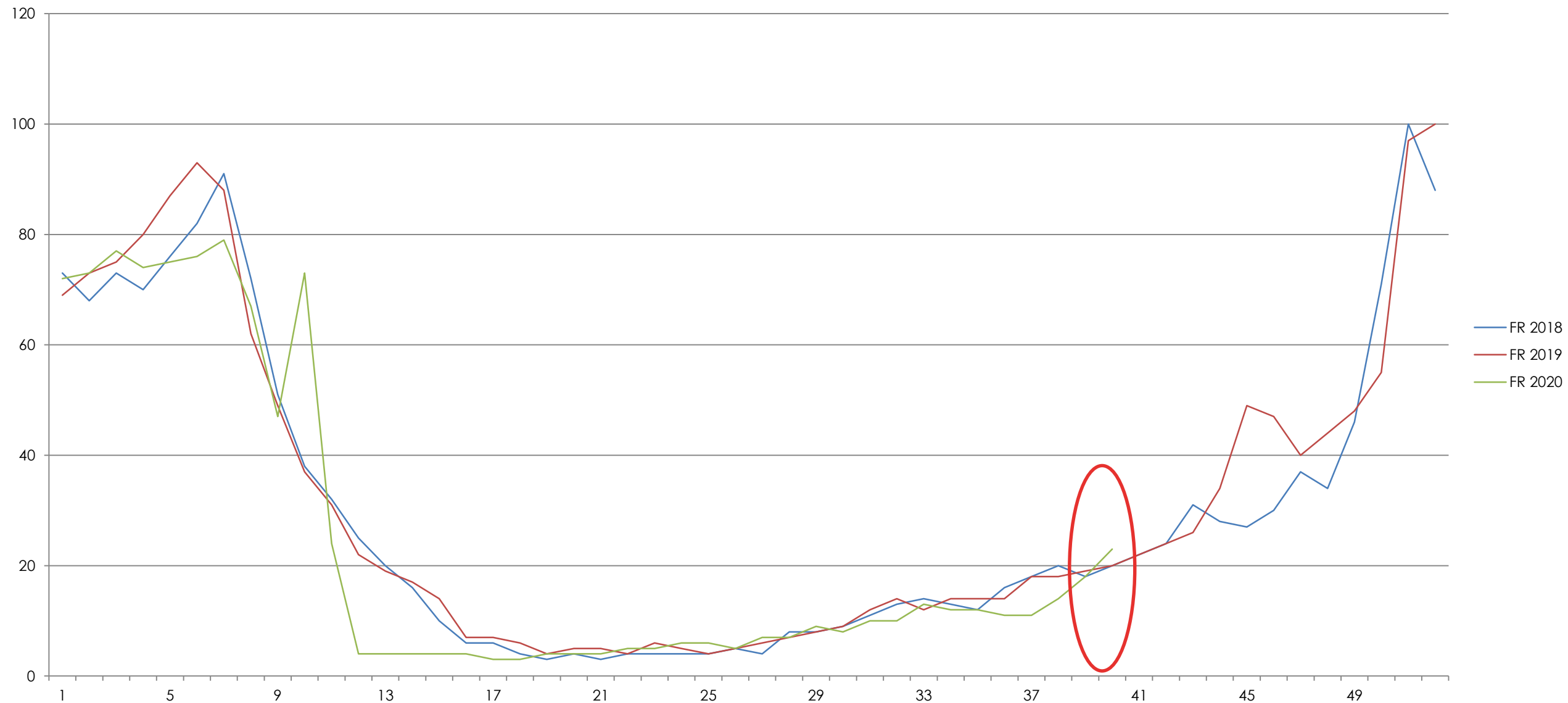


# Indicateur « Tendances de recherches » - SKI – indice hebdomadaire des tendances de recherches dans la rubrique « travel »





# Indicateur « Tendances de recherches » - SKI – indice hebdomadaire des tendances de recherches dans la rubrique « travel »

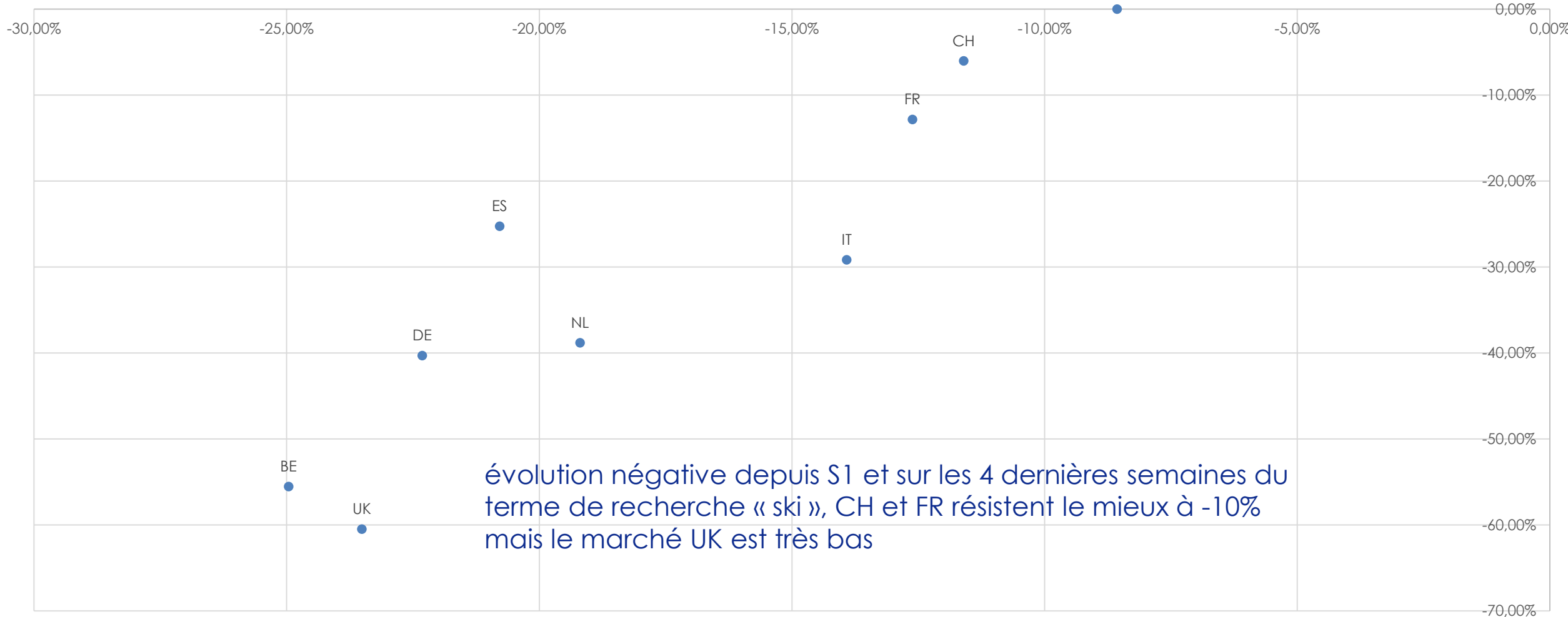


# Indicateur « Tendances de recherches » - SKI

## indice hebdomadaire des tendances de recherches dans la rubrique VOYAGE

Evolution moyenne 2020/2019

X = moyenne évolution hebdomadaire depuis S1 • Y = moyenne évolution hebdomadaire au cours des 4 dernières semaines



évolution négative depuis S1 et sur les 4 dernières semaines du terme de recherche « ski », CH et FR résistent le mieux à -10% mais le marché UK est très bas

2

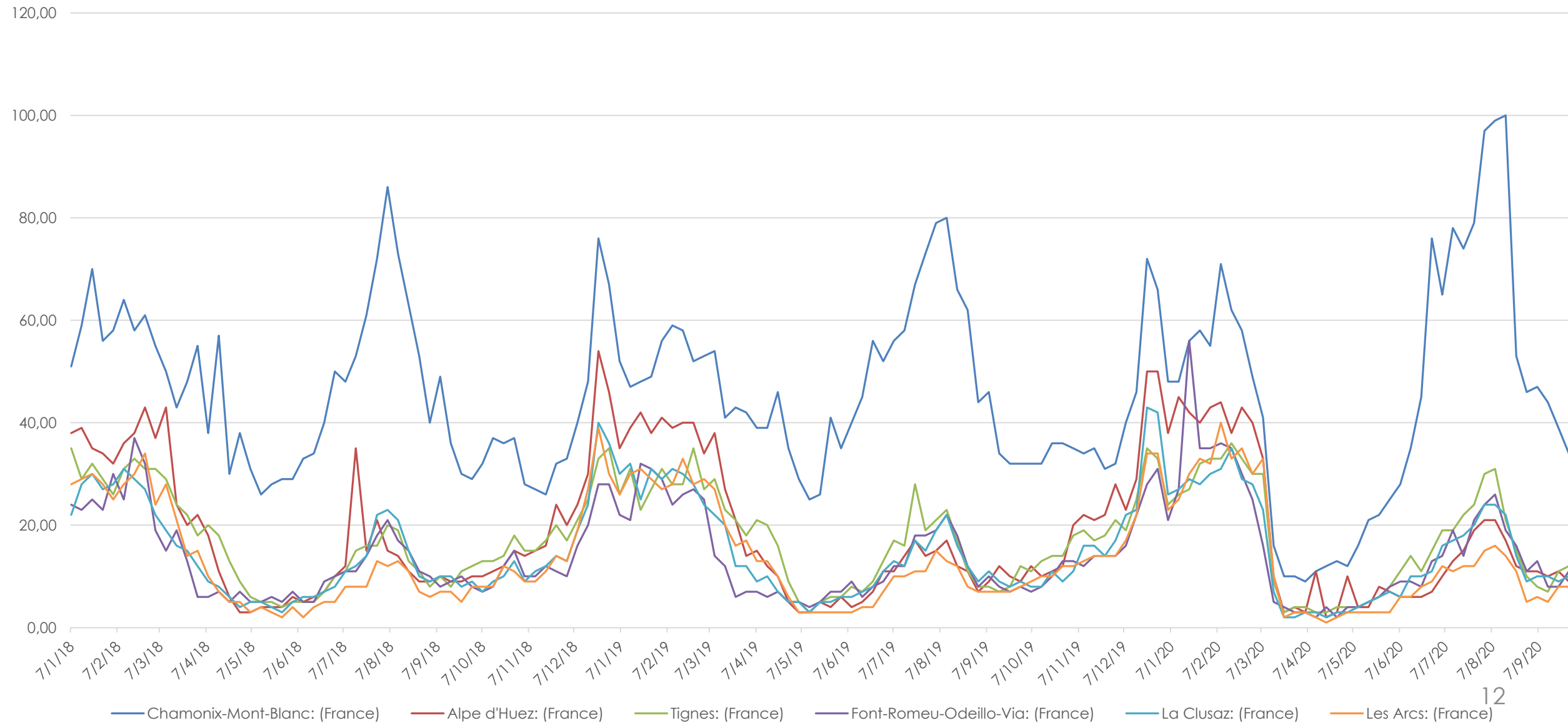
# STATIONS MONTAGNE - FR

3

# Indicateur « Tendances de recherche »

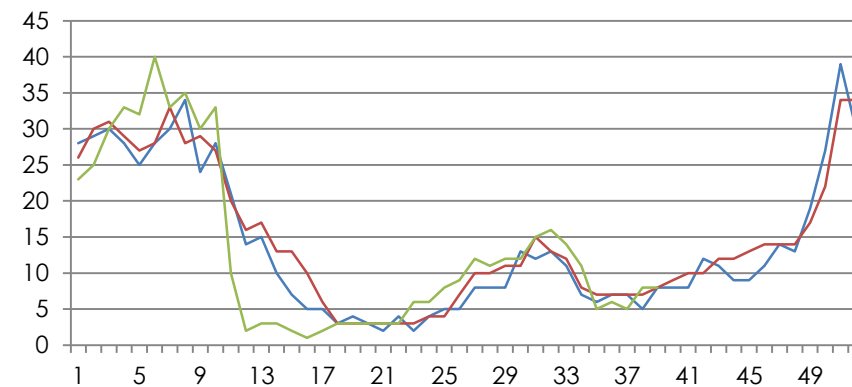
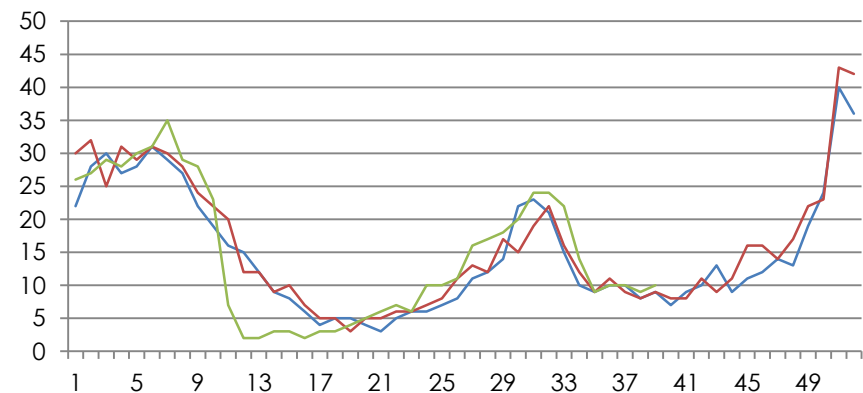
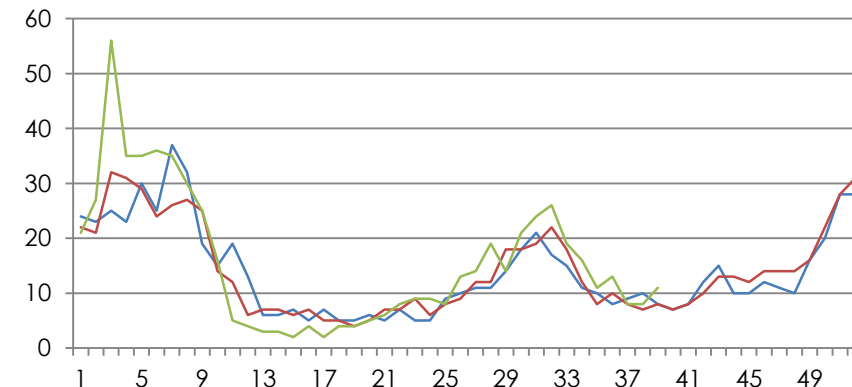
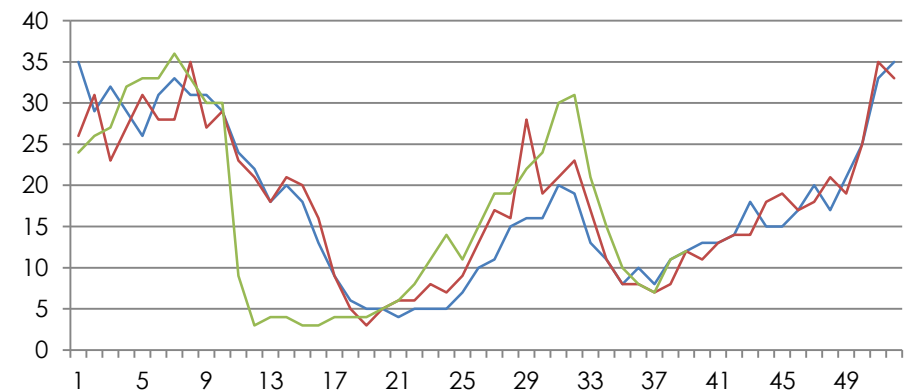
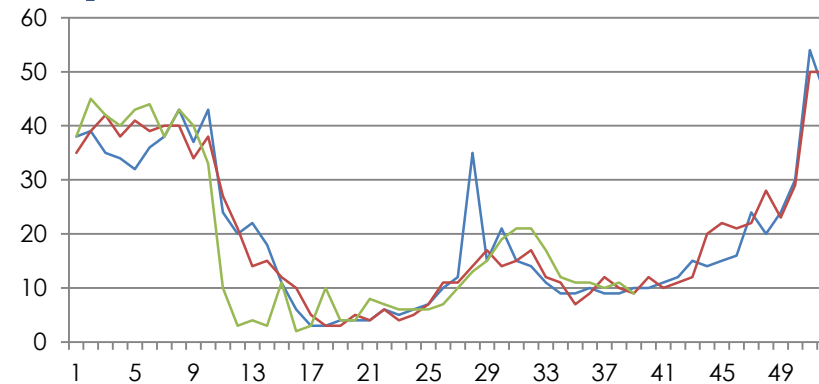
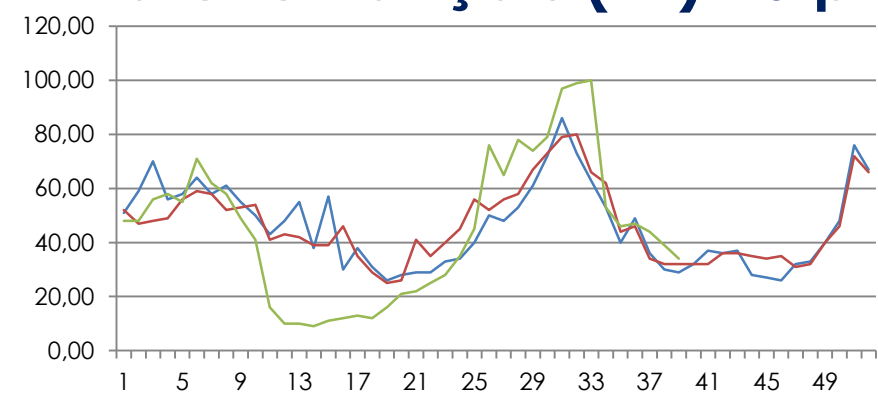
## Marché français (FR) - 6 premiers lieux du panel

### Tendances de Recherches - Top 6



# Indicateur « Tendances de recherche »

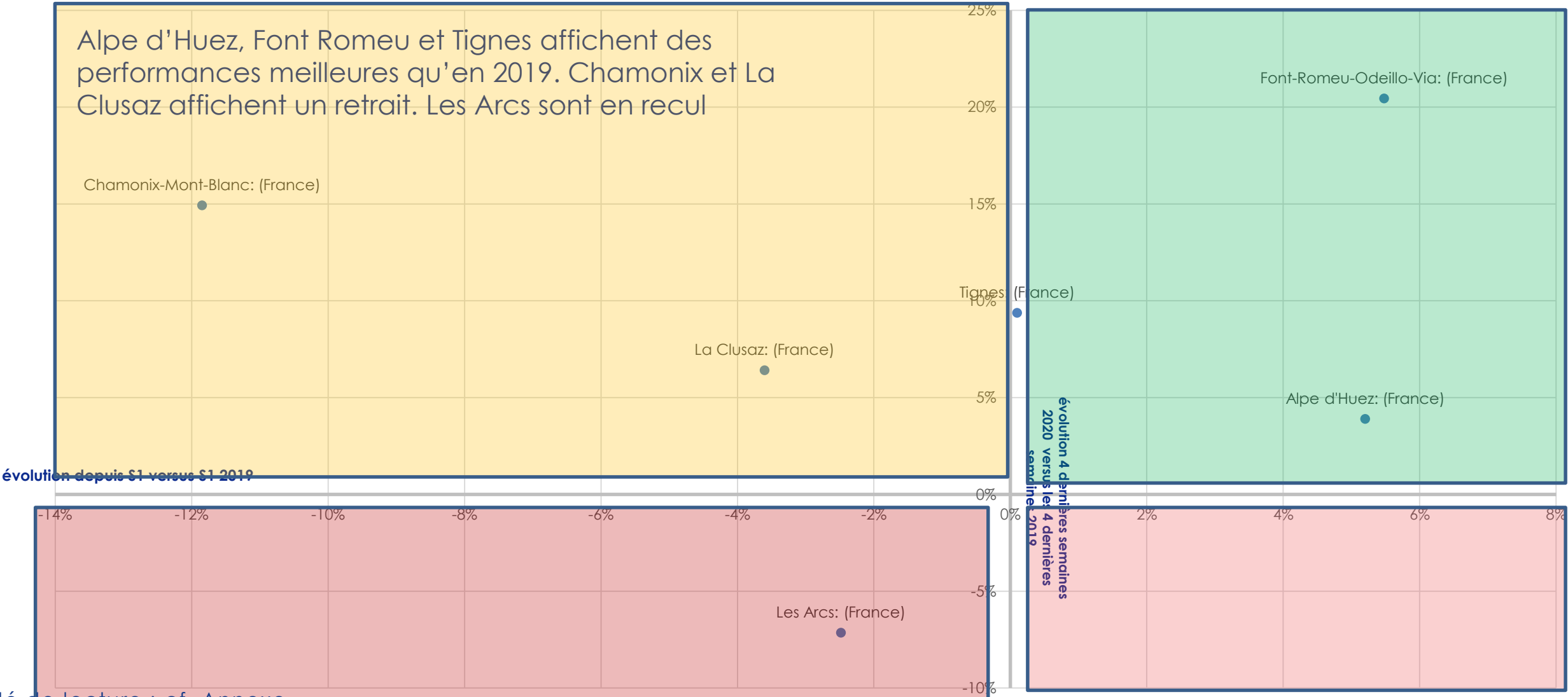
## Marché français (FR) - 6 premiers lieux du panel



# Indicateur « Tendances de recherche »

## Marché français (FR) - 6 premiers lieux du panel

Evolution Moyenne 2020 / 2019 X = depuis S1 • Y = 4 dernières semaines



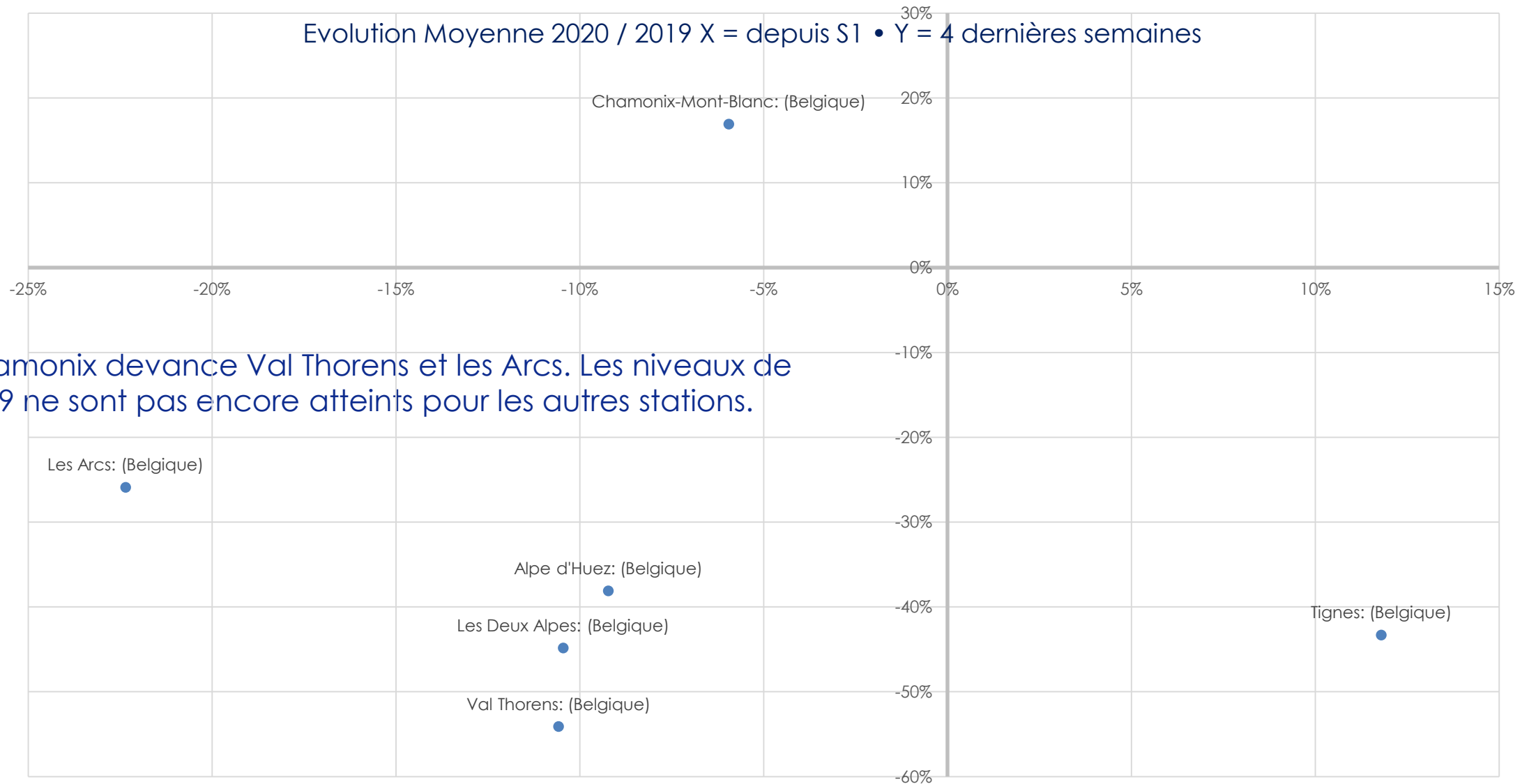
3

# STATIONS MONTAGNE FRANÇAISES MARCHÉS EUROPE

3

# Indicateur « Tendances de recherche »

## Marché Belgique (BE) - 6 premiers lieux du panel



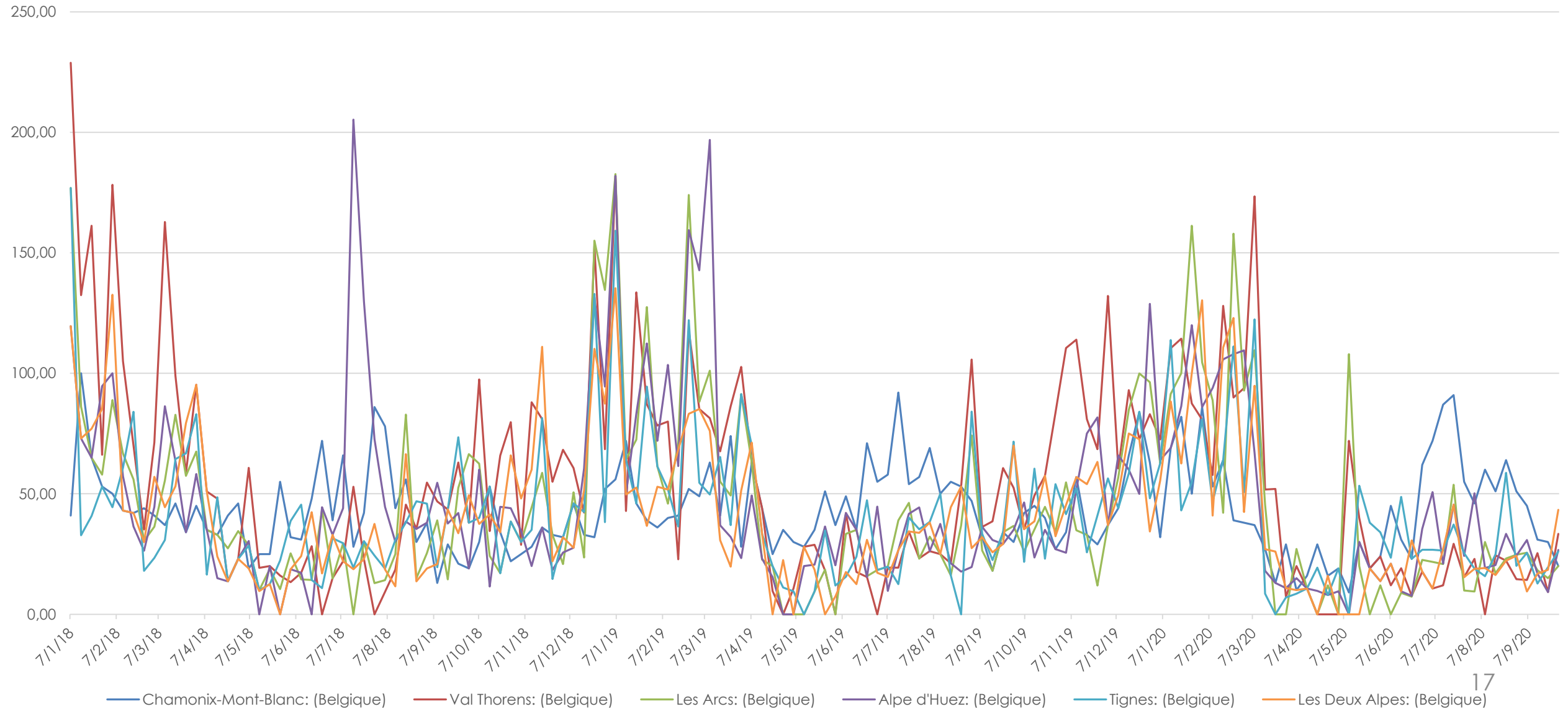
Chamonix devance Val Thorens et les Arcs. Les niveaux de 2019 ne sont pas encore atteints pour les autres stations.



# Indicateur « Tendances de recherche »

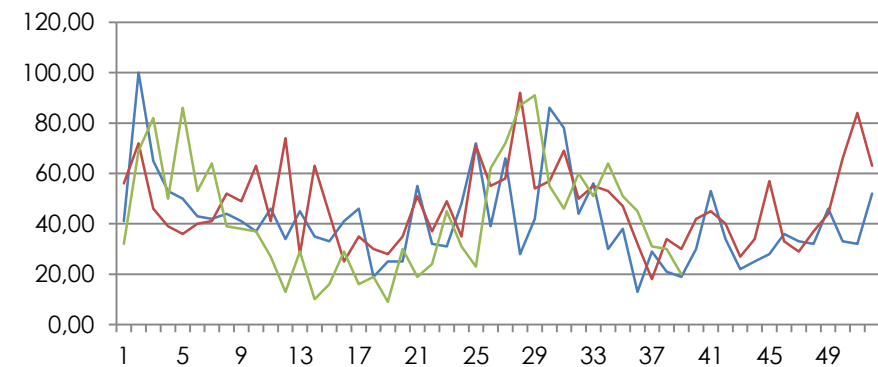
## Marché Belgique (BE) - 6 premiers lieux du panel

Tendances de Recherches - Top 6

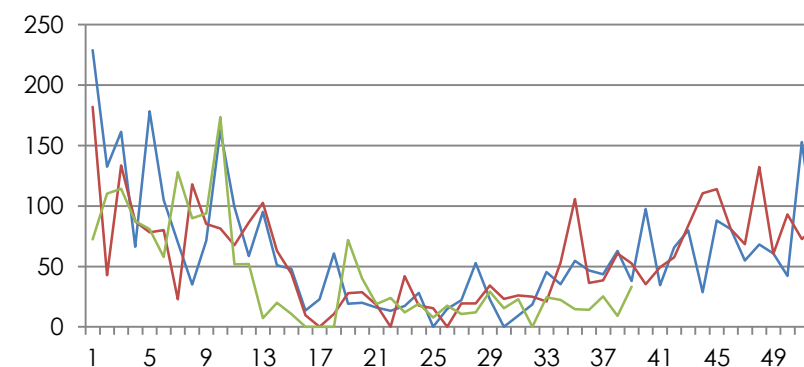


# Indicateur « Tendances de recherche »

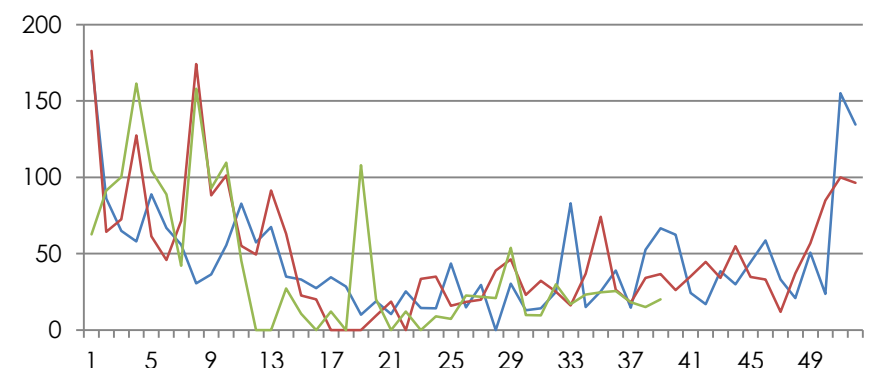
## Marché Belgique (BE) - 6 premiers lieux du panel



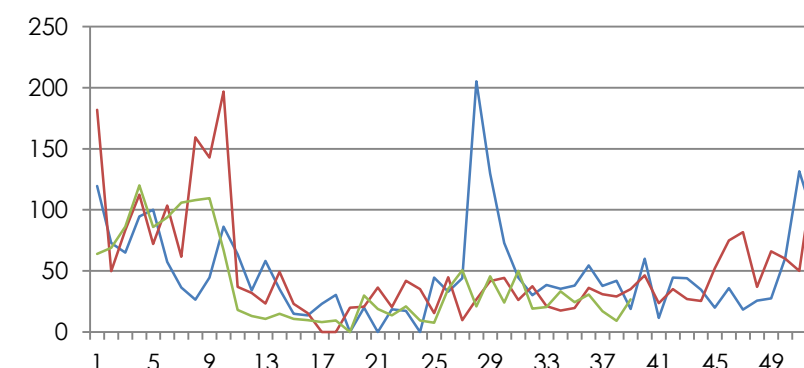
— Chamonix-Mont-Blanc: (Belgique) 2018  
 — Chamonix-Mont-Blanc: (Belgique) 2019  
 — Chamonix-Mont-Blanc: (Belgique) 2020



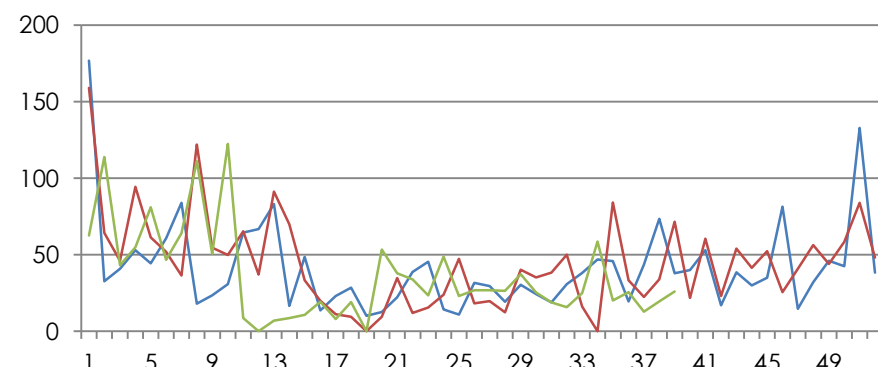
— Val Thorens: (Belgique) 2018  
 — Val Thorens: (Belgique) 2019  
 — Val Thorens: (Belgique) 2020



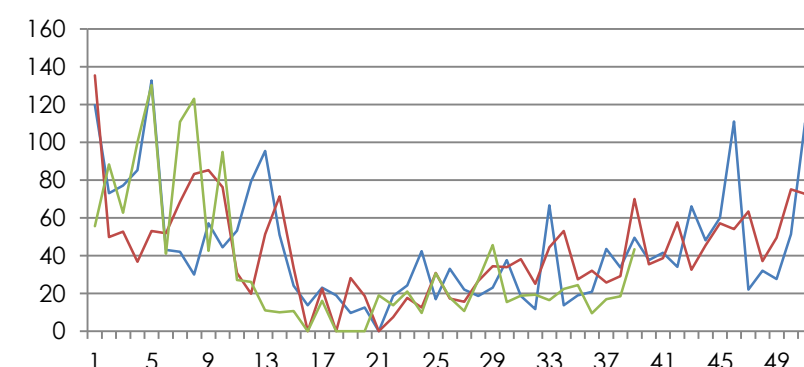
— Les Arcs: (Belgique) 2018  
 — Les Arcs: (Belgique) 2019  
 — Les Arcs: (Belgique) 2020



— Alpe d'Huez: (Belgique) 2018  
 — Alpe d'Huez: (Belgique) 2019  
 — Alpe d'Huez: (Belgique) 2020



— Tignes: (Belgique) 2018  
 — Tignes: (Belgique) 2019  
 — Tignes: (Belgique) 2020



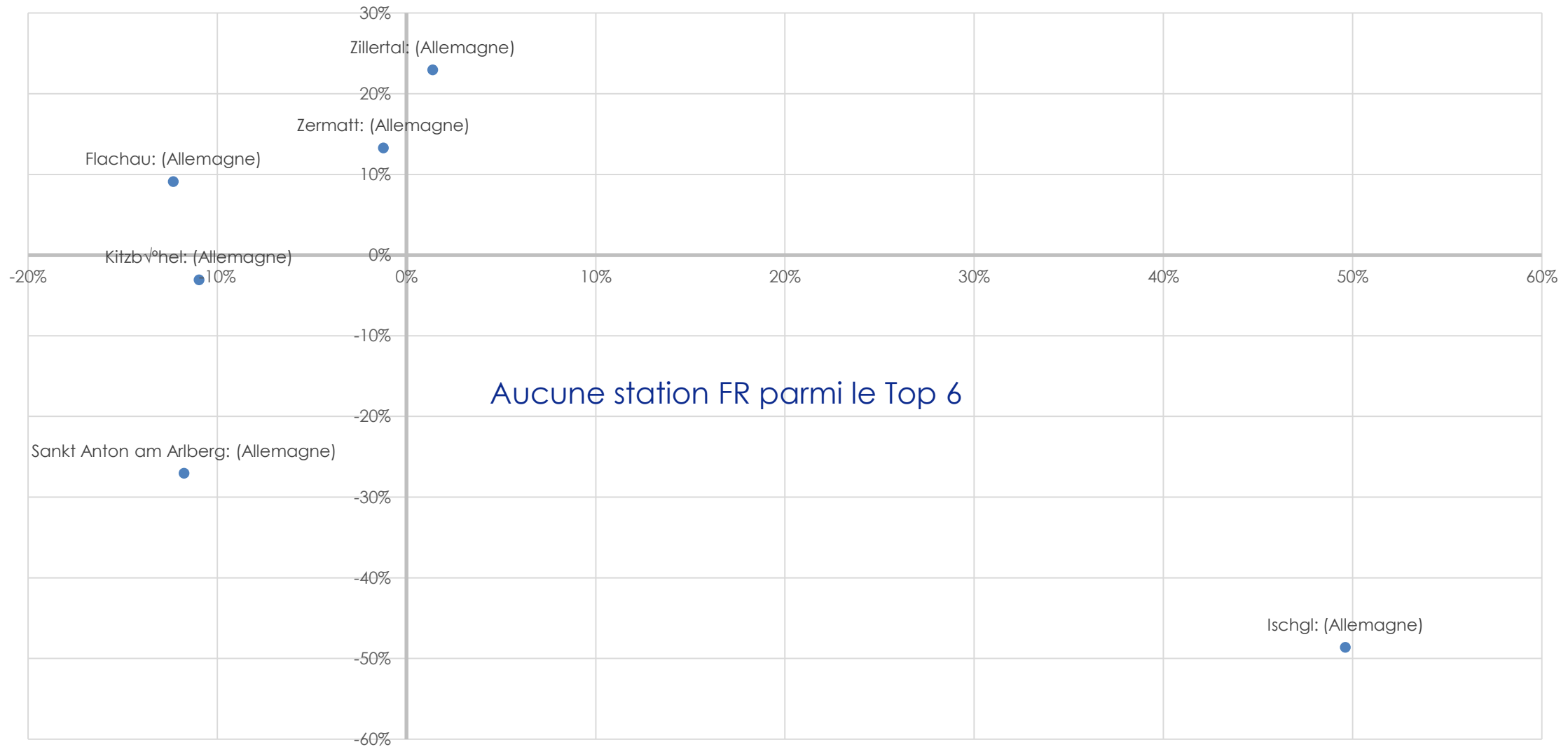
— Les Deux Alpes: (Belgique) 2018  
 — Les Deux Alpes: (Belgique) 2019  
 — Les Deux Alpes: (Belgique) 2020

# Indicateur « Tendances de recherche »

## Marché allemand (DE) - 6 premiers lieux du panel

Aucune station française

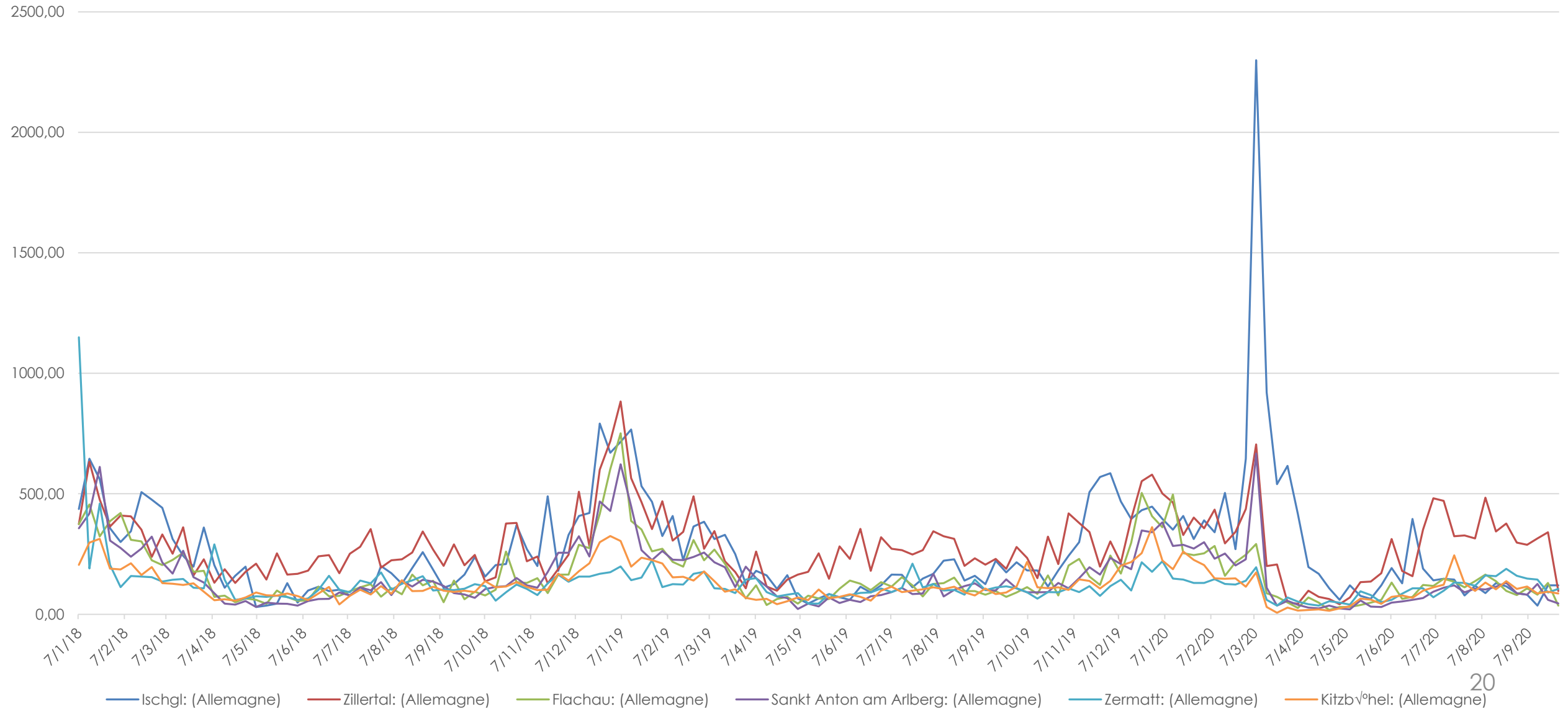
Evolution Moyenne 2020 / 2019 X = depuis S1 • Y = 4 dernières semaines



# Indicateur « Tendances de recherche »

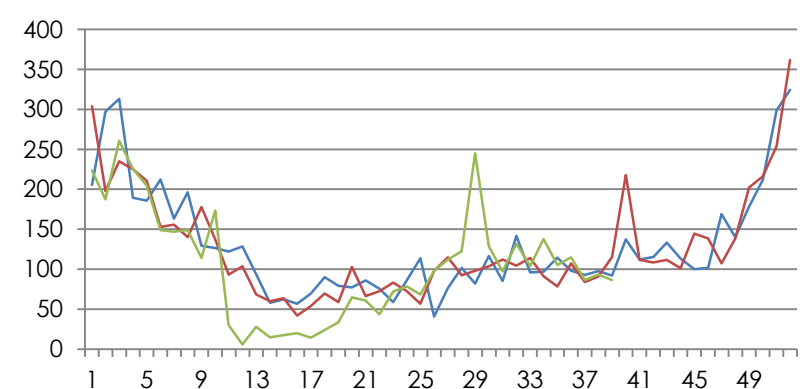
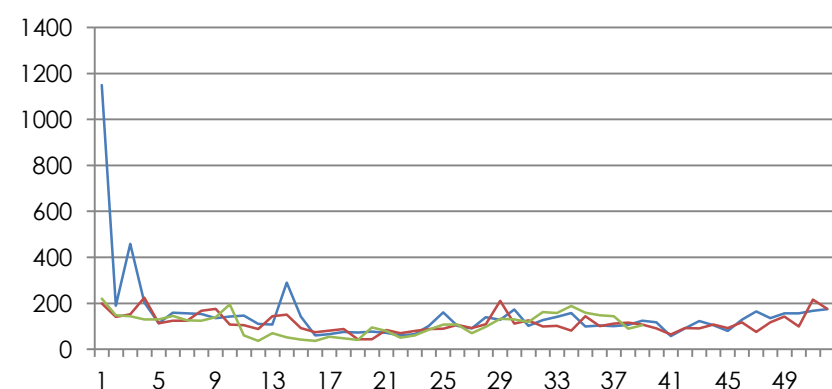
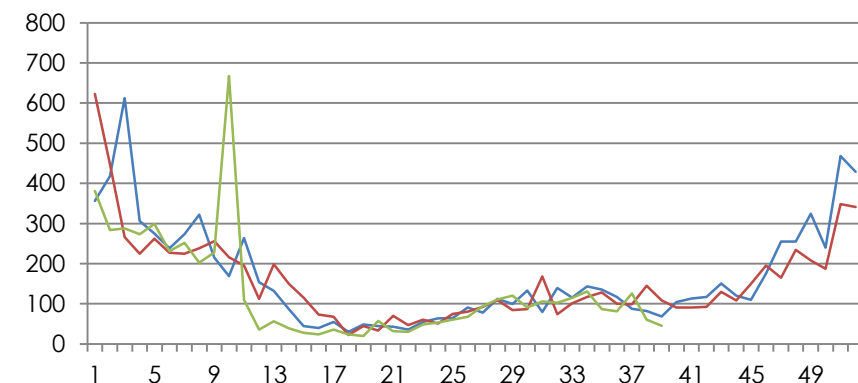
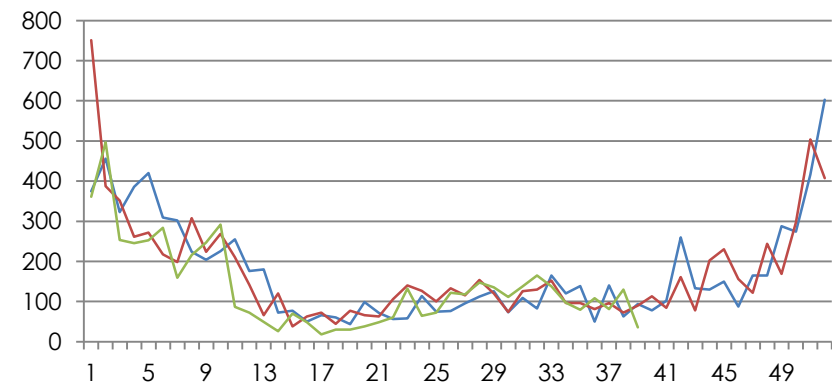
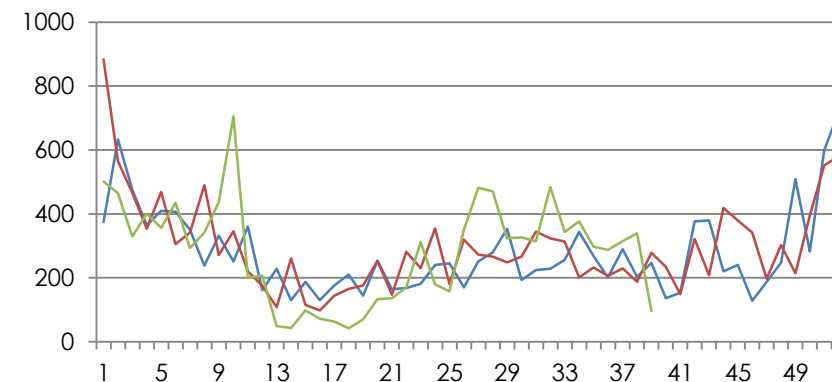
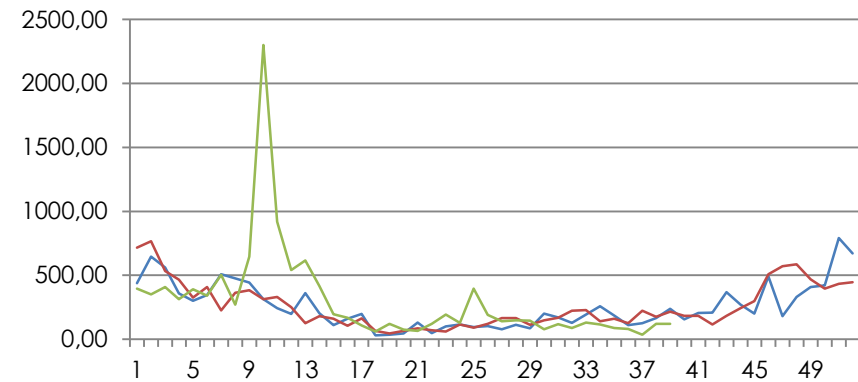
## Marché allemand (DE) - 6 premiers objets du panel

Tendances de Recherches - Top 6



# Indicateur « Tendances de recherche »

## Marché allemand (DE) - 6 premiers objets du panel



# Indicateur « Tendances de recherche »

## Marché néerlandais (NL) - 6 premiers lieux du panel

Evolution Moyenne 2020 / 2019 X = depuis S1 • Y = 4 dernières semaines

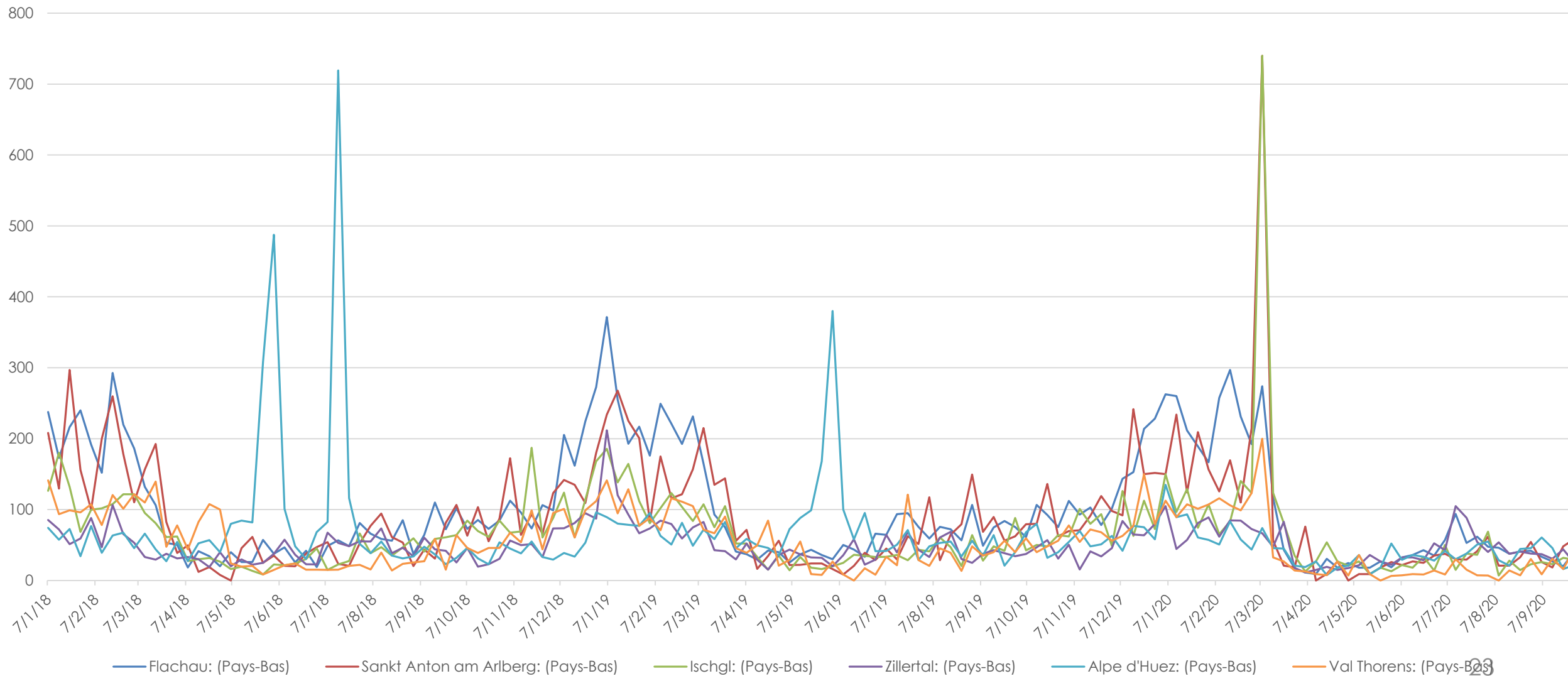


Flachau, Sankt Anton, Ischgl sont le top3. Flachau et Sankt Anton sont en retrait vs 2019 depuis S1 et les 4 dernières semaines. Ischgl est en recul ces 4 dernières semaines vs 2019 mais progresse modestement depuis S1. Alpe d'Huez semble se redresser depuis S1,

# Indicateur « Tendances de recherche »

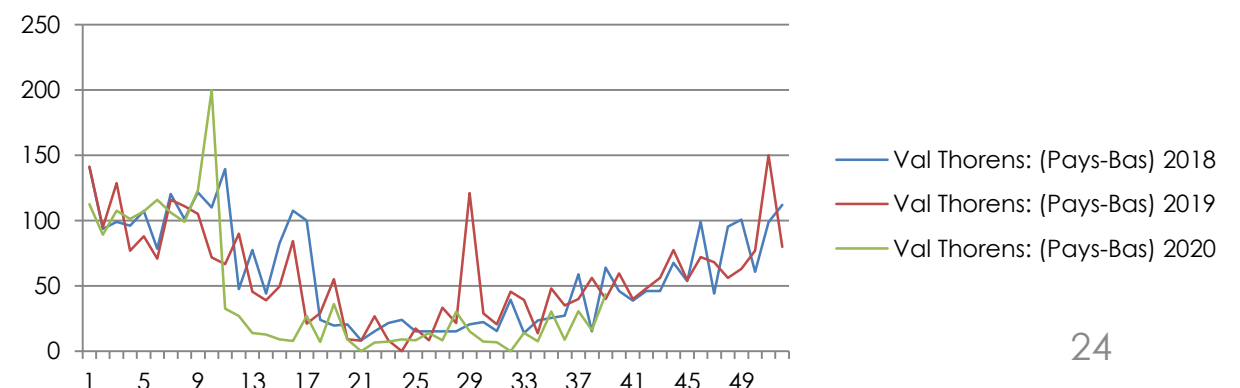
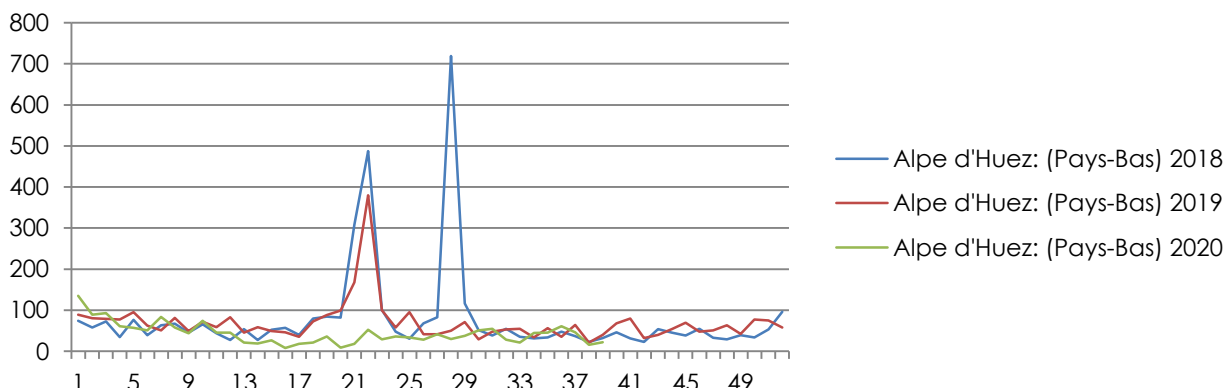
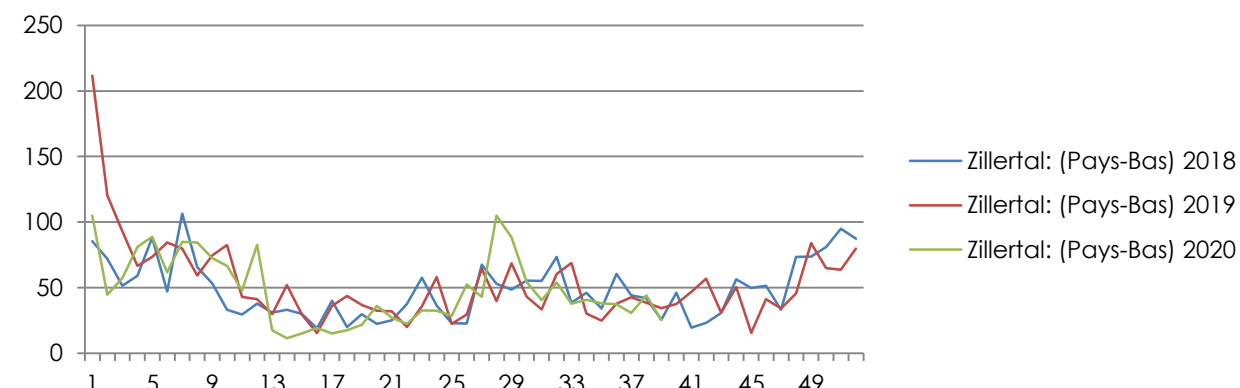
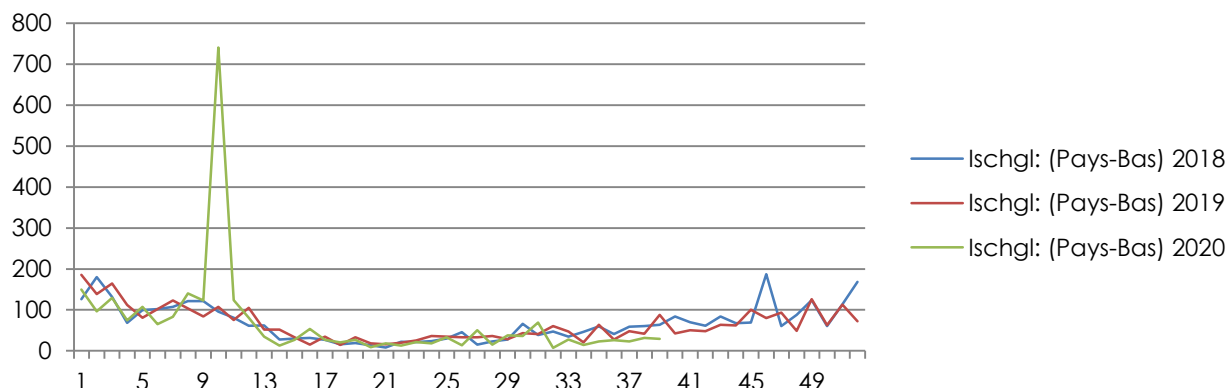
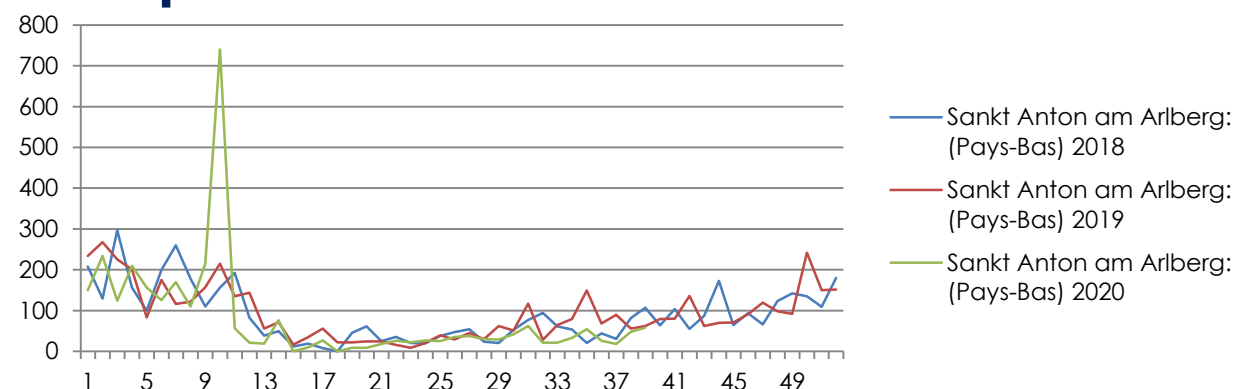
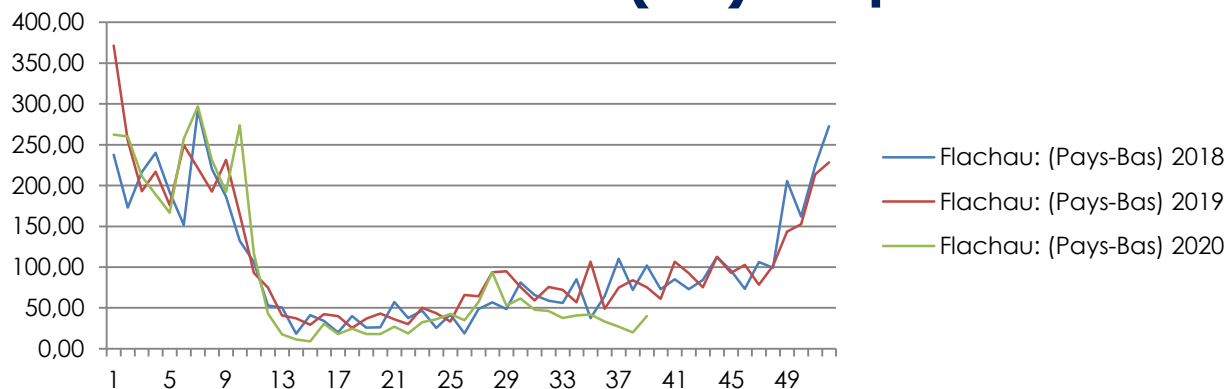
## Marché néerlandais (NL) - 6 premiers lieux du panel

Tendances de Recherches - Top 6



# Indicateur « Tendances de recherche »

## Marché néerlandais (NL) - 6 premiers lieux du panel

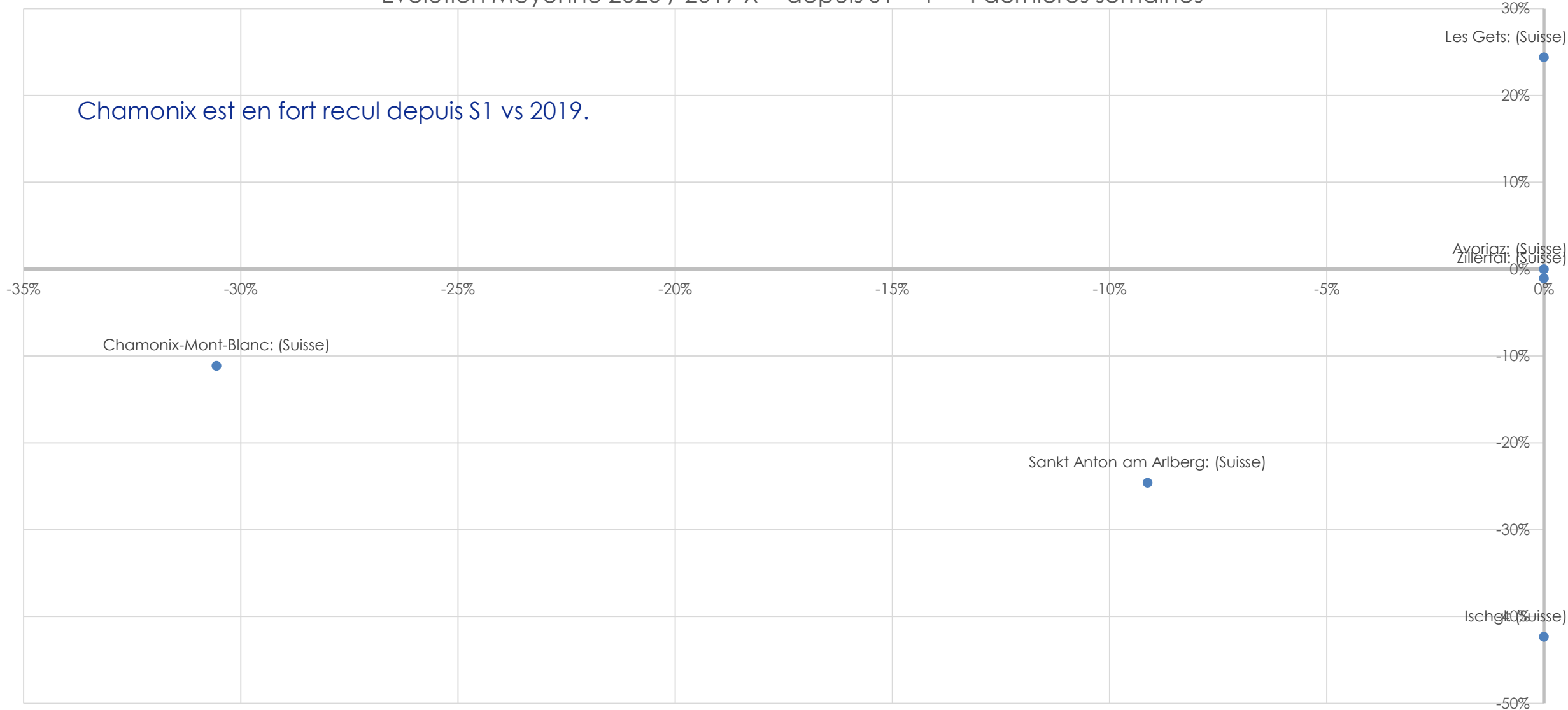




# Indicateur « Tendances de recherche »

## Marché suisse (CH) - 6 premiers lieux du panel

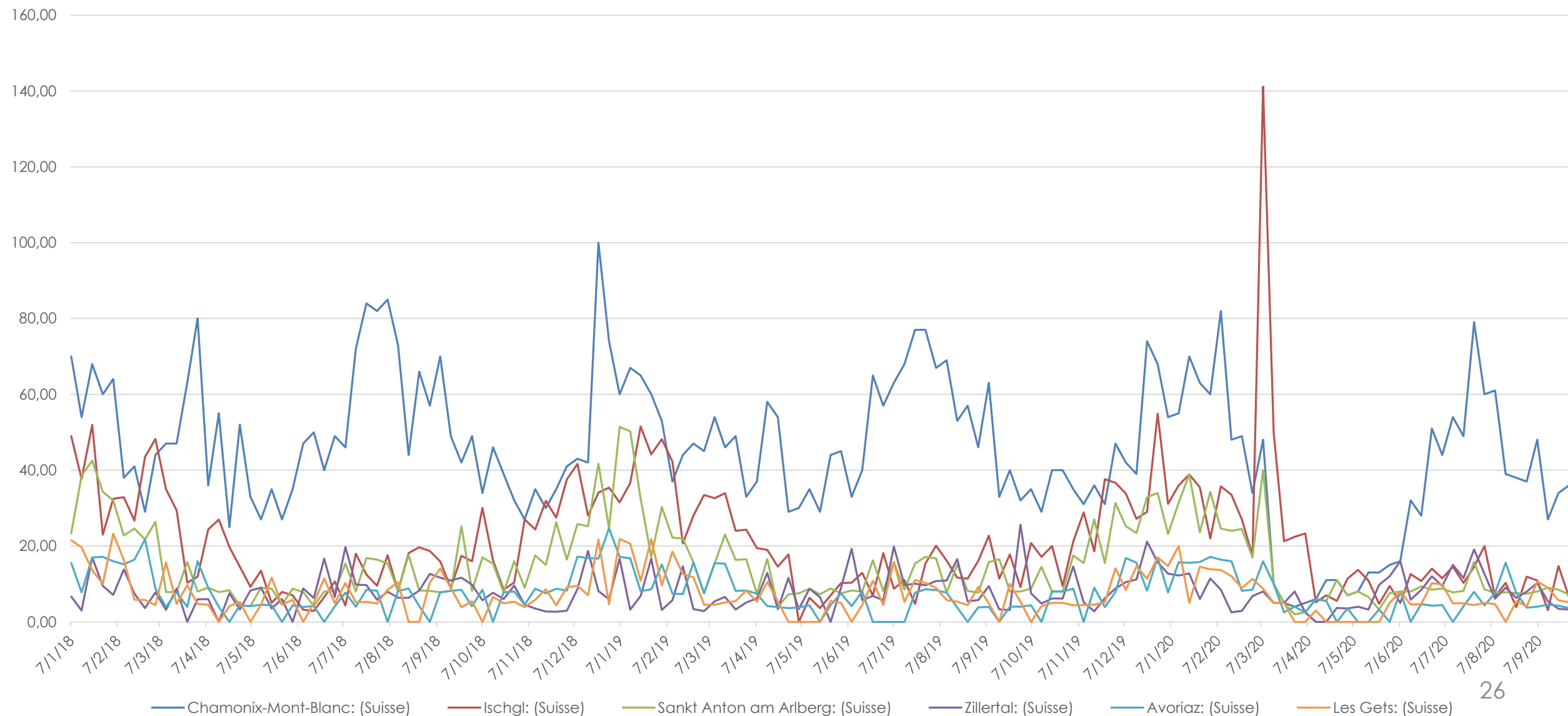
Evolution Moyenne 2020 / 2019 X = depuis S1 • Y = 4 dernières semaines



# Indicateur « Tendances de recherche »

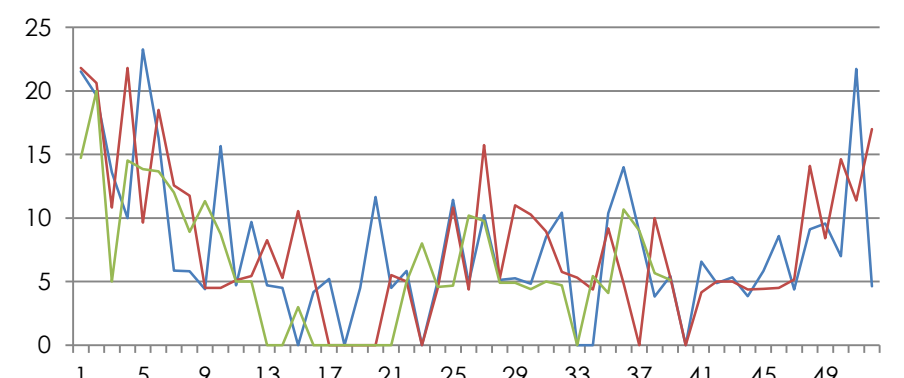
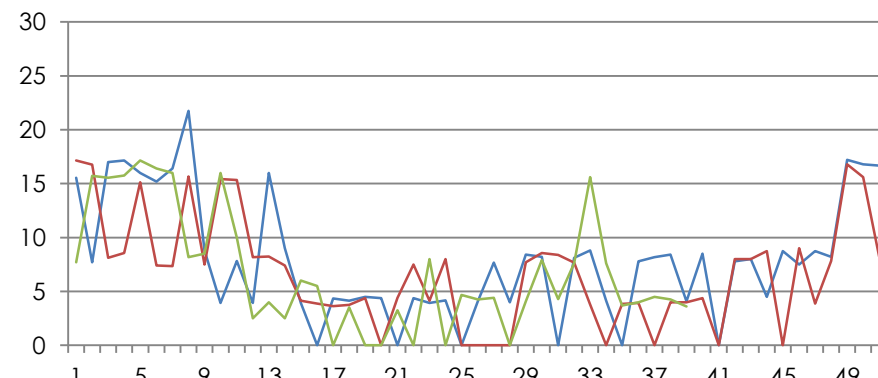
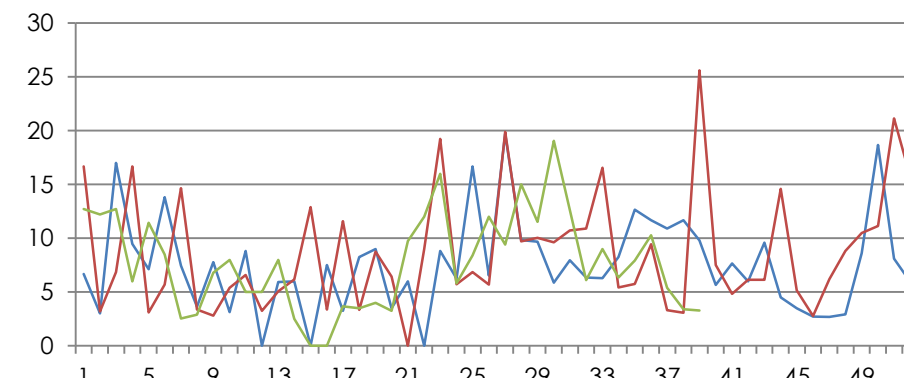
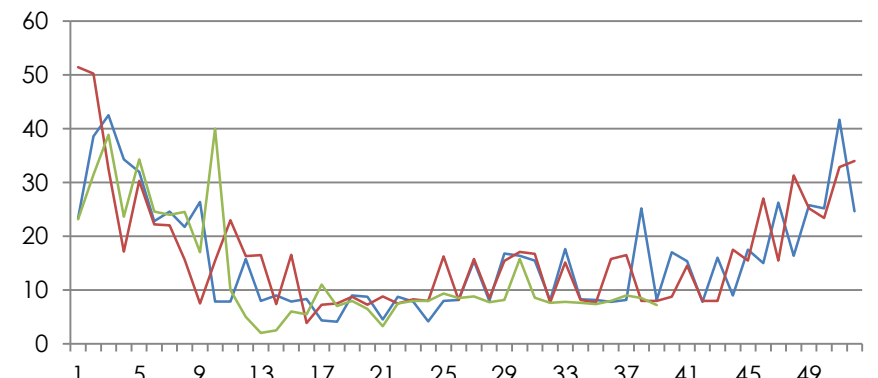
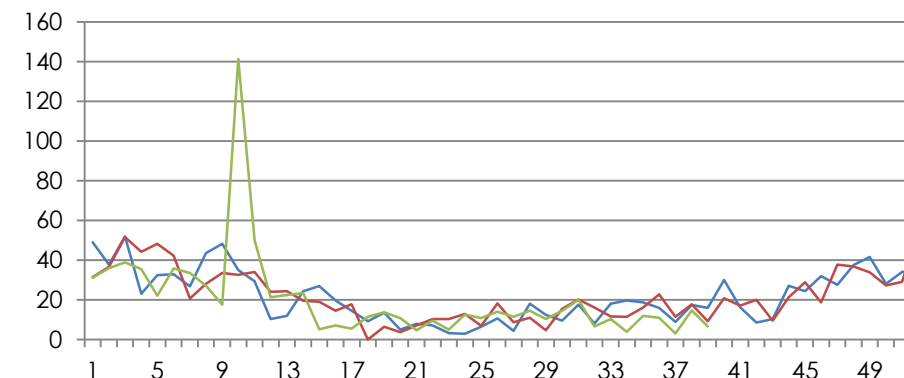
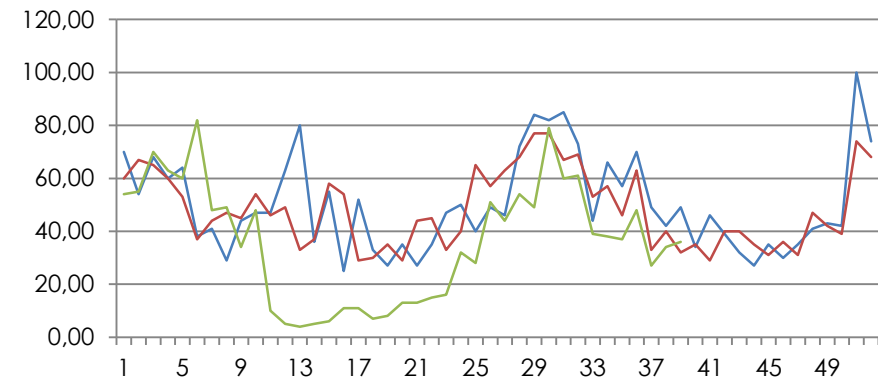
## Marché suisse (CH) - 6 premiers lieux du panel

Tendances de Recherches - Top 6



# Indicateur « Tendances de recherche »

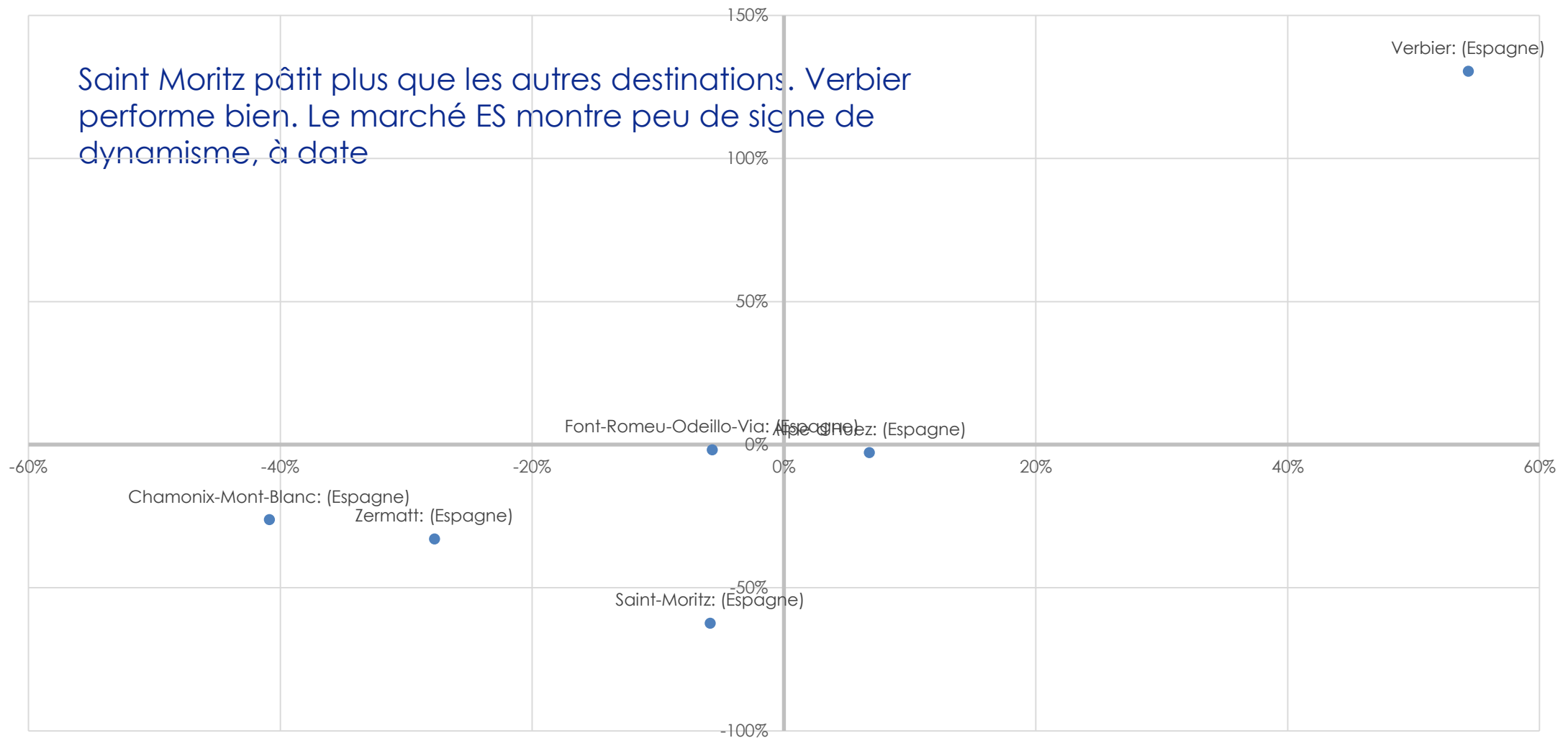
## Marché suisse (CH) - 6 premiers lieux du panel



# Indicateur « Tendances de recherche »

## Marché espagnol (ES) - 6 premiers lieux du panel

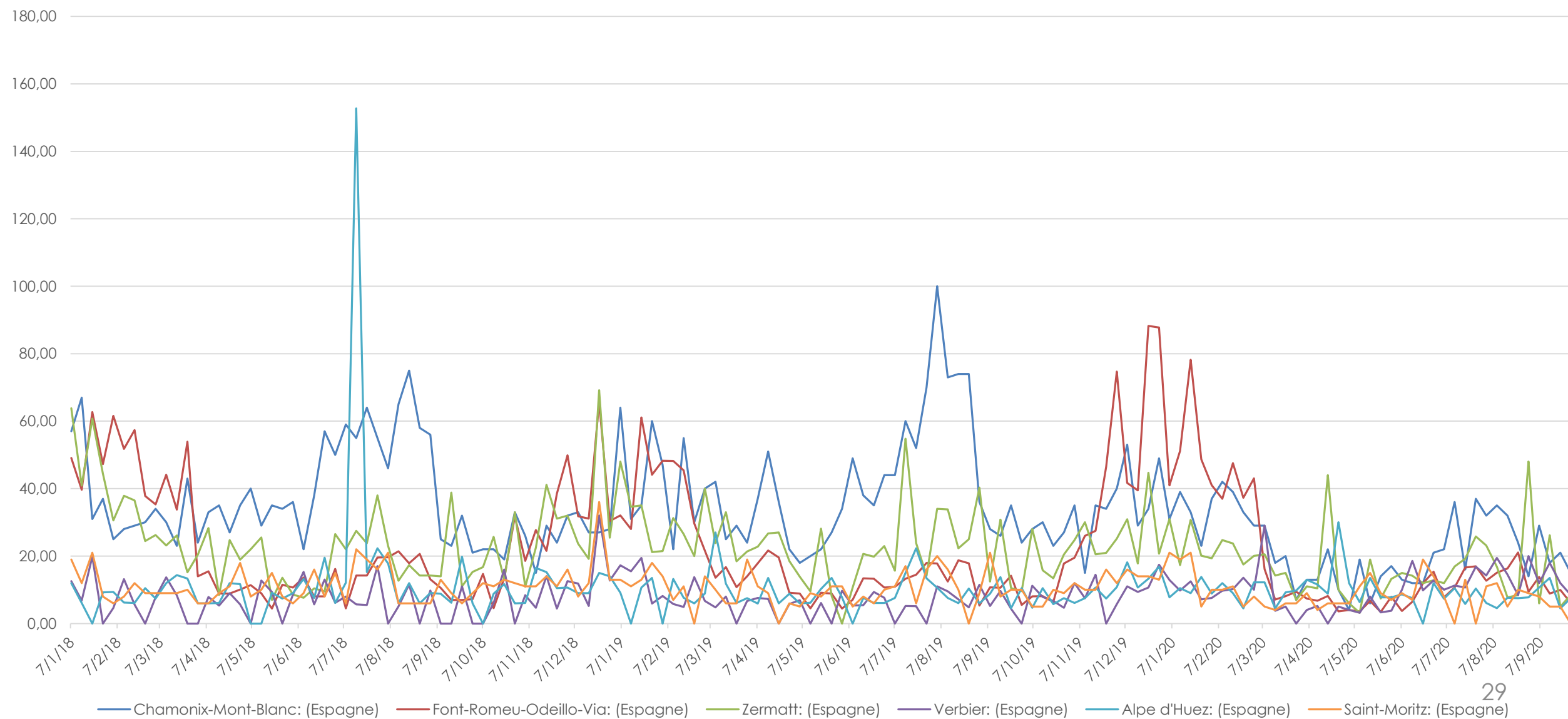
Evolution Moyenne 2020 / 2019 X = depuis S1 • Y = 4 dernières semaines



# Indicateur « Tendances de recherche »

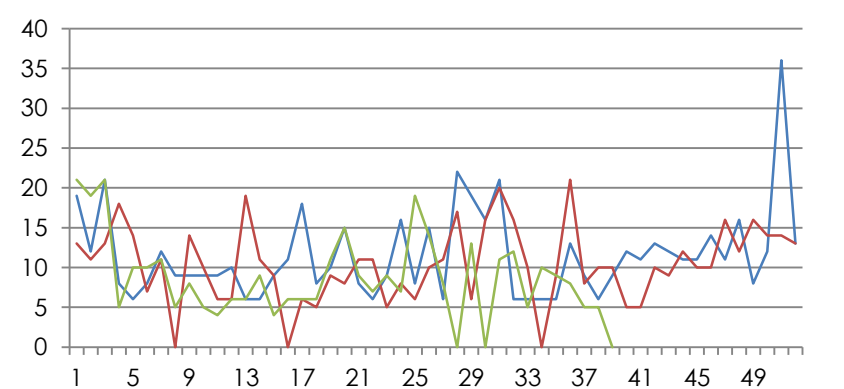
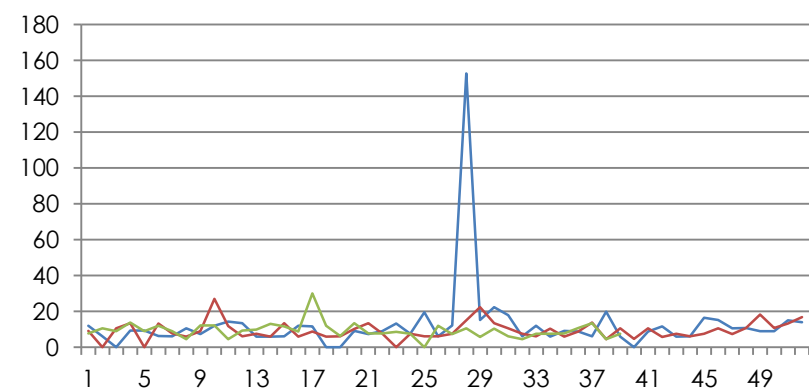
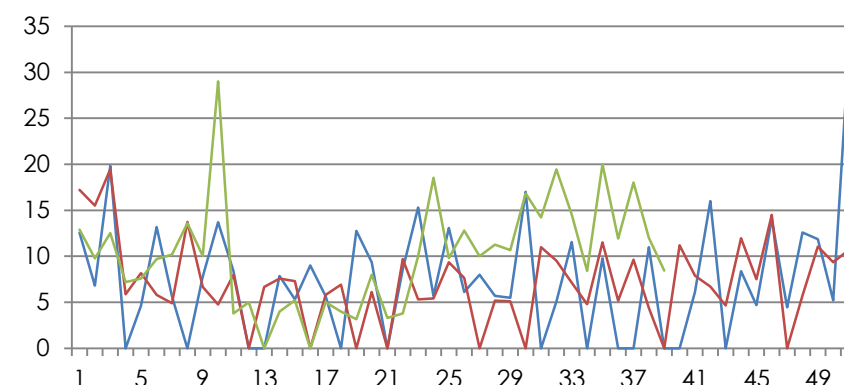
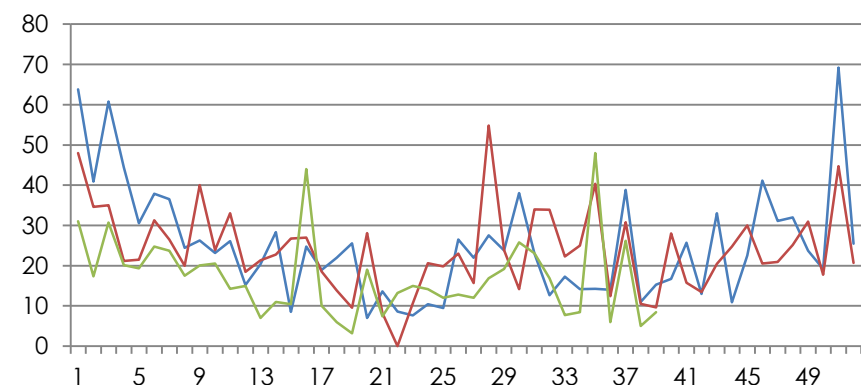
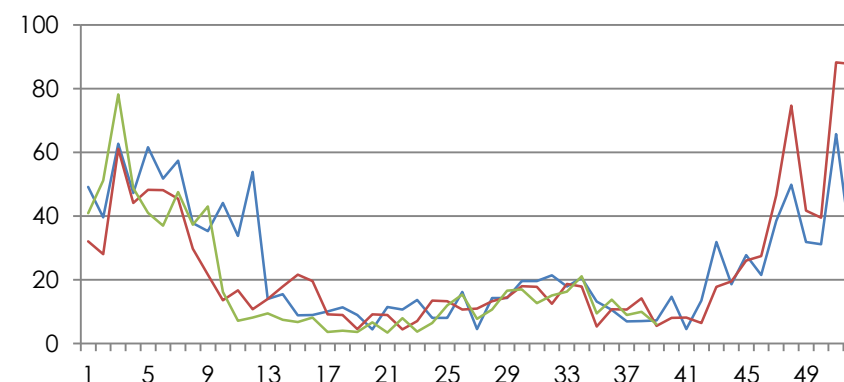
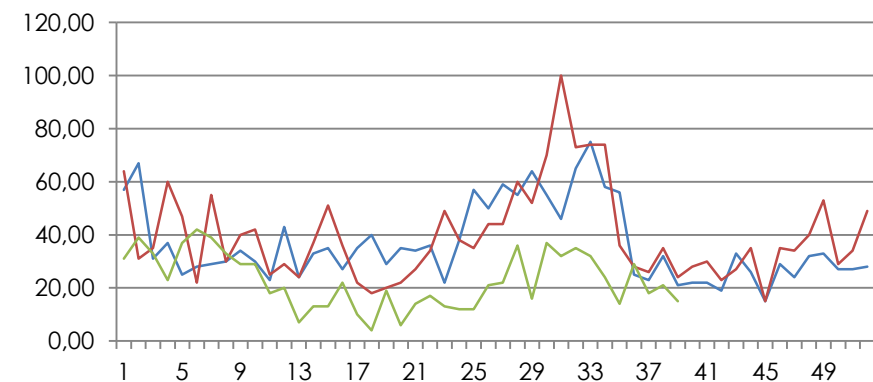
## Marché espagnol (ES) - 6 premiers lieux du panel

Tendances de Recherches - Top 6



# Indicateur « Tendances de recherche »

## Marché espagnol (ES) - 6 premiers lieux du panel

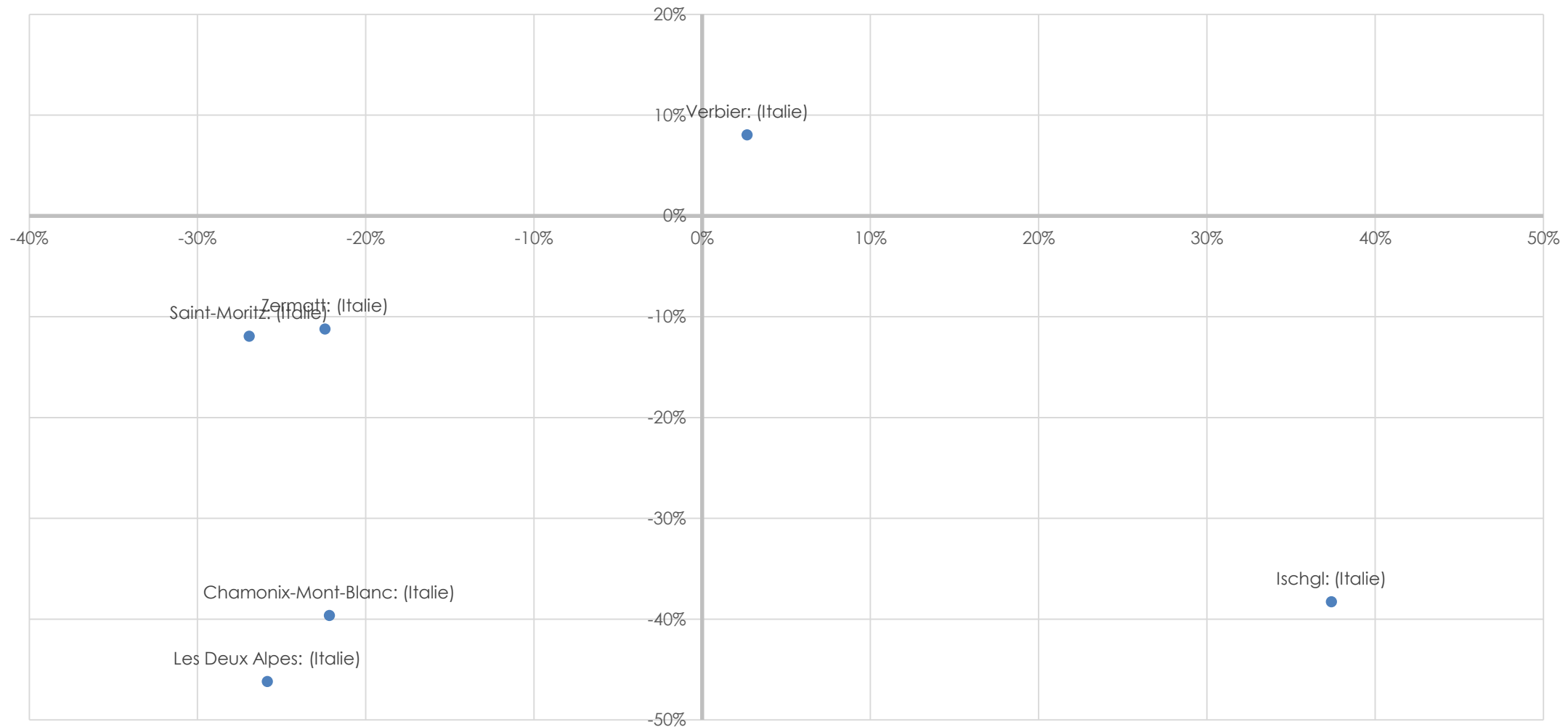


# Indicateur « Tendances de recherche »

## Marché italien (IT) - 6 premiers lieux du panel

Saint Moritz et Zermatt rebondissent récemment, ce qui n'est pas le cas de Chamonix, ni les Deux Alpes. Verbier performe bien

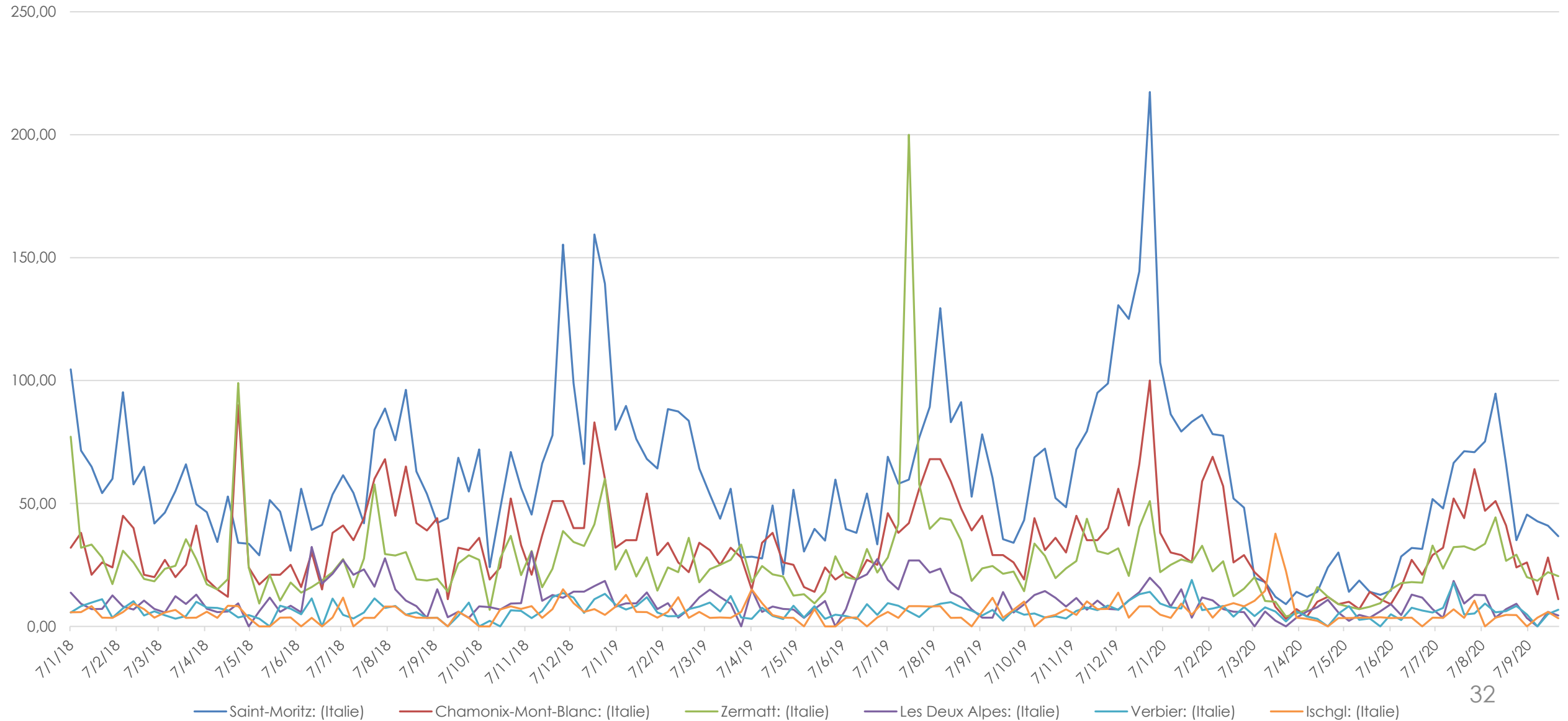
Evolution Moyenne 2020 / 2019 X = depuis S1 • Y = 4 dernières semaines



# Indicateur « Tendances de recherche »

## Marché italien (IT) - 6 premiers lieux du panel

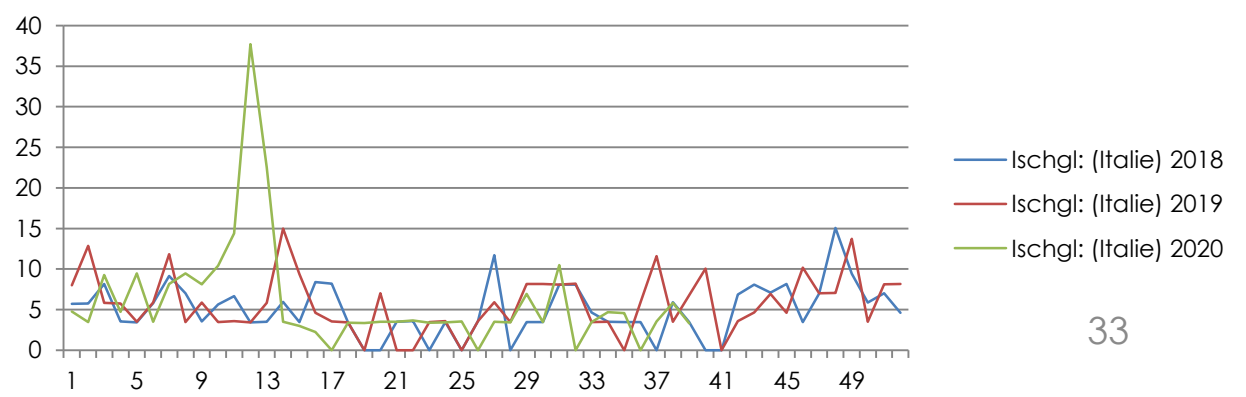
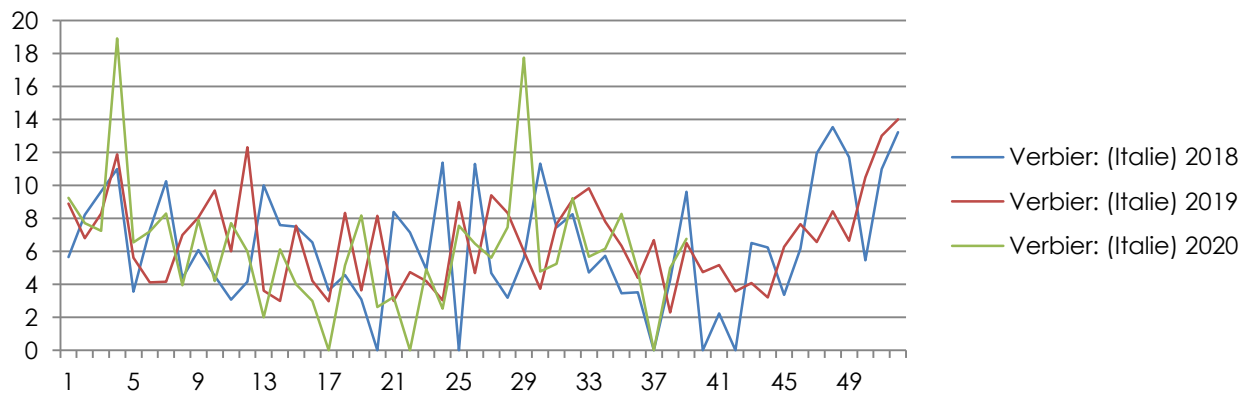
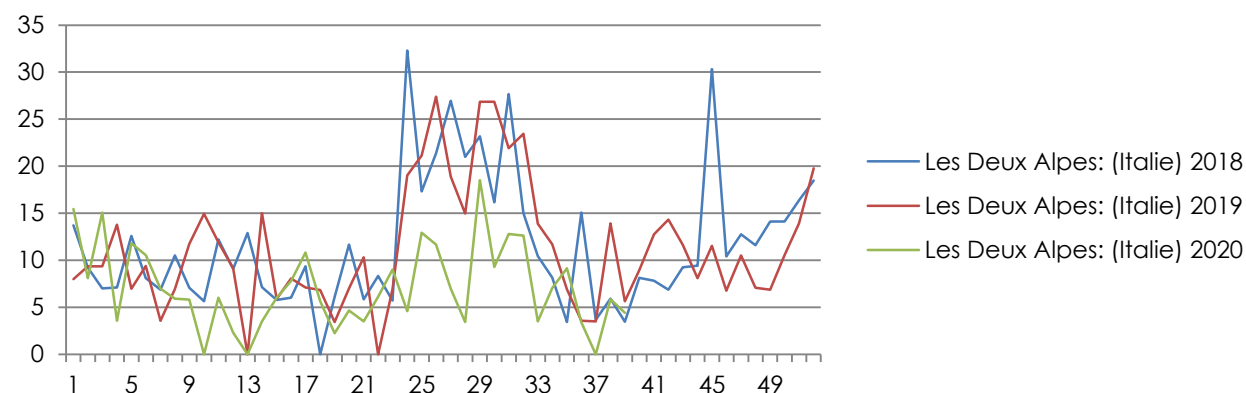
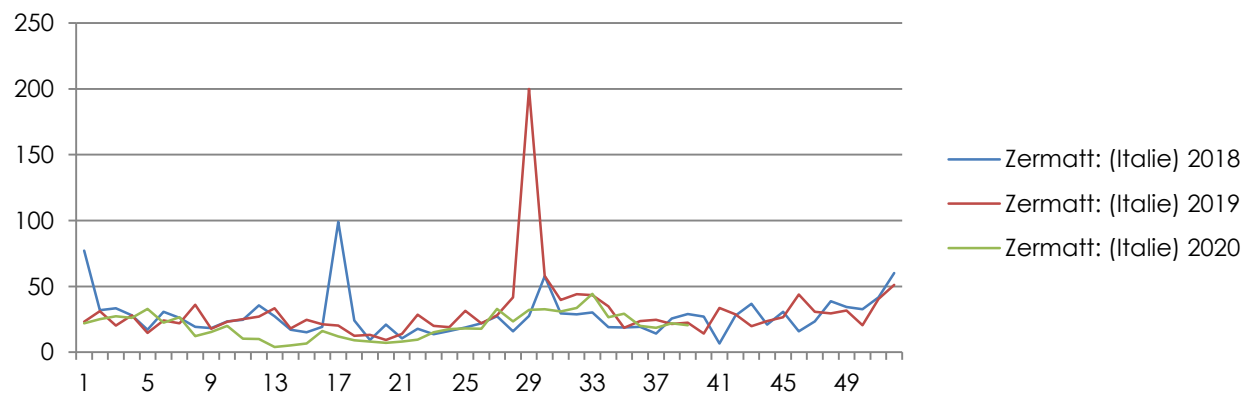
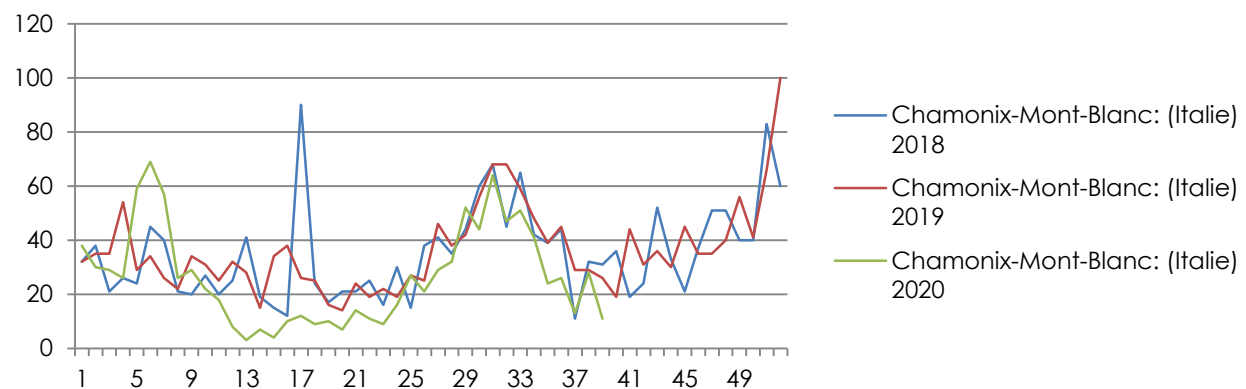
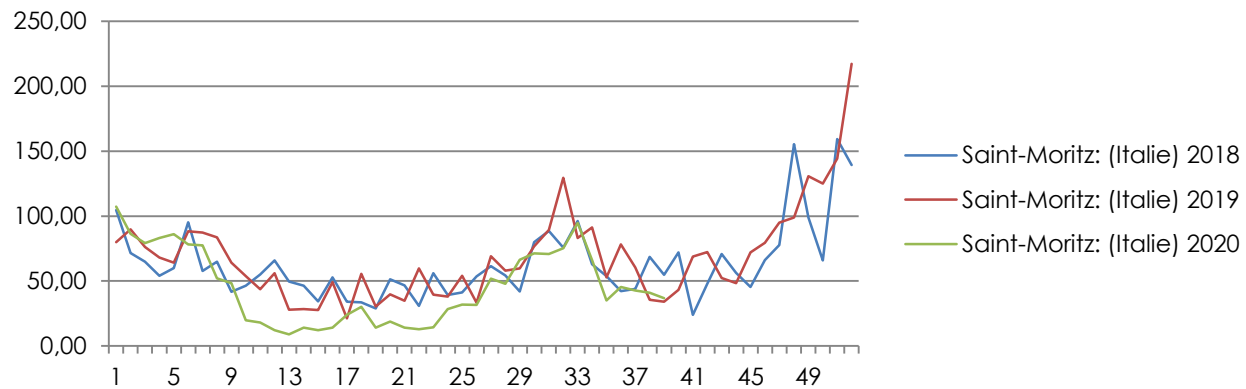
Tendances de Recherches - Top 6





# Indicateur « Tendances de recherche »

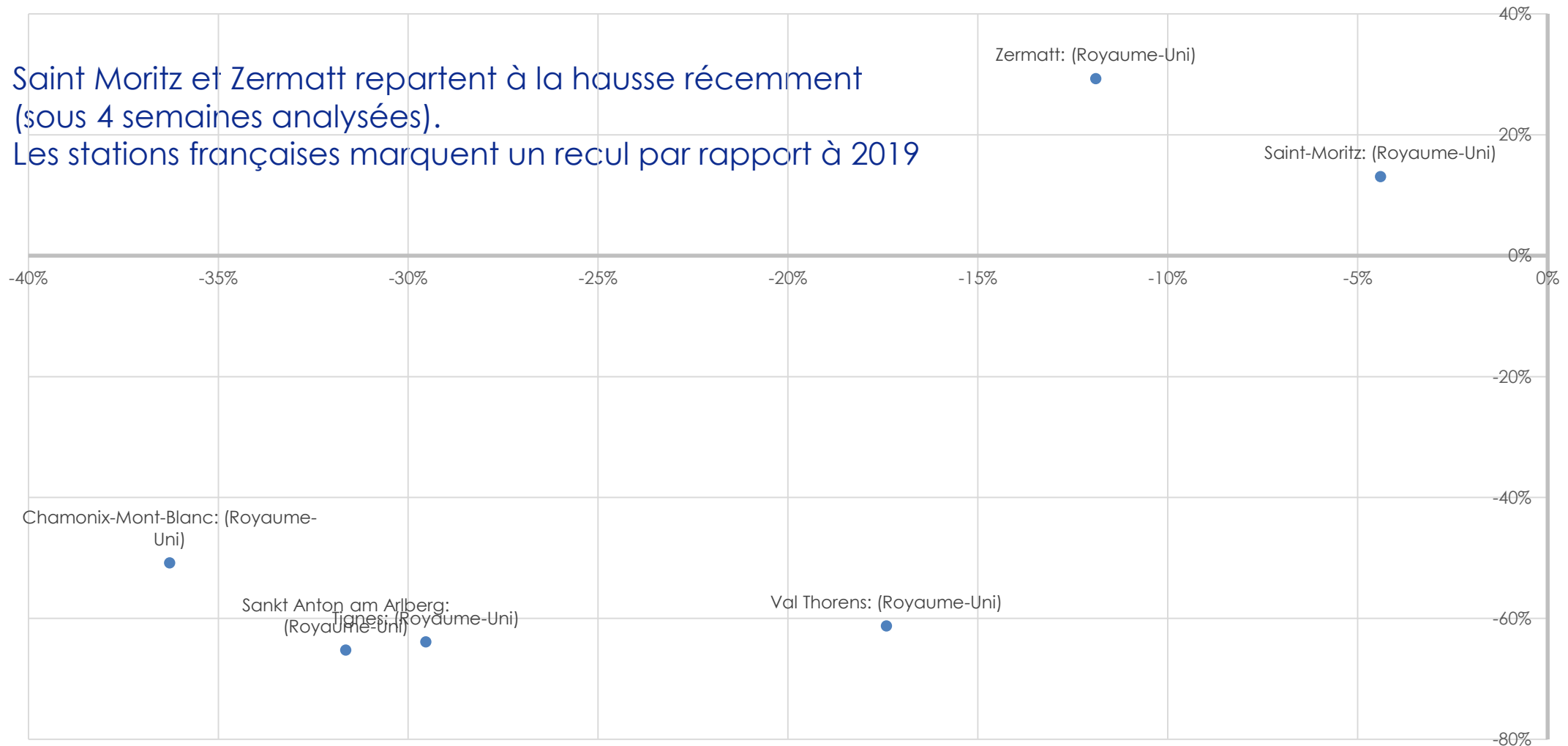
## Marché italien (IT) - 6 premiers lieux du panel



# Indicateur « Tendances de recherche »

## Marché britannique (UK) - 6 premiers lieux du panel

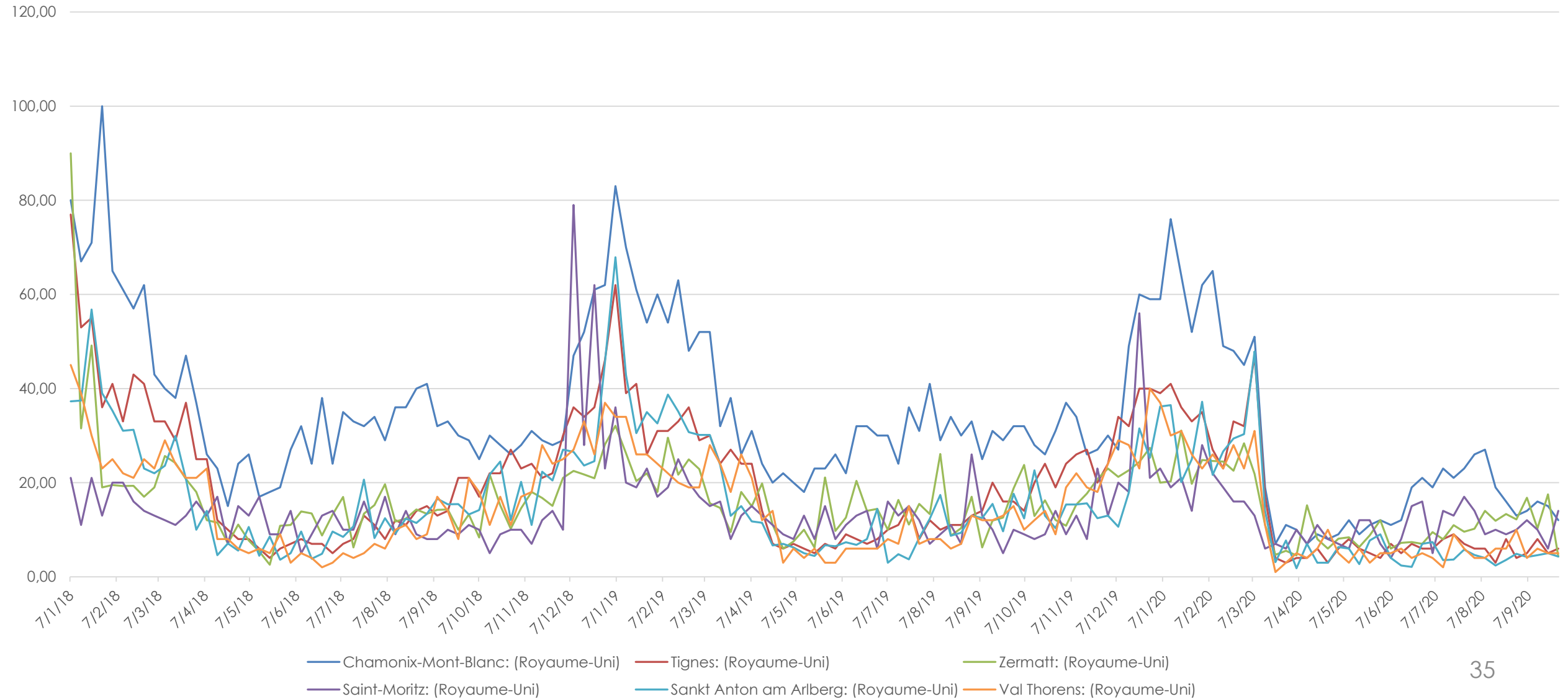
Evolution Moyenne 2020 / 2019 X = depuis S1 • Y = 4 dernières semaines



# Indicateur « Tendances de recherche »

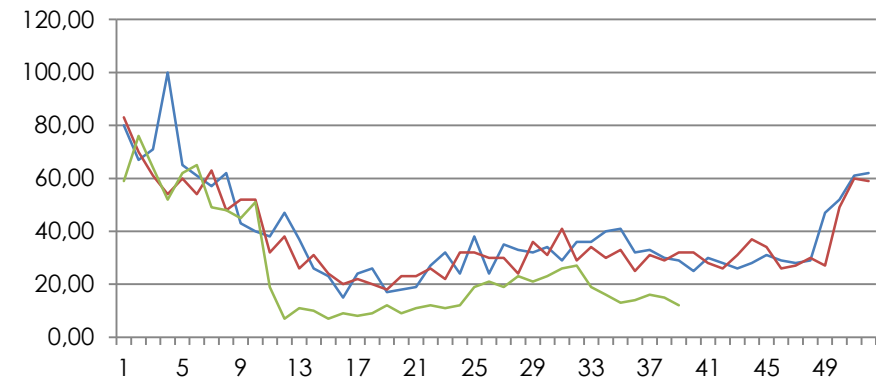
## Marché britannique (UK) - 6 premiers lieux du panel

Tendances de Recherches - Top 6

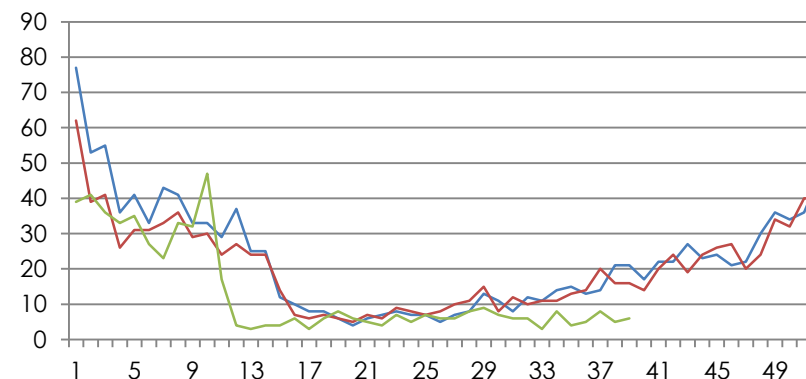


# Indicateur « Tendances de recherche »

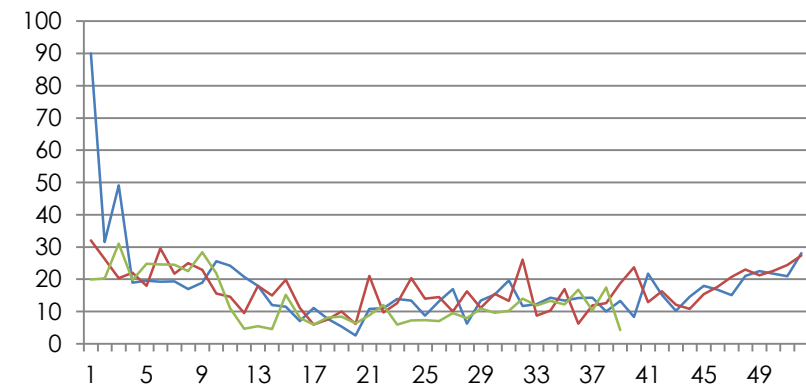
## Marché britannique (UK) - 6 premiers objets du panel



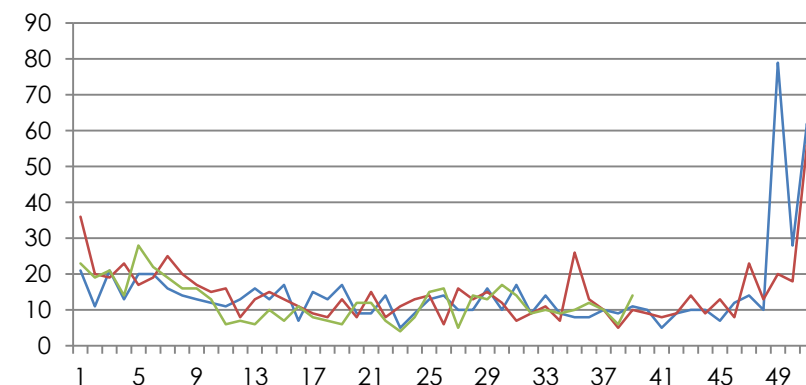
— Chamonix-Mont-Blanc: (Royaume-Uni) 2018  
— Chamonix-Mont-Blanc: (Royaume-Uni) 2019  
— Chamonix-Mont-Blanc: (Royaume-Uni) 2020



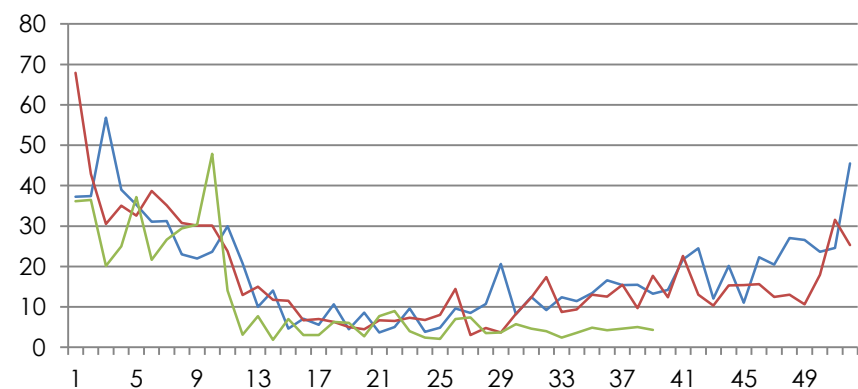
— Tignes: (Royaume-Uni) 2018  
— Tignes: (Royaume-Uni) 2019  
— Tignes: (Royaume-Uni) 2020



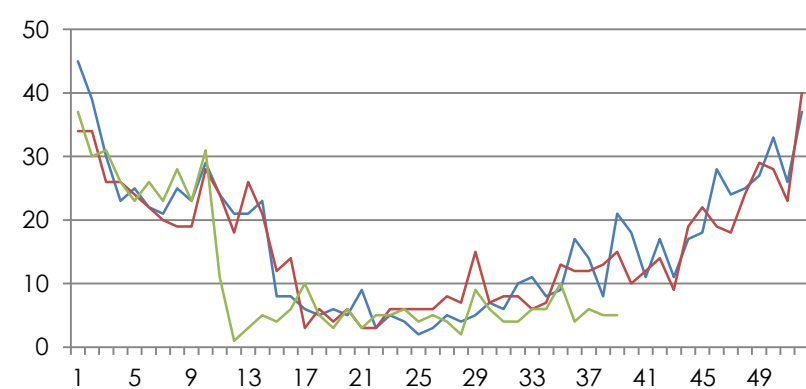
— Zermatt: (Royaume-Uni) 2018  
— Zermatt: (Royaume-Uni) 2019  
— Zermatt: (Royaume-Uni) 2020



— Saint-Moritz: (Royaume-Uni) 2018  
— Saint-Moritz: (Royaume-Uni) 2019  
— Saint-Moritz: (Royaume-Uni) 2020



— Sankt Anton am Arlberg: (Royaume-Uni) 2018  
— Sankt Anton am Arlberg: (Royaume-Uni) 2019  
— Sankt Anton am Arlberg: (Royaume-Uni) 2020



— Val Thorens: (Royaume-Uni) 2018  
— Val Thorens: (Royaume-Uni) 2019  
— Val Thorens: (Royaume-Uni) 2020

**A** T O U T  
F R **A** N C E

Agence de développement  
touristique de la France